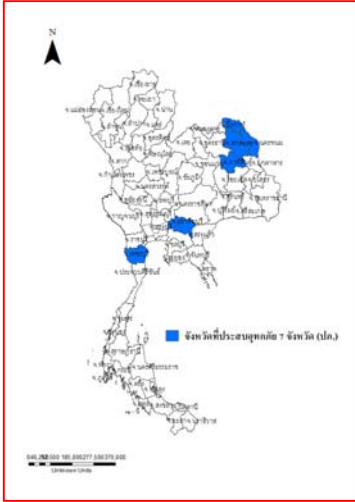




รายงานสถานการณ์น้ำ
ศูนย์ป้องกันวิกฤติน้ำ กรมทรัพยากรน้ำ
วันศุกร์ที่ ๑๔ กันยายน ๒๕๖๑

สภาวะอากาศ ประเทศไทยมีฝนตกหนักบางพื้นที่บริเวณภาคเหนือ ภาคตะวันออกเฉียงเหนือ ภาคกลาง และภาคตะวันออก ขอให้ประชาชนบริเวณดังกล่าวระวังอันตรายจากฝนตกหนักและฝนที่ตกสะสม ซึ่งจะทำให้เกิดน้ำท่วมฉับพลัน และน้ำป่าไหลหลากไว้ด้วย สำหรับบริเวณทะเลอันดามันมีคลื่นสูง ๒-๓ เมตร และอ่าวไทยตอนบนมีคลื่นสูงประมาณ ๒ เมตร ขอให้ชาวเรือควรเดินเรือด้วยความระมัดระวัง และเรือเล็กควรงดออกจากฝั่งจนถึงวันที่ ๑๘ กันยายน ๒๕๖๑ ส่วนผู้ที่เดินทางไปเกาะฮองกงในช่วงวันที่ ๑๓-๑๔ ก.ย. ๖๑ และเกาะลูซอนประเทศฟิลิปปินส์และตอนใต้ของเกาะไต้หวันในช่วงวันที่ ๑๔-๑๕ ก.ย. ๖๑ ขอให้ตรวจสอบสภาพอากาศก่อนเดินทางด้วยเนื่องจากมีพายุอยู่บริเวณดังกล่าว



สถานการณ์น้ำ

กรมอุตุฯ กรมอุตุนิยมวิทยา เผยกรมสุ่มเข้าภาคเหนือ-ภาคอีสานมีฝนเพิ่ม กทม.อ่วมตกหนักถึง ๗๐% การไฟฟ้าฝ่ายผลิตแห่งประเทศไทย เผยเขื่อนวชิราลงกรณ เหลือพื้นที่รับน้ำเพียง ๕ % ต้องปรับแผนพร่องน้ำออก

จ.จันทบุรี ฝนหนักต่อเนื่องน้ำตกรอหนองจันทบุรีสีขุ่น

สถานการณ์น้ำต่างประเทศ

(หมายเหตุ ข้อมูลข่าวจาก เดลินิวส์ ไอ เอ็น เอ็น ผู้จัดการ)

สถานการณ์น้ำ

ระดับน้ำในแม่น้ำโขง : MRC: Mekong River Commission ณ วันที่ ๑๒ กันยายน ๒๕๖๑

สถานี	ระดับตลิ่ง	ระดับน้ำ ๑๑ ก.ย. ๖๑	ระดับน้ำ ๑๒ ก.ย.๖๑	+สูงกว่าตลิ่ง -ต่ำกว่าตลิ่ง	แนวโน้ม
อ.เชียงแสน จ.เชียงราย	๑๒.๘๐	๕.๔๙	๕.๒๕	-๗.๕๕	เพิ่มขึ้น
อ.เชียงคาน จ.เลย	๑๖.๐๐	๑๒.๕๐	๑๒.๑๐	-๓.๙๐	ลดลง
อ.เมือง จ.หนองคาย	๑๒.๒๐	๑๑.๑๙	๑๐.๔๘	-๑.๗๒	ลดลง
อ.เมือง จ.นครพนม	๑๒.๐๐	๑๑.๖๑	๑๑.๓๙	-๐.๖๑	ลดลง
อ.เมือง จ.มุกดาหาร	๑๒.๕๐	๑๑.๔๖	๑๑.๑๘	-๑.๓๒	ลดลง
อ.โขงเจียม จ.อุบลราชธานี	๑๔.๕๐	๑๓.๐๑	๑๒.๘๑	-๑.๖๙	ลดลง

หมายเหตุ : ระดับ (รสม.) ข้อมูลจาก <http://www.dwr.go.th>

ระดับน้ำ-ลุ่มน้ำบางปะกง-ปราจีนบุรี ลุ่มน้ำบางปะกง-ปราจีนบุรี (ข้อมูลวันที่ ๑๒ ก.ย.๒๕๖๑ ที่มา กรมทรัพยากรน้ำ)

สถานการณ์น้ำในลุ่มน้ำบางปะกง อยู่ในภาวะปกติ (ระดับน้ำต่ำกว่าระดับตลิ่งต่ำสุด) และระดับน้ำในลำน้ำส่วนใหญ่มีแนวโน้มเพิ่มขึ้น สถานีบ้านทุ่งยายชี อ.ท่าตะเกียบ จ.ฉะเชิงเทรา สถานีบ้านป่าชะ อ.บ้านนา จ.นครนายก วัดปริมาณน้ำได้ ๑.๕๖ และ ๓.๒๓ เมตร

สถานการณ์น้ำในลุ่มน้ำปราจีนบุรีอยู่ในภาวะปกติ (ระดับน้ำต่ำกว่าระดับตลิ่งต่ำสุด) และระดับน้ำในลำน้ำส่วนใหญ่มีแนวโน้มลดลง สถานีบ้านท่าไผ่ป่า อ.เมืองจ.ปราจีนบุรี สถานีบ้านเก่าเขาฉกรรจ์ อ.เขาฉกรรจ์ จ.สระแก้ว วัดปริมาณน้ำได้ ๑.๘๒ และ ๒.๗๒ เมตร



สถานีตรวจวัดระดับน้ำ (CCTV) ณ วันที่ ๑๑ กันยายน ๒๕๖๑ การตรวจวัดระดับน้ำจากกล้อง (CCTV) ระดับน้ำส่วนใหญ่ อยู่ในเกณฑ์ปกติ

ลำดับที่	จังหวัด	สถานที่ตั้งกล้อง	แม่น้ำ/ลำน้ำ	วิกฤติ	วิกฤติ	ระดับน้ำ (ม.รทก.)			สถานการณ์	หมายเหตุ
				น้ำแข็ง	น้ำท่วม	พ.ศ.2561				
				ระดับน้อยกว่า	ระดับมากกว่า	31 ต.ค. 61	10 ก.ย. 61	11 ก.ย. 61		
1	จ.แพร่	สะพานมหาโพธิ์ อ.เมือง	ยม	143.18	152.33	146.40	147.70	147.54	น้ำปกติ	↓
2	จ.สุโขทัย	สะพานศรีรัตนสิริ อ.เมือง	ยม	60.14	71.78	63.70	63.40	63.25	น้ำปกติ	↓
3	จ.สุโขทัย	สะพานพระเมรุมาศ อ.เมือง	ยม	42.48	48.59	47.10	46.40	47.35	น้ำปกติ	↑
4	จ.พิษณุโลก	สะพานนารายณ์ อ.บางระจักษ์	ยม	31.73	37.23	N/A	N/A	N/A	น้ำปกติ	↔
5	จ.พิจิตร	สะพานโพทะเล อ.โพทะเล	ยม	22.58	30.63	28.10	27.40	27.20	น้ำปกติ	↓
6	จ.พิษณุโลก	ไนท์บาซาร์ อ.เมือง	น่าน	37.33	45.04	39.72	N/A	N/A	น้ำปกติ	↔
7	จ.นครสวรรค์	วัดเกษไชโยเหนือ อ.ชุมแสง	น่าน	18.73	25.60	N/A	N/A	N/A	น้ำปกติ	↔
8	จ.นครสวรรค์	บ้านทับกฤช อ.ชุมแสง (ทับกฤชใต้)	น่าน	-	26.16	N/A	N/A	N/A	น้ำปกติ	↔
9	จ.อุตรดิตถ์	สะพานท่าเสา อ.เมือง	น่าน	49.22	56.91	55.80	54.80	54.40	น้ำปกติ	↓
10	จ.น่าน	สะพานนครนันทพัฒนา อ.เมือง	น่าน	192.17	197.73	N/A	N/A	N/A	น้ำปกติ	↔
11	จ.พิจิตร	สถานีสูบน้ำดิบ อ.บางมูลนาก	น่าน	18.19	27.23	28.20	26.50	26.35	น้ำปกติ	↓
12	จ.พิษณุโลก	สะพานสุพรรณภักดี อ.เมือง	น่าน	33.98	44.52	39.50	36.95	36.80	น้ำปกติ	↓
13	จ.อุตรธานี	สถานีวิทยุหลวง อ.เมือง	โขง	-	-	168.00	168.00	167.50	น้ำปกติ	↓
14	จ.เลย	สถานีแม่น้ำเลย อ.เมือง	โขง	-	-	231.65	232.00	232.00	น้ำปกติ	↔
15	จ.เชียงใหม่	สถานีวิทยุ อ.แม่สาย	แม่สาย/โขง	395.79	396.50	N/A	N/A	N/A	น้ำปกติ	↔
16	จ.หนองคาย	สวนสวนอุทยานหนองคาย อ.เมือง	โขง	157.85	166.70	N/A	N/A	N/A	น้ำปกติ	↔
17	จ.หนองคาย	วัดทุ่งธาตุ อ.โพนพิสัย	ห้วยหลวง/โขงอีสาน	150.50	159.43	N/A	N/A	N/A	น้ำปกติ	↔
18	จ.นครพนม	บ้านศาลปากน้ำ อ.ท่าอุเทน	น้ำสงคราม/โขงอีสาน	133.42	141.02	N/A	N/A	N/A	น้ำปกติ	↔
19	จ.นครราชสีมา	ร.ร.เทศบาล 4 อ.เมือง	ลำตะคอง/มูล	174.60	178.00	176.60	176.75	176.70	น้ำปกติ	↓
20	จ.บุรีรัมย์	สตีก อ.สตึก	มูล	123.13	128.76	124.40	124.40	124.40	น้ำปกติ	↔
21	จ.สิงห์บุรี	เชิงสะพานสิงห์บุรี อ.เมือง	เจ้าพระยา	3.45	11.50	N/A	N/A	N/A	น้ำปกติ	↔
22	จ.อ่างทอง	บ้านยางเมือ อ.โพธิ์ทอง	เจ้าพระยา	-	9.11	N/A	N/A	N/A	น้ำปกติ	↔
23	จ.พระนครศรีอยุธยา	บ้านบือม อ.พระนครศรีอยุธยา	เจ้าพระยา	-	-	9.30	9.30	9.30	น้ำปกติ	↔
24	จ.พระนครศรีอยุธยา	อ.เสนา	น้อย/เจ้าพระยา	2.00	5.00	2.40	2.40	2.38	น้ำปกติ	↓
25	จ.อุทัยธานี	เชิงสะพานวิริรักษ์ อ.เมือง	สะแกกรัง	15.16	19.90	N/A	N/A	N/A	น้ำปกติ	↔
26	จ.อุทัยธานี	อุทัยใหม่ อ.เมือง	สะแกกรัง	-	-	17.10	16.80	16.50	น้ำปกติ	↓
27	จ.พระนครศรีอยุธยา	สะพานนริศ อ.พระนครศรีอยุธยา	เจ้าพระยา	-	-	0.70	0.60	0.70	น้ำปกติ	↑
28	จ.สมุทรปราการ	สะพานข้ามแม่น้ำท่าจีน 3 อ.เมือง	ท่าจีน	-5.11	0.57	-0.09	-1.4	-0.84	น้ำปกติ	↑
29	จ.นครปฐม	สะพานบุญรัตนประยูรรัตน อ.สามพราน	ท่าจีน	-5.59	-0.30	0.28	0.68	0.68	น้ำปกติ	↔
30	จ.นครปฐม	สะพานหลวงพ่อเงิน อ.นครไชยศรี	ท่าจีน	-3.16	2.21	1.31	1.71	1.51	น้ำปกติ	↓
31	จ.นครปฐม	สะพานข้ามแม่น้ำท่าจีน ทางหลวง 306 อ.บางเลน	ท่าจีน	-4.57	0.21	0.26	0.46	0.46	น้ำปกติ	↔
32	จ.สุพรรณบุรี	สะพานวัดพระรูป อ.เมือง	ท่าจีน	-1.26	2.75	2.29	1.84	1.98	น้ำปกติ	↑
33	จ.สุพรรณบุรี	สถานีสูบน้ำดิบ อ.บางระจักษ์	ท่าจีน	1.55	5.18	N/A	N/A	N/A	น้ำปกติ	↔
34	จ.ชัยนาท	สะพานสามง่าม-ท่าโบสถ์ อ.หันคา	ท่าจีน	10.69	12.83	11.42	11.72	11.72	น้ำปกติ	↔
35	จ.ฉะเชิงเทรา	เชิงสะพานฉะเชิงเทรา อ.เมือง	บางปะกง	-0.01	1.90	N/A	N/A	N/A	น้ำปกติ	↔
36	จ.สิงห์บุรี	ตรงข้ามวัดจีนทวารม อ.เมือง	เจ้าพระยา/ทะเลสาบแคว	0.20	3.73	N/A	N/A	N/A	น้ำปกติ	↔
37	จ.ประจวบคีรีขันธ์	ร.ร.บางช้าง อ.บางสะพาน	คลองบางช้าง/ชายฝั่งทะเลตะวันตก	-	3.30	N/A	N/A	N/A	น้ำปกติ	↔
38	จ.สงขลา	สถานีคลองอู่ตะเภา อ.หาดใหญ่	ทะเลสาบสงขลา	-	-	0.10	0.10	0.10	น้ำปกติ	↔
39	จ.พัทลุง	สถานีคลองพะยอม อ.ตะโหมด	ทะเลสาบสงขลา	-	-	N/A	N/A	N/A	น้ำปกติ	↔
40	จ.พัทลุง	สถานีลำปำ อ.เมือง	ทะเลสาบสงขลา	-	-	-0.80	-0.80	-0.80	น้ำปกติ	↔
41	จ.เชียงใหม่	อุทกวิทยาเชียงใหม่ อ.เชียงใหม่	-	-	-	N/A	N/A	N/A	น้ำปกติ	↔
42	จ.เลย	สถานีสูบน้ำดิบ อ.เชียงแสน	โขง	-	-	13.80	12.80	12.50	น้ำปกติ	↓
43	จ.อุบลราชธานี	สถานีสูบน้ำดิบ อ.โขงสรวง	-	-	-	N/A	N/A	N/A	น้ำปกติ	↔
44	จ.นครสวรรค์	บ้านบางแก้ว อ.บรรพตพิสัย	ปิง-วัง-ชนบทวัง-ป่าสัก	-	-	37.37	36.97	36.97	น้ำปกติ	↔
45	จ.ตาก	บ้านปากอ้อ อ.บ้านตาก	ปิง-วัง-ชนบทวัง-ป่าสัก	-	-	117.57	117.17	116.97	น้ำปกติ	↓
46	จ.เพชรบูรณ์	บ้านจางวาง อ.หล่มสัก	ปิง-วัง-ชนบทวัง-ป่าสัก	-	-	132.00	131.50	131.62	น้ำปกติ	↑
47	จ.เพชรบูรณ์	แม่น้ำป่าสักที่ อ.เมืองเพชรบูรณ์	ปิง-วัง-ชนบทวัง-ป่าสัก	-	-	112.60	112.10	112.05	น้ำปกติ	↓
48	จ.สระบุรี	แม่น้ำป่าสักที่ อ.เสาไห้	ปิง-วัง-ชนบทวัง-ป่าสัก	-	-	8.35	8.04	7.70	น้ำปกติ	↓
49	จ.สระบุรี	แม่น้ำป่าสักที่ อ.แก่งคอย	ปิง-วัง-ชนบทวัง-ป่าสัก	-	-	12.38	10.38	9.98	น้ำปกติ	↓

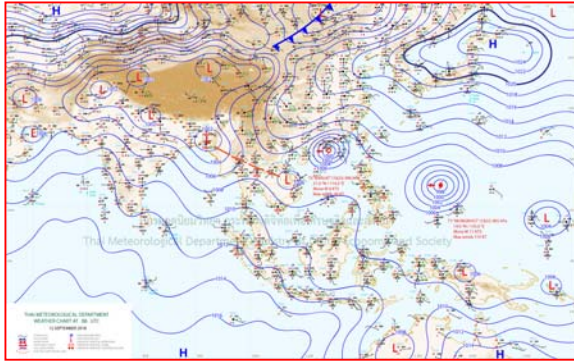
ปริมาณน้ำฝนสูงสุด (มม.)

จังหวัด	๘ ก.ย.๖๑	๙ ก.ย.๖๑	๑๐ ก.ย.๖๑	๑๑ ก.ย.๖๑	๑๒ ก.ย.๖๑
จ.แม่ฮ่องสอน	๘.๗	๕๓.๘	๐.๘	๐.๙	-
จ.เชียงใหม่	๐.๒	๔๕.๐	๑๙.๒	๗.๑	๒๕.๕
จ.พะเยา	๔๘.๕	๕๖.๕	-	-	๑.๐
จ.น่าน	๕๓.๔	๒๐.๑	๒๓.๓	-	๔๙.๐
จ.ลำพูน	๐.๓	-	-	-	๐.๒
จ.ลำปาง	๓.๑	๔๑.๗	๒๖.๓	๓.๘	๑๘.๙
จ.แพร่	๒๒.๐	๑๑.๐	๑๓.๐	๐.๗	๑๐.๐
จ.อุดรธานี	๑๐.๓	๒.๑	-	๔๕.๑	-
จ.สุโขทัย	๑๕๔.๕	๓.๙	๒.๕	๑๒.๐	๓๐.๐
จ.ตาก	๑๔.๑	๑๑.๗	๒๖.๗	๑.๐	๑.๓
จ.พิษณุโลก	๑๖.๒	๓๔.๐	๔๓.๒	๙๙.๘	๓.๕
จ.เพชรบูรณ์	๑๐.๑	๒.๒	๒๕.๘	๓๑.๕	๑๐.๑
จ.กำแพงเพชร	๒๖.๓	๑๙.๕	๑๓.๕	๔๔.๘	๓๐.๑
จ.พิจิตร	๐.๓	๑.๑	๓.๔	๓๘.๓	๐.๗
จ.หนองคาย	-	-	-	๖.๑	๑๕๐.๐
จ.เลย	๓๒.๐	๒๙.๓	๒๘.๐	๒๘.๘	๖๓.๔
จ.อุดรธานี	๑๕.๕	๘.๕	๐.๑	๔๗.๓	๑.๕
จ.หนองบัวลำภู	๒๒.๒	๓.๖	๑๗.๖	๒๕.๐	๖๐.๐
จ.นครพนม	๑๑.๒	-	๙.๙	๙๖.๗	๒๑.๗
จ.สกลนคร	๑๑๓.๙	๐.๗	๓.๘	๑๐๐.๖	๑๖.๐
จ.มุกดาหาร	๔.๕	๖.๗	-	๗.๕	๘๒.๕
จ.ขอนแก่น	๓๖.๒	๖๗.๐	๒๗.๔	๔๓.๕	๗๗.๓
จ.มหาสารคาม	-	๑๔.๘	๙๕.๕	๔๖.๓	๐.๙
จ.กาฬสินธุ์	๒๖.๐	๒๒.๕	๔๘.๔	๒๕.๒	๒๗.๔
จ.ร้อยเอ็ด	-	๒.๒	๓๒.๗	๘.๕	๓.๗
จ.ชัยภูมิ	๕๑.๘	๓๑.๓	๓๐.๘	๐.๑	๒๘.๐
จ.อุบลราชธานี	๑๖.๓	๗๐.๐	๒๒.๕	๘.๒	๘๕.๕
จ.อำนาจเจริญ	-	๓.๕	-	-	๒๘.๓
จ.ยโสธร	-	๕๓.๕	-	-	๕๓.๕
จ.สุรินทร์	๒๔.๘	๒๔.๖	-	๕.๒	๔๒.๙
จ.นครราชสีมา	๓๗.๘	๑๐.๗	๖๓.๐	๐.๑	๘๐.๐
จ.บุรีรัมย์	๑๔.๕	๒๙.๔	๔.๖	๗.๔	๕๒.๐
จ.ศรีสะเกษ	๓๐.๕	๙๐.๘	๓.๒	๓.๓	๖๖.๐

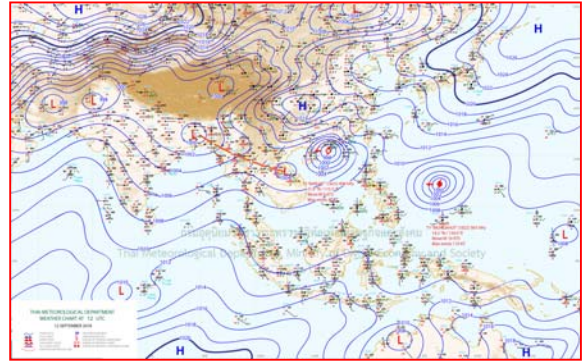
-



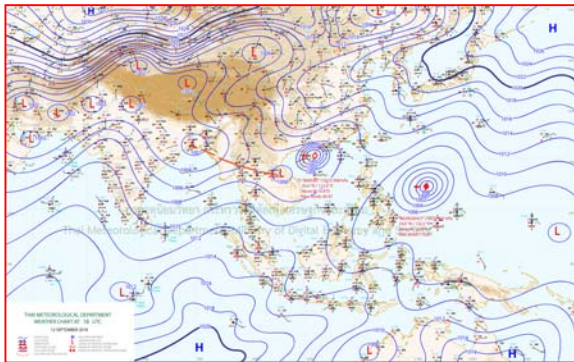
แผนที่อากาศ



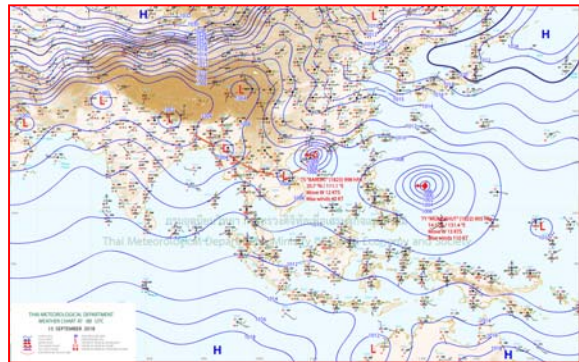
๑๒ ก.ย.๖๑ เวลา ๑๓:๐๐ น. ๑



๑๒ ก.ย.๖๑ เวลา ๑๙:๐๐ น. ๒



๑๓ ก.ย.๖๑ เวลา ๑:๐๐ น ๓




๑๓ ก.ย.๖๑ เวลา ๗:๐๐ น. ๔

รายงานปริมาณน้ำฝนจากกรมอุตุนิยมวิทยา

วันที่ 13 กันยายน 2561

รายงานฝน เวลา 07.00 น.ของวันที่ 12 กันยายน 2561

สถานีอุตุนิยมวิทยา					ปริมาณน้ำฝน24 ชม.(mm)	ปริมาณน้ำฝนสะสม(mm.)								
ภาคเหนือ					สูงสุด ของประเทศ	61.3	4,048.9	ภาคใต้ฝั่งตะวันออก						
สถานีอุตุนิยมวิทยา	ปริมาณน้ำฝน24 ชม.(mm)	ปริมาณน้ำฝนสะสม(mm.)	ปริมาณฝน ก.ม. ปัจจุบันเทียบกับค่าเฉลี่ย 30 ปี	สถานะฝนสะสม	สูงสุด ของภาคเหนือ	28.9	1,640.8	สถานีอุตุนิยมวิทยา	ปริมาณน้ำฝน24 ชม.(mm)	ปริมาณน้ำฝนสะสม(mm.)	ปริมาณฝน (mm.)	สถานะฝนสะสม	ปัจจุบันเทียบกับค่าเฉลี่ย 30 ปี	
					สูงสุด ของภาคกลาง	60.6	1,644.9							สูงสุด ของภาคตะวันออกเฉียงเหนือ
แม่ฮ่องสอน	ไม่มีฝน	894.1	199.0	ต่ำกว่า	สูงสุด ของภาคตะวันออก	61.3	4,014.9	เพชรบุรี	ฝนเล็กน้อย	510.2	153.6	ต่ำกว่า		
ดอยอ่างขาง	1.4	1,533.4	***	***	สูงสุด ของภาคใต้ฝั่งตะวันออก	34.2	1,425.4	หนองพลับ สกษ.	ไม่มีฝน	951.4	144.2	สูงกว่า		
เชียงใหม่	6.4	1,587.5	283.9	สูงกว่า	สูงสุด ของภาคใต้ฝั่งตะวันตก	21.1	4,048.9	หัวหิน	ไม่มีฝน	641.0	120.4	ต่ำกว่า		
เชียงใหม่ สกษ.	28.9	1,432.7	262.8	สูงกว่า	ภาคตะวันออกเฉียงเหนือ				ประจวบคีรีขันธ์	ฝนเล็กน้อย	743.6	99.5	ต่ำกว่า	
ทุ่งช้าง	28.6	1,618.7	270.0	สูงกว่า	สถานีอุตุนิยมวิทยา	ปริมาณน้ำฝน24 ชม.(mm)	ปริมาณน้ำฝนสะสม(mm.)	ปริมาณฝน (mm.)	สถานะฝนสะสม	ชุมพร	0.4	1,260.4	178.3	สูงกว่า
พะเยา	1.6	1,106.0	203.6	สูงกว่า						สวี สกษ.	ไม่มีฝน	1,303.0	157.2	สูงกว่า
ห้วยฝาง	1.5	1,640.8	211.5	สูงกว่า	เกาะสมุย	ไม่มีฝน	938.4	121.7	สูงกว่า					
เด่น	7.2	761.8	211.8	ต่ำกว่า	เลย สกษ.	5.8	997.0	234.6	สูงกว่า	สุราษฎร์ธานี	ไม่มีฝน	1,031.2	188.4	สูงกว่า
แม่สะเรียง	ไม่มีฝน	1,188.8	177.1	สูงกว่า	หนองคาย	-	26.0	257.2	ต่ำกว่า	นครศรีธรรมราช	34.2	840.3	161.6	ต่ำกว่า
แม่ใจ สกษ.	-	-	187.9	ต่ำกว่า	เลย	5.4	979.8	235.0	สูงกว่า	นครศรีธรรมราช สกษ.	ฝนเล็กน้อย	976.4	161.2	สูงกว่า
เชียงใหม่	ฝนเล็กน้อย	684.2	211.4	ต่ำกว่า	อุดรธานี	0.5	1,261.3	239.5	สูงกว่า	สุราษฎร์ธานี สกษ.	2.6	705.4	113.2	ต่ำกว่า
ลำปาง	19.9	1,009.3	211.6	สูงกว่า	สกลนคร สกษ.	16.0	1,536.9	220.6	สูงกว่า	พระแสง สอท.	9.4	1,139.1	170.0	ต่ำกว่า
ลำพูน	0.2	795.8	208.2	สูงกว่า	สกลนคร	3.7	1,479.2	224.8	สูงกว่า	ฉวาง	ฝนเล็กน้อย	1,425.4	243.0	สูงกว่า
แพร่	0.3	960.3	191.7	สูงกว่า	นครพนม	16.9	2,615.1	290.2	สูงกว่า	พิทลุง สกษ.	0.2	848.2	136.5	สูงกว่า
น่าน	0.2	1,073.3	203.5	สูงกว่า	นครพนม สกษ.	21.7	2,215.4	195.6	สูงกว่า	สงขลา	32.1	873.5	136.9	สูงกว่า
น่าน สกษ.	0.5	975.9	197.2	ต่ำกว่า	หนองบัวลำภู	2.0	1,046.9	***	***	หาดใหญ่	3.4	705.4	157.3	ต่ำกว่า
ลำปาง สกษ.	2.6	969.4	194.0	สูงกว่า	ขอนแก่น	30.8	1,059.7	232.0	สูงกว่า	ดอนขันธ์ สกษ.	0.8	1,169.4	161.8	สูงกว่า
อุดรดิตถ์	ไม่มีฝน	1,098.1	248.3	สูงกว่า	มหาสารคาม	0.9	1,124.3	240.6	สูงกว่า	สะเดา	7.0	523.2	125.0	ต่ำกว่า
สุโขทัย	23.9	679.4	293.3	ต่ำกว่า	มุกดาหาร	34.0	1,752.0	211.7	สูงกว่า	ปัตตานี	2.9	940.7	147.1	สูงกว่า
ศรีสะเกษ สกษ.	-	690.4	270.2	ต่ำกว่า	ท่าพระ สกษ.	1.5	863.7	229.9	ต่ำกว่า	ยะลา สกษ.	-	185.9	***	***
นลัมสีก	10.1	747.4	193.6	ต่ำกว่า	กาฬสินธุ์	9.1	1,079.4	221.8	ต่ำกว่า	นราธิวาส	ไม่มีฝน	1,381.1	182.7	สูงกว่า
แม่สอด	0.5	1,610.9	185.4	สูงกว่า	ชัยภูมิ	17.8	3.1	230.0	ต่ำกว่า	ภาคใต้ฝั่งตะวันตก				
ตาก	0.4	617.8	215.5	ต่ำกว่า	ร้อยเอ็ด สกษ.	1.7	1,148.6	229.6	สูงกว่า	สถานีอุตุนิยมวิทยา	ปริมาณน้ำฝน24 ชม.(mm)	ปริมาณน้ำฝนสะสม(mm.)	ปริมาณฝน (mm.)	สถานะฝนสะสม
เขื่อนภูมิพล	-	630.0	207.6	ต่ำกว่า	ร้อยเอ็ด	3.7	1,162.4	219.8	สูงกว่า					
พิษณุโลก	3.5	993.3	246.6	สูงกว่า	อุบลราชธานี (ศูนย์ฯ)	18.2	1,503.9	293.8	สูงกว่า	ระนอง	21.1	4,048.90	674.80	สูงกว่า
เพชรบูรณ์	4.7	879.8	205.7	ต่ำกว่า	อุบลราชธานี สกษ.	25.0	1,546.9	289.6	สูงกว่า	ตะกั่วป่า	3.9	2,859.80	581.80	สูงกว่า
กำแพงเพชร	8.4	844.6	268.8	ต่ำกว่า	ศรีสะเกษ	11.9	1,237.5	213.9	สูงกว่า	กระบี่	ไม่มีฝน	1,519.50	275.20	สูงกว่า
อุ้มผาง	1.3	1,008.5	247.6	ต่ำกว่า	ท่าตูม	-	948.0	263.0	ต่ำกว่า	ภูเก็ต	8.4	1,424.70	361.20	ต่ำกว่า
พิจิตร สกษ.	0.7	901.9	325.8	ต่ำกว่า	นครราชสีมา	7.3	730.1	228.3	ต่ำกว่า	ภูเก็ต (ศูนย์ฯ)	3.4	1,985.80	399.10	สูงกว่า
ดอนมดแดง สกษ.	0.8	1,079.3	236.5	สูงกว่า	สุรินทร์	42.9	913.3	255.4	ต่ำกว่า	เกาะลันตา	-	178.20	330.30	ต่ำกว่า
วิเชียรบุรี	5.7	1,150.9	246.1	สูงกว่า	สุรินทร์ สกษ.	38.8	862.6	298.6	ต่ำกว่า	ตรัง	7.3	1,412.50	305.10	ต่ำกว่า
ภาคกลาง					ไซคชัย	5.8	711.7	211.6	ต่ำกว่า	สตูล	1.8	1,538.70	328.40	สูงกว่า
สถานีอุตุนิยมวิทยา	ปริมาณน้ำฝน24 ชม.(mm)	ปริมาณน้ำฝนสะสม(mm.)	ปริมาณฝน (mm.)	สถานะฝนสะสม	ปากช่อง สกษ.	11.4	1,181.9	222.5	สูงกว่า	สรุปปริมาณฝนมาก	สถานีอุตุนิยมวิทยา	ปริมาณน้ำฝน24 ชม.(mm)	ปริมาณน้ำฝนสะสม(mm.)	
					นางรอง	11.4	639.9	239.6	ต่ำกว่า					
นครสวรรค์	11.9	804.5	237.0	ต่ำกว่า	บุรีรัมย์	52.0	704.2	256.2	ต่ำกว่า	1	จันทบุรี	61.3	1,934.5	
ตากฟ้า สกษ.	57.9	1,042.6	255.8	สูงกว่า	ภาคตะวันออก				2	พระนครศรีอยุธยา	60.6	813.6		
ชัยนาท สกษ.	25.8	583.7	271.3	ต่ำกว่า	สถานีอุตุนิยมวิทยา	ปริมาณน้ำฝน24 ชม.(mm)	ปริมาณน้ำฝนสะสม(mm.)	ปริมาณฝน (mm.)	สถานะฝนสะสม	3	ตากฟ้า สกษ.	57.9	1,042.6	
อุทัยธานี	13.3	36.4	213.9	ต่ำกว่า	นครนายก	2.2	136.0	***	***	4	ฉะเชิงเทรา	54.3	1,527.4	
พระนครศรีอยุธยา	60.6	813.6	***	***	ปราจีนบุรี	31.7	1,621.6	349.4	สูงกว่า	5	บุรีรัมย์	52.0	704.2	
บัวชุม	37.5	1,413.9	251.7	สูงกว่า	กบินทร์บุรี	1.5	1,905.5	303.3	สูงกว่า	ปริมาณฝนสูงสุด	จันทบุรี	61.3	1,934.5	
ปทุมธานี สกษ.	24.7	1,147.2	252.0	สูงกว่า	สระแก้ว	4.1	1,464.5	266.8	สูงกว่า	ฝนสะสมสูงสุด	ระนอง	21.1	4,048.9	
สมุทรปราการ สกษ.	4.4	1,058.9	***	***	ฉะเชิงเทรา	54.3	1,527.4	277.5	สูงกว่า					
ทองผาภูมิ	0.2	1,644.9	241.2	สูงกว่า	ชลบุรี	4.7	865.2	268.9	สูงกว่า					
สุพรรณบุรี	16.8	585.0	223.4	ต่ำกว่า	เกาะสีชัง	-	169.0	269.2	ต่ำกว่า					
ลพบุรี	7.4	962.0	265.5	สูงกว่า	พิบูลย์	18.5	721.3	204.7	ต่ำกว่า					
สุทนต์ สกษ.	ฝนเล็กน้อย	493.3	227.0	ต่ำกว่า	ฉะเชิงเทรา	7.5	1,114.9	252.3	สูงกว่า					
สนามบินสุวรรณภูมิ	7.9	741.7	286.2	ต่ำกว่า	แหลมฉบัง	20.8	669.8	247.3	ต่ำกว่า					
สมุทรสงคราม	0.6	16.5	***	***	สัตหีบ	22.0	761.6	219.0	ต่ำกว่า					
กาญจนบุรี	ฝนเล็กน้อย	468.1	220.5	ต่ำกว่า	ระยอง	5.0	710.5	255.2	ต่ำกว่า					
นครปฐม	0.5	584.5	219.8	ต่ำกว่า	หัวหิน	15.7	1,395.6	242.2	ต่ำกว่า					
กรุงเทพฯ บางนา สกษ.	25.1	1,352.1	294.0	สูงกว่า	จันทบุรี	61.3	1,934.5	497.6	ต่ำกว่า					
กรุงเทพฯ ท่าเรือคลองเตย	11.2	1,404.6	328.9	สูงกว่า	พัลวัน สกษ.	-	77.1	519.9	ต่ำกว่า					
กรุงเทพฯ หนองจอก	6.4	1,241.9	334.3	สูงกว่า	ตราด	44.5	4,014.9	681.0	สูงกว่า					
สนามบินดอนเมือง	3.5	1,175.4	284.9	สูงกว่า										
ปาร์ตอง	12.1	672.6	221.9	สูงกว่า										
ราชบุรี	0.2	538.4	277.5	ต่ำกว่า										

สัญลักษณ์ ***ไม่มีข้อมูล - ยังไม่ได้รับรายงาน/ไม่มีข้อมูล/ไม่มีฝน

หมายเหตุ ได้รับรายงานเพิ่มเติมโดยการบันทึกของเจ้าหน้าที่เป็นรายวัน ณ เวลา 07:00 น.

ปริมาณฝนสูงสุดเท่ากับ 180.2 มม. ที่ อ.แหลมงอบ จ.ตราด

มรสุมเข้าเหนือ-อีสานมีฝนเพิ่ม กทม.อ่วมตกหนักถึง๗๐%

กรมอุตุนิยมวิทยา พยากรณ์อากาศ ๒๔ ชั่วโมงข้างหน้า ประเทศไทยมีฝนเพิ่มขึ้น กับมีฝนตกหนักบางพื้นที่บริเวณภาคเหนือ ภาคตะวันออกเฉียงเหนือ ภาคกลาง และภาคตะวันออก ขอให้ประชาชนบริเวณดังกล่าวระวังอันตรายจากฝนตกหนัก และฝนที่ตกสะสม ซึ่งจะทำให้เกิดน้ำท่วมฉับพลัน และน้ำป่าไหลหลากไว้ด้วย สำหรับบริเวณทะเลอันดามันมีคลื่นสูง ๒-๓ เมตร และอ่าวไทยตอนบนมีคลื่นสูงประมาณ ๒ เมตร ขอให้ชาวเรือควรเดินเรือด้วยความระมัดระวัง และเรือเล็กควรงดออกจากฝั่ง จนถึงวันที่ ๑๘ กันยายน ๒๕๖๑ ส่วนผู้ที่จะเดินทางไปเกาะฮองกงในช่วงวันที่ ๑๓-๑๔ ก.ย. ๖๑ และเกาะลูซอนประเทศฟิลิปปินส์ และตอนใต้ของเกาะไต้หวันในช่วงวันที่ ๑๔-๑๕ ก.ย. ๖๑ ขอให้ตรวจสอบสภาพอากาศก่อนเดินทางด้วยเนื่องจากมีพายุ

อยู่บริเวณดังกล่าว

พยากรณ์อากาศสำหรับประเทศไทย ตั้งแต่ ๖.๐๐ น.วันนี้ ถึง ๖.๐๐ น.วันพรุ่งนี้

ภาคเหนือ มีเมฆมากกับมีฝนฟ้าคะนอง ร้อยละ ๘๐ ของพื้นที่ และมีฝนตกหนักบางแห่ง บริเวณจังหวัดเชียงใหม่ เชียงราย พะเยา น่าน แพร่ ลำพูน ลำปาง สุโขทัย อุตรดิตถ์ พิษณุโลก กำแพงเพชร พิจิตร และเพชรบูรณ์ อุณหภูมิต่ำสุด ๒๓-๒๖ องศาเซลเซียส อุณหภูมิสูงสุด ๓๒-๓๔ องศาเซลเซียส ลมตะวันตกเฉียงใต้ ความเร็ว ๑๕-๓๐ กม./ชม.

ภาคตะวันออกเฉียงเหนือ มีเมฆมาก กับมีฝนฟ้าคะนอง ร้อยละ ๘๐ ของพื้นที่ และมีฝนตกหนักบางแห่ง บริเวณจังหวัดเลย หนองคาย หนองบัวลำภู อุดรธานี บึงกาฬ สกลนคร นครพนม มุกดาหาร มหาสารคาม ร้อยเอ็ด ขอนแก่น ชัยภูมิ นครราชสีมา สุรินทร์ บุรีรัมย์ ศรีสะเกษ และอุบลราชธานี อุณหภูมิต่ำสุด ๒๔-๒๕ องศาเซลเซียส อุณหภูมิสูงสุด ๓๐-๓๓ องศาเซลเซียส ลมตะวันตกเฉียงใต้ ความเร็ว ๑๕-๓๐ กม./ชม.

ภาคกลาง มีเมฆมาก กับมีฝนฟ้าคะนอง ร้อยละ ๗๐ ของพื้นที่ และมีฝนตกหนักบางแห่ง บริเวณจังหวัดอุทัยธานี ชัยนาท นครสวรรค์ ลพบุรี สระบุรี สิงห์บุรี อ่างทอง และพระนครศรีอยุธยา อุณหภูมิต่ำสุด ๒๓-๒๖ องศาเซลเซียส อุณหภูมิสูงสุด ๓๒-๓๓ องศาเซลเซียส ลมตะวันตกเฉียงใต้ ความเร็ว ๑๕-๓๐ กม./ชม.

ภาคตะวันออก มีเมฆมาก กับมีฝนฟ้าคะนอง ร้อยละ ๘๐ ของพื้นที่ และมีฝนตกหนักบางแห่ง บริเวณจังหวัดนครนายก ฉะเชิงเทรา ปราจีนบุรี สระแก้ว ชลบุรี ระยอง จันทบุรี และตราด อุณหภูมิต่ำสุด ๒๓-๒๕ องศาเซลเซียส อุณหภูมิสูงสุด ๒๘-๓๒ องศาเซลเซียส ลมตะวันตกเฉียงใต้ ความเร็ว ๒๐-๓๕ กม./ชม. ทะเลมีคลื่นสูงประมาณ ๒ เมตร บริเวณที่มีฝนฟ้าคะนอง คลื่นสูงมากกว่า ๒ เมตร

ภาคใต้ (ฝั่งตะวันออก) มีเมฆเป็นส่วนมาก กับมีฝนฟ้าคะนอง ร้อยละ ๔๐ ของพื้นที่ ส่วนมากบริเวณ จังหวัดนครศรีธรรมราช พัทลุง สงขลา ปัตตานี ยะลา และนราธิวาส อุณหภูมิต่ำสุด ๒๓-๒๕ องศาเซลเซียส อุณหภูมิสูงสุด ๓๒-๓๕ องศาเซลเซียส ลมตะวันตกเฉียงใต้ ความเร็ว ๑๕-๓๕ กม./ชม. ทะเลมีคลื่นสูง ๑-๒ เมตร ห่างฝั่งมีคลื่นสูงประมาณ ๒ เมตร

ภาคใต้ (ฝั่งตะวันตก) มีเมฆเป็นส่วนมาก กับมีฝนฟ้าคะนอง ร้อยละ ๔๐ ของพื้นที่ ส่วนมากบริเวณจังหวัดภูเก็ต กระบี่ ตรัง และสตูล อุณหภูมิต่ำสุด ๒๓-๒๕ องศาเซลเซียส อุณหภูมิสูงสุด ๓๒-๓๓ องศาเซลเซียส ลมตะวันตกเฉียงใต้ ความเร็ว ๒๐-๔๐ กม./ชม. ทะเลมีคลื่นสูง ๒-๓ เมตร บริเวณที่มีฝนฟ้าคะนองคลื่นสูงประมาณ ๓ เมตร

กรุงเทพมหานครและปริมณฑล มีเมฆเป็นส่วนมาก กับมีฝนฟ้าคะนอง ร้อยละ ๗๐ ของพื้นที่ และมีฝนตกหนักบางแห่ง อุณหภูมิต่ำสุด ๒๔-๒๖ องศาเซลเซียส อุณหภูมิสูงสุด ๓๐-๓๓ องศาเซลเซียส ลมตะวันตกเฉียงใต้ ความเร็ว ๑๕-๓๐ กม./ชม.

เขื่อนวชิราลงกรณ เหลือพื้นที่รับน้ำเพียง ๕ % ต้องปรับแผนพร่องน้ำออก

๒ เขื่อนหลักเมืองกาญจน์ เหลือเปอร์เซ็นต์รับน้ำตัวเลขเพียงตัวเดียว โดยเขื่อนวชิราลงกรณ เหลือเพียง ๕% ด้าน ส่วนเขื่อนศรีนครินทร์ เหลือ๘ % เตรียมปรับแผนพร่องน้ำทั้งสองเขื่อน เริ่ม ๑๔ ก.ย นี้

นายไววิทย์ แสงพานิชย์ ผู้อำนวยการเขื่อนวชิราลงกรณ อ.ทองผาภูมิ จ.กาญจนบุรี เปิดเผยข้อมูลสถานการณ์น้ำในอ่างเก็บน้ำเขื่อนวชิราลงกรณ ซึ่งมีความจุอ่าง ๘,๘๖๐ ล้านลูกบาศก์เมตร ที่ระดับ ๑๕๕ เมตรจากระดับน้ำทะเลปานกลาง (ม.รทก.)

ล่าสุดวันนี้ เวลา ๐๗.๐๐ น. มีปริมาณน้ำในเขื่อน ๘,๓๘๑ ล้านลูกบาศก์เมตร คิดเป็น ๙๕ % ซึ่งคณะอนุกรรมการวิเคราะห์ติดตามสถานการณ์และบริหารจัดการทรัพยากรน้ำมีมติให้เร่งพร่องน้ำออกไป เพื่อรองรับปริมาณน้ำฝน ในช่วงเดือนกันยายนนี้ จึงมีมติปรับแผนการระบายน้ำวันที่ ๑๒-๓๐ กันยายน ๒๕๖๑ ระบายน้ำเฉลี่ย ๕๘ ล้านลูกบาศก์เมตรต่อวัน โดยจะระบายผ่าน



ช่องทางปกติ วันละ ๔๓ ล้านลูกบาศก์เมตร และผ่านทางน้ำล้น (Spillway) วันละ ๑๕ ล้านลูกบาศก์เมตร ซึ่งอ่างเก็บน้ำ เขื่อนวชิราลงกรณ ยังสามารถรับน้ำได้อีก เพียง ๕%

ทั้งนี้ กพผ.เขื่อนวชิราลงกรณ มีการรายงานแผนการระบายน้ำ ให้หน่วยงานราชการในจังหวัดกาญจนบุรี และจังหวัด ราชบุรี ทราบเป็นประจำทุกวันจันทร์ของสัปดาห์ หากมีข้อสงสัย หรือได้รับข่าวต่างๆ ที่ผิดปกติ สอบถามข้อเท็จจริงโดยตรงที่ กพผ. เขื่อนวชิราลงกรณ หมายเลข ๐๒-๔๓๖๘๗๓๙ หรือ ๐๓๔-๕๕๙๐๗๗ ต่อ ๓๑๑๐ , ๓๑๑๑ และติดตามเหตุการณ์ทางกล้อง CCTV ตลอด ๒๔ ชั่วโมงที่ <http://www.vrk.egat.com> หรือ Application EGAT Water

ด้านนายประเสริฐ อินทับ ผู้อำนวยการเขื่อนศรีนครินทร์ อ.ศรีสวัสดิ์ เปิดเผยว่า สถานการณ์น้ำในอ่างเก็บน้ำ เขื่อนศรีนครินทร์ วันนี้ เวลา ๐๗.๐๐ น. ระดับน้ำ ๑๗๖.๔๓ เมตรจากระดับน้ำทะเลปานกลาง (ม.รทก.) ปริมาณที่กักเก็บ ๑๖,๒๘๖.๕๓ ล้านลูกบาศก์เมตร คิดเป็น ๙๑.๗๘% ของปริมาณกักเก็บปกติ โดยวันนี้มีแผนการระบายน้ำ ๒๘ ล้านลูกบาศก์เมตร

เมื่อวาน มีน้ำเข้าอ่างเก็บน้ำเขื่อนศรีนครินทร์ ๓๖.๑๔ ล้านลูกบาศก์เมตร ทำให้ระดับน้ำเหนือเขื่อนอยู่ที่ระดับ ๑๗๖.๔๓ ม.รทก. ซึ่งเท่ากับวันที่ ๑๐ กันยายน ๒๕๖๑ (๑๗๖.๔๓ ม.รทก.) โดยมีการระบายน้ำตามแผนการระบายน้ำ ๓๕.๑๔ ล้านลูกบาศก์เมตร ซึ่งเขื่อนศรีนครินทร์ยังมีพื้นที่รับน้ำได้อีก ๑,๔๕๘.๔๗ ล้านลูกบาศก์เมตร หรือประมาณ ๘.๒๒%

สำหรับเขื่อนท่าทุ่งนา ได้ระบายน้ำสอดคล้องกับแผนระบายน้ำของเขื่อนศรีนครินทร์ คือ ระบายน้ำวันละ ๒๘ ล้าน ลบ.ม. โดยไม่มีผลกระทบใด ๆ ต่อตัวเขื่อนเช่นเดียวกัน

แต่เนื่องจากปัจจุบันอยู่ในช่วงฤดูฝน ทำให้ปริมาณน้ำในอ่างเก็บน้ำเขื่อนศรีนครินทร์ ยังไม่มีแนวโน้มลดลง เพื่อเป็นการ รักษากระดับน้ำไม่ให้สูงเกินเกณฑ์ควบคุม กพผ. เขื่อนศรีนครินทร์ จึงขอเพิ่มปริมาณการระบายน้ำผ่านเขื่อนท่าทุ่งนา จากวันละ ๒๘ ล้าน ลบ.ม. เป็นวันละ ๓๒ ล้าน ลบ.ม. ตั้งแต่วันที่ ๑๔-๓๐ กันยายน ๒๕๖๑

โดยในช่วงวันเวลาดังกล่าว จะมีการประเมินสถานการณ์น้ำ และหากมีการปรับแผนการระบายน้ำ จะประชาสัมพันธ์ ให้ทราบล่วงหน้าอย่างน้อย ๓ วัน ทั้งนี้ หากมีข้อสงสัย หรือได้รับข่าวต่าง ๆ ที่ผิดปกติ โปรดสอบถามข้อเท็จจริงโดยตรง ที่ กพผ. เขื่อนศรีนครินทร์ โทรศัพท์ ๐๓๔-๕๗๔๐๐๗, ๐๓๔-๕๗๔๒๔๘ และติดตามสถานการณ์น้ำทางกล้อง CCTV ตลอด ๒๔ ชั่วโมง ที่ <http://water.egat.co.th> หรือที่ Application EGAT Water

ด้านความมั่นคงแข็งแรงของเขื่อน ทางเขื่อนศรีนครินทร์ได้เพิ่มการตรวจสอบเขื่อนให้มีความถี่มากขึ้นกว่าเดิม เช่น การตรวจอัตราการซึมของน้ำผ่านตัวเขื่อน การตรวจวัดระดับน้ำในหลุมวัดน้ำ เดิมตรวจสอบสัปดาห์ละครั้ง เป็นตรวจสอบ ทุกวัน ส่วนการตรวจสอบ การทรุดตัวและเคลื่อนตัวของเขื่อน จากเดิมไตรมาสละครั้ง เป็นเดือนละครั้ง ผลการตรวจสอบพบว่า ยังอยู่ในเกณฑ์ปกติ ไม่มีแนวโน้มหรือบ่งชี้ว่ามีสิ่งผิดปกติแต่ประการใด เขื่อนยังมีความแข็งแรง มั่นคง ปลอดภัย จึงขอให้ประชาชน มีความมั่นใจ ในความมั่นคงแข็งแรงของเขื่อนศรีนครินทร์

ส่วน นายไพรัตน์ ทับประเสริฐ ผอ.ส่วนบริหารจัดการน้ำและบำรุงรักษา รักษาการแทนผู้อำนวยการสำนักชลประทาน ที่ ๑๓ อ.ท่าม่วง จ.กาญจนบุรี เปิดเผยว่าวันนี้เขื่อนแม่กลอง ได้ระบายน้ำลงสู่แม่น้ำแม่กลอง เริ่มเวลา ๐๖.๐๐ น.จำนวน ๘๕๖ ลูกบาศก์เมตรต่อวินาที ระบายผ่านโรงไฟฟ้าพลังน้ำ ๑๑๐ ลูกบาศก์เมตรต่อวินาที รวมเป็น ๙๖๖ ลูกบาศก์เมตรต่อวินาที หรือเท่ากับระบายน้ำ ๘๓.๔๖ ล้าน ลูกบาศก์เมตรต่อวัน ซึ่งไม่ส่งผลกระทบต่อประชาชนที่อยู่ริมแม่น้ำแม่กลอง ในท้องที่จังหวัด กาญจนบุรี ราชบุรี และสมุทรสงคราม แต่อย่างใด (ผู้จัดการ)

ฝนหนักต่อเนื่องน้ำตกรอกนองจันทบุรีสีขุ่น

เกิดฝนตกหนักต่อเนื่อง น้ำป่าไหลหลาก น้ำตกรอกนอง อ.ขลุง จ.จันทบุรี ส่งผลทำให้น้ำมีสีน้ำตาลขุ่น เตือนชาวบ้าน ฝ้าระวัง

บริเวณพื้นที่หมู่ ๒ น้ำตกรอกนอง อ.ขลุง จ.จันทบุรี ได้เกิดฝนตกต่อเนื่องตลอดทั้งคืน ทำให้น้ำในน้ำตกรอกนอง และบริเวณลำธาร ที่ไหลลงจากภูเขา ไหลหลากเข้าพื้นที่สวนผลไม้ของชาวบ้าน ทำให้เกิดน้ำป่าไหลหลาก น้ำเป็นสีน้ำตาลขุ่น ไหลเร็วและแรง น้ำในลำธารเพิ่มปริมาณขึ้นอย่างรวดเร็ว จนหน่วยงานราชการ ตลอดจนชาวบ้าน ต้องช่วยกันส่งสภาพทั้งทางเฟซบุ๊ก ทางไลน์ เพื่อแจ้งเตือนให้ประชาชนที่อาศัยอยู่ทางด้านล่าง ซึ่งเป็นบริเวณปลายน้ำ ซึ่งเป็นพื้นที่ชุมชน มีประชาชนอาศัย อยู่เป็นจำนวนมาก ให้ฝ้าระวังเตรียมเก็บข้าวของชั้นที่สูง โดยเฉพาะ เครื่องมือทางการเกษตร เครื่องสูบน้ำ ที่ใช้ไฟฟ้า เพื่อป้องกันการเสียหาย หากฝนยังคงตกอย่างต่อเนื่อง และปริมาณ น้ำสูงขึ้นกว่าที่เป็นอยู่ ซึ่งในพื้นที่ ต.ตกรอกนอง ซึ่งเป็นที่ตั้ง ของอุทยานแห่งชาติน้ำตกรอกนอง สาขาของน้ำตกพลิว (ไอ เอ็น เอ็น)

