



รายงานการเฝ้าระวังติดตามสถานการณ์น้ำ ๒๔ ชั่วโมง

ศูนย์ป้องกันวิกฤติน้ำ กรมทรัพยากรน้ำ กระทรวงทรัพยากรธรรมชาติและสิ่งแวดล้อม
โทรศัพท์ ๐ ๒๒๕๘ ๖๖๓๑ โทรสาร ๐ ๒๒๕๘ ๖๖๒๙ <http://www.dwr.go.th>

รายงานฉบับที่ ๔๐๕/๒๕๕๙

เวลา ๑๕.๐๐น.

วันที่ ๒๓ กรกฎาคม ๒๕๕๙

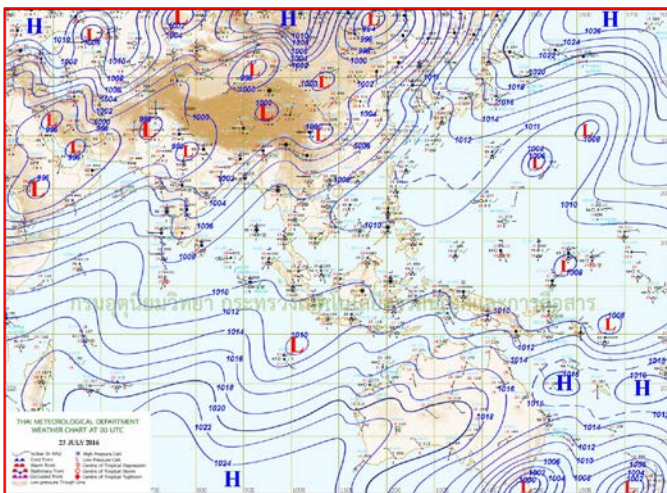
เรื่อง รายงานการเฝ้าระวังติดตามสถานการณ์น้ำ ๒๔ ชั่วโมง

เรียนรมว.ทส. เลขาธิการ รมว.ทส.ปท.ทส. รอง ปท.ทส. อทน. รอง อทน. และหน่วยงานที่เกี่ยวข้อง

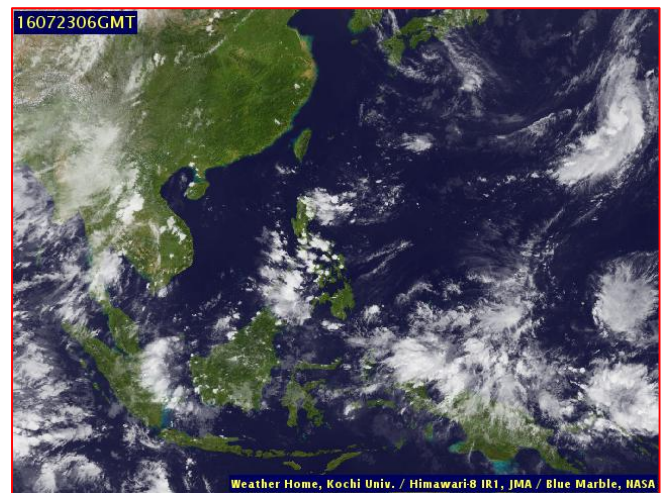
กรมทรัพยากรน้ำขอรายงานการเฝ้าระวังและติดตามสถานการณ์น้ำ ประจำวันที่ ๒๓ กรกฎาคม ๒๕๕๙ ดังนี้

๑. สภาวะอากาศ ณ เวลา ๑๒.๐๐ น. (ที่มา: กรมอุตุนิยมวิทยา)

พยากรณ์อากาศ ๒๔ ชั่วโมงข้างหน้า บริเวณประเทศไทยยังคงมีฝนตกต่อเนื่องและมีฝนตกหนักบางแห่งในภาคเหนือและภาคใต้ ขอให้ประชาชนบริเวณดังกล่าวระวังอันตรายจากฝนตกหนักและฝนที่ตกสะสมไว้ด้วย สำหรับกรุงเทพมหานครและปริมณฑลยังคงมีฝนตก

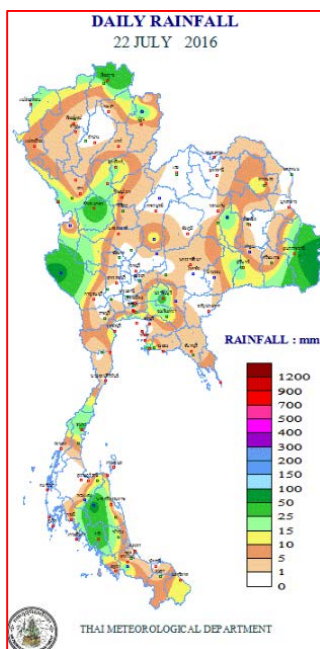


แผนที่อากาศ วันที่ ๒๓ ก.ค.๒๕๕๙ เวลา ๐๗.๐๐ น.



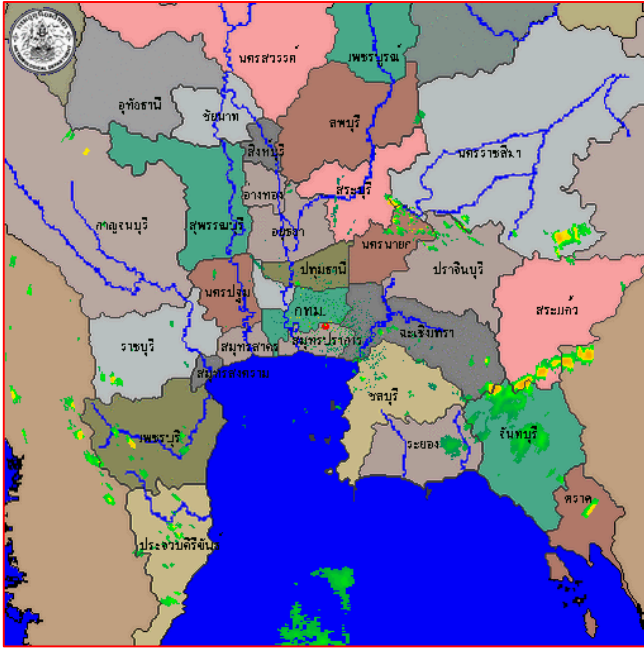
ภาพถ่ายจากดาวเทียม วันที่ ๒๓ ก.ค. ๒๕๕๙ เวลา ๑๓.๐๐ น.

๒. ปริมาณฝนสะสม ณ เวลา ๐๗.๐๐ น. (เมื่อวาน) - ๐๗.๐๐ น. (วันนี้) (ที่มา: กรมอุตุนิยมวิทยา)

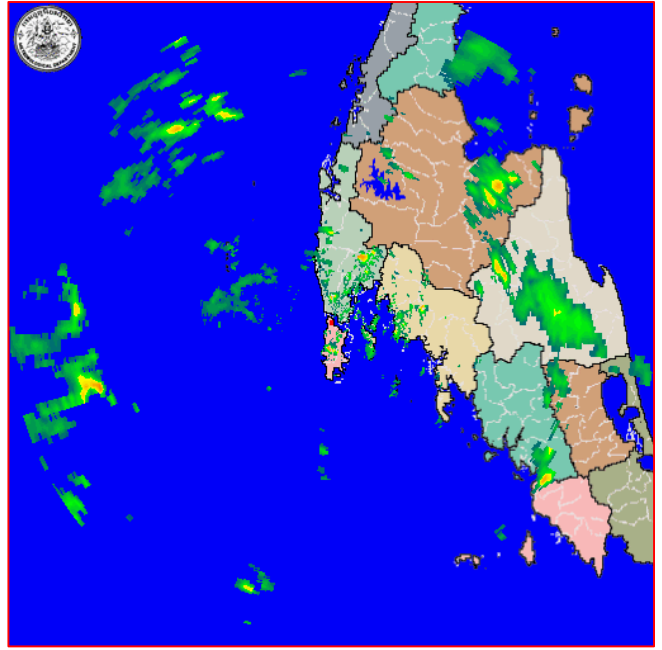


จุดตรวจวัด	ปริมาณฝน (มม.)
จ.อุบลราชธานี (สภข)	๖๙.๘
จ.นครศรีธรรมราช (ฉวาง)	๖๙.๗
จ.กาญจนบุรี (ทองผาภูมิ)	๖๑.๒
จ.เชียงราย	๕๒.๑
จ.กำแพงเพชร	๔๗.๘
จ.ตรัง	๔๐.๓
จ.สมุทรปราการ (นาร่อง)	๓๙.๖

๓. เรดาร์ตรวจอากาศ ณ วันที่ ๒๓ กรกฎาคม ๒๕๕๙ (ที่มา: กรมอุตุนิยมวิทยา)



สถานีสุวรรณภูมิ เวลา ๑๓.๓๐ น.



สถานีภูเก็ต เวลา ๑๓.๓๐ น.

จากเรดาร์ตรวจอากาศจะพบว่า มีกลุ่มเมฆฝนกระจายบริเวณภาคกลาง ภาคตะวันออก ภาคตะวันออกเฉียงเหนือ และภาคใต้

๔. สถานการณ์น้ำในอ่างเก็บน้ำขนาดใหญ่ ณ วันที่ ๒๓ กรกฎาคม ๒๕๕๙ (ที่มา: กรมชลประทาน)

สภาพน้ำในอ่างเก็บน้ำขนาดใหญ่ ปริมาณน้ำในอ่างฯ ๓๒,๒๗๑ ล้าน ลบ.ม. คิดเป็นร้อยละ ๔๖ (ปริมาณน้ำใช้การได้ ๘,๗๖๘ ล้าน ลบ.ม. คิดเป็นร้อยละ ๑๙) ปริมาณน้ำในอ่างฯ เทียบกับปี ๒๕๕๘ (๓๒,๑๕๐ ล้าน ลบ.ม. คิดเป็นร้อยละ ๔๖) มากกว่าปี ๒๕๕๘ จำนวน ๑๒๑ ล้าน ลบ.ม. ปริมาณน้ำไหลลงอ่างฯ จำนวน ๙๘.๐๗ ล้าน ลบ.ม. ปริมาณน้ำระบายจำนวน ๗๖.๓๙ ล้าน ลบ.ม. สามารถรับน้ำได้อีก ๓๘,๑๔๘ ล้าน ลบ.ม.

อ่างเก็บน้ำ	ปริมาณน้ำในอ่าง		ปริมาณน้ำใช้การได้		ปริมาณน้ำไหลลงอ่าง		ปริมาณน้ำระบาย		ปริมาณน้ำรับได้อีก (ล้าน ม. ^๓) (ความจุที่ รนส.- ปริมาณน้ำ ปัจจุบัน)
	ปริมาณ (ล้าน ม. ^๓)	% น้ำเก็บกัก	ปริมาณ (ล้าน ม. ^๓)	% น้ำใช้การ	วันนี้ (ล้าน ม. ^๓)	เมื่อวาน (ล้าน ม. ^๓)	วันนี้ (ล้าน ม. ^๓)	เมื่อวาน (ล้าน ม. ^๓)	
๑.ภูมิพล	๔,๑๖๖	๓๑	๓๖๖	๔	๕.๙๐	๗.๑๘	๓.๐๐	๓.๐๐	๙,๒๙๖
๒.สิริกิติ์	๓,๙๕๓	๔๒	๑,๑๐๓	๑๗	๒๗.๘๔	๓๒.๕๒	๘.๐๕	๘.๐๓	๖,๕๕๕
๓.จุฬารัตน์	๕๙	๓๖	๒๒	๑๗	๐.๐๕	๐.๐๓	๐.๒๐	๑.๒๑	๑๒๒
๔.อุบลรัตน์	๕๗๗	๒๔	-๔	๐	๒.๘๑	๒.๘๐	๐.๓๐	๐.๓๐	๑,๘๕๔
๕.ลำปาว	๕๒๗	๒๗	๔๒๗	๒๓	๒.๕๙	๑.๒๔	๒.๖๓	๒.๕๘	๑,๙๒๓
๖.สิรินธร	๑,๐๓๙	๕๓	๒๐๘	๑๘	๑.๓๓	๑.๕๖	๑๐.๔๑	๑๐.๖๙	๙,๒๗
๗.ป่าสักชลสิทธิ์	๒๙๗	๓๑	๒๙๔	๓๑	๑๑.๗๕	๙.๙๘	๖.๙๘	๖.๙๔	๖๖๓
๘.ศรีนครินทร์	๑๑,๕๐๙	๖๕	๑,๒๔๔	๑๗	๖.๓๓	๕.๙๓	๘.๐๓	๘.๐๑	๗,๒๖๑
๙.วีรชาลงกรณ	๓,๗๘๗	๔๓	๗๗๕	๑๓	๑๕.๕๐	๘.๖๐	๘.๐๘	๘.๑๓	๗,๒๑๓
๑๐.ขุนด่านปราการชล	๘๑	๓๖	๗๗	๓๕	๐.๔๕	๐.๒๗	๐.๘๒	๐.๐๒	๑๔๔
๑๑.รัชชประภา	๔,๐๗๘	๗๒	๒,๗๒๖	๔๘	๗.๒๙	๙.๒๓	๙.๘๕	๑๑.๘๐	๒,๐๖๖
๑๒.บางกลาง	๔๙๗	๓๔	๒๒๑	๑๙	๒.๒๑	๒.๑๔	๒.๔๑	๒.๓๕	๑,๐๙๓

๕. สถานการณ์น้ำในประเทศ ณ วันที่ ๑๙ - ๒๓ กรกฎาคม ๒๕๕๙ (ที่มา: กรมชลประทาน)

สถานี	แม่น้ำ	อำเภอ	จังหวัด	ระดับ ตลิ่ง (ม. รทก.)	ระดับน้ำ (ม.รทก.)					แนวโน้ม
					จันทร์	อังคาร	พุธ	พฤหัสบดี	ศุกร์	
					๑๙ ก.ค.	๒๐ ก.ค.	๒๑ ก.ค.	๒๒ ก.ค.	๒๓ ก.ค.	
P.๑	ปิง	เมือง	เชียงใหม่	๓.๗๐	๑.๑๙	๑.๑๙	๑.๑๙	๑.๓๘	๑.๕๐	เพิ่มขึ้น
W.๑C	วัง	เมือง	ลำปาง	๕.๒๐	๐.๐๓	-๐.๑๑	๐.๒๓	๐.๒๘	๐.๓๖	เพิ่มขึ้น
Y.๔	ยม	เมือง	สุโขทัย	๗.๔๕	๓.๑๓	๓.๖๗	๓.๙๘	๓.๓๕	๓.๗๐	เพิ่มขึ้น
N.๖๗	น่าน	ชุมแสง	นครสวรรค์	๒๘.๓๐	๒๑.๗๙	๒๑.๓๘	๒๐.๙๗	๒๐.๗๕	๒๐.๖๕	ลดลง
C.๑๓	เจ้าพระยา	สรรพยา	ชัยนาท	๑๖.๓๔	๑๖.๐๙	๑๕.๙๙	๑๕.๗๙	๑๕.๕๕	๑๕.๒๘	ลดลง
M.๖A	มูล	สตึก	บุรีรัมย์	๕.๔๐	๑.๕๕	๑.๒๗	๑.๑๓	๑.๓๖	๑.๓๗	เพิ่มขึ้น
M.๗	มูล	เมือง	อุบลราชธานี	๗.๐๐	๓.๕๘	๓.๔๑	๓.๑๘	๒.๙๗	๒.๘๓	ลดลง
M.๑๙๑	ลำตะคอง	เมือง	นครราชสีมา	๓.๐๐	๐.๖๒	๐.๗๙	๐.๖๔	๐.๘๓	๐.๖๙	เพิ่มขึ้น
M.๑๕๙	ลำชี	จอมพระ	สุรินทร์	๑๑.๓๐	๒.๕๗	๒.๕๕	๒.๕๐	๒.๓๐	๒.๓๐	ทรงตัว
M.๙๕	ลำเสียวใหญ่	สุวรรณภูมิ	ร้อยเอ็ด	๓.๒๐	๒.๔๔	๒.๔๔	๒.๔๖	๒.๔๗	๒.๔๘	เพิ่มขึ้น
X.๖๔	คลองท่าแซะ	ท่าแซะ	ชุมพร	๑๗.๑๓	๗.๗๐	๗.๗๔	๗.๗๒	๗.๗๘	๗.๙๒	เพิ่มขึ้น
X.๑๔๙	คลองกลาย	นบพิตำ	นครศรีธรรมราช	๓๓.๙๖	๒๘.๙๘	๒๙.๐๑	๒๙.๒๓	๒๙.๐๒	๒๙.๔๕	เพิ่มขึ้น
X.๒๗๔	แม่น้ำโก-ลก	แว้ง	นราธิวาส	๒๒.๔๐	๑๙.๓๓	๑๘.๘๔	๑๙.๕๕	๑๘.๘๑	๑๘.๘๘	เพิ่มขึ้น
X.๓๗A	แม่น้ำตาปี	พระแสง	สุราษฎร์ธานี	๑๐.๗๖	๘.๘๗	๘.๖๙	๘.๕๕	๘.๓๒	๘.๐๔	ลดลง

*** ยังไม่ได้รับรายงาน

๖. สถานการณ์น้ำในพื้นที่ลุ่มน้ำโขง ณ วันที่ ๒๓ กรกฎาคม ๒๕๕๙ (ที่มา: MRC: Mekong River Commission)

สถานี	ระดับตลิ่ง(เมตร)	ระดับน้ำ (เมตร)	ต่ำกว่าระดับตลิ่ง (เมตร)	แนวโน้ม
อ.เชียงแสน จ.เชียงราย	๑๒.๘๐	๓.๙๓	๘.๘๗	เพิ่มขึ้น
อ.เชียงคาน จ.เลย	๑๖.๐๐	๗.๓๓	๘.๖๗	ลดลง
อ.เมือง จ.หนองคาย	๑๒.๒๐	๔.๗๑	๗.๔๙	ลดลง
อ.เมือง จ.นครพนม	๑๒.๕๐	๕.๖๒	๖.๘๘	เพิ่มขึ้น
อ.เมือง จ.มุกดาหาร	๑๒.๐๐	๕.๓๘	๖.๖๒	เพิ่มขึ้น
อ.โขงเจียม จ.อุบลราชธานี	๑๔.๕๐	๕.๘๗	๘.๖๓	ลดลง

๖. สถานการณ์เตือนภัย Early Warning ณ วันที่ ๒๓ กรกฎาคม ๒๕๕๙ (ที่มา: สำนักวิจัย พัฒนาและอุทกวิทยา กรมทรัพยากรน้ำ)

[เวลา ๐๘.๐๐ น. - ๑๕.๐๐ น.(วันนี้)]

การแจ้งเตือน	สถานี	การแจ้งเตือน
เตือนสีแดง (อพยพ)	-	-
เตือนสีเหลือง (เตือนภัย)	-	-
เตือนสีเขียว (เฝ้าระวัง)	-	-

*ได้รับข้อมูลจากทาง Social Media โดยโปรแกรม Line ศูนย์อุทกภัย ทน.

๗. เหตุการณ์วิกฤตน้ำปัจจุบัน ณ วันที่ ๒๓ กรกฎาคม ๒๕๕๙ [เวลา ๐๘.๐๐ น. - ๑๕.๐๐ น.(วันนี้)]

ไม่มีสถานการณ์วิกฤตน้ำ

๘. สถานการณ์ต่อเนื่อง ณ วันที่ ๒๓ กรกฎาคม ๒๕๕๙ (ที่มา : กรมป้องกันและบรรเทาสาธารณภัย)

ไม่มีสถานการณ์อุทกภัย

๙. การคาดหมายลักษณะอากาศ ๗ วันข้างหน้า (ระหว่างวันที่ ๒๓ - ๒๙ กรกฎาคม ๒๕๕๙)

การคาดหมายลักษณะอากาศ ในช่วงวันที่ ๒๓-๒๔ ก.ค. บริเวณประเทศไทยยังคงมีฝนตกต่อเนื่อง ส่วนในช่วงวันที่ ๒๕-๒๙ ก.ค. บริเวณประเทศไทยจะมีฝนเพิ่มขึ้น และมีฝนตกหนักบางพื้นที่ในบริเวณภาคตะวันออกเฉียงเหนือ ภาคตะวันออกและภาคใต้ รวมทั้งกรุงเทพมหานครและปริมณฑล

ลักษณะสำคัญทางอุตุนิยมวิทยา คือ ในช่วงวันที่ ๒๓-๒๔ ก.ค. มรสุมตะวันตกเฉียงใต้ที่พัดปกคลุมทะเลอันดามัน ภาคใต้ และอ่าวไทย จะมีกำลังอ่อนลง ส่วนในช่วงวันที่ ๒๕-๒๙ ก.ค. มรสุมตะวันตกเฉียงใต้ที่พัดปกคลุมทะเลอันดามัน ภาคใต้ และอ่าวไทย มีกำลังปานกลาง ประกอบกับมีหย่อมความกดอากาศต่ำปกคลุมบริเวณประเทศเวียดนามตอนบน ทำให้บริเวณประเทศไทยจะมีฝนเพิ่มขึ้น กับมีฝนตกหนักบางพื้นที่

จึงเรียนมาเพื่อโปรดทราบ

นายสุพจน์ โตวิจักษณ์ชัยกุล
อธิบดีกรมทรัพยากรน้ำ