

รายงานสถานการณ์พื้นที่เสี่ยงอุทกภัยน้ำหลากในเขตพื้นที่ลัดเชิงเขา

วันที่ 17 กันยายน 2561 เวลา 07:00 น.

1) Early Warning System (17 ก.ย. 2561 เวลา 7.00 น)

สถานี Early Warning System ที่มีฝนตกทั้งหมด 169 สถานี ครอบคลุม 333 หมู่บ้าน มีการแจ้งเตือนพร้อม 10 หมู่บ้าน และเฝ้าระวัง 6 หมู่บ้าน



สรุปรายงานสถานการณ์น้ำหลาก-ดินถล่มประจำวัน
วัน จันทร์ ที่ 17 กันยายน 2561 เวลา 07.00 น.



ห้องปฏิบัติการเฝ้าระวังและเตือนภัยน้ำหลาก-ดินถล่ม สำนักวิจัย พัฒนาและอุทกวิทยา
กรมทรัพยากรน้ำ กระทรวงทรัพยากรธรรมชาติและสิ่งแวดล้อม

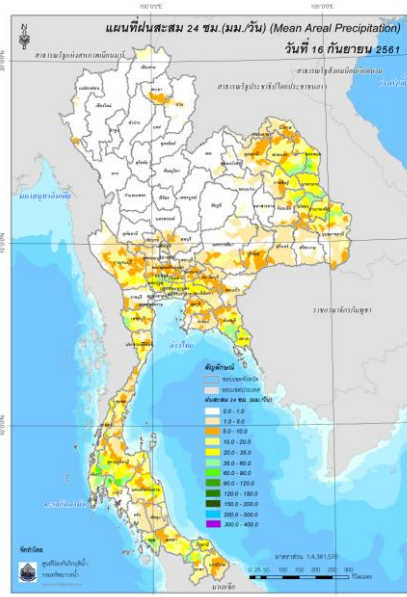
สรุปสถานการณ์เตือนภัย			
	อพยพ	-	หมู่บ้าน
	เตรียมพร้อม	10	หมู่บ้าน
	เฝ้าระวัง	6	หมู่บ้าน
	รวม	16	หมู่บ้าน

แจ้งข้อมูลการเตือนภัย		
จังหวัด	ระดับการเตือนภัย	จำนวนหมู่บ้าน
ตราด	เฝ้าระวัง	2
สตูล	เตรียมพร้อม	4
จันทบุรี	เตรียมพร้อม	6
	เฝ้าระวัง	2
พังงา	เฝ้าระวัง	2

ที่มา : สำนักวิจัย พัฒนาและอุทกวิทยา

2) ปริมาณฝน

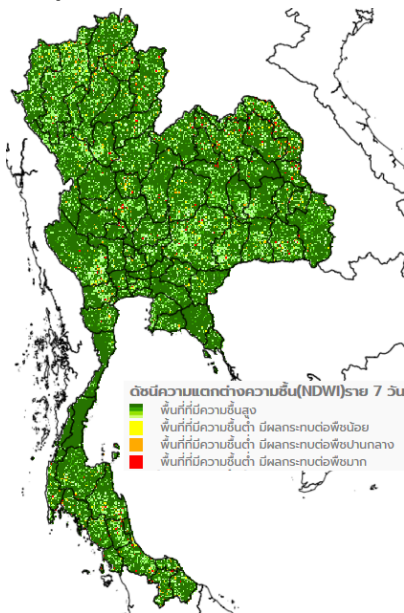
ผลการเปรียบเทียบปริมาณฝนสะสม 24 ชั่วโมง ของวันที่ 16 ถึง 17 กันยายน 2561 (เวลา 07:00น.) (มม./วัน) จากระบบของ Mekong River Commission Flash Flood Guidance System (MRCFFGS) แสดงให้เห็นว่ามีปริมาณฝนตกบริเวณภาคตะวันออกเฉียงเหนือ ภาคกลาง ภาคตะวันออก และภาคใต้ มีปริมาณฝนสะสมประมาณ 20 - 35 มม./วัน ส่วนบริเวณจังหวัดสกลนคร นครพนม มุกดาหาร ร้อยเอ็ด ยโสธร อุบลราชธานี นครปฐม นนทบุรี ปทุมธานี จันทบุรี ตราด เพชรบุรี ระนอง ชุมพร พังงา สุราษฎร์ธานี กระบี่ นครศรีธรรมราช สตูล สงขลา ปัตตานี และยะลา มีปริมาณฝนสะสมประมาณ 35 - 60 มม./วัน



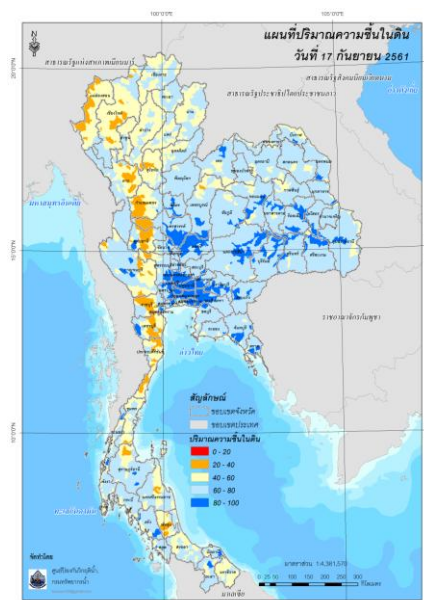
ปริมาณฝนสะสม 24 ชั่วโมง (MRCFFGS)

3) ปริมาณความชื้นในดิน

ปริมาณความชื้นในดินจากแผนที่ดาวเทียมของ Gistda (ดัชนีความแตกต่าง (NDWI) ราย 7 วัน) และค่าความชื้นในดินที่ได้จากระบบ MRCFFGS พบว่าพื้นที่ภาคตะวันออกเฉียงเหนือ ภาคกลาง ภาคตะวันออก และภาคใต้ มีค่าความชื้นอยู่ในเกณฑ์ประมาณร้อยละ 60 - 80 สภาวะดังกล่าวหมายถึงดินในพื้นที่บริเวณภาคตะวันออกเฉียงเหนือ ภาคกลาง ภาคตะวันออก และภาคใต้ ยังสามารถรองรับปริมาณน้ำฝนได้อีกประมาณ 20% ก่อนที่จะเข้าสู่สภาพอิ่มตัว



แผนที่ดาวเทียมของ Gistda
(11 - 17 ก.ย. 61)



ปริมาณความชื้นในดิน (MRCFFG)

4) ศักยภาพในการรองรับน้ำฝน FFG (Flash Flood Guidance)



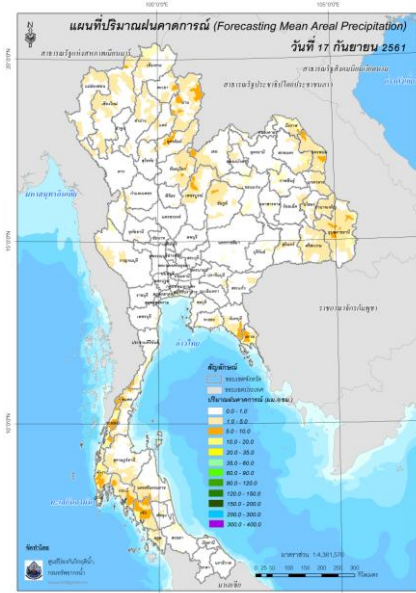
โดยศักยภาพในการรองรับน้ำฝนของพื้นที่จังหวัดนครสวรรค์ ลพบุรี กาญจนบุรี พระนครศรีอยุธยา นครปฐม นนทบุรี ฉะเชิงเทรา ชลบุรี ระนอง พังงา และสตูล สามารถรองรับปริมาณฝนได้น้อยกว่า 100 มม./6ชม.

FFG หมายถึง ค่าความสามารถในการรองรับปริมาณฝนของพื้นที่นั้นๆ ก่อนที่จะเกิดสภาวะน้ำล้นตลิ่งที่จุดออกของปลายพื้นที่ โดยค่า FFG 06-hr หมายถึง ปริมาณฝนที่จะส่งผลให้เกิดสภาวะน้ำล้นตลิ่งที่ปลายลุ่มน้ำในอีก 6 ชั่วโมงข้างหน้า (มม./6ชม.)

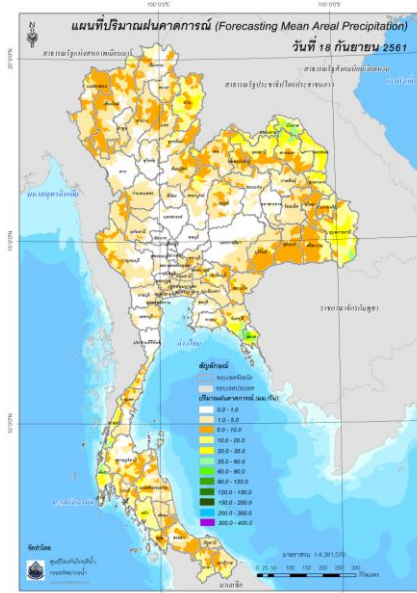
5) ปริมาณฝนคาดการณ์ล่วงหน้า

- ปริมาณฝนคาดการณ์ในวันที่ 17 กันยายน 2561 เวลา 13.00 น. บริเวณภาคเหนือ ภาคตะวันออกเฉียงเหนือ ภาคกลาง ภาคตะวันออก และภาคใต้ จะมีปริมาณฝนสะสมในรอบ 6 ชั่วโมง ประมาณ 10 - 20 มม.

- ปริมาณฝนคาดการณ์ในวันที่ 18 กันยายน 2561 เวลา 7.00 น. ทั่วทั้งประเทศไทยจะมีปริมาณฝนเพิ่มขึ้น บริเวณภาคเหนือ ภาคตะวันออกเฉียงเหนือ ภาคกลาง ภาคตะวันออก และภาคใต้ จะมีปริมาณฝนสะสมในรอบ 24 ชั่วโมง ประมาณ 20 - 35 มม. ส่วนบริเวณจังหวัดน่าน หนองคาย บึงกาฬ อุบลราชธานี จันทบุรี ตราด ระนอง และพังงา จะมีปริมาณฝนสะสมในรอบ 24 ชั่วโมง ประมาณ 35 - 60 มม.



ปริมาณฝนคาดการณ์ในวันที่ 17 กันยายน 2561

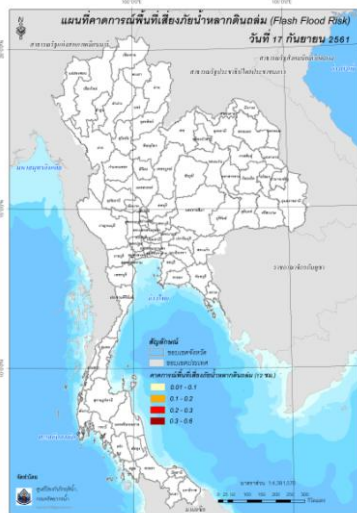


ปริมาณฝนคาดการณ์ในวันที่ 18 กันยายน 2561

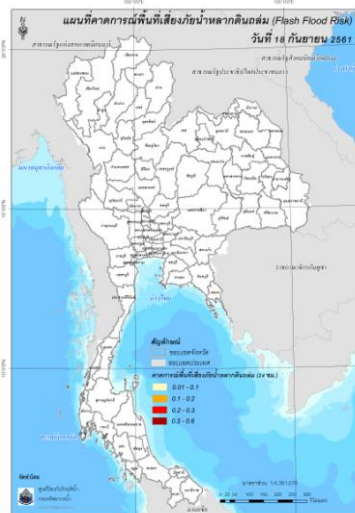
6) ความเสี่ยงจากน้ำท่วม

- การคาดการณ์พื้นที่เสี่ยงภัยน้ำหลากดินถล่มจากข้อมูล MRCFFGS วันที่ 17 กันยายน 2561 ในอีก 12 ชม. 24 ชม. และ 36 ชม. **พบพื้นที่เสี่ยงบริเวณจังหวัดตราด**

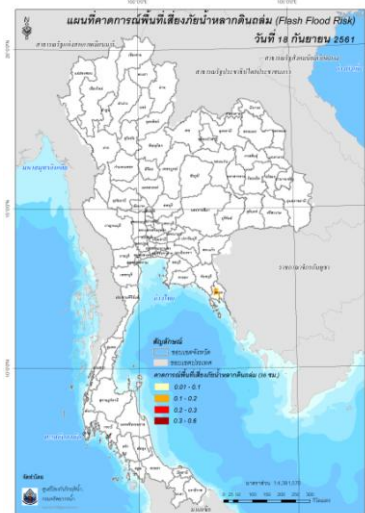
แผนที่แสดงการคาดการณ์พื้นที่เสี่ยงภัยน้ำหลากดินถล่ม วันที่ 17 กันยายน 2561



วันที่ 17 ก.ย. 2561 (19:00 น.)



วันที่ 18 ก.ย. 2561 (07:00 น.)



วันที่ 18 ก.ย. 2561 (19:00 น.)

คำแนะนำ: ข้อมูลดังกล่าวเป็นการคาดการณ์พื้นที่เสี่ยงภัยน้ำหลาก โดยอาศัยข้อมูลปริมาณฝนจากดาวเทียม ดังนั้นรายงานฉบับนี้ควรใช้งานควบคู่ไปกับการตรวจวัดปริมาณฝนจริงภาคสนาม และข้อมูลจากเรดาร์ เพื่อประกอบการตัดสินใจ