

รายงานสถานการณ์น้ำลุ่มน้ำเจ้าพระยา

วันที่ 16 กันยายน 2561

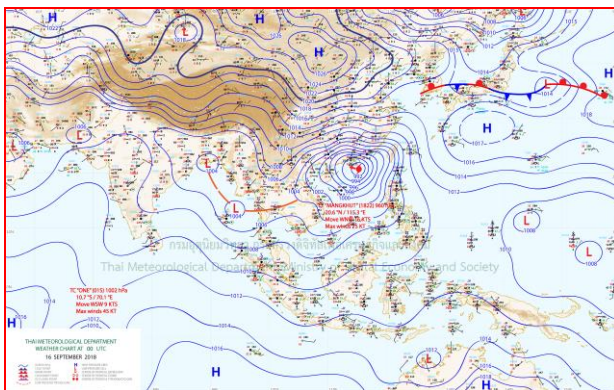
1) สภาพภูมิอากาศ

ลักษณะอากาศทั่วไป (ที่มา: กรมอุตุนิยมวิทยา)

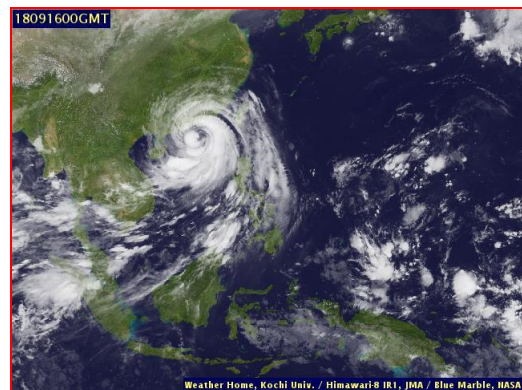
พยากรณ์อากาศ 24 ชั่วโมง ประเทศไทยมีฝนตกต่อเนื่อง เว้นแต่ภาคตะวันออกเฉียงเหนือมีฝนลดลง แต่ยังคงมีฝนตกหนักบางพื้นที่บริเวณภาคเหนือตอนล่าง ภาคกลาง ภาคตะวันออก และภาคใต้ฝั่งตะวันตก ขอให้ประชาชนบริเวณดังกล่าวระวังอันตรายจากฝนตกหนักและฝนที่ตกสะสม ซึ่งจะทำให้เกิดน้ำท่วมฉับพลัน และน้ำป่าไหลหลากไว้ด้วย สำหรับบริเวณทะเลอันดามันมีคลื่นสูง 2-3 เมตร และอ่าวไทยตอนบนมีคลื่นสูงประมาณ 2 เมตร ขอให้ชาวเรือควรเดินเรือด้วยความระมัดระวังและเรือเล็กควรงดออกจากฝั่งจนถึงวันที่ 20 กันยายน 2561 อนึ่ง พายุไต้ฝุ่น “มังคุด” (MANGKHUT) บริเวณทะเลจีนใต้ตอนบนมีแนวโน้มเคลื่อนผ่านเกาะไหหลำ ประเทศจีน และจะเคลื่อนขึ้นฝั่งประเทศเวียดนามตอนบน ในช่วงวันที่ 16-18 กันยายน 2561 และอ่อนกำลังลงตามลำดับ ขอให้ผู้ที่จะเดินทางไปประเทศฟิลิปปินส์ เกาะไหหลำ ประเทศจีน และประเทศเวียดนามตอนบน ตรวจสอบสภาพอากาศก่อนเดินทางด้วย

ร่องมรสุมพาดผ่านภาคเหนือตอนล่าง ภาคกลางตอนบน และภาคตะวันออกเฉียงเหนือตอนล่าง ประกอบกับมรสุมตะวันตกเฉียงใต้ที่พัดปกคลุมทะเลอันดามัน ประเทศไทยและอ่าวไทย มีกำลังแรงลักษณะเช่นนี้ทำให้ประเทศไทยตอนบนมีฝนตกต่อเนื่องและมีฝนตกหนักบางแห่ง เว้นแต่ภาคตะวันออกเฉียงเหนือมีฝนลดลงสำหรับคลื่นลมบริเวณทะเลอันดามันตอนบนมีคลื่นสูง 2-3 เมตร

สภาพอากาศภาคกลาง มีเมฆมากกับมีฝนฟ้าคะนองร้อยละ 60 ของพื้นที่ และมีฝนตกหนักบางแห่ง บริเวณจังหวัดนครสวรรค์ ลพบุรี สระบุรี ชัยนาท อ่างทอง สิงห์บุรี พระนครศรีอยุธยา นครปฐม สุพรรณบุรี และกาญจนบุรี อุณหภูมิต่ำสุด 23-25 องศาเซลเซียส อุณหภูมิสูงสุด 32-34 องศาเซลเซียส ลมตะวันตกเฉียงใต้ ความเร็ว 15-30 กม./ชม.



แผนที่อากาศ วันที่ 16 ก.ย. 2561 เวลา 07.00 น.

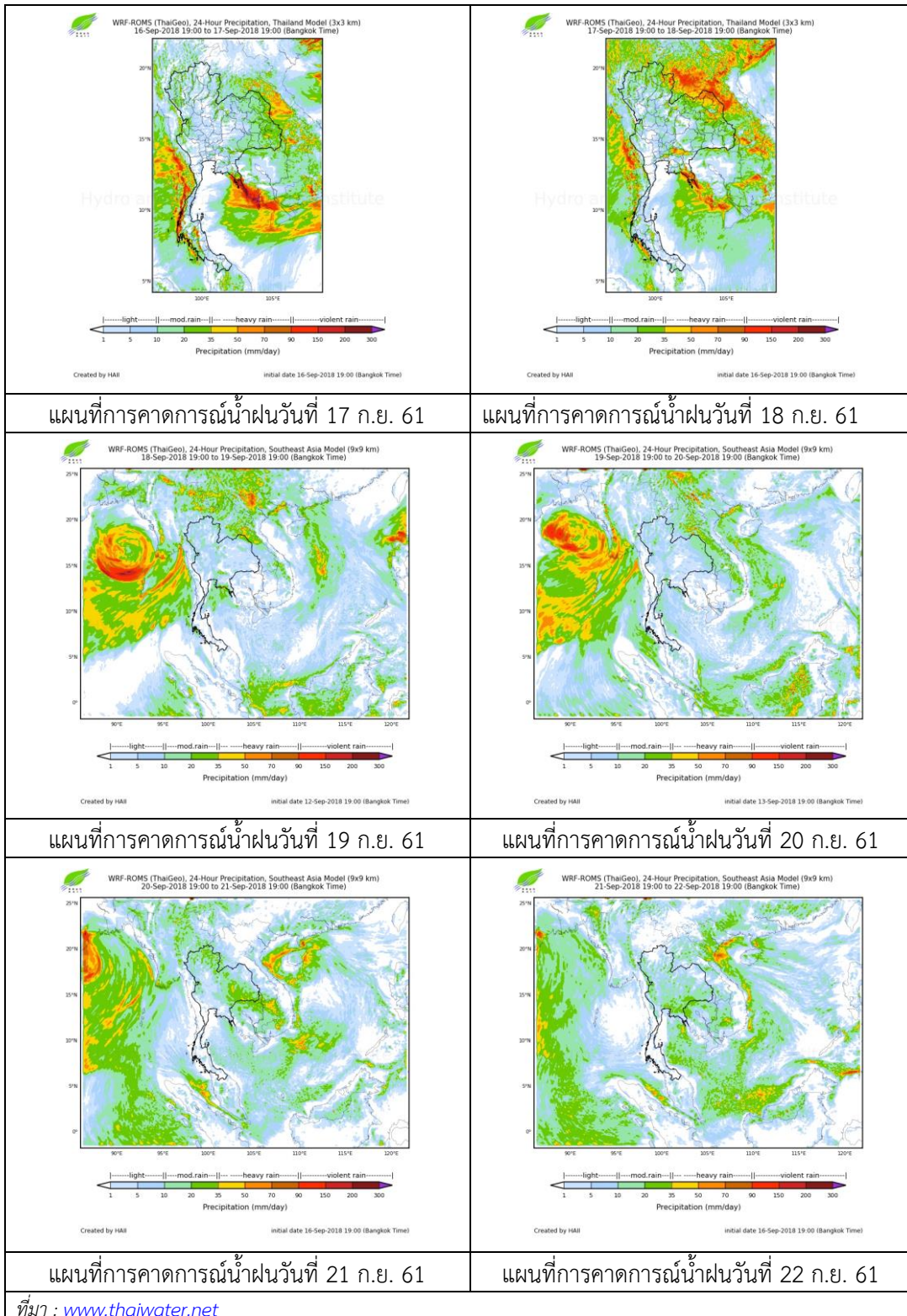


ภาพถ่ายจากดาวเทียม วันที่ 16 ก.ย. 2561

2) สถานการณ์ฝน

จากข้อมูลสถานการณ์ฝนในพื้นที่ลุ่มน้ำเจ้าพระยาของวันที่ 16 กันยายน 2561 จากกรมทรัพยากรน้ำ กรมอุตุนิยมวิทยา กรมชลประทาน และสถาบันสารสนเทศทรัพยากรน้ำและการเกษตร (องค์การมหาชน) พบว่ามีฝนตกหนักทั่วพื้นที่ลุ่มน้ำ

สถานการณ์น้ำฝน



3) ข้อมูลปริมาณน้ำในลำน้ำ

ลุ่มน้ำเจ้าพระยา ระดับน้ำอยู่ในเกณฑ์ปกติ โดยระดับน้ำยังคงทรงตัว

สถานการณ์น้ำท่า (16 ก.ย. – 18 ก.ย. 2561 ที่มา: กรมชลประทาน)

สถานี	แม่น้ำ	อำเภอ	จังหวัด	ระดับตลิ่ง	อาทิตย์	จันทร์	อังคาร
				ปริมาณน้ำ (ลบ.ม./วิ.)	16 ก.ย.	17 ก.ย.	18 ก.ย.
C.2	เจ้าพระยา	เมือง	นครสวรรค์	26.20	20.09	20.20	20.32
				3,590	910	945	958
C.13	เขื่อน เจ้าพระยา	สรรพยา	ชัยนาท	17.21	15.90	15.90	15.90
				2,840	590	627	642
C.3	เจ้าพระยา	เมือง	สิงห์บุรี	11.70	6.19	6.39	6.59
				2,340	599	635	678
C.35	เจ้าพระยา	พระนครศรีอยุธยา	พระนครศรีอยุธยา	4.58	2.23	2.31	2.43
				1,155	505	525	555
C.36	คลองบาง หลวง	บางบาล	พระนครศรีอยุธยา	4.00	2.35	2.44	2.53
				404	199	209	229
C.37	คลอง บางบาน	บางบาล	พระนครศรีอยุธยา	3.80	1.99	2.04	2.09
				134	56	58	61

สถานีอุทัยใหม่ ต.สะแกกรัง อ.เมือง
จ.อุทัยธานี (ลุ่มน้ำเจ้าพระยา)



สถานีบ้านหาดเสลา ต.หัวดง อ.เก้าเลี้ยว
จ.นครสวรรค์ (ลุ่มน้ำเจ้าพระยา)



สถานีบ้านท้ายดง ต.บางกระบือ อ.สามโคก
จ.ปทุมธานี (ลุ่มน้ำเจ้าพระยา)



สถานีสะพานปรีดี-ธำรง ต.หัวรอ อ.พระนครศรีอยุธยา
จ.พระนครศรีอยุธยา (ลุ่มน้ำเจ้าพระยา)



ปริมาณน้ำในลำน้ำของคลองต่างๆ ในพื้นที่ลุ่มน้ำเจ้าพระยา

4) สรุป

สถานการณ์ในลุ่มน้ำเจ้าพระยาอยู่ในเกณฑ์ปกติ โดยระดับน้ำเขื่อนเจ้าพระยามีปริมาณน้ำไหลผ่าน 590 ลบ.ม./วินาที ระดับน้ำเหนือเขื่อน + 15.90 ม.รทก. ระดับน้ำท้ายเขื่อน +9.39 ม.รทก.