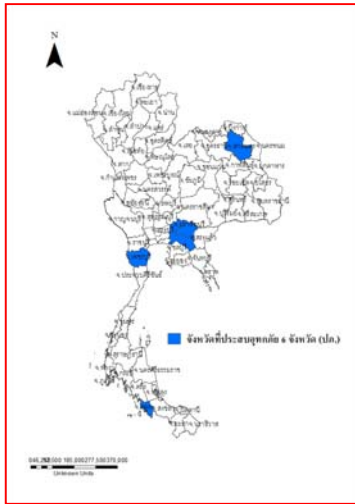




รายงานสถานการณ์น้ำ
ศูนย์ป้องกันวิกฤติน้ำ กรมทรัพยากรน้ำ
วันอังคารที่ ๑๘ กันยายน ๒๕๖๑

สภาวะอากาศ บริเวณภาคกลาง ภาคตะวันออก และภาคใต้ มีฝนตกหนักบางแห่ง ส่วนภาคเหนือ และภาคตะวันออกเฉียงเหนือ มีฝนเพิ่มมากขึ้นและมีฝนตกหนักบางแห่ง ขอให้ประชาชนบริเวณดังกล่าวระวังอันตรายจากฝนตกหนักและฝนที่ตกสะสม ซึ่งจะทำให้เกิดน้ำท่วมฉับพลัน และน้ำป่าไหลหลาก ไว้ด้วย สำหรับบริเวณทะเลอันดามันมีคลื่นสูง ๒-๔ เมตร และอ่าวไทยตอนบน มีคลื่นสูง ๒-๓ เมตร ขอให้ชาวเรือควรเดินเรือด้วยความระมัดระวัง และเรือเล็ก ควรงดออกจากฝั่งจนถึงวันที่ ๒๐ กันยายน ๒๕๖๑

อนึ่ง พายุไต้ฝุ่น “มังคุด”(MANGKHUT) บริเวณประเทศจีนตอนใต้ มีศูนย์กลางอยู่ห่างออกไปทางตะวันออกเฉียงเหนือของเมืองหนานหนิง ประเทศจีน ประมาณ ๖๓ กิโลเมตร ได้อ่อนกำลังลงเป็นพายุโซนร้อนแล้ว คาดว่าจะอ่อนกำลังลงอีกเป็นพายุดีเปรสชัน และหย่อมความกดอากาศต่ำตามลำดับ ขอให้ผู้ที่จะเดินทางไป เมืองหนานหนิง ประเทศจีน ตรวจสอบสภาพอากาศก่อนเดินทางด้วย



สถานการณ์น้ำ

กรมอุตุฯนิยามวิทยา เผย'ภาคกลาง-ภาคต.อ.-ภาคใต้'ฝนหนักบางแห่ง กทม.ร้อยละ๗๐ของพื้นที่
กรมป้องกันและบรรเทาสาธารณภัย .เร่งระบายน้ำช่วยเหลือผู้ประสบอุทกภัยใน ๘ จังหวัด
จ.แม่ฮ่องสอน น้ำป่าซัดดินถล่มศูนย์สบเมยแม่ฮ่องสอนเจ็บ ๑๖ หาย ๗
จ.ปทุมธานี ฝนตกน้ำท่วมชาวบ้านเดือดร้อนหนัก
จ.จันทบุรี น้ำป่าอุทกภัยน้ำตกล้นท่วมบ้านเรือนกว่า ๔๐ หลัง
จ.สตูล ประกาศเป็นพื้นที่ภัยพิบัติแล้ว-ชาวบ้านหวั่นสัตว์มีพิษ

สถานการณ์น้ำต่างประเทศ

ฟิลิปปินส์ พืชพายุมังคุดดับชาวปินส์ ๓ รายสูญหายอีก ๖
ฮ่องกง อ่วมพิช”มังคุด”เจ็บกว่า๑๐๐-จีนเตรียมรับมือ
(หมายเหตุ ข้อมูลข่าวจาก เดลินิวส์ ไอ เอ็น เอ็น)

สถานการณ์น้ำ

ระดับน้ำในแม่น้ำโขง : MRC: Mekong River Commission ณ วันที่ ๑๖ กันยายน ๒๕๖๑

สถานี	ระดับตลิ่ง	ระดับน้ำ ๑๓ ก.ย. ๖๑	ระดับน้ำ ๑๖ ก.ย.๖๑	+สูงกว่าตลิ่ง -ต่ำกว่าตลิ่ง	แนวโน้ม
อ.เชียงแสน จ.เชียงราย	๑๒.๘๐	๕.๓๖	๕.๖๒	-๗.๑๘	ลดลง
อ.เชียงคาน จ.เลย	๑๖.๐๐	๑๑.๖๖	๑๐.๙๘	-๕.๐๒	ลดลง
อ.เมือง จ.หนองคาย	๑๒.๒๐	๑๐.๔๐	๑๐.๓๘	-๑.๘๒	ลดลง
อ.เมือง จ.นครพนม	๑๒.๐๐	๑๑.๑๗	๑๐.๓๕	-๑.๖๕	ลดลง
อ.เมือง จ.มุกดาหาร	๑๒.๕๐	๑๑.๐๕	๑๐.๑๗	-๒.๓๓	ลดลง
อ.โขงเจียม จ.อุบลราชธานี	๑๔.๕๐	๑๓.๐๒	๑๒.๑๐	-๒.๔๐	ลดลง

หมายเหตุ : ระดับ (รสม.) ข้อมูลจาก <http://www.dwr.go.th>

ระดับน้ำ-ลุ่มน้ำบางปะกง-ปราจีนบุรี ลุ่มน้ำบางปะกง-ปราจีนบุรี (ข้อมูลวันที่ ๑๔ ก.ย.๒๕๖๑ ที่มา กรมทรัพยากรน้ำ)

สถานการณ์น้ำในลุ่มน้ำบางปะกง และสถานการณ์น้ำในลุ่มน้ำปราจีนบุรีอยู่ในภาวะปกติ (ระดับน้ำต่ำกว่าระดับตลิ่งต่ำสุด) และระดับน้ำในลำน้ำส่วนใหญ่มีแนวโน้มเพิ่มขึ้น สถานีบ้านทุ่งยายชี อ.ท่าตะเียบ จ.ฉะเชิงเทรา สถานีบ้านป่าชะ อ.บ้านนา จ.นครนายก วัดปริมาณน้ำได้ ๔.๐๕ และ ๓.๒๓ เมตรอยู่ในภาวะปกติ (ระดับน้ำต่ำกว่าระดับตลิ่งต่ำสุด) และระดับน้ำในลำน้ำส่วนใหญ่มีแนวโน้มลดลง สถานีบ้านท่าไผ่ป่า อ. เมืองจ.ปราจีนบุรี สถานีบ้านเก่าเขาฉกรรจ์ อ.เขาฉกรรจ์ จ.สระแก้ว วัดปริมาณน้ำได้ ๔.๗๓ และ ๒.๗๙ เมตร

สถานีตรวจวัดระดับน้ำ (CCTV) ณ วันที่ ๑๔ กันยายน ๒๕๖๑ การตรวจวัดระดับน้ำจากกล้อง (CCTV) ระดับน้ำส่วนใหญ่อยู่ในเกณฑ์ปกติ

ลำดับที่	จังหวัด	สถานที่ตั้งกล้อง	แม่น้ำ/ลำน้ำ	วิกฤติ	วิกฤติ	ระดับน้ำ (ม.รท.ก.)			สถานการณ์	หมายเหตุ
				น้ำแล้ง	น้ำท่วม	พ.ศ.2561	พ.ศ.2561	พ.ศ.2561		
				ระดับน้อยกว่า	ระดับมากกว่า	11 ก.ย. 61	13 ก.ย. 61	14 ก.ย. 61		
1	จ.แพร่	สะพานมหาโพธิ์ อ.เมือง	ยม	143.18	152.33	147.34	146.60	146.70	น้ำปกติ	↑
2	จ.สุโขทัย	สะพานศรีรัตนสิริ อ.เมือง	ยม	60.14	71.78	63.25	63.45	63.20	น้ำปกติ	↓
3	จ.สุโขทัย	สะพานพระเมรุมา อ.เมือง	ยม	42.48	48.59	47.35	47.90	47.16	น้ำปกติ	↓
4	จ.พิษณุโลก	สะพานบางระเกะ อ.บางระเกะ	ยม	31.73	37.23	N/A	N/A	N/A	น้ำปกติ	↔
5	จ.พิจิตร	สะพานโพทะเล อ.โพทะเล	ยม	22.58	30.63	27.20	27.10	27.20	น้ำปกติ	↑
6	จ.พิษณุโลก	ไนท์บาซาร์ อ.เมือง	น่าน	37.33	45.04	N/A	N/A	N/A	น้ำปกติ	↔
7	จ.นครสวรรค์	วัดเขายี่ไขยเหนือ อ.ชุมแสง	น่าน	18.73	25.60	N/A	N/A	N/A	น้ำปกติ	↔
8	จ.นครสวรรค์	บ้านทับกฤช อ.ชุมแสง (ทับกฤชใต้)	น่าน	-	26.16	N/A	N/A	N/A	น้ำปกติ	↔
9	จ.อุตรดิตถ์	สะพานท่าเสา อ.เมือง	น่าน	49.22	56.91	54.40	54.60	54.50	น้ำปกติ	↓
10	จ.น่าน	สะพานนครนันทพัฒนา อ.เมือง	น่าน	192.17	197.73	N/A	N/A	N/A	น้ำปกติ	↔
11	จ.พิจิตร	สะพานเสียวเหนือ อ.บางมูลนาก	น่าน	18.19	27.23	26.35	25.60	25.40	น้ำปกติ	↓
12	จ.พิษณุโลก	สะพานสุพรรณภักดี อ.เมือง	น่าน	33.98	44.52	36.80	36.45	36.30	น้ำปกติ	↓
13	จ.อุตรธานี	สถานีวิทยุหลวง อ.เมือง	โขง	-	-	167.50	167.50	167.50	น้ำปกติ	↔
14	จ.เลย	สถานีแม่น้ำเลย อ.เมือง	โขง	-	-	232.00	231.85	232.10	น้ำปกติ	↑
15	จ.ชัยภูมิ	สถานีวิทยุ อ.แม่สาย	แม่สาย/โขง	395.79	396.50	N/A	N/A	N/A	น้ำปกติ	↔
16	จ.หนองคาย	สองส่วนอุทกหนองคาย อ.เมือง	โขง	157.85	166.70	N/A	N/A	N/A	น้ำปกติ	↔
17	จ.หนองคาย	วัดทุ่งธาตุ อ.โพนพิสัย	หัวหนอง/โขงอีสาน	150.50	159.43	N/A	N/A	N/A	น้ำปกติ	↔
18	จ.นครพนม	บ้านทลปากน้ำ อ.ท่าอุเทน	น้ำสงคราม/โขงอีสาน	133.42	141.02	N/A	N/A	N/A	น้ำปกติ	↔
19	จ.นครราชสีมา	ร.เทศบาล 4 อ.เมือง	ลำตะคอง/มูล	174.60	178.00	176.70	176.70	176.70	น้ำปกติ	↔
20	จ.บุรีรัมย์	สถานี อ.สตึก	มูล	123.13	128.76	124.40	124.50	124.60	น้ำปกติ	↑
21	จ.สิงห์บุรี	เชิงสะพานสิงห์บุรี อ.เมือง	เจ้าพระยา	3.45	11.50	6.60	6.00	6.00	น้ำปกติ	↔
22	จ.อ่างทอง	บ้านบางมะณี อ.โพธิ์ทอง	เจ้าพระยา	-	9.11	N/A	N/A	N/A	น้ำปกติ	↔
23	จ.พระนครศรีอยุธยา	บ้านป้อม อ.พระนครศรีอยุธยา	เจ้าพระยา	-	-	9.30	9.30	9.30	น้ำปกติ	↔
24	จ.พระนครศรีอยุธยา	อ.เสนา	น้อย/เจ้าพระยา	2.00	5.00	2.38	2.20	2.05	น้ำปกติ	↓
25	จ.อุทัยธานี	เชิงสะพานสิริรักษ์ อ.เมือง	สะแกกรัง	15.16	19.90	6.35	6.00	6.00	น้ำปกติ	↔
26	จ.อุทัยธานี	อุทัยใหม่ อ.เมือง	สะแกกรัง	-	-	16.50	16.15	16.10	น้ำปกติ	↓
27	จ.พระนครศรีอยุธยา	สะพานสิริดี อ.พระนครศรีอยุธยา	เจ้าพระยา	-	-	0.70	0.35	0.15	น้ำปกติ	↓
28	จ.สมุทรปราการ	สะพานข้ามแม่น้ำท่าจีน 3 อ.เมือง	ท่าจีน	-5.11	0.57	-0.84	-0.14	-0.04	น้ำปกติ	↑
29	จ.นครปฐม	สะพานบุญรัตนประชาบุรี อ.สามพราน	ท่าจีน	-5.59	-0.30	0.68	1.02	0.93	น้ำปกติ	↓
30	จ.นครปฐม	สะพานสองท่อน อ.นครไชยศรี	ท่าจีน	-3.16	2.21	1.51	1.41	1.56	น้ำปกติ	↑
31	จ.นครปฐม	สะพานข้ามแม่น้ำท่าจีน ทางหลวง 306 อ.บางเลน	ท่าจีน	-4.57	0.21	0.46	0.31	0.26	น้ำปกติ	↓
32	จ.สุพรรณบุรี	สะพานวัดพระรูป อ.เมือง	ท่าจีน	-1.26	2.75	1.98	1.89	1.94	น้ำปกติ	↑
33	จ.สุพรรณบุรี	สะพานข้ามแม่น้ำท่าจีน ทางหลวง 306 อ.บางเลน	ท่าจีน	1.55	5.18	N/A	N/A	N/A	น้ำปกติ	↔
34	จ.ชัยนาท	สะพานสามางาม-ท่าโสม อ.หันคา	ท่าจีน	10.69	12.83	11.72	11.42	11.42	น้ำปกติ	↔
35	จ.ฉะเชิงเทรา	เชิงสะพานฉะเชิงเทรา อ.เมือง	บางปะกง	-0.01	1.90	N/A	N/A	N/A	น้ำปกติ	↔
36	จ.จันทบุรี	ตรงข้ามวัดจันทนาราม อ.เมือง	จันทบุรี/ชายฝั่งทะเลตะวันออก	0.20	3.73	N/A	N/A	N/A	น้ำปกติ	↔
37	จ.ประจวบคีรีขันธ์	ร.อนุบาลบางสะพาน อ.บางสะพาน	คลองบางสะพาน/ชายฝั่งทะเลตะวันตก	-	3.30	N/A	N/A	N/A	น้ำปกติ	↔
38	จ.สงขลา	สถานีคลองอู่ตะเภาตอนล่าง อ.หาดใหญ่	ทะเลสาบสงขลา	-	-	0.10	0.10	0.10	น้ำปกติ	↔
39	จ.พัทลุง	สถานีคลองอู่ใหม่ อ.ตะโหมด	ทะเลสาบสงขลา	-	-	N/A	N/A	N/A	น้ำปกติ	↔
40	จ.พัทลุง	สถานีลำปำ อ.เมือง	ทะเลสาบสงขลา	-	-	-0.80	-0.80	-0.90	น้ำปกติ	↓
41	จ.ชัยภูมิ	อุทกวิทยาชัยแดน อ.ชัยแดน	-	-	-	N/A	N/A	N/A	น้ำปกติ	↔
42	จ.เลย	สถานีวัดน้ำโขง (MAD) เขื่อนสาม อ.เชียงคาน	โขง	-	-	12.50	11.68	11.80	น้ำปกติ	↑
43	จ.อุบลราชธานี	สถานีวัดน้ำโขง (MAD) เขื่อนสาม อ.โขงสาม	-	-	-	N/A	N/A	N/A	น้ำปกติ	↔
44	จ.นครสวรรค์	บ้านบางแก้ว อ.บรรพตพิสัย	ปิง-วัง-สะแกกรัง-ป่าสัก	-	-	36.97	36.97	37.07	น้ำปกติ	↑
45	จ.ตาก	บ้านปากศรี อ.ห้วยฉัตร อ.บ้านตาก	ปิง-วัง-สะแกกรัง-ป่าสัก	-	-	116.97	117.47	117.47	น้ำปกติ	↔
46	จ.เพชรบูรณ์	บ้านจางวาง อ.หล่มสัก	ปิง-วัง-สะแกกรัง-ป่าสัก	-	-	131.62	131.70	131.70	น้ำปกติ	↔
47	จ.เพชรบูรณ์	แม่น้ำป่าสักที่ อ.เมืองเพชรบูรณ์	ปิง-วัง-สะแกกรัง-ป่าสัก	-	-	112.05	112.00	112.10	น้ำปกติ	↑
48	จ.สระบุรี	แม่น้ำป่าสักที่ อ.เสาไห้	ปิง-วัง-สะแกกรัง-ป่าสัก	-	-	7.70	7.60	7.90	น้ำปกติ	↑
49	จ.สระบุรี	แม่น้ำป่าสักที่ อ.แก่งคอย	ปิง-วัง-สะแกกรัง-ป่าสัก	-	-	9.98	9.28	9.98	น้ำปกติ	↑



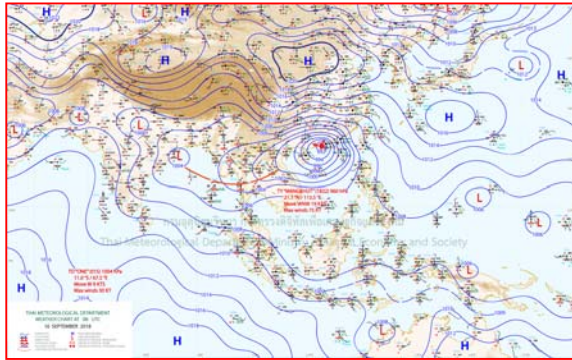
ปริมาณน้ำฝนสูงสุด (มม.)

จังหวัด	๑๒ ก.ย.๖๑	๑๓ ก.ย.๖๑	๑๔ ก.ย.๖๑	๑๕ ก.ย.๖๑	๑๖ ก.ย.๖๑
จ.แม่ฮ่องสอน	-	๔๔.๔		๑.๒	๑.๙
จ.เชียงใหม่	๒๘.๙	๑๔.๖		๕.๖	-
จ.พะเยา	๑.๐	-		๕.๒	-
จ.น่าน	๔๙.๐	๔๙.๐		๑๐.๖	๒.๘
จ.ลำพูน	๐.๒	๐.๗		-	-
จ.ลำปาง	๑๘.๙	๖.๘		๑๐.๐	-
จ.แพร่	๑๐.๐	-		-	-
จ.อุดรธานี	-	-		-	-
จ.สุโขทัย	๓๐.๐	๑๒.๗		-	-
จ.ตาก	๑.๓	๑๒.๘		๑๘.๑	-
จ.พิษณุโลก	๓.๕	๑๒.๐		๒๓.๕	๖.๘
จ.เพชรบูรณ์	๑๐.๑	๒๓.๙		๗.๐	-
จ.กำแพงเพชร	๓๐.๑	๔๗.๖		๑๓.๒	-
จ.พิจิตร	๐.๗	๔.๕		๒๘.๔	-
จ.หนองคาย	๑๕๐.๐	๕.๐		-	๒๔.๐
จ.เลย	๖๓.๔	๔๗.๐		๙.๙	-
จ.อุดรธานี	๑.๕	๕๗.๐		-	-
จ.หนองบัวลำภู	๖๐.๐	๑๓.๐		-	-
จ.นครพนม	๒๑.๗	๔๙.๐		๐.๓	๓๖.๙
จ.สกลนคร	๑๖.๐	-		๐.๑	๑๘.๓
จ.มุกดาหาร	๘๒.๕	๑.๕		-	๙๒.๕
จ.ขอนแก่น	๗๗.๓	๔๒.๐		-	-
จ.มหาสารคาม	๐.๙	๔๗.๑		-	-
จ.กาฬสินธุ์	๒๗.๔	๑๐.๐		-	๒.๐
จ.ร้อยเอ็ด	๓.๗	๐.๖		-	-
จ.ชัยภูมิ	๒๘.๐	๔๔.๗		๓๓.๐	-
จ.อุบลราชธานี	๘๕.๕	๑๙๘.๙		๑๐.๖	๒.๐
จ.อำนาจเจริญ	๒๘.๓	-		-	๑.๘
จ.ยโสธร	๕๓.๕	-		-	-
จ.สุรินทร์	๔๒.๙	๒๘.๐		๐.๓	-
จ.นครราชสีมา	๘๐.๐	๓๒.๐		๒๓.๐	๐.๘
จ.บุรีรัมย์	๕๒.๐	๒๔.๒		-	-
จ.ศรีสะเกษ	๖๖.๐	๗๓.๐		๖๖.๐	๗.๔

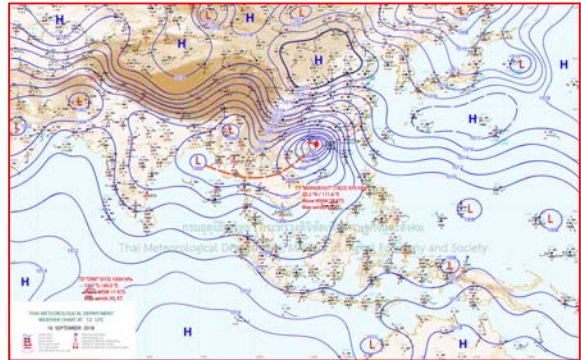
-



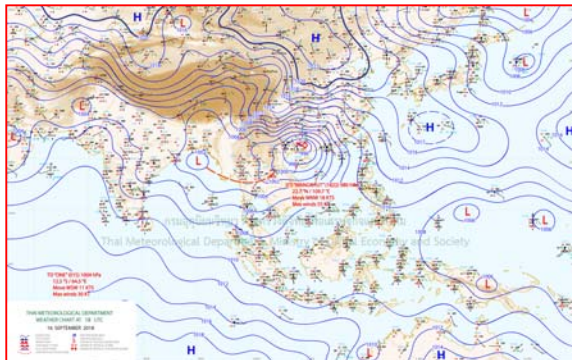
แผนที่อากาศ



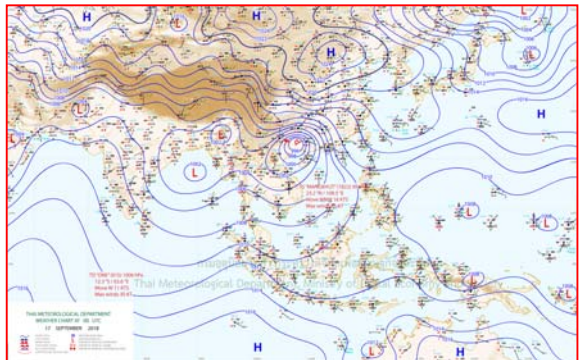
๑๖ ก.ย.๖๑ เวลา ๑๓:๐๐ น. ๑



๑๖ ก.ย.๖๑ เวลา ๑๕:๐๐ น. ๒

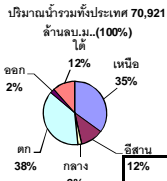


๑๗ ก.ย.๖๑ เวลา ๑๗:๐๐ น. ๓



๑๗ ก.ย.๖๑ เวลา ๑๙:๐๐ น. ๔





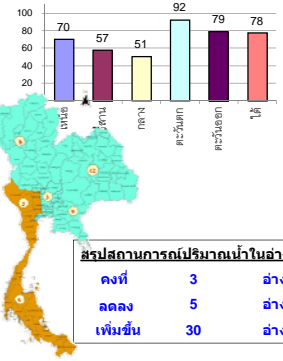
รายงานสรุปสภาพน้ำในอ่างเก็บน้ำขนาดใหญ่และขนาดกลาง

รายงานสถานการณ์ ณ วันที่ 17 กันยายน 2561

ปริมาณน้ำในอ่างที่ใช้การได้ในสัปดาห์นี้ + มากกว่า / - น้อยกว่า สัปดาห์ก่อน 578.49 ล้าน ลบ.ม.

สรุปสถานการณ์ปริมาณน้ำในอ่างเก็บน้ำที่ใช้ในทุกกิจกรรมทั่วประเทศ น้อยกว่าปริมาณน้ำที่ไหลเข้าอ่าง เมื่อเทียบกับสัปดาห์ที่ผ่านมา สถานการณ์อยู่ระหว่างเก็บกักน้ำ

% ปริมาณน้ำรวมแต่ละภาคปัจจุบัน



สรุปสถานการณ์ปริมาณน้ำในอ่าง		
คงที่	3	อ่าง
ลดลง	5	อ่าง
เพิ่มขึ้น	30	อ่าง

เปรียบเทียบปริมาณน้ำรวม
ของประเทศไทย
ใน ปี 61 และ ปี 60

วันที่ 17 กันยายน 2561 เท่ากับ

55,156 ล้าน ลบ.ม. หรือ เท่ากับ

79%

วันที่ 17 กันยายน 2560 เท่ากับ

50,264 ล้าน ลบ.ม. หรือ เท่ากับ

71%

ภาค	สถานการณ์ปริมาณน้ำในอ่าง				ปริมาณน้ำ เปลี่ยนแปลง (ล้าน ม.³)	สถานะ
	ลดลง (แห่ง)	คงที่ (แห่ง)	เพิ่มขึ้น (แห่ง)	รวม (แห่ง)		
ภาคเหนือ	-	-	7	7	318.00	ปริมาณน้ำในอ่างเก็บน้ำเพิ่มขึ้น
ภาคตะวันออกเฉียงเหนือ	1	2	9	12	156.00	ปริมาณน้ำในอ่างเก็บน้ำเพิ่มขึ้น
ภาคกลาง	-	-	3	3	126.00	ปริมาณน้ำในอ่างเก็บน้ำเพิ่มขึ้น
ภาคตะวันตก	1	-	1	2	-105.00	ปริมาณน้ำในอ่างเก็บน้ำลดลง
ภาคตะวันออก	3	-	10	10	138.50	ปริมาณน้ำในอ่างเก็บน้ำเพิ่มขึ้น
ภาคใต้	-	1	-	4	-55.00	ปริมาณน้ำในอ่างเก็บน้ำลดลง
รวมทั้งประเทศ	5	3	30	38	578.49	ปริมาณน้ำในอ่างเก็บน้ำเพิ่มขึ้น

ภาค อ่างเก็บน้ำ เชื่อม	ความจ ที่ รับก. (ล้าน ม.³)	ปริมาณน้ำ ที่ใช้งานได้ (ล้าน ม.³)	ใช้การ ได้จริง (ล้าน ม.³)	ปริมาณน้ำรวม วันที่ 17 กันยายน 2560		ปัจจุบัน วันที่ 17 กันยายน 2561				สัปดาห์ก่อน วันที่ 11 กันยายน 2561				ปริมาณน้ำ + เพิ่มขึ้น - ลดลง (ล้าน ม.³)	สถานการณ์ ในอ่าง	
				%	%	ปริมาณน้ำรวม		ปริมาณน้ำใช้การได้จริง		ปริมาณน้ำรวม		ปริมาณน้ำใช้การได้จริง				
						ปริมาณน้ำ (ล้าน ม.³)	%	ปริมาณน้ำ (ล้าน ม.³)	%	ปริมาณน้ำ (ล้าน ม.³)	%	ปริมาณน้ำ (ล้าน ม.³)	%			
ภาคเหนือ (7)																
1	ภูมิพล (2)	13,462	3,800	9,662	7,601	56%	8,445	63%	4,645	35%	8364	62%	4,564	34%	81.00	เพิ่มขึ้น
2	สิริกิติ์ (2)	9,510	2,850	6,660	7,141	75%	7,833	82%	4,983	52%	7669	81%	4,819	51%	164.00	เพิ่มขึ้น
3	แม่งัด	265	12	253	172	65%	170	64%	158	60%	161	61%	149	56%	9.00	เพิ่มขึ้น
4	แม่งวด	263	14	249	83	32%	109	41%	95	36%	105	40%	91	35%	4.00	เพิ่มขึ้น
5	ก๊วยหล่ม	106	3	103	77	73%	50	47%	47	44%	44	42%	41	39%	6.00	เพิ่มขึ้น
6	ก๊วยหล่ม	170	6	164	155	91%	143	84%	137	81%	135	79%	129	76%	8.00	เพิ่มขึ้น
7	แควน้อย	939	43	896	793	84%	609	65%	566	60%	563	60%	520	55%	46.00	เพิ่มขึ้น
	แม่กลอง	110	16	94	90	82%	29	26%	13	12%	29	26%	13	12%	-	คงที่
	รวมภาคเหนือ	34,85%	24,825	6,744	18,081	65%	17,389	70%	10,631	43%	17,070	69%	10,313	42%	318.00	เพิ่มขึ้น
ภาคตะวันออกเฉียงเหนือ (12)																
8	ห้วยหลวง	136	7	129	98	72%	61	45%	54	40%	60	44%	53	39%	1.00	เพิ่มขึ้น
9	น้ำจูน	520	45	475	573	110%	536	103%	491	94%	547	105%	502	97%	-11.00	ลดลง
10	น้ำพอง (2)	165	8	157	169	102%	128	78%	120	73%	128	78%	120	73%	-	คงที่
11	จุฬารัตน์ (2)	164	37	127	114	70%	112	68%	75	46%	109	66%	72	44%	3.00	เพิ่มขึ้น
12	ลุมพินี (2)	2,431	581	1,850	1,817	75%	720	30%	139	6%	690	28%	109	4%	30.00	เพิ่มขึ้น
13	ลำปาว	1,980	100	1,880	1,581	80%	1,310	66%	1,210	61%	1,283	65%	1,183	60%	27.00	เพิ่มขึ้น
14	ลำตะคอง	314	22	292	112	36%	256	82%	234	75%	241	77%	219	70%	15.00	เพิ่มขึ้น
15	ลำพระเพลิง	155	1	154	87	56%	80	52%	79	51%	74	48%	73	47%	6.00	เพิ่มขึ้น
16	มูลขาม	141	7	134	84	60%	75	53%	68	48%	73	52%	66	47%	2.00	เพิ่มขึ้น
17	ลำแซะ	275	7	268	159	58%	153	56%	146	53%	138	50%	131	48%	15.00	เพิ่มขึ้น
18	ลำน้ำจันท	121	3	118	69	57%	39	32%	36	30%	39	32%	36	30%	-	คงที่
19	สิรินธร (2)	1,966	831	1,135	1,407	72%	1,335	68%	504	26%	1,267	64%	436	22%	68.00	เพิ่มขึ้น
	รวมภาคตะวันออกเฉียงเหนือ	11.80%	8,369	1,649	6,720	75%	4,805	57%	3,156	38%	4,649	56%	3,000	36%	156.00	เพิ่มขึ้น
ภาคกลาง (3)																
20	ป่าสักชลสิทธิ์	960	3	957	425	44%	521	54%	518	54%	398	41%	395	41%	123.00	เพิ่มขึ้น
21	ท่ามะกา	160	17	143	100	63%	42	26%	25	16%	40	25%	23	14%	2.00	เพิ่มขึ้น
22	กระเสียว	240	40	200	149	62%	124	52%	84	35%	123	51%	83	35%	1.00	เพิ่มขึ้น
	รวมภาคกลาง	1.92%	1,360	60	1,300	50%	688	51%	627	46%	561	41%	501	37%	126.00	เพิ่มขึ้น
ภาคตะวันตก (2)																
23	ศรีนครินทร์ (2)	17,745	10,265	7,480	13,989	79%	16,302	92%	6,037	34%	16,287	92%	6,022	34%	15.00	เพิ่มขึ้น
24	วชิราลงกรณ (2)	8,860	3,012	5,848	6,427	73%	8,292	94%	5,280	60%	8,412	95%	5,400	61%	-120.00	ลดลง
	รวมภาคตะวันตก	37.51%	26,605	13,277	20,416	77%	24,594	92%	11,317	43%	24,699	93%	11,422	43%	-105.00	ลดลง
ภาคตะวันออก (6+4)																
25	ขุนด่าน	224	5.00	219	144	64%	193	86%	188	84%	191	85%	186	83%	2.00	เพิ่มขึ้น
26	คลองสิียด	420	30.00	390	195	46%	319	76%	289	69%	264	63%	234	56%	55.00	เพิ่มขึ้น
27	บางพระ (3)	117	12.00	105	103	88%	69	59%	57	49%	63	54%	51	44%	6.00	เพิ่มขึ้น
28	หนองปลาไหล (3)	164	13.75	150	130	79%	115	70%	101	62%	108	66%	94	58%	7.00	เพิ่มขึ้น
29	ประแสร์ (3)	295	20.00	275	220	75%	241	82%	221	75%	202	68%	182	62%	39.00	เพิ่มขึ้น
30	มาบประชัน (3)	17	0.72	16	9	53%	12	70%	11	66%	11	65%	10.06	61%	0.91	เพิ่มขึ้น
31	หนองค้อ (3)	21	1.00	20	21	98%	13	61%	12	56%	12	54%	10.60	50%	1.40	เพิ่มขึ้น
32	ดอกทราย (3)	79	3.00	76	60	76%	53	67%	50	63%	46	58%	43.05	54%	7.14	เพิ่มขึ้น
33	คลองใหญ่ (3)	45	3.00	42	36	79%	33	73%	30	67%	27	60%	24.31	53%	6.05	เพิ่มขึ้น
34	นฤมิตรนครินทร์	295	19.00	276	152	52%	276	94%	257	87%	262	89%	243.00	82%	14.00	เพิ่มขึ้น
	รวมภาคตะวันออก	2.37%	1,678	1,07	1,070	64%	1,324	79%	1,217	73%	1,186	71%	1,078	64%	138.50	เพิ่มขึ้น
ภาคใต้ (4)																
35	แก่งกระจาน	710	65	645	338	48%	696	98%	631	89%	721	102%	656	92%	-25.00	ลดลง
36	ปราณบุรี	391	18	373	204	52%	259	66%	241	62%	270	69%	252	64%	-11.00	ลดลง
37	รัชชประภา (2)	5,639	1,352	4,287	4,271	76%	4,731	84%	3,379	60%	4,731	84%	3,379	60%	-	คงที่
38	บางยาง (2)	1,454	276	1,178	912	63%	668	46%	392	27%	687	47%	411	28%	-19.00	ลดลง
	รวมภาคใต้	11.55%	8,194	1,711	6,483	70%	6,355	78%	4,643	57%	6,409	78%	4,698	57%	-55.00	ลดลง
	รวมทั้งประเทศ	100%(38)	71,031	23,548	47,482	71%	55,156	78%	31,591	44%	54,574	77%	31,012	44%	578.49	เพิ่มขึ้น

ที่มาข้อมูล : ตารางสรุปสภาพน้ำในอ่างเก็บน้ำขนาดใหญ่ทั่วประเทศ และตารางสรุปสภาพน้ำในอ่างเก็บน้ำภาคตะวันออกเฉียงเหนือ กรมชลประทาน

หมายเหตุ :

- อ่างเก็บน้ำขนาดใหญ่ หมายถึง อ่างเก็บน้ำที่มีความจุตั้งแต่ 100 ล้าน ลบ.ม. ขึ้นไป
- เป็นอ่างเก็บน้ำอยู่ในความรับผิดชอบของการไฟฟ้าฝ่ายผลิตแห่งประเทศไทย(10) นอกนั้นอยู่ในความรับผิดชอบของกรมชลประทาน (28)
- เป็นอ่างเก็บน้ำขนาดกลางที่มีความสำคัญต่อการอุตสาหกรรมและการประปา ของลุ่มน้ำชายฝั่งทะเลตะวันออก
- ที่มา : กรมชลประทาน และการไฟฟ้าฝ่ายผลิตแห่งประเทศไทย
- จังหวัดที่มีอ่างเก็บน้ำขนาดใหญ่มีจำนวน 26 จังหวัด ไม่มี 50 จังหวัด

รศ. หมายถึง ระดับเก็บกักของอ่าง



ศูนย์เขื่อน



ศูนย์ป้องกันอุทกภัย กรมทรัพยากรน้ำ

ลำดับของเขื่อนตามความจุ

- ศรีนครินทร์ 2.ภูมิพล 3.สิริกิติ์ 4.วชิราลงกรณ 5.รัชชประภา
- ลุมพินี 7.สิรินธร 8.บางยาง 9.ลำปาว 10.ป่าสัก

ลำดับของเขื่อนตามปริมาณน้ำใช้การได้

- ภูมิพล 2.ศรีนครินทร์ 3.สิริกิติ์ 4.วชิราลงกรณ 5.รัชชประภา
- ลำปาว 7.ลุมพินี 8.บางยาง 9.สิรินธร 10.ป่าสัก

‘กลาง-ต.อ.-ใต้’ฝนหนักบางแห่ง กทม.ร้อยละ๗๐ของพื้นที่

กรมอุตุนิยมวิทยา พยากรณ์อากาศ ๒๔ ชั่วโมงข้างหน้า บริเวณภาคกลาง ภาคตะวันออก และภาคใต้ มีฝนตกหนักบางแห่ง ส่วนภาคเหนือ และภาคตะวันออกเฉียงเหนือ มีฝนเพิ่มมากขึ้นและมีฝนตกหนักบางแห่ง ขอให้ประชาชนบริเวณดังกล่าวระวังอันตรายจากฝนตกหนักและฝนที่ตกสะสม ซึ่งจะทำให้เกิดน้ำท่วมฉับพลัน และน้ำป่าไหลหลากไว้ด้วย สำหรับบริเวณทะเลอันดามันมีคลื่นสูง ๒-๔ เมตร และอ่าวไทยตอนบนมีคลื่นสูง ๒-๓ เมตร ขอให้ชาวเรือควรเดินเรือด้วยความระมัดระวัง และเรือเล็ก ควรงดออกจากฝั่งจนถึงวันที่ ๒๐ กันยายน ๒๕๖๑ อนึ่ง พายุไต้ฝุ่น “มังคุด”(MANGKHUT) บริเวณประเทศจีนตอนใต้ มีศูนย์กลางอยู่ห่างออกไปทางตะวันออกเฉียงเหนือของเมืองหนานหนิง ประเทศจีน ประมาณ ๖๓ กิโลเมตร ได้อ่อนกำลังลงเป็นพายุโซนร้อนแล้ว คาดว่าจะอ่อนกำลังอีกเป็นพายุดีเปรสชัน และหย่อมความกดอากาศต่ำตามลำดับ ขอให้ผู้ที่เดินทางไปเมืองหนานหนิง ประเทศจีน ตรวจสอบสภาพอากาศก่อนเดินทางด้วย

พยากรณ์อากาศสำหรับประเทศไทยตั้งแต่เวลา ๐๖:๐๐ วันนี้ ถึง ๐๖:๐๐ วันพรุ่งนี้.

ภาคเหนือ มีเมฆบางส่วน กับมีฝนฟ้าคะนอง ร้อยละ ๔๐ ของพื้นที่ ส่วนมากบริเวณจังหวัดเชียงราย พะเยา น่าน และอุตรดิตถ์ อุณหภูมิต่ำสุด ๒๔-๒๕ องศาเซลเซียส อุณหภูมิสูงสุด ๓๔-๓๖ องศาเซลเซียส ลมตะวันตกเฉียงใต้ ความเร็ว ๑๕-๓๐ กม./ชม.

ภาคตะวันออกเฉียงเหนือ มีเมฆเป็นส่วนมาก กับมีฝนฟ้าคะนอง ร้อยละ ๔๐ ของพื้นที่ ส่วนมากบริเวณจังหวัดอุดรธานี หนองคาย บึงกาฬ สกลนคร นครพนม มุกดาหาร และอำนาจเจริญ อุณหภูมิต่ำสุด ๒๓-๒๖ องศาเซลเซียส อุณหภูมิสูงสุด ๓๓-๓๖ องศาเซลเซียส ลมตะวันตกเฉียงใต้ ความเร็ว ๑๕-๓๐ กม./ชม.

ภาคกลาง มีเมฆเป็นส่วนมาก กับมีฝนฟ้าคะนอง ร้อยละ ๖๐ ของพื้นที่ ส่วนมากบริเวณจังหวัดราชบุรี กาญจนบุรี สุพรรณบุรี นครปฐม สมุทรสงคราม พระนครศรีอยุธยา และสระบุรี อุณหภูมิต่ำสุด ๒๒-๒๔ องศาเซลเซียส อุณหภูมิสูงสุด ๓๓-๓๕ องศาเซลเซียส ลมตะวันตกเฉียงใต้ ความเร็ว ๑๕-๓๐ กม./ชม.

ภาคตะวันออก มีเมฆมาก กับมีฝนฟ้าคะนอง ร้อยละ ๖๐ ของพื้นที่ และมีฝนตกหนักบางพื้นที่ บริเวณจังหวัดจันทบุรี และตราด อุณหภูมิต่ำสุด ๒๓-๒๖ องศาเซลเซียส อุณหภูมิสูงสุด ๒๘-๓๔ องศาเซลเซียส ลมตะวันตกเฉียงใต้ ความเร็ว ๒๐-๓๕ กม./ชม. ทะเลมีคลื่นสูงประมาณ ๒ เมตร บริเวณที่มีฝนฟ้าคะนองคลื่นสูงมากกว่า ๒ เมตร

ภาคใต้ (ฝั่งตะวันออก) มีเมฆมาก กับมีฝนฟ้าคะนอง ร้อยละ ๗๐ ของพื้นที่ และมีฝนตกหนักบางพื้นที่ บริเวณจังหวัดเพชรบุรี ประจวบคีรีขันธ์ ชุมพร สุราษฎร์ธานี และนครศรีธรรมราช อุณหภูมิต่ำสุด ๒๔-๒๕ องศาเซลเซียส อุณหภูมิสูงสุด ๓๐-๓๓ องศาเซลเซียส ลมตะวันตกเฉียงใต้ ความเร็ว ๑๕-๓๕ กม./ชม. ทะเลมีคลื่นสูง ๑-๒ เมตร ห่างฝั่งมีคลื่นสูงประมาณ ๒ เมตร

ภาคใต้ (ฝั่งตะวันตก) มีเมฆมาก กับมีฝนฟ้าคะนอง ร้อยละ ๘๐ ของพื้นที่ และมีฝนตกหนักบางแห่ง บริเวณจังหวัดระนอง พังงา ภูเก็ต กระบี่ ตรัง และสตูล อุณหภูมิต่ำสุด ๒๓-๒๕ องศาเซลเซียส อุณหภูมิสูงสุด ๒๖-๓๑ องศาเซลเซียส ลมตะวันตกเฉียงใต้ ความเร็ว ๒๐-๔๐ กม./ชม. ทะเลมีคลื่นสูง ๒-๓ เมตร บริเวณที่มีฝนฟ้าคะนองคลื่นสูงประมาณ ๓ เมตร

กรุงเทพมหานครและปริมณฑล มีเมฆมาก กับมีฝนฟ้าคะนอง ร้อยละ ๗๐ ของพื้นที่ และมีฝนตกหนักบางแห่ง อุณหภูมิ ต่ำสุด ๒๓-๒๕ องศาเซลเซียส อุณหภูมิสูงสุด ๓๒-๓๔ องศาเซลเซียส ลมตะวันตกเฉียงใต้ ความเร็ว ๑๕-๓๐ กม./ชม.

ปก.เร่งระบายน้ำช่วยเหลือผู้ประสบอุทกภัยใน๘จังหวัด

กรมป้องกันและบรรเทาสาธารณภัย (ปภ.) รายงานยังคงมีสถานการณ์อุทกภัยใน ๘ จังหวัด ระดมสรรพกำลังเร่งระบายน้ำ พร้อมช่วยเหลือผู้ประสบภัย

นายชยพล ธิติศักดิ์ อธิบดีกรมป้องกันและบรรเทาสาธารณภัย (ปภ.) เปิดเผยว่า อิทธิพลมรสุมตะวันตกเฉียงใต้ ตั้งแต่วันที่ ๑๗ ส.ค.-๑๖ ก.ย.๒๕๖๑ ทำให้เกิดน้ำท่วมฉับพลัน น้ำป่าไหลหลาก น้ำล้นตลิ่ง และดินถล่มในพื้นที่ ๒๒ จังหวัด สถานการณ์ คลี่คลายแล้ว ๑๔ จังหวัด ยังคงมีสถานการณ์อุทกภัย ๘ จังหวัด แยกเป็น

ลุ่มน้ำโขง ๒ จังหวัด ได้แก่ บึงกาฬ น้ำในแม่น้ำโขงล้นตลิ่งในพื้นที่ ๔ อำเภอ ได้แก่ อ.เมืองบึงกาฬ อ.บุ่งคล้า อ.เซกา และอำเภอพรเจริญ ปัจจุบันระดับน้ำมีแนวโน้มลดลง นครพนม น้ำล้นตลิ่งในพื้นที่ ๓ อำเภอ ได้แก่ อ.ศรีสงคราม อ.นาหว้า และอ.นาทม ปัจจุบันระดับน้ำมีแนวโน้มลดลง



ลุ่มน้ำอูนและลุ่มน้ำสงคราม ๑ จังหวัด ได้แก่ สกลนคร น้ำท่วมในพื้นที่ ๕ อำเภอ ได้แก่ อ.คำตากล้า อ.นิคมอูน อ.พรรณานิคม อ.อากาศอำนวย และอำเภอบ้านม่วง ปัจจุบันระดับน้ำมีแนวโน้มลดลง

ลุ่มน้ำบางปะกง ๓ จังหวัด ได้แก่ นครนายก น้ำท่วมในพื้นที่ ๔ อำเภอ ได้แก่ อ.เมืองนครนายก อ.บ้านนา อ.องครักษ์ และอำเภอปากพลี ปัจจุบันระดับน้ำมีแนวโน้มลดลง ปราจีนบุรี น้ำท่วมในพื้นที่ ๒ อำเภอ ได้แก่ อ.เมืองปราจีนบุรี และอำเภอบ้านสร้าง ปัจจุบันระดับน้ำมีแนวโน้มลดลง ฉะเชิงเทรา ฝนที่ตกหนักทำให้น้ำในอ่างเก็บน้ำลาดกระหิงส์ล้นทางระบายน้ำเข้าท่วมพื้นที่อำเภอสนามชัยเขต ปัจจุบันระดับน้ำมีแนวโน้มลดลง

ลุ่มน้ำเพชรบุรี ๑ จังหวัด ได้แก่ เพชรบุรี น้ำท่วมในพื้นที่ ๓ อำเภอ ได้แก่ อ.แก่งกระจาน อ.ท่ายาง และอำเภอบ้านแหลม ปัจจุบันระดับน้ำในแม่น้ำเพชรบุรีลดลงอย่างต่อเนื่อง ยังคงมีน้ำท่วมขังในพื้นที่ลุ่มต่ำการเกษตร

ลุ่มน้ำภาคใต้ฝั่งตะวันตก ๑ จังหวัด ได้แก่ สตูล น้ำไหลหลากในพื้นที่ ๔ อำเภอ ได้แก่ อ.ควนกาหลง อ.ละงู อ.เมืองสตูล และอำเภอกวนโดน คน ปัจจุบันระดับน้ำมีแนวโน้มลดลง

ทั้งนี้ ปภ.ได้ร่วมกับหน่วยงานที่เกี่ยวข้องระดมเครื่องจักรกลด้านสาธารณภัยสนับสนุนระบายน้ำออกจากพื้นที่น้ำท่วมขังอย่างต่อเนื่อง เพื่อคลี่คลายสถานการณ์ให้กลับสู่ภาวะปกติโดยเร็ว รวมถึงแจกจ่ายถุงยังชีพและเครื่องอุปโภคบริโภคแก่ผู้ประสบภัยเพื่อบรรเทาความเดือดร้อนในเบื้องต้น (ไอ เอ็น เอ็น)

น้ำป่าซัดดินถล่มศูนย์สภเมยแม่ฮ่องสอนเจ็บ๑๖หาย๗

เกิดเหตุดินโคลนถล่ม ศูนย์พักพิงชั่วคราวบ้านแม่ละอูน อ.สภเมย จ.แม่ฮ่องสอน บาดเจ็บ ๑๖ หาย ๗ ด้านรองผู้ว่าฯ บินลงพื้นที่ด่วน!

นายจารึก เหล่าประเสริฐ ปลัดจังหวัดแม่ฮ่องสอน เปิดเผยกับสำนักข่าวไอ.เอ็น.เอ็น. ว่า เมื่อเวลาประมาณ ๑๙.๐๐ น. ของวานนี้(๑๖ ก.ย.) ได้รับแจ้งจากนายอำเภอสภเมย ว่าเกิดเหตุดินโคลนถล่ม บริเวณศูนย์อพยพและพักพิงชั่วคราวบ้านแม่ละอูน ต.แม่สามแลบ อ.สภเมย เบื้องต้นได้รับรายงานว่ามีผู้บาดเจ็บ ๑๖ ราย สูญหายอีก ๗ ราย ขณะนี้ เจ้าหน้าที่ฝ่ายปกครอง และหน่วยงานที่เกี่ยวข้องยังคงทำการค้นหาผู้สูญหายและเร่งให้ความช่วยเหลือ

ส่วนสาเหตุคาดว่าเกิดจากน้ำป่าไหลป่าเข้ามาประกอบกับในระยะนี้ในพื้นที่มีฝนตกลงมา ทั้งนี้ นายจารึก กล่าวต่อว่า เมื่อเวลาประมาณ ๐๙.๐๐ น. ที่ผ่านมา(๑๗ ก.ย.) นายสาคร รุ่งเรือง รองผู้ว่าราชการจังหวัดแม่ฮ่องสอน พ.อ.ณรงค์ฤทธิ์ ปาณิกบุตร ผบ.ฉก.ร.๑๗ และนายเรืองฤทธิ์ ผลดี หัวหน้าสำนักงานป้องกันและบรรเทาสาธารณภัยจังหวัดแม่ฮ่องสอน พร้อมด้วยแพทย์ พยาบาล เดินทางลงพื้นที่ด้วยเฮลิคอปเตอร์ ณ ฉก.ร.๑๗ บินลงพื้นที่เพื่อช่วยเหลือผู้ประสบภัย เนื่องจากการไม่สามารถสัญจรด้วยรถยนต์ได้ ความคืบหน้าจะรายงานให้ทราบต่อไป (ไอ เอ็น เอ็น)

ปทุมธานีฝนตกน้ำท่วมชาวบ้านเดือดร้อนหนัก

ปทุมธานีฝนตกคืนเดียวน้ำท่วมขั้น ๑ สูง ๓๐-๔๐ ซม. ชาวบ้านได้รับความเดือดร้อนหลายหลังคาเรือนนายกเทศมนตรี นครเมืองรังสิตเข้ามาดูแล้ว

หลังจากที่เมื่อคืนที่ผ่านมามีฝนตกลงมาตลอดทั้งคืนทำให้หลายพื้นที่มีน้ำท่วมขังโดยเฉพาะซอยรังสิต-นครนายก ๓๘ ต.ประชาธิปัตย์ อ.ธัญบุรี จ.ปทุมธานี มีบ้านเรือนประชาชนอยู่ประมาณ ๒๐ หลังคาเรือนถูกน้ำท่วมขังจนบ้านที่เป็น ๒ ชั้น ถูกน้ำท่วมขั้น ๑ สูงถึง ๓๐-๔๐ เซนติเมตร จากการสอบถามนางอมร มาแดง อายุ ๔๗ ปี บอกว่าตนเองได้มาอยู่บ้านหลังนี้ ประมาณ ๒ ปี แล้ว และยังไม่เคยถูกน้ำท่วมแต่เมื่อคืนที่ผ่านมามีฝนตกลงมาตลอดทั้งคืนทำให้น้ำเข้ามาในบ้านจนต้องช่วยกัน เก็บข้าวของขึ้นไปไว้ที่ชั้น ๒ ของบ้านแต่ก็มีบางอย่างที่ถูกน้ำท่วมพังเสียหายแต่ก็มีรองนายกเทศมนตรีนครเมืองรังสิตเข้ามาดูแล้ว ซึ่งตนเองก็คาดว่าน้ำจะแห้งภายในเร็วนี้ๆถ้าฝนไม่ตกลงมาอีกและตนก็กลัวว่าจะมีสัตว์มีพิษที่มากับน้ำเข้าไปในบ้านเพราะบ้านของตนอยู่หลังสุดท้ายของซอยนี้เลย (ไอ เอ็น เอ็น)

น้ำป่าอุทยานน้ำตกพลั่วท่วมบ้านเรือนกว่า๔๐หลัง

น้ำป่าจากเขาอุทยานแห่งชาติน้ำตกพลั่ว จันทบุรี ไหลหลากเข้าท่วมบ้านเรือน กว่า ๔๐ หลังคาเรือน ชาวบ้านยกสิ่งของหนีน้ำกลางดึก



นายรังสรรค์ เจริญวัย นายกเทศมนตรีเทศบาลตำบลพลี๊ว ได้รับแจ้งจากชาวบ้าน หมู่ที่ ๑๒ บ้านน้ำตกพลี๊ว อ.แหลมสิงห์ จ.จันทบุรี ว่าเกิดน้ำป่าไหลหลากเข้าท่วมบ้านเรือนของชาวบ้าน กว่า ๔๐ หลังคาเรือน และถนนสายหลักจันทบุรี-ตราด รถเล็กไม่สามารถสัญจรผ่านไปมาได้ขอให้ทางเทศบาลตำบลพลี๊วได้ออกให้การช่วยเหลือ และสำรวจด้วย หลังรับแจ้ง นายรังสรรค์ เจริญวัย นายกเทศมนตรีเทศบาลตำบลพลี๊ว เจ้าหน้าที่งานป้องกันและบรรเทาสาธารณภัยเทศบาลตำบลพลี๊ว และเจ้าหน้าที่อาสาหน่วยกู้ภัยสมาคมสว่างกตัญญูธรรมสถานจันทบุรี ได้ลงพื้นที่พบน้ำป่าจากเขาอุทยานแห่งชาติน้ำตกพลี๊ว ได้ไหลหลากเข้าท่วมบ้านเรือนที่อยู่ติดริมถนนสายจันทบุรี-ตราด และทางเข้าอุทยานแห่งน้ำตกพลี๊ว และใกล้เคียงกว่า ๔๐ หลังคาเรือน ทำให้ชาวบ้านต้องช่วยกันยกสิ่งของไว้ในที่สูงกลางดึก รวมทั้งสถานีบริการน้ำมัน และศาลเจ้าก็ถูกน้ำท่วมเช่นกัน

นอกจากนี้ ก็มีรถจอดเสียหลังขับลุยน้ำหลายคัน เบื้องต้นเจ้าหน้าที่กู้ภัยต้องทำการลากรถขึ้นมาจากน้ำ พร้อมกันนี้ ถนนสายจันทบุรี-ตราด ช่วงขาออกก็เกิดน้ำท่วมสูง ๓๐-๔๐ เซนติเมตร รถเล็กไม่สามารถสัญจรผ่านไปมาได้ ทางเจ้าหน้าที่อาสาหน่วยกู้ภัยสมาคมสว่างกตัญญูธรรมสถานจันทบุรี ต้องปิดการจราจรช่วงขาออก พร้อมทั้งอำนวยความสะดวกด้านการจราจรเพื่อป้องกันการเกิดอุบัติเหตุ นายรังสรรค์ กล่าวได้ว่า ได้เกิดฝนตกหนักมากบริเวณบนเขาอุทยานแห่งชาติน้ำตกพลี๊ว ทำให้เกิดน้ำป่าไหลหลากเข้าท่วมบ้านเรือนของชาวบ้าน และถนนสายหลักจันทบุรี-ตราด รถเล็กไม่สามารถสัญจรผ่านไปมาได้ เบื้องต้นได้จัดกำลังเจ้าหน้าที่เฝ้าระวังสถานการณ์ฝน และน้ำป่าอย่างต่อเนื่อง รวมทั้งจัดกำลังดูแลด้านการจราจรเพื่อป้องกันการเกิดอันตราย (ไอ เอ็น เอ็น)

สตูลประกาศเป็นพื้นที่ภัยพิบัติแล้ว-ชาวบ้านหวั่นสัตว์มีพิษ

จ.สตูลเตรียมประกาศเป็นพื้นที่ภัยพิบัติอุทกภัยหลังฝนตกหนักท่วม ๔ อำเภอ ขณะที่สัตว์มีพิษหนีน้ำชาวบ้านผวาหวั่นโดนกัน

ผู้สื่อข่าวรายงานว่า น้ำท่วมหนักใน ๔ อำเภอล่าสุดมีรายงานน้ำลดระดับลงแต่ยังไม่แห้งสนิทเพราะมวลน้ำไหลลงที่ต่ำมากขึ้น ขณะสภาพอากาศท้องฟ้ายังคงมีดครึ้มมีฝนตกมาอย่างต่อเนื่อง ขณะที่สัตว์มีพิษอย่างตะขาบต่างออกมาวิ่งตามท้องถนนเพื่อหนีน้ำ และว่ายน้ำหนีตายทำให้ชาวบ้านต่างผวากลัวว่าจะโดนกัดได้ ทั้งนี้ที่จังหวัดสตูลหลังได้รับอิทธิพลจากพายุ มังคุดทำให้ทุกพื้นที่ทั้ง ๔ อำเภอมีน้ำไหลเข้าท่วมหนัก บางจุดท่วมจนไม่สามารถเข้าไปในพื้นที่ได้ ขณะบางพื้นที่โดยเฉพาะเส้นทางถนนสายฉลุง - ละงู ในพื้นที่ตำบลฉลุง อำเภอเมือง น้ำท่วมไหลปิดถนน ๒ ทางจราจร ต้องใช้เจ้าหน้าที่ตำรวจและเจ้าหน้าที่ท้องถิ่นออกมาคอยบริการดูแลเส้นทางบนท้องถนนเพื่อให้ผู้ขับขี่รถยนต์ขับได้อย่างระมัดระวัง เช่นเดียวกับสถานที่ศึกษาหลายอำเภอโดนน้ำเข้าท่วมทันทีเช่นกัน พบรายงานล่าสุด ๓ โรงเรียนแล้ว โดยเฉพาะน้ำท่วมหนักสุดคือโรงเรียนอนุบาลเมืองสตูล ที่อยู่ในเขตเทศบาลตำบลฉลุง อำเภอเมือง น้ำไหลท่วมหลากจนครูอาจารย์ของอุปกรณ์การเรียนบนชั้นน้ำเกือบไม่ทัน ขณะมวลน้ำได้ไหลล้นออกมานอกถนนเช่นกัน ล่าสุดด้านนางสาวสุนารี บุญชูบ หน.สนง.ป้องกันบรรเทาสาธารณภัยจังหวัดสตูล เปิดเผยว่า จังหวัดสตูลเฝ้าดูน้ำท่วมอย่างใกล้ชิด ๒๔ ชั่วโมงรายงานเข้ากับทางกรมฯทันทีเพื่อให้งานผู้ใหญ่ได้รับรู้ถึงปัญหาอุทกภัยในครั้งนี้ ส่วนทางจังหวัดสตูลตอนนี้รอพิจารณาเพื่ออุสถานการณ์พร้อมที่จะประกาศเป็นพื้นที่ภัยพิบัติอุทกภัยแล้ว และอยู่ในขั้นตอนสำรวจความเสียหายอยู่ในขณะนี้ (ไอ เอ็น เอ็น)

พายุมังคุดดับชาวปินส์๓รายสูญหายอีก๖

พายุไต้ฝุ่นมังคุด ถล่มฟิลิปปินส์ ทำให้มีผู้เสียชีวิต ๓ ราย เจ็บ ๔ ราย และสูญหายอีก ๖ ราย ทั้งนี้ ฟิลิปปินส์ถือเป็นประเทศที่เผชิญกับอิทธิพลไต้ฝุ่นเฉลี่ยประมาณปีละ ๒๐ ลูก

สำนักข่าวต่างประเทศ รายงานความเคลื่อนไหวพายุไต้ฝุ่นมังคุดที่มีความเร็วลมสูงสุดใกล้ศูนย์กลางอยู่ที่ ๒๗๐ กิโลเมตรต่อชั่วโมง และความเร็วลมกระโชกสูงสุด ๓๒๕ กิโลเมตรต่อชั่วโมง เทียบเท่าเฮอริเคนระดับ ๕ พัดเข้าถล่มทางตอนเหนือของประเทศ ฟิลิปปินส์ พร้อมสังเวยศพกว่า ๕ ล้านคน

ล่าสุดมีรายงานว่า มีผู้เสียชีวิตอย่างน้อย ๓ ราย และบาดเจ็บอีก ๔ ราย สูญหาย ๖ ราย โดยมีรายงานว่าผู้เสียชีวิตเป็นเจ้าหน้าที่ ๒ ราย ที่กำลังปฏิบัติหน้าที่ช่วยเหลือประชาชน และอีก ๑ รายเป็นผู้หญิง ซึ่งพบศพลอยมาในแม่น้ำมาริกินาในเมโทรเมืองมะนิลา



ขณะที่ นายกเทศมนตรีเมืองบาเกียว กล่าวว่า “มีผู้เสียชีวิต ๓ คนในแผ่นดินถล่มและ ๖ คนสูญหาย ซึ่งยังไม่เป็นที่แน่ชัดว่า ผู้เสียชีวิต ใน ๓ คนรวมจะเป็นผู้ช่วยกู้หรือไม่ โดยพวกเขาไม่ได้หวังว่าเหตุการณ์นี้จะเกิดขึ้นนั้นเป็นเหตุผลว่าทำไมพวกเขาจึงไม่อพยพออกไป แต่โชคร้ายที่มันเกิดขึ้น”

ทั้งนี้ ฟิลิปปินส์ถือเป็นประเทศที่เผชิญกับอิทธิพลไต้ฝุ่นเฉลี่ยประมาณปีละ ๒๐ ลูก โดยไต้ฝุ่น “ยางิ” เคลื่อนตัวขึ้นฝั่งไปเมื่อเดือนที่แล้ว ขณะที่ไต้ฝุ่น “ไห่เหยียน” ถือเป็นพายุที่มีความรุนแรงที่สุดที่เคยถล่มฟิลิปปินส์ โดยซูเปอร์ไต้ฝุ่นลูกนี้ขึ้นฝั่งทางตอนกลางของฟิลิปปินส์ด้วยความเร็วลมสูงสุดใกล้ศูนย์กลาง ๓๑๕ กิโลเมตรต่อชั่วโมง เมื่อเดือนพ.ย. ๒๕๕๖ คร่าชีวิตประชาชนประมาณ ๗,๐๐๐ คน. (ไอ เอ็น เอ็น)

ฮ่องกงอ่วมพิช”มังคุด”เจ็บกว่า๑๐๐-จีนเตรียมรับมือ

ฮ่องกงอ่วม ฤทธิ์พายุไต้ฝุ่นมังคุด เจ็บกว่า๑๐๐ ราย สนามบินยกเลิก ๙๐๐ เที่ยวบิน ผู้โดยสารกว่า ๑ แสนคนที่ได้รับผลกระทบ ขณะที่จีนประกาศเตือนภัยสูงสุด

สำนักข่าวต่างประเทศ รายงานความเคลื่อนไหวพายุไต้ฝุ่นมังคุด ที่พัดเข้าถล่มทางตอนเหนือของประเทศ ฟิลิปปินส์ พร้อมทำให้มีผู้เสียชีวิต กว่า ๖๐ คน และก่อให้เกิดแผ่นดินถล่ม-น้ำท่วม สร้างความเสียหายให้กับบ้านเรือนและชุมชน

ซึ่งในวันที่ ๑๖ ก.ย. ๒๕๖๑ พายุไต้ฝุ่นมังคุดได้เคลื่อนตัวเข้าสู่ประเทศฮ่องกงที่มีลมกระโชกแรง ๑๖๐ กิโลเมตรต่อชั่วโมง โดยทางฮ่องกงได้ยกระดับเตือนภัย ขึ้นเป็นระดับสูงสุด T๑๐ เตือนให้ประชาชนอยู่แต่ในที่พักอาศัย ขณะที่ยังมีรายงานว่าชาวฮ่องกงได้รับบาดเจ็บอย่างน้อย ๑๐๐ คน พร้อมส่งผลให้มีเที่ยวบิน ต้องยกเลิกกว่า ๙๐๐ เที่ยวบิน ซึ่งมีผู้โดยสารกว่า ๑ แสนคนที่ได้รับผลกระทบ และคาสีโนทั้งหมด ๔๒ แห่งบนเกาะมาเก๊าปิดให้บริการเป็นครั้งแรกในประวัติศาสตร์

ทั้งนี้พายุไต้ฝุ่นมังคุด ได้เคลื่อนตัวขึ้นฝั่งมณฑลกวางตุ้ง ของจีน และมีการเตือนภัยสูงสุดอีกเช่นกัน สำหรับประเทศไทย กรมอุตุนิยมวิทยา ได้ออกมาเตือนขอให้ชาวเรือ บริเวณทะเลอันดามันและอ่าวไทยตอนบน ควรเดินเรือด้วยความระมัดระวัง เรือเล็กควรงดออกจากฝั่ง และขอให้ประชาชนที่อาศัยอยู่บริเวณชายฝั่งระมัดระวังคลื่นที่ซัดเข้าหาฝั่ง ในช่วงวันที่ ๑๖-๒๐ กันยายน ๒๕๖๑ (ไอ เอ็น เอ็น)

