



รายงานการเฝ้าระวังติดตามสถานการณ์น้ำ ๒๔ ชั่วโมง

ศูนย์ป้องกันวิกฤติน้ำ กรมทรัพยากรน้ำ กระทรวงทรัพยากรธรรมชาติและสิ่งแวดล้อม
โทรศัพท์ ๐ ๒๒๙๘ ๖๖๓๑ โทรสาร ๐ ๒๒๙๘ ๖๖๒๙ <http://www.dwr.go.th>

รายงานฉบับที่ ๕๑๙/๒๕๖๑

เวลา ๐๘.๐๐ น.

วันที่ ๑๘ กันยายน ๒๕๖๑

เรื่อง รายงานการเฝ้าระวังติดตามสถานการณ์น้ำ ๒๔ ชั่วโมง

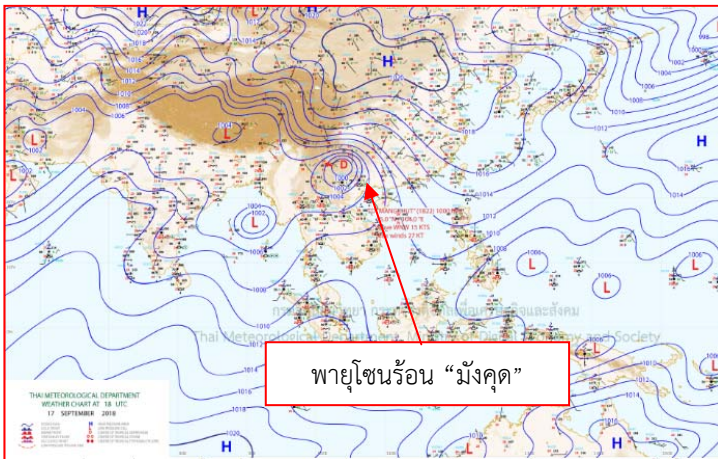
เรียน รมว.ทส. เลขาธิการ รมว.ทส.ปท.ทส. รอง ปท.ทส. อทท. รอง อทท. และหน่วยงานที่เกี่ยวข้อง

กรมทรัพยากรน้ำขอรายงานการเฝ้าระวังและติดตามสถานการณ์น้ำ ประจำวันที่ ๑๘ กันยายน ๒๕๖๑ ดังนี้

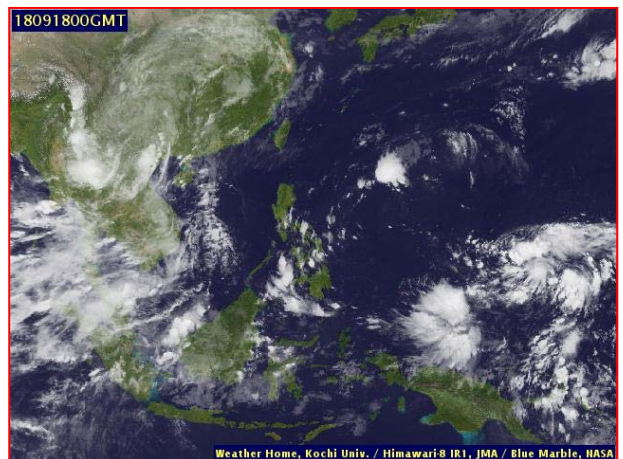
๑. สภาวะอากาศ เวลา ๐๖.๐๐ น. (ที่มา: กรมอุตุนิยมวิทยา)

พยากรณ์อากาศ ๒๔ ชั่วโมงข้างหน้า บริเวณภาคกลาง ภาคตะวันออก และภาคใต้ มีฝนตกต่อเนื่องและมีฝนตกหนักบางแห่ง สำหรับภาคเหนือและภาคตะวันออกเฉียงเหนือมีฝนเพิ่มมากขึ้นและมีฝนตกหนักบางแห่ง ขอให้ประชาชนบริเวณดังกล่าวระวังอันตรายจากฝนตกหนักและฝนที่ตกสะสม ซึ่งจะทำให้เกิดน้ำท่วมฉับพลัน และน้ำป่าไหลหลากไว้ด้วย สำหรับบริเวณทะเลอันดามันมีคลื่นสูง ๒-๔ เมตร และอ่าวไทยตอนบนมีคลื่นสูง ๒-๓ เมตร ขอให้ชาวเรือควรเดินเรือด้วยความระมัดระวัง และเรือเล็กควรออกจากฝั่งจนถึงวันที่ ๒๐ กันยายน ๒๕๖๑

อนึ่ง พายุดีเปรสชัน “มังคุด”(MANGKHUT) บริเวณประเทศจีนตอนใต้ มีศูนย์กลางอยู่บริเวณเมืองคุนหมิง ประเทศจีน คาดว่าจะอ่อนกำลังลงหย่อมความกดอากาศต่ำ บริเวณมณฑลยูนนาน ประเทศจีนในวันนี้ (๑๘ ก.ย. ๖๑) ขอให้ผู้ที่จะเดินทางไปเมืองหนานหนิง และ มณฑลยูนนาน ประเทศจีน ตรวจสอบสภาพอากาศก่อนเดินทางด้วย

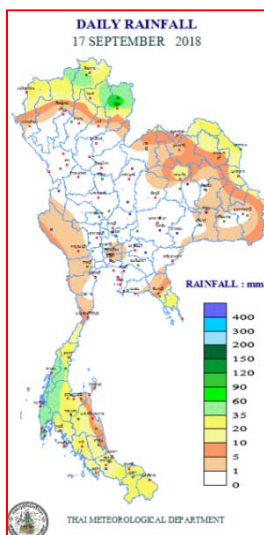


แผนที่อากาศ วันที่ ๑๗ ก.ย. ๒๕๖๑ เวลา ๐๗.๐๐ น.



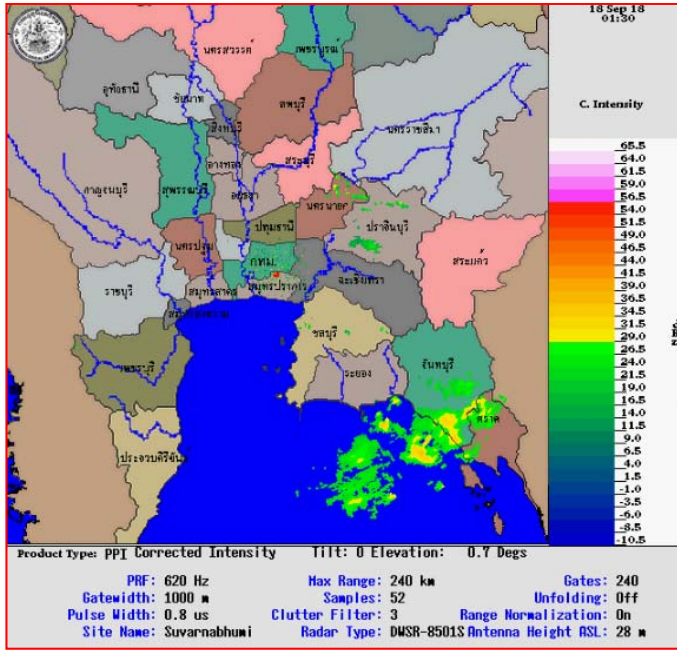
ภาพถ่ายดาวเทียม วันที่ ๑๗ ก.ย. ๒๕๖๑ เวลา ๑๓.๐๐ น.

๒. ปริมาณฝนสะสม ณ เวลา ๐๗.๐๐ น. (เมื่อวาน) - ๐๗.๐๐ น. (วันนี้) (ที่มา: กรมอุตุนิยมวิทยา)

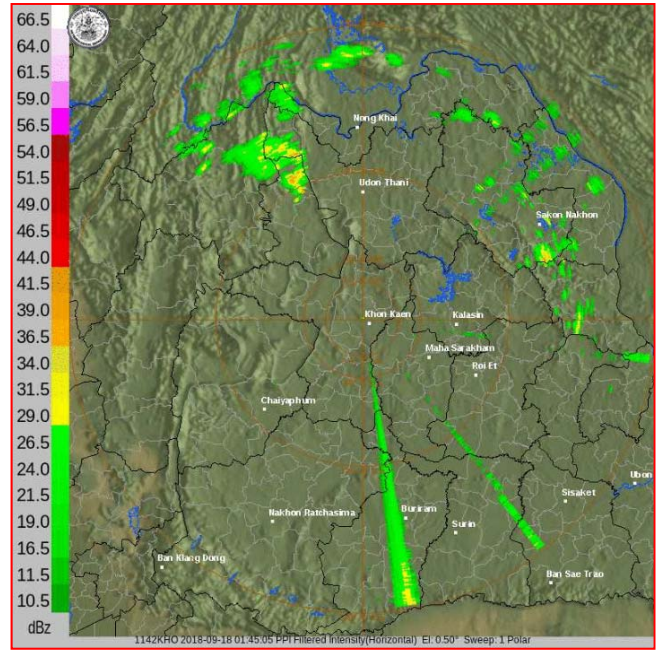


จุดตรวจวัด	ปริมาณฝน (มม.)
จ.ตราด	๒๐๓.๔
จ.มุกดาหาร	๙๒.๕
จ.ระนอง	๕๖.๖
จ.ภูเก็ต	๕๖.๔
จ.พังงา (ตะกั่วป่า)	๕๓.๑
กรุงเทพฯ ทำเรือคลองเตย	๔๑.๐
จ.นครนายก	๓๘.๔

๓.เรดาร์ตรวจอากาศ ณ วันที่ ๑๘ กันยายน ๒๕๖๑ (ที่มา: กรมอุตุนิยมวิทยา)



สถานีสุวรรณภูมิ เวลา ๐๘.๓๐ น.



สถานีขอนแก่น เวลา ๐๘.๔๕ น.

จากเรดาร์ตรวจอากาศจะพบว่ามียกลุ่มเมฆฝนกระจายทั่วทุกภาคของประเทศไทย

๔.สถานการณ์น้ำในอ่างเก็บน้ำขนาดใหญ่ ณ วันที่ ๑๗ กันยายน ๒๕๖๑ (ที่มา: กรมชลประทาน)

สภาพน้ำในอ่างเก็บน้ำขนาดใหญ่ปริมาณน้ำในอ่างฯ ๕๕,๐๔๓ ล้าน ลบ.ม. คิดเป็นร้อยละ ๗๘ (ปริมาณน้ำใช้การได้ ๓๑,๔๙๙ ล้าน ลบ.ม. คิดเป็นร้อยละ ๖๖) ปริมาณน้ำในอ่างฯ เทียบกับปี ๒๕๖๐ (๕๐,๑๓๘ ล้าน ลบ.ม. คิดเป็นร้อยละ ๗๑) มากกว่าปี ๒๕๖๐ จำนวน ๔,๙๐๕ ล้าน ลบ.ม. ปริมาณน้ำไหลลงอ่างฯ จำนวน ๓๓๕.๖๑ ล้าน ลบ.ม. ปริมาณน้ำระบาย จำนวน ๒๑๙.๐๐ ล้าน ลบ.ม. สามารถรับน้ำได้อีก ๑๕,๘๘๓ ล้าน ลบ.ม.

อ่างเก็บน้ำ	ปริมาณน้ำในอ่าง		ปริมาณน้ำใช้การได้		ปริมาณน้ำไหลลงอ่าง		ปริมาณน้ำระบาย		ปริมาณน้ำรับได้อีก (ล้าน ม.³) (ความจุที่ รณส- ปริมาณน้ำปัจจุบัน)
	ปริมาณ (ล้าน ม.³)	% น้ำเก็บกัก	ปริมาณ (ล้าน ม.³)	% น้ำใช้การ	วันนี้ (ล้าน ม.³)	เมื่อวาน (ล้าน ม.³)	วันนี้ (ล้าน ม.³)	เมื่อวาน (ล้าน ม.³)	
๑.ภูมิพล	๘,๔๔๕	๖๓	๔,๖๔๕	๔๘	๒๔.๘๖	๒๙.๒๔	๘.๐๐	๘.๐๐	๕,๐๑๗
๒.สิริกิติ์	๗,๘๓๓	๘๒	๔,๙๘๓	๗๕	๓๑.๐๕	๓๐.๙๗	๙.๐๗	๙.๐๒	๒,๖๗๕
๓.จุฬารัตน์	๑๑๒	๖๘	๗๕	๕๙	๑.๘๑	๐.๙๑	๑.๐๖	๑.๐๖	๖๙
๔.อุบลรัตน์	๗๒๐	๓๐	๑๓๙	๗	๘.๕๑	๖.๗๑	๐.๕๐	๐.๕๑	๓,๙๒๐
๕.ลำปาว	๑,๓๑๐	๖๖	๑,๒๑๐	๖๔	๕.๑๗	๑๐.๓๕	๗.๔๗	๘.๐๕	๑,๑๔๐
๖.สิรินธร	๑,๓๓๕	๖๘	๕๐๓	๔๔	๑๐.๖๑	๑๖.๓๘	๕.๓๘	๔.๓๕	๖๓๑
๗.ป่าสักชลสิทธิ์	๕๒๑	๕๔	๕๑๘	๕๔	๕๙.๓๒	๕๒.๐๘	๔๓.๒๕	๓๘.๙๕	๔๓๙
๘.ศรีนครินทร์	๑๖,๓๐๒	๙๒	๖,๐๓๗	๘๑	๓๕.๖๖	๔๒.๙๒	๓๐.๔๓	๒๙.๔๑	๒,๔๖๘
๙.วชิราลงกรณ์	๘,๒๙๒	๙๔	๕,๒๘๐	๙๐	๓๙.๘๕	๔๗.๓๕	๕๗.๖๖	๕๗.๖๗	๒,๗๐๘
๑๐.ขุนด่านปราการชล	๑๙๓	๘๖	๑๘๙	๘๖	๒.๑๗	๒.๓๖	๒.๖๗	๒.๖๘	๓๒
๑๑.รัชชประภา	๔,๗๓๑	๘๔	๓,๓๗๙	๗๙	๕๙.๓๐	๔๓.๑๓	๑๙.๗๔	๒๓.๒๔	๑,๔๑๓
๑๒.บางบาล	๖๖๘	๔๖	๓๙๒	๓๓	๒.๙๔	๒.๐๒	๓.๕๔	๕.๐๔	๙๒๒

๕. สถานการณ์น้ำในประเทศ ณ วันที่ ๑๕ - ๑๘ กันยายน ๒๕๖๑ (ที่มา: กรมชลประทาน)

สถานี	แม่น้ำ	อำเภอ	จังหวัด	ระดับตลิ่ง (ม.รทก.)	ระดับน้ำ (ม.รทก.)				แนวโน้ม	เปรียบเทียบระดับตลิ่ง
					เสาร์	อาทิตย์	จันทร์	อังคาร		
					๑๕ ก.ย.	๑๖ ก.ย.	๑๗ ก.ย.	๑๘ ก.ย.		
P.๑	ปิง	เมือง	เชียงใหม่	๓.๗๐	๑.๕๖	๑.๕๕	๑.๖๑	๑.๔๗	ลดลง	-๒.๒๓
W.๑C	วัง	เมือง	ลำปาง	๕.๒๐	-๐.๓๑	-๐.๒๗	-๐.๔๘	-๐.๕๓	ลดลง	-๕.๗๓
Y.๑๖	ยม	บางระกำ	พิษณุโลก	๗.๓๐	๕.๐๖	๕.๒๐	๕.๓๑	๕.๓๙	เพิ่มขึ้น	-๑.๘๙
N.๗A	น่าน	เมือง	พิจิตร	๙.๘๗	๔.๑๕	๔.๓๐	๔.๔๐	๔.๓๑	ลดลง	-๖.๘๗
C.๒	เจ้าพระยา	เมือง	นครสวรรค์	๒๖.๒๐	๑๙.๙๙	๒๐.๐๙	๒๐.๒๐	๒๐.๒๘	เพิ่มขึ้น	-๕.๙๒
C.๑๓	เจ้าพระยา	สรรพยา	ชัยนาท	๑๖.๓๔	๙.๒๑	๙.๓๙	๙.๕๘	๙.๗๐	เพิ่มขึ้น	-๖.๖๔
M.๖A	มูล	สตึก	บุรีรัมย์	๖.๐๐	๐.๓๕	๐.๓๒	๐.๒๗	๐.๒๙	เพิ่มขึ้น	-๕.๗๑
M.๗	มูล	เมือง	อุบลราชธานี	๗.๐๐	๕.๔๑	๕.๔๖	๕.๔๕	๕.๔๐	ลดลง	-๑.๖
M.๑๙๑	ลำตะคอง	เมือง	นครราชสีมา	๓.๐๐	๑.๖๓	๑.๖๖	๑.๕๓	๑.๓๔	ลดลง	-๑.๖๖
M.๖๙	ลำเซบก	ดงการพิชผล	อุบลราชธานี	๗.๓๐	๖.๔๐	๕.๘๕	๕.๓๐	๔.๙๙	ลดลง	-๒.๓๑
X.๖๔	คลองท่าแซะ	ท่าแซะ	ชุมพร	๑๗.๑๓	๘.๙๓	๙.๑๙	๘.๗๓	๙.๒๒	เพิ่มขึ้น	-๗.๙๑
X.๑๔๙	คลองกลาย	นบพิตำ	นครศรีธรรมราช	๓๓.๙๖	๒๙.๐๓	๒๙.๐๑	๒๙.๑๘	๒๙.๒๑	เพิ่มขึ้น	-๔.๗๕
X.๒๗๔	แม่น้ำโก-ลก	แว้ง	นราธิวาส	๒๔.๑๘	๑๘.๖๖	๑๘.๖๐	๑๘.๕๗	๑๘.๖๖	เพิ่มขึ้น	-๕.๕๒
X.๓๗A	แม่น้ำตาปี	พระแสง	สุราษฎร์ธานี	๑๐.๗๖	๗.๒๓	๗.๑๑	๗.๗๘	๘.๕๘	เพิ่มขึ้น	-๒.๑๘

*** ยังไม่ได้รับรายงาน

๖. สถานการณ์น้ำในพื้นที่ลุ่มน้ำโขง ณ วันที่ ๑๗ กันยายน ๒๕๖๑ (ที่มา: Mekong River Commission (MRC))

สถานี	ปริมาณฝน ๒๔ ชม. (มม)	ระดับอ้างอิง (ม.รทก.)	ระดับตลิ่ง (ม.)	ระดับน้ำ (ม.) ๑๗ ก.ย.	เปรียบเทียบระดับตลิ่ง	ระดับน้ำคาดการณ์ (ม.)			แนวโน้ม
						๑๘ ก.ย.	๑๙ ก.ย.	๒๐ ก.ย.	
อ.เชียงแสน จ.เชียงราย	๐.๐	๓๕๗.๑๑๐	๑๒.๘๐	๕.๘๙	-๖.๙๑	๕.๖๓	๕.๔๓	๕.๒๘	ลดลง
อ.เชียงคาน จ.เลย	๐.๐	๑๙๔.๑๑๘	๑๖.๐๐	๑๑.๖๔	-๔.๓๖	๑๑.๕๘	๑๑.๗๑	๑๑.๖๑	ลดลง
อ.เมือง จ.หนองคาย	๐.๐	๑๕๓.๖๔๘	๑๒.๒๐	๙.๕๒	-๒.๖๘	๘.๙๖	๘.๘๕	๙.๐๑	ลดลง
อ.เมือง จ.นครพนม	๑๗.๕	๑๓๐.๙๖๑	๑๒.๐๐	๑๐.๑๖	-๑.๘๔	๑๐.๐๘	๙.๗๖	๙.๖๑	ลดลง
อ.เมือง จ.มุกดาหาร	๗๕.๕	๑๒๔.๒๑๙	๑๒.๕๐	๙.๙๓	-๒.๕๗	๙.๘๒	๙.๗๖	๙.๕๗	ลดลง
อ.โขงเจียม จ.อุบลราชธานี	๐.๐	๘๙.๐๓๐	๑๔.๕๐	๑๑.๖๖	-๒.๘๔	๑๑.๒๗	๑๐.๙๙	๑๐.๘๖	ลดลง

๖. สถานการณ์เตือนภัย Early Warning ณ วันที่ ๑๘ กันยายน ๒๕๖๑ (ที่มา: สำนักวิจัย พัฒนาและอุทกวิทยา กรมทรัพยากรน้ำ)

[เวลา ๑๕.๐๐ น.(เมื่อวาน) - ๐๘.๐๐ น. (วันนี้)]

การแจ้งเตือน	สถานี	การแจ้งเตือน
เตือนสีแดง (อพยพ)	บ้านผาสิงห์ ตำบลผาสิงห์ อำเภอเมืองน่าน จังหวัดน่าน บ้านแม่สาย (บ้านถ้ำผาจม) ตำบลเวียงพางคำ อำเภอแม่สาย จังหวัดเชียงราย	ปริมาณฝนสะสม ๑๒ ชั่วโมง ๑๘๖ มิลลิเมตร ระดับน้ำ ๓.๐๑ เมตร ระดับวิกฤต ๒.๙๐ เมตร
เตือนสีเหลือง (เตือนภัย)	บ้านดอนสถาน๑ ตำบลสถาน อำเภอปัว จังหวัดน่าน บ้านท่าล้อ ตำบลแก อำเภอปัว จังหวัดน่าน บ้านน้ำมิด ตำบลเปือ อำเภอเชียงกลาง จังหวัดน่าน บ้านต้นผึ้ง ตำบลร่มเย็น อำเภอเชียงคำ จังหวัดพะเยา บ้านผาตบ ตำบลผาสิงห์ อำเภอเมืองน่าน จังหวัดน่าน บ้านปางแก ตำบลทุ่งช้าง อำเภอทุ่งช้าง จังหวัดน่าน บ้านตาแวน ตำบลเรือ อำเภอเมืองน่าน จังหวัดน่าน	ปริมาณฝนสะสม ๑๒ ชั่วโมง ๙๙.๐ มิลลิเมตร ปริมาณฝนสะสม ๑๒ ชั่วโมง ๑๑๕.๕ มิลลิเมตร ปริมาณฝนสะสม ๑๒ ชั่วโมง ๙๘.๐ มิลลิเมตร ปริมาณฝนสะสม ๑๒ ชั่วโมง ๑๐๑.๕ มิลลิเมตร ปริมาณฝนสะสม ๑๒ ชั่วโมง ๑๑๖.๕ มิลลิเมตร ปริมาณฝนสะสม ๑๒ ชั่วโมง ๑๑๗.๐ มิลลิเมตร ปริมาณฝนสะสม ๑๒ ชั่วโมง ๑๒๒ มิลลิเมตร

	<p>บ้านห้วยละเบา ตำบลสะเนียง อำเภอเมืองน่าน จังหวัดน่าน บ้านผาหลัก ตำบลยอด อำเภอสองแคว จังหวัดน่าน บ้านหาดไร่ ตำบลน้ำมวบ อำเภอเวียงสา จังหวัดน่าน บ้านเขื่อนแก้ว ตำบลถ้ำมด อำเภอเมืองน่าน จังหวัดน่าน บ้านโปร่งศรี ตำบลบ้านฟ้า อำเภอบ้านหลวง จังหวัดน่าน บ้านเกวด ตำบลพญาแก้ว อำเภอเชียงกลาง จังหวัดน่าน บ้านวังไม้ ตำบลนาไร่หลวง อำเภอสองแคว จังหวัดน่าน บ้านกลาง ตำบลเชียงม่วน อำเภอเชียงม่วน จังหวัดพะเยา</p>	<p>ปริมาณฝนสะสม ๑๒ ชั่วโมง ๙๘.๐ มิลลิเมตร ปริมาณฝนสะสม ๑๒ ชั่วโมง ๙๗.๕ มิลลิเมตร ระดับน้ำ ๖.๐๘ เมตร ระดับวิกฤต ๗.๐๐ เมตร ระดับน้ำ ๓.๕๘ เมตร ระดับวิกฤต ๔.๕๐ เมตร ปริมาณฝนสะสม ๑๒ ชั่วโมง ๙๘.๕ มิลลิเมตร ปริมาณฝนสะสม ๑๒ ชั่วโมง ๙๙.๐ มิลลิเมตร ปริมาณฝนสะสม ๑๒ ชั่วโมง ๙๗.๕ มิลลิเมตร ระดับน้ำ ๓.๙๐ เมตร ระดับวิกฤต ๔.๕๐ เมตร</p>
เตือนสีเขียว (ฝ้าระวัง)	<p>บ้านโรงกลวง ตำบลนบปริง อำเภอเมืองพังงา จังหวัดพังงา บ้านบางทลาโอน ตำบลคึกคัก อำเภอตะกั่วป่า จังหวัดพังงา บ้านใต้โดน ต.บางสวรรค์ อ.พระแสง จ.สุราษฎร์ธานี บ้านปางยาง ตำบลภูคา อำเภอปัว จังหวัดน่าน บ้านห้วยหลักลาย ตำบลลวน อำเภอปัว จังหวัดน่าน บ้านปางแก ตำบลทุ่งช้าง อำเภอทุ่งช้าง จังหวัดน่าน บ้านกอก ตำบลภูคา อำเภอปัว จังหวัดน่าน บ้านผาหลัก ตำบลยอด อำเภอสองแคว จังหวัดน่าน บ้านสกาดกลาง ตำบลสกาด อำเภอปัว จังหวัดน่าน บ้านเนินสมบูรณ์ ต.ห้วยซ้อ อ.เชียงของ จ.เชียงราย บ้านสะเนียง ตำบลสะเนียง อำเภอเมืองน่าน จังหวัดน่าน บ้านหนองปลา ตำบลพระธาตุ อำเภอเชียงกลาง จังหวัดน่าน บ้านผาแล ตำบลปอ อำเภอเวียงแก่น จังหวัดเชียงราย บ้านหัวน้ำ ตำบลพระธาตุ อำเภอเชียงกลาง จังหวัดน่าน บ้านน้ำกี้ใต้ ตำบลผาทอง อำเภอท่าวังผา จังหวัดน่าน บ้านน้ำทิ ตำบลทุ่งช้าง อำเภอทุ่งช้าง จังหวัดน่าน บ้านหาดไร่* ตำบลน้ำมวบ อำเภอเวียงสา จังหวัดน่าน บ้านกิวกาญจน์ ตำบลลิมโขง อำเภอเชียงของ จังหวัดเชียงราย บ้านสะเนียง ตำบลสะเนียง อำเภอเมืองน่าน จังหวัดน่าน บ้านบางหยด ตำบลอปีน อำเภอพระแสง จังหวัดสุราษฎร์ธานี บ้านผาหมี ตำบลเวียงพางคำ อำเภอแม่สาย จังหวัดเชียงราย บ้านปางมะโอ ตำบลผาช้างน้อย อำเภอปง จังหวัดพะเยา บ้านหนองบัวคำ ตำบลเม็งราย อำเภอพญาเม็งราย จังหวัด เชียงราย บ้านนาหูน ๓ ตำบลผาตอ อำเภอท่าวังผา จังหวัดน่าน</p>	<p>ปริมาณฝนสะสม ๑๒ ชั่วโมง ๙๙.๕ มิลลิเมตร ปริมาณฝนสะสม ๑๒ ชั่วโมง ๑๐๐.๐ มิลลิเมตร ระดับน้ำ ๔.๐๕ เมตร ระดับวิกฤต ๕.๕๐ เมตร ปริมาณฝนสะสม ๑๒ ชั่วโมง ๘๓.๐ มิลลิเมตร ปริมาณฝนสะสม ๑๒ ชั่วโมง ๘๕.๐ มิลลิเมตร ปริมาณฝนสะสม ๑๒ ชั่วโมง ๘๖.๕ มิลลิเมตร ปริมาณฝนสะสม ๑๒ ชั่วโมง ๘๒.๕ มิลลิเมตร ปริมาณฝนสะสม ๑๒ ชั่วโมง ๘๕.๐ มิลลิเมตร ปริมาณฝนสะสม ๑๒ ชั่วโมง ๘๕.๐ มิลลิเมตร ปริมาณฝนสะสม ๑๒ ชั่วโมง ๘๗.๕ มิลลิเมตร ปริมาณฝนสะสม ๑๒ ชั่วโมง ๘๓.๐ มิลลิเมตร ปริมาณฝนสะสม ๑๒ ชั่วโมง ๘๔.๐ มิลลิเมตร ระดับน้ำ ๒.๔๒ เมตร ระดับวิกฤต ๔.๐๒ เมตร ปริมาณฝนสะสม ๑๒ ชั่วโมง ๘๓.๕ มิลลิเมตร ปริมาณฝนสะสม ๑๒ ชั่วโมง ๘๒.๕ มิลลิเมตร ปริมาณฝนสะสม ๑๒ ชั่วโมง ๘๒.๕ มิลลิเมตร ระดับน้ำ ๕.๑๑ เมตร ระดับวิกฤต ๗.๐๐ เมตร ปริมาณฝนสะสม ๑๒ ชั่วโมง ๘๖.๐ มิลลิเมตร ปริมาณฝนสะสม ๑๒ ชั่วโมง ๙๘.๐ มิลลิเมตร ระดับน้ำ ๕.๐๑ เมตร ระดับวิกฤต ๖.๒๐ เมตร ปริมาณฝนสะสม ๑๒ ชั่วโมง ๘๒.๕ มิลลิเมตร ปริมาณฝนสะสม ๑๒ ชั่วโมง ๙๖.๐ มิลลิเมตร ปริมาณฝนสะสม ๑๒ ชั่วโมง ๘๒.๕ มิลลิเมตร ระดับน้ำ ๓.๑๑ เมตร ระดับวิกฤต ๔.๕๐ เมตร</p>

๗.สถานการณ์ธรณีพิบัติภัย ณ วันที่ ๑๗ กันยายน ๒๕๖๑ (ที่มา : กรมทรัพยากรธรณี)

ไม่มีสถานการณ์ธรณีพิบัติภัย

๘. เหตุการณ์วิกฤตน้ำปัจจุบัน ณ วันที่ ๑๘ กันยายน ๒๕๖๑ [เวลา ๑๕.๐๐ น.(เมื่อวาน) - ๐๘.๐๐ น. (วันนี้)]

จ.สงขลา - หลังจากเกิดฝนตกติดต่อกันหลายวัน ทำให้น้ำจากเทือกเขาแก้วไหลลงสู่คลองแก้ว ทำให้น้ำในคลองแก้ว ช่วงหมู่ที่ ๒ บ้านคลองทราย ต.ทุ่งหมอ อ.สะเดา จ.สงขลา น้ำเริ่มมีระดับสูงขึ้นจนเกือบจะล้นตลิ่ง ขณะเดียวกัน ในพื้นที่หมู่ ๕ บ้านสองพี่น้อง และบ้านโคกเนียนอก ต.ท่าโพธิ์ อ.สะเดา จ.สงขลา น้ำจากคลองแก้วได้ไหลทะลักเข้าท่วมสวนยางพาราบางแห่ง หากฝนยังตกติดต่อกันน้ำอาจจะเข้าท่วมในหลายพื้นที่ของหมู่บ้านดังกล่าว (ที่มา : mgronline.com)

จ.จันทบุรี - ฝนหนักต่อเนื่องตลอดวานนี้ (๑๖ ก.ย. ๖๑) ทำให้ช่วงคืนที่ผ่านมาได้เกิดน้ำป่าจากเขาสระบาป ไหลหลากเข้าท่วมถนนหลายสาย และบ้านเรือนประชาชนในหลายตำบลของ อ.ขลุง จ.จันทบุรี หลายหน่วยงานเร่งช่วยเหลือ (ที่มา : mgronline.com)

๙. สถานการณ์อุทกภัย ณ วันที่ ๑๗ กันยายน ๒๕๖๑ (ที่มา : กรมป้องกันและบรรเทาสาธารณภัย)

สถานการณ์อุทกภัยจากมรสุมตะวันตกเฉียงใต้ ตั้งแต่วันที่ ๑๗ ส.ค. - ๑๖ ก.ย. ๖๑ ทำให้เกิดน้ำท่วมฉับพลัน น้ำป่าไหลหลาก น้ำล้นตลิ่ง และดินถล่ม ในพื้นที่ ๒๒ จังหวัด (น่าน เชียงราย ลำปาง พะเยา เชียงใหม่ แม่ฮ่องสอน หนองคาย นครพนม บึงกาฬ เพชรบุรี สกลนคร ลพบุรี นครนายก ชัยภูมิ เพชรบูรณ์ พิจิตร กาฬสินธุ์ อุบลราชธานี ปราจีนบุรี สระบุรี ลพบุรี ฉะเชิงเทรา และสตูล) ๑๑๖ อำเภอ ๕๑๑ ตำบล ๒,๘๒๒ หมู่บ้าน ประชาชนได้รับผลกระทบ ๖๘,๘๒๔ ครัวเรือน ๒๑๘,๑๙๓ คน ผู้เสียชีวิต ๔ ราย (พะเยา น่าน เชียงราย หนองคาย) สถานการณ์คลี่คลายแล้ว ๑๖ จังหวัด (น่าน ลำปาง พะเยา เชียงใหม่ แม่ฮ่องสอน เพชรบูรณ์ เชียงราย พิจิตร ชัยภูมิ สระบุรี ลพบุรี หนองคาย อุบลราชธานี กาฬสินธุ์ บึงกาฬ และนครพนม) ปัจจุบันยังคงมีสถานการณ์ในพื้นที่ ๖ จังหวัด (สกลนคร นครนายก ปราจีนบุรี ฉะเชิงเทรา เพชรบุรี และสตูล) ๒๒ อำเภอ ๖๖ ตำบล ๓๑๗ หมู่บ้าน ประชาชนได้รับผลกระทบ ๑๒,๕๖๕ ครัวเรือน ๔๔,๓๒๔ คน

๑๐. การคาดหมายลักษณะอากาศ ๗ วันข้างหน้า (ระหว่างวันที่ ๑๗ - ๒๓ กันยายน ๒๕๖๑)

ในช่วงวันที่ ๑๗ - ๒๐ ก.ย. ๖๑ ประเทศไทยจะมีฝนเพิ่มขึ้น กับมีฝนตกหนักบางแห่งภาคเหนือ ภาคตะวันออกเฉียงเหนือ ภาคกลาง ภาคตะวันออก และภาคใต้ สำหรับคลื่นลมบริเวณทะเลอันดามันและอ่าวไทยตอนบนจะมีกำลังแรงขึ้น โดยมีคลื่นสูง ๒-๔ เมตร และบริเวณที่มีฝนฟ้าคะนองคลื่นสูงมากกว่า ๔ เมตร

ส่วนในช่วงวันที่ ๒๑ - ๒๓ ก.ย. ๖๑ ประเทศไทยมีฝนตกต่อเนื่องกับมีฝนตกหนักบางแห่ง เว้นแต่ภาคเหนือและภาคตะวันออกเฉียงเหนือมีฝนลดลงสำหรับคลื่นลมบริเวณทะเลอันดามันและอ่าวไทยตอนบนมีกำลังปานกลาง โดยมีคลื่นสูงประมาณ ๒ เมตร

๑๑. โครงการพัฒนาแหล่งน้ำ (กรมทรัพยากรน้ำ ข้อมูล ณ วันที่ ๒๔ สิงหาคม ๒๕๖๑)

ลำดับที่	ชื่อโครงการ	พื้นที่ดำเนินการ				ความจุเก็บกัก (ล้าน ลบ.ม.)	ปริมาณปัจจุบัน (ล้าน ลบ.ม.)
		ตำบล	อำเภอ	จังหวัด	ลุ่มน้ำหลัก		
๑	โครงการอนุรักษ์ฟื้นฟูแหล่งน้ำห้วยไม้เต็ง		บ้านคา,สวนผึ้ง	ราชบุรี	แม่กลอง	วางท่อผันน้ำ	-
๒	โครงการอนุรักษ์ฟื้นฟูแหล่งน้ำหนองแขมหลวง	ต.แม่ปู	แม่พริก	ลำปาง	วัง	๒.๖๙	๐.๒๗
๓	โครงการอนุรักษ์ฟื้นฟูแหล่งน้ำทุ่งกระเด็น	เยี่ยปราสาท,ท่าโพธิ์, ทุ่งกระเด็น, ทุ่งตาด	หนองกี่	บุรีรัมย์	มูล	๘.๖๓	๔.๙๓
๔	โครงการอนุรักษ์ฟื้นฟูแหล่งน้ำบึงกิว (บึงจิว)	ธงธานี,บึงนคร	ธวัชบุรี	ร้อยเอ็ด	ชี	๔.๘๖	๔.๘๖
๕	โครงการอนุรักษ์ฟื้นฟูแหล่งน้ำหนองตื้นดอย	สามเงา,ยกกระบัตร	สามเงา	ตาก	วัง	๕.๕๐	๕.๕๐
๖	โครงการอนุรักษ์ฟื้นฟูแหล่งน้ำหนองบัวพระเจ้าหลวง	เชิงดอย	ดอกสะเก็ด	เชียงใหม่	ปิง	๐.๔๕	๐.๔๕
๗	โครงการอนุรักษ์ฟื้นฟูแหล่งน้ำคลองพระปรัง		กบินทร์บุรี	ปราจีนบุรี	ปราจีนบุรี	ก่อสร้างฝาย	-
๘	โครงการอนุรักษ์ฟื้นฟูแหล่งน้ำหนองบัวลอย	แม่ยม	เมือง	แพร่	ยม	๒.๕๐	๒.๕๐
๙	โครงการอนุรักษ์ฟื้นฟูแหล่งน้ำคลองท่อมทองหลาง	สิงหนาท	ลาดบัวหลวง	พระนครศรีอยุธยา	เจ้าพระยา	-	-
๑๐	โครงการอนุรักษ์ฟื้นฟูแหล่งน้ำบึงสีไฟ		เมือง	พิจิตร	น่าน	๐.๖๐	๐.๖๐
๑๑	โครงการอนุรักษ์ฟื้นฟูแหล่งน้ำพื้นที่บางระกำ		บางระกำ	พิษณุโลก	ยม	๒.๐๑	๒.๐๑
๑๒	โครงการอนุรักษ์ฟื้นฟูแหล่งน้ำห้วยหลวง-หนองหายฯ		กุมภวาปี	อุดรธานี	ชี	๑๐๗.๘๗	๙๑.๘๔
๑๓	โครงการอนุรักษ์ฟื้นฟูแหล่งน้ำโครงการลำนํ้าอิ่ง		แม่ใจ,เมือง	พะเยา	โขง	๑.๐๓	๑.๑๘
๑๔	โครงการอนุรักษ์ฟื้นฟูแหล่งน้ำหนองลาดควาย	นาแต่	คำตากล้า	สกลนคร	โขง	๓.๔๕	๔.๙๓
๑๕	โครงการอนุรักษ์ฟื้นฟูแหล่งน้ำแระแม (พื้นที่แก้มลิงบึงเชียงตึก)	แระแม,ในเมือง	เมือง	อุบลราชธานี	มูล	๒.๐๐	๑.๓๔
	รวม					๑๔๑.๕๙	๑๒๐.๔๑

๑๒.การช่วยเหลือเพื่อบรรเทาสถานการณ์อุทกภัย (กรมทรัพยากรน้ำ)

สรุปการสูบน้ำ และบริการน้ำดื่ม เพื่อช่วยเหลือสถานการณ์ภัยแล้งและอุทกภัยตั้งแต่ ๑ มิถุนายน – ๓๑ กันยายน พ.ศ. ๒๕๖๑

หน่วยงาน	จังหวัด	ปริมาณสูบน้ำ(ลบ.ม.)	ปริมาณแจกจ่ายน้ำ(ลิตร)	ประโยชน์ที่ได้รับ		
				อุปโภค-บริโภค		
				ครัวเรือน	ประชากร	พื้นที่
ภาค ๒	นครสวรรค์	๒,๐๘๐,๐๘๐	-	๕๗๐	๑,๘๘๐	๖,๒๐๐
	สมุทรปราการ	๒๒๑,๔๐๐	-	-	-	-
	อุทัยธานี	๗๒,๙๐๐	-	-	-	๑,๒๐๐
ภาค ๓	อุดรธานี	๑๑๘,๑๔๐	-	๑,๖๘๖	๓,๙๐๐	-
ภาค ๔	กาฬสินธุ์	๗๐,๘๐๐	-	๔๓๐	๒,๑๕๐	-
	ชัยภูมิ	๘๑,๒๐๐	-	๙๐	๔๕๐	-
	ขอนแก่น	๘๑,๒๔๐	-	๖๗๕	๓,๒๗๐	-
ภาค ๖	ปราจีนบุรี	๗๔๖,๐๐๐	-	๘,๗๙๙	๒๐,๖๖๑	๑๒๐
	นครนายก	๑๑๒,๐๐๐	-	๑,๓๐๐	๒,๐๐๐	-
ภาค ๗	เพชรบุรี	๑,๐๙๘,๓๖๐	-	๓,๙๔๓	๑๔,๑๙๓	๙๗๙
	ราชบุรี	๓๕,๖๔๐	-	๘๐	๑๕๐	๑๐๐
ภาค ๙	น่าน	๖๗,๕๐๐	-	๒๐๐	๘๐๐	-
ภาค ๑๐	กระบี่	๑๒,๘๐๐	-	๙๙	๒๖๒	-
		๔,๗๙๘,๐๖๐	-	๑๗,๘๗๒	๔๙,๗๑๖	๘,๕๙๙

จึงเรียนมาเพื่อโปรดทราบ

นายวรศาสน์ อภัยพงษ์
อธิบดีกรมทรัพยากรน้ำ