

รายงานสถานการณ์น้ำลุ่มน้ำทะเลสาบสงขลา

วันที่ 18 กันยายน 2561

1) สภาพภูมิอากาศ

ประกาศกรมอุตุนิยมวิทยา "พายุ "มังกุด" (MANGKHUT)" ฉบับที่ 17 ลงวันที่ 18 กันยายน 2561 เมื่อเวลา 04.00 น. ของวันนี้ (18 ก.ย. 61) พายุดีเปรสชัน "มังกุด" (MANGKHUT) บริเวณประเทศจีนตอนใต้มีศูนย์กลางบริเวณเมืองคุนหมิง ประเทศจีน หรือที่ละติจูด 25.0 องศาเหนือ ลองจิจูด 104.0 องศาตะวันออก มีความเร็วลมสูงสุดใกล้ศูนย์กลาง ประมาณ 45 กิโลเมตรต่อชั่วโมง กำลังเคลื่อนตัวทางทิศตะวันตกก่อนไปทางเหนือเล็กน้อย ด้วยความเร็วประมาณ 30 กิโลเมตรต่อชั่วโมง คาดว่าจะอ่อนกำลังลงเป็นหย่อมความกดอากาศต่ำบริเวณมณฑลยูนนาน ประเทศจีน ในวันที่ (18 ก.ย. 61) โดยในช่วงวันที่ 18-19 กันยายน 2561 ภาคเหนือและภาคตะวันออกเฉียงเหนือ มีฝนเพิ่มมากขึ้นและมีฝนตกหนักเกิดขึ้นได้ ประกอบกับในช่วงวันที่ 19-20 กันยายน 2561 มรสุมตะวันตกเฉียงใต้ที่พัดปกคลุมทะเลอันดามัน ประเทศไทย และอ่าวไทย มีกำลังแรง ทำให้บริเวณพื้นที่รับลมมรสุมด้านตะวันตกของภาคกลาง ภาคตะวันออก และภาคใต้ฝั่งตะวันตก มีฝนตกต่อเนื่องและมีฝนตกหนักบางพื้นที่ ขอให้ประชาชนบริเวณดังกล่าวระวังผลกระทบจากฝนตกหนักและฝนตกสะสม ที่อาจทำให้เกิดน้ำท่วมฉับพลัน น้ำป่าไหลหลาก น้ำล้นตลิ่ง รวมถึงดินโคลนถล่ม

สำหรับคลื่นลมบริเวณทะเลอันดามันและอ่าวไทยตอนบนจะมีกำลังแรงขึ้น ในช่วงวันที่ 18-20 กันยายน 2561 โดยบริเวณทะเลอันดามันมีคลื่นสูง 2-4 เมตร บริเวณที่มีฝนฟ้าคะนองทะเลมีคลื่นสูงมากกว่า 4 เมตร และอ่าวไทยตอนบนมีคลื่นสูง 2-3 เมตร

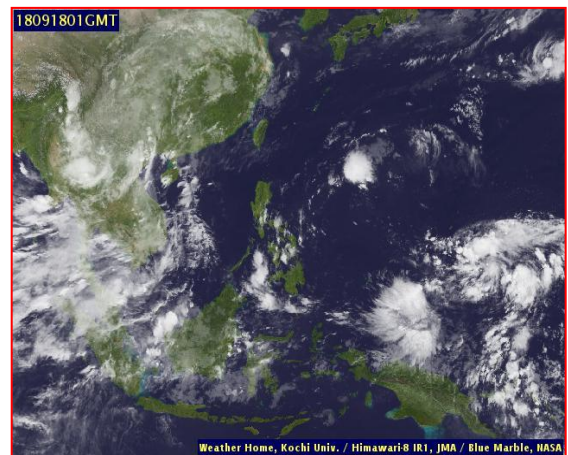
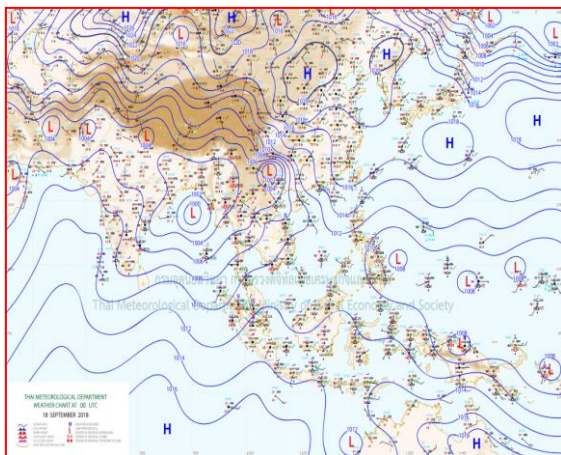
ขอให้ชาวเรือควรเดินเรือด้วยความระมัดระวัง เรือเล็กควรงดออกจากฝั่ง และขอให้ประชาชนที่อาศัยอยู่บริเวณชายฝั่งระมัดระวังคลื่นที่ซัดเข้าหาฝั่ง ในช่วงเวลาดังกล่าวไว้ด้วย

จึงขอให้ประชาชนติดตามประกาศจากกรมอุตุนิยมวิทยาอย่างใกล้ชิด และติดตามข้อมูลที่เว็บไซต์กรมอุตุนิยมวิทยา <http://www.tmd.go.th> หรือ สายด่วนพยากรณ์อากาศ 1182 ได้ตลอด 24 ชั่วโมง

ลักษณะอากาศทั่วไป (ที่มา: กรมอุตุนิยมวิทยา)

พยากรณ์อากาศ 24 ชั่วโมงข้างหน้า บริเวณภาคกลาง ภาคตะวันออก และภาคใต้ มีฝนตกต่อเนื่องและมีฝนตกหนักบางแห่ง สำหรับภาคเหนือและภาคตะวันออกเฉียงเหนือมีฝนเพิ่มมากขึ้นและมีฝนตกหนักบางแห่ง ขอให้ประชาชนบริเวณดังกล่าวระวังอันตรายจากฝนตกหนักและฝนที่ตกสะสม ซึ่งจะทำให้เกิดน้ำท่วมฉับพลัน และน้ำป่าไหลหลากไว้ด้วย สำหรับบริเวณทะเลอันดามันมีคลื่นสูง 2-4 เมตร และอ่าวไทยตอนบนมีคลื่นสูง 2-3 เมตร ขอให้ชาวเรือควรเดินเรือด้วยความระมัดระวัง และเรือเล็กควรงดออกจากฝั่งจนถึงวันที่ 20 กันยายน 2561 อนึ่ง พายุดีเปรสชัน "มังกุด" (MANGKHUT) บริเวณประเทศจีนตอนใต้ มีศูนย์กลางอยู่บริเวณเมืองคุนหมิง ประเทศจีน คาดว่าจะอ่อนกำลังลงหย่อมความกดอากาศต่ำ บริเวณมณฑลยูนนาน ประเทศจีน ในวันที่ (18 ก.ย. 61) ขอให้ผู้ที่จะเดินทางไปเมืองหนานหนิง และ มณฑลยูนนาน ประเทศจีน ตรวจสอบสภาพอากาศก่อนเดินทางด้วย

สภาพอากาศภาคใต้ฝั่งตะวันออก มีเมฆเป็นส่วนมาก กับมีฝนฟ้าคะนอง ร้อยละ 70 ของพื้นที่ และมีฝนตกหนักบางแห่ง บริเวณจังหวัดเลย หนองบัวลำภู อุดรธานี หนองคาย บึงกาฬ สกลนคร นครพนม มุกดาหาร กาฬสินธุ์ และยโสธร อุณหภูมิต่ำสุด 23-26 องศาเซลเซียส อุณหภูมิสูงสุด 32-34 องศาเซลเซียส ผลคาดการณ์ปริมาณน้ำฝนล่วงหน้า 1-7 วัน ในช่วงวันที่ 17 – 20 ก.ย. 61 มีฝนฟ้าคะนองร้อยละ 60-70 ของพื้นที่ กับมีฝนตกหนักบางแห่ง ลมตะวันตกเฉียงใต้ ความเร็ว 15-35 กม./ชม. ส่วนในช่วงวันที่ 21-23 ก.ย. 61 มีฝนฟ้าคะนองร้อยละ 40-60 ของพื้นที่ กับมีฝนตกหนักบางแห่ง ส่วนมากทางตอนล่างของภาค



แผนที่อากาศ วันที่ 18 ก.ย. 2561 เวลา 07.00 น.

ภาพถ่ายจากดาวเทียม วันที่ 18 ก.ย. 2561

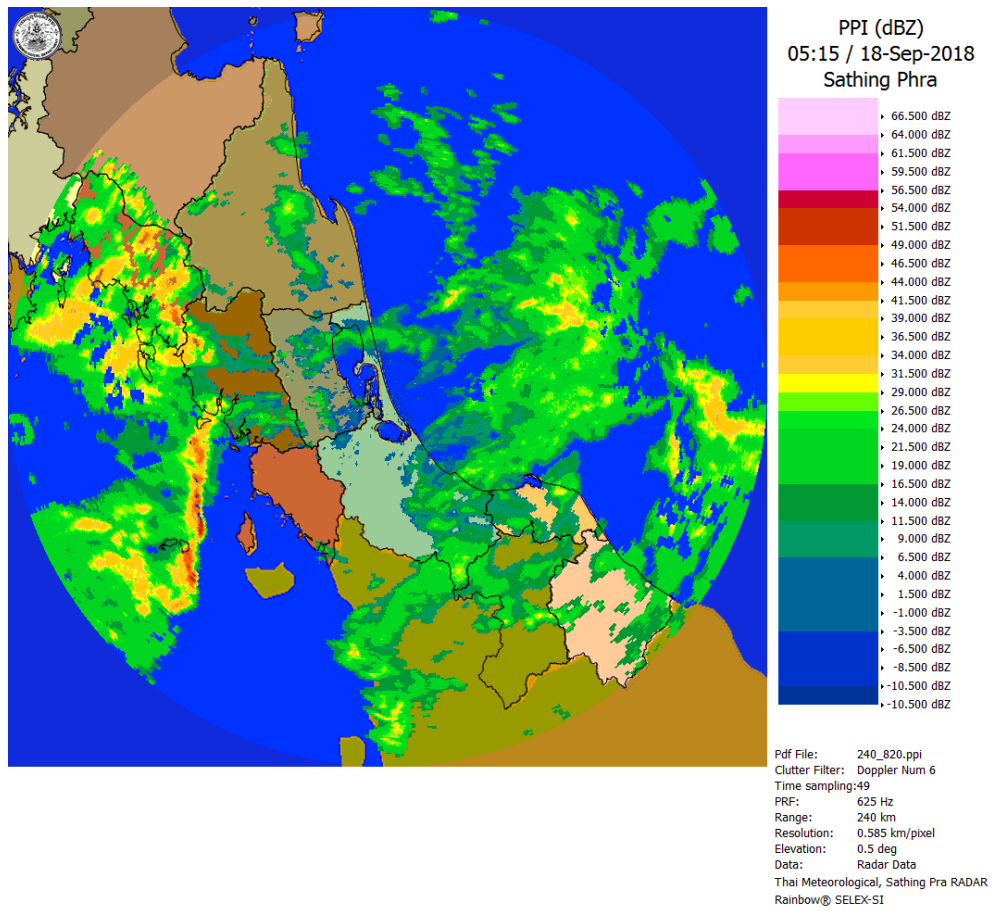
2) สถานการณ์ฝน

จากข้อมูลสถานการณ์ฝนในพื้นที่ลุ่มน้ำทะเลสาบสงขลาของวันที่ 18 กันยายน 2561 จากกรมทรัพยากรน้ำ กรมอุตุนิยมวิทยา กรมชลประทาน และสถาบันสารสนเทศทรัพยากรน้ำและการเกษตร (องค์การมหาชน) พบว่า มีฝนกระจายในหลายพื้นที่ บริเวณอำเภอปากพะยูน ป่าบอน ศรีบรรพต บางแก้ว เขาชัยสน และอำเภอตะโหมด จังหวัดพัทลุง บริเวณอำเภอสะเดา หาดใหญ่ และอำเภอเมือง จังหวัดสงขลา ปริมาณฝน 10.2 – 31.4 มิลลิเมตร

ข้อมูลสถานการณ์ฝนในพื้นที่ลุ่มน้ำทะเลสาบสงขลา ณ วันที่ 18 กันยายน 2561 เวลา 07.00 น.

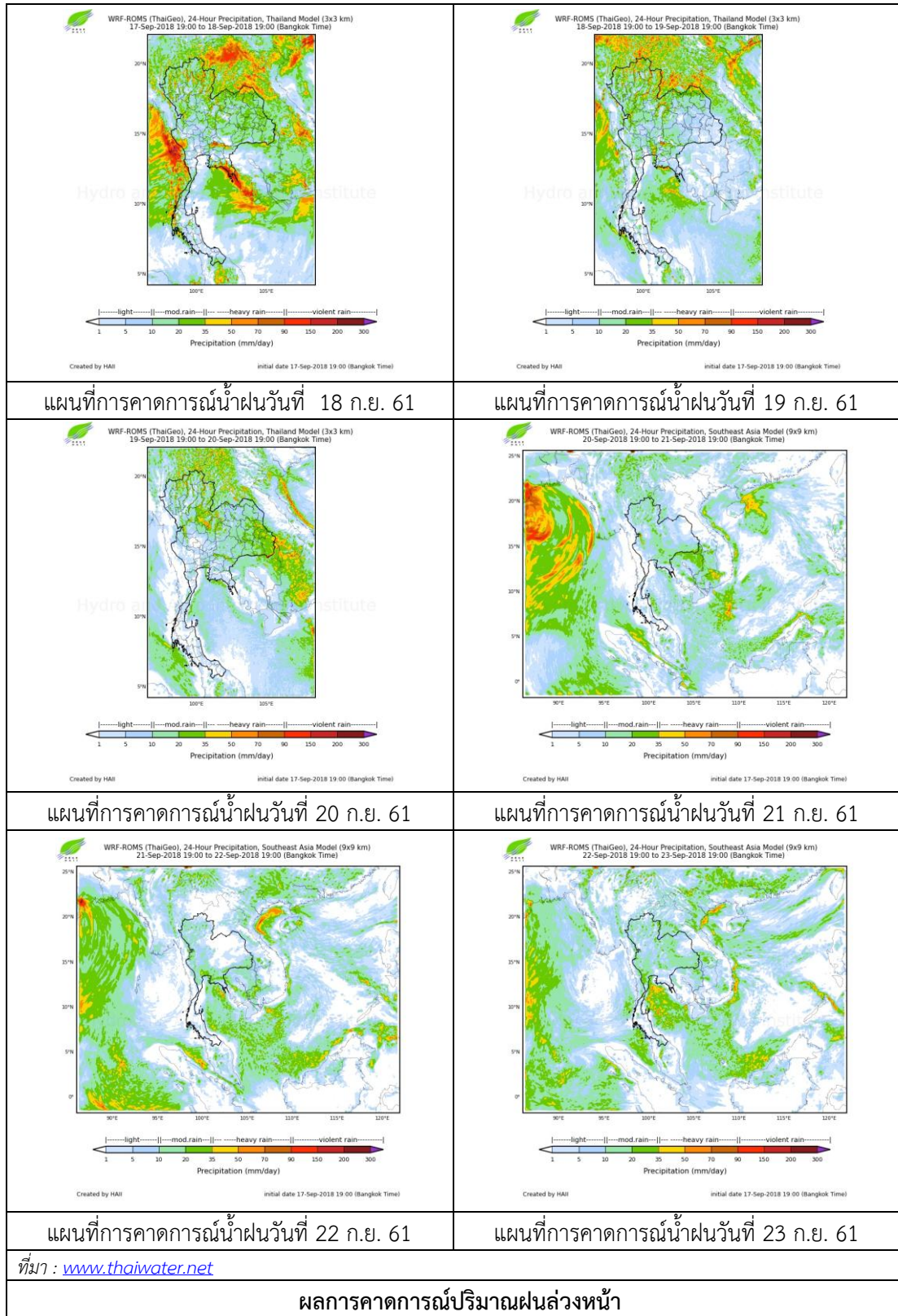
ลำดับ	สถานี	ปริมาณฝน (มม.)
1	อ.ปากพะยูน จ.พัทลุง	31.0
2	อ.ป่าบอน จ.พัทลุง	31.4
3	อ.ศรีบรรพต จ.พัทลุง	27.3
4	อ.บางแก้ว จ.พัทลุง	27.4
5	อ.เขาชัยสน จ.พัทลุง	25.0
6	อ.ตะโหมด จ.พัทลุง	23.5
7	ต.ท่าโพธิ์ อ.สะเดา จ.สงขลา	17.3
8	ต.คลองหอยโข่ง อ.หาดใหญ่ จ.สงขลา	10.2
9	คอหงษ์ สกษ. ต.คอหงส์ อ.หาดใหญ่ จ.สงขลา	13.6
10	ต.บ่อยาง อ.เมือง จ.สงขลา	12.4

หมายเหตุ “ฝน” คือ ฝนวัดปริมาณไม่ได้ (ต่ำกว่า 0.1 มิลลิเมตร)



ภาพเรดาร์ตรวจอากาศ “สทิงพระ” ณ วันที่ 18 กันยายน 2561 (ที่มา : กรมอุตุนิยมวิทยา)

สถานการณ์น้ำฝน



3) ข้อมูลปริมาณน้ำในลำน้ำ

ลุ่มน้ำทะเลสาบสงขลา ปัจจุบันสถานการณ์น้ำในลำน้ำโดยทั่วไปอยู่ในภาวะปกติ (ระดับน้ำต่ำกว่าระดับตลิ่งต่ำสุด) สถานการณ์น้ำในลำน้ำส่วนใหญ่มีแนวโน้มเพิ่มขึ้น

สถานการณ์น้ำท่า (14 - 18 ก.ย. 2561 ที่มา : กรมชลประทาน)

สถานี	แม่น้ำ	อำเภอ	จังหวัด	ระดับน้ำ-ม.	ศุกร์	เสาร์	อาทิตย์	จันทร์	อังคาร
				ปริมาณน้ำ-ลบ.ม./วิ. (ระดับเตือนภัย)	14 ก.ย.	15 ก.ย.	16 ก.ย.	17 ก.ย.	18 ก.ย.
X.170	คลองลำ	ศรีนครินทร์	พัทลุง	25.20	20.39	20.66	20.80	21.00	21.06
				580.00	8.75	15.80	20.00	27.00	29.10
X.265	คลองนุ้ย	เมือง	พัทลุง	8.00	6.68	6.68	6.93	6.95	6.93
				7.00	-	-	-	-	-
X.174	คลองหะ	หาดใหญ่	สงขลา	8.88	4.18	4.28	4.27	4.28	4.29
				388.00	0.40	0.90	0.85	0.90	0.95
X.173A	คลองอู่ตะเภา	สะเดา	สงขลา	15.90	10.10	10.54	12.49	13.40	13.87
				258.00	7.00	11.40	40.08	61.00	77.80
X.90	คลองอู่ตะเภา	คลองหอยโข่ง	สงขลา	8.00	2.76	3.19	3.36	3.61	3.55
				580.00	15.40	34.55	43.00	56.55	53.25
X.44	คลองอู่ตะเภา	หาดใหญ่	สงขลา	7.40	0.02	0.14	0.49	1.47	1.82
				582.00	4.40	6.80	15.25	40.10	50.70

ข้อมูลระดับน้ำจากระบบตรวจวัดสภาพทางไกลอัตโนมัติลุ่มน้ำทะเลสาบสงขลา กรมทรัพยากรน้ำประจำวัน
วันที่ 18 กันยายน 2561

ข้อมูลระดับน้ำ (16 - 18 ก.ย. 2561 ที่มา : กรมทรัพยากรน้ำ)

สถานี	ตำบล	อำเภอ	จังหวัด	ระดับน้ำ วิกฤติ-ม.รทก.	อาทิตย์	จันทร์	อังคาร	แนวโน้ม
					16 ก.ย.	17 ก.ย.	18 ก.ย.	(เพิ่ม/ลด)
คลองอู่ตะเภาตอนบน	พังงา	สะเดา	สงขลา	18.60	14.09	14.47	14.91	เพิ่มขึ้น
คลองอู่ตะเภาตอนล่าง	หาดใหญ่	หาดใหญ่	สงขลา	7.24	0.99	1.87	1.97	เพิ่มขึ้น
คลองตะโหมด(ท่าเขียด)	แม่ขรี	ตะโหมด	พัทลุง	26.52	21.98	22.04	22.02	ลดลง
คลองนาท่อม	นาท่อม	เมือง	พัทลุง	27.00	20.75	20.92	20.96	เพิ่มขึ้น
คลองท่าแนะ	เขาย่า	ศรีบรรพต	พัทลุง	36.53	33.96	34.16	34.65	เพิ่มขึ้น

ปริมาณน้ำในลำน้ำของคลองต่างๆ ในพื้นที่ลุ่มน้ำทะเลสาบสงขลา วันที่ 18 กันยายน 2561

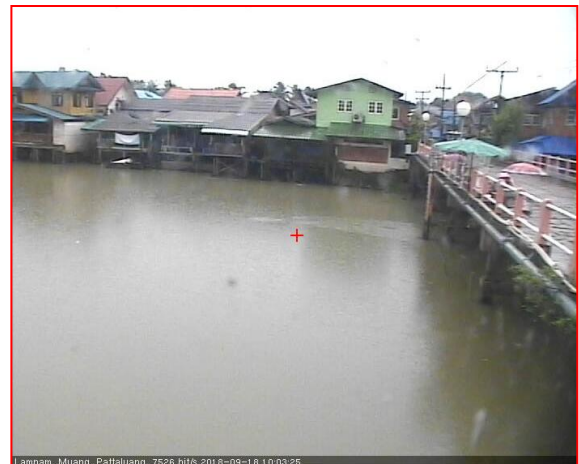
สถานีคลองอู่ตะเภาตอนล่าง - ต.หาดใหญ่ อ.หาดใหญ่ จ.สงขลา
(ลุ่มน้ำทะเลสาบสงขลา)



สถานีคลองตะหมด(ท่าเขียด) - ต.แม่ขรี อ.ตะหมด จ.พัทลุง
(ลุ่มน้ำทะเลสาบสงขลา)



สถานีลำป่า - ต.ลำป่า อ.เมือง จ.พัทลุง
(ลุ่มน้ำทะเลสาบสงขลา)



4) สรุป

สถานการณ์น้ำในลุ่มน้ำทะเลสาบสงขลาประจำวันี่ 18 กันยายน 2561 ปัจจุบันสถานการณ์น้ำในลำน้ำ โดยทั่วไปอยู่ในภาวะปกติ (ระดับน้ำต่ำกว่าระดับตลิ่งต่ำสุด) สถานการณ์น้ำในลำน้ำส่วนใหญ่มีแนวโน้มเพิ่มขึ้น