



รายงานการเฝ้าระวังติดตามสถานการณ์น้ำ ๒๔ ชั่วโมง

ศูนย์ป้องกันวิกฤติน้ำ กรมทรัพยากรน้ำ กระทรวงทรัพยากรธรรมชาติและสิ่งแวดล้อม
โทรศัพท์ ๐ ๒๒๕๘ ๖๖๓๑ โทรสาร ๐ ๒๒๕๘ ๖๖๒๙ <http://www.dwr.go.th>

รายงานฉบับที่ ๔๐๘/๒๕๕๙

เวลา ๐๘.๐๐น.

วันที่ ๒๕ กรกฎาคม ๒๕๕๙

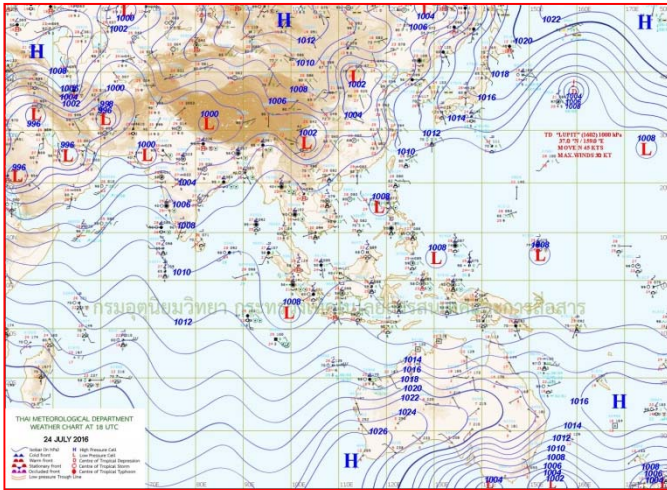
เรื่อง รายงานการเฝ้าระวังติดตามสถานการณ์น้ำ ๒๔ ชั่วโมง

เรียนร.ม.ท.ส. เลขานุการ ร.ม.ท.ส.ปท.ท.ส. รอง ปท.ท.ส. อท.น. รอง อท.น. และหน่วยงานที่เกี่ยวข้อง

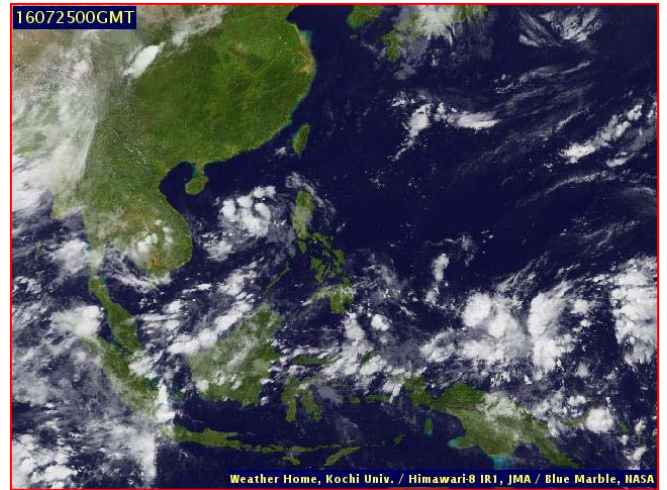
กรมทรัพยากรน้ำขอรายงานการเฝ้าระวังและติดตามสถานการณ์น้ำ ประจำวันที่ ๒๕ กรกฎาคม ๒๕๕๙ ดังนี้

๑. สถานะอากาศ ณ เวลา ๐๖.๐๐ น. (ที่มา: กรมอุตุนิยมวิทยา)

พยากรณ์อากาศ ๒๔ ชั่วโมงข้างหน้า บริเวณประเทศไทยจะมีปริมาณฝนตกน้อยลง สำหรับกรุงเทพมหานครและปริมณฑลยังคงมีฝนตกชุกชึ่งเย็นถึงค่ำ

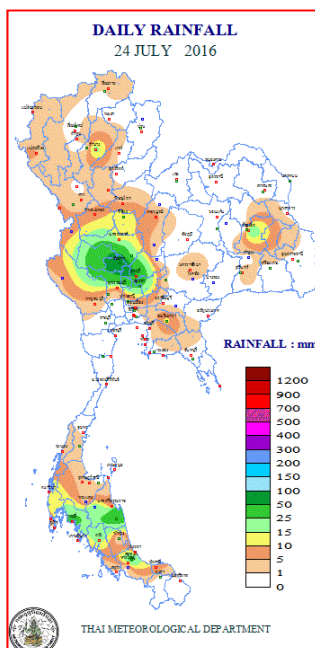


แผนที่อากาศ วันที่ ๒๕ ก.ค.๒๕๕๙ เวลา ๐๖.๐๐ น.



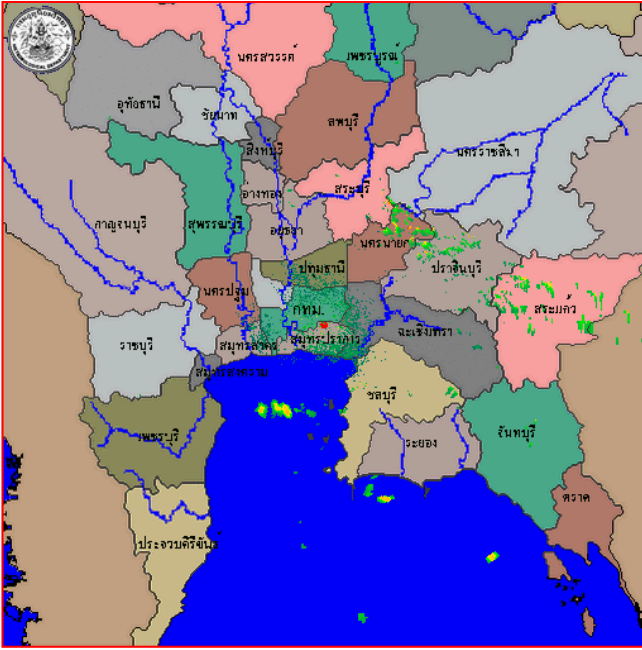
ภาพถ่ายจากดาวเทียม วันที่ ๒๕ ก.ค. ๒๕๕๙ เวลา ๐๗.๐๐ น.

๒. ปริมาณฝนสะสม ณ เวลา ๐๗.๐๐ น. (เมื่อวาน) - ๐๗.๐๐ น. (วันนี้) (ที่มา: กรมอุตุนิยมวิทยา)

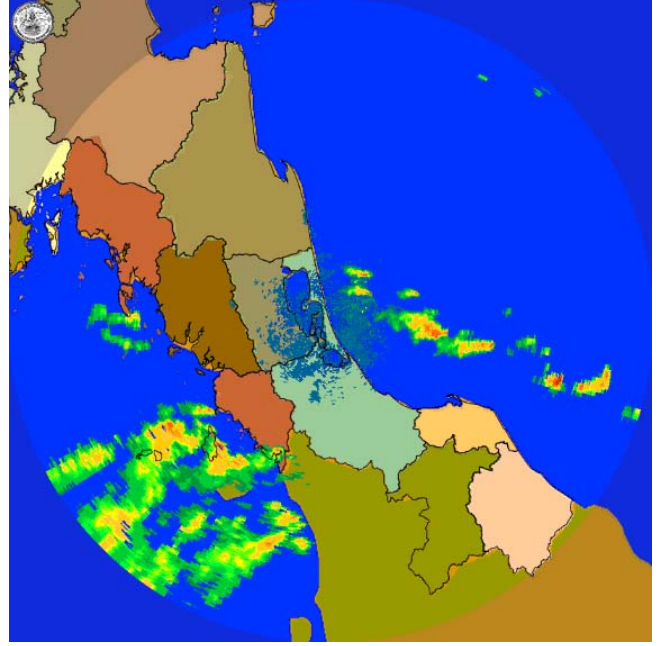


จุดตรวจวัด	ปริมาณฝน (มม.)
จ.นครศรีธรรมราช (สภข.)	๔๖.๙
จ.ลพบุรี	๕๑.๒
จ. (คอหงษ์) สภข.)	๓๖.๖๐
จ.กระบี่	๓๒.๔
จ.พระนครศรีอยุธยา	๒๘.๓
จ.อุทัยธานี	๒๗.๙
จ.ร้อยเอ็ด	๒๓.๗

๓. เรดาร์ตรวจอากาศ ณ วันที่ ๒๕ กรกฎาคม ๒๕๕๙ (ที่มา: กรมอุตุนิยมวิทยา)



สถานีสุวรรณภูมิ เวลา ๐๗.๓๐ น.



สถานีภูเก็ต เวลา ๐๘.๐๐ น.

จากเรดาร์ตรวจอากาศจะพบว่ามียกุ่มเมฆฝนกระจายบริเวณภาคกลาง ภาคตะวันออก ภาคตะวันออกเฉียงเหนือ และภาคใต้

๔. สถานการณ์น้ำในอ่างเก็บน้ำขนาดใหญ่ ณ วันที่ ๒๕ กรกฎาคม ๒๕๕๙ (ที่มา: กรมชลประทาน)

สภาพน้ำในอ่างเก็บน้ำขนาดใหญ่ ปริมาณน้ำในอ่างฯ ๓๒,๒๙๕ ล้าน ลบ.ม. คิดเป็นร้อยละ ๔๖ (ปริมาณน้ำใช้การได้ ๘,๗๙๓ ล้าน ลบ.ม. คิดเป็นร้อยละ ๑๙) ปริมาณน้ำในอ่างฯ เทียบกับปี ๒๕๕๘ (๓๒,๑๕๓ ล้าน ลบ.ม. คิดเป็นร้อยละ ๔๖) มากกว่าปี ๒๕๕๘ จำนวน ๑๔๒ ล้าน ลบ.ม. ปริมาณน้ำไหลลงอ่างฯ จำนวน ๑๒๑.๗๔ ล้าน ลบ.ม. ปริมาณน้ำระบายจำนวน ๘๒.๗๘ ล้าน ลบ.ม. สามารถรับน้ำได้อีก ๓๘,๑๒๓ ล้าน ลบ.ม.

อ่างเก็บน้ำ	ปริมาณน้ำในอ่าง		ปริมาณน้ำใช้การได้		ปริมาณน้ำไหลลงอ่าง		ปริมาณน้ำระบาย		ปริมาณน้ำรับได้อีก (ล้าน ม. ^๓) (ความจุฯ รนส.- ปริมาณน้ำปัจจุบัน)
	ปริมาณ (ล้าน ม. ^๓)	% น้ำเก็บกัก	ปริมาณ (ล้าน ม. ^๓)	% น้ำใช้การ	วันนี้ (ล้าน ม. ^๓)	เมื่อวาน (ล้าน ม. ^๓)	วันนี้ (ล้าน ม. ^๓)	เมื่อวาน (ล้าน ม. ^๓)	
๑.ภูมิพล	๔,๑๗๓	๓๑	๓๗๓	๔	๑๑.๐๑	๕.๙๐	๓.๐๐	๓.๐๐	๙,๒๘๙
๒.สิริกิติ์	๓,๙๗๐	๔๒	๑,๑๒๐	๑๗	๒๖.๓๓	๒๗.๘๔	๘.๐๘	๘.๐๕	๖,๕๓๘
๓.จุฬารัตน์	๕๗	๓๕	๒๐	๑๖	๐.๐๐	๐.๐๕	๐.๒๐	๐.๒๐	๑๒๔
๔.อุบลรัตน์	๕๗๖	๒๔	-๕	๐	๐.๐๐	๒.๘๑	๐.๓๐	๐.๓๐	๔,๐๖๔
๕.ลำปาว	๕๒๖	๒๗	๔๒๖	๒๓	๑.๓๐	๒.๕๙	๒.๖๔	๒.๖๓	๑,๙๒๔
๖.สิรินธร	๑,๐๔๕	๕๓	๒๑๓	๑๙	๑๗.๕๒	๑.๓๓	๑๑.๐๐	๑๐.๔๑	๙๒๑
๗.ป่าสักชลสิทธิ์	๓๐๔	๓๒	๓๐๑	๓๑	๑๓.๙๗	๑๑.๗๕	๖.๙๘	๖.๙๘	๖๕๖
๘.ศรีนครินทร์	๑๑,๕๐๓	๖๕	๑,๒๓๘	๑๗	๑๐.๒๖	๖.๓๓	๘.๐๐	๘.๐๓	๗,๒๖๗
๙.วชิราลงกรณ	๓,๗๙๖	๔๓	๗๘๔	๑๓	๑๗.๘๐	๑๕.๕๐	๘.๐๕	๘.๐๘	๗,๒๐๔
๑๐.ขุนด่านปราการชล	๘๑	๓๖	๗๖	๓๕	๐.๕๕	๐.๔๕	๐.๘๒	๐.๘๒	๑๔๔
๑๑.รัชชประภา	๔,๐๖๘	๗๒	๒,๗๑๖	๔๘	๗.๒๙	๗.๒๙	๑๗.๒๖	๙.๘๕	๒,๐๗๖
๑๒.บางกลาง	๔๙๖	๓๔	๒๒๐	๑๙	๒.๐๓	๒.๒๑	๒.๕๓	๒.๔๑	๑,๐๙๔

๕. สถานการณ์น้ำในประเทศ ณ วันที่ ๒๑ - ๒๕ กรกฎาคม ๒๕๕๙ (ที่มา: กรมชลประทาน)

สถานี	แม่น้ำ	อำเภอ	จังหวัด	ระดับตลิ่ง (ม.รทก.)	ระดับน้ำ (ม.รทก.)					แนวโน้ม
					พฤษภาคม	ตุลาคม	เสาร์	อาทิตย์	จันทร์	
					๒๑ ก.ค.	๒๒ ก.ค.	๒๓ ก.ค.	๒๔ ก.ค.	๒๕ ก.ค.	
P.๑	ปิง	เมือง	เชียงใหม่	๓.๗๐	๑.๑๙	๑.๓๘	๑.๕๐	๑.๗๓	๑.๖๑	ลดลง
W.๑C	วัง	เมือง	ลำปาง	๕.๒๐	๐.๒๓	๐.๒๘	๐.๓๖	๐.๒๑	๐.๒๗	เพิ่มขึ้น
Y.๔	ยม	เมือง	สุโขทัย	๗.๔๕	๓.๙๘	๓.๓๕	๓.๗๐	๔.๐๐	๓.๙๕	ลดลง
N.๖๗	น่าน	ชุมแสง	นครสวรรค์	๒๘.๓๐	๒๐.๙๗	๒๐.๗๕	๒๐.๖๕	๒๐.๙๐	๒๑.๑๗	เพิ่มขึ้น
C.๑๓	เจ้าพระยา	สรรพยา	ชัยนาท	๑๖.๓๔	๑๕.๗๙	๑๕.๕๕	๑๕.๒๘	๑๕.๐๐	๑๕.๐๓	เพิ่มขึ้น
M.๖A	มูล	สตึก	บุรีรัมย์	๕.๔๐	๑.๑๓	๑.๓๖	๑.๓๗	๑.๖๓	๑.๕๘	ลดลง
M.๗	มูล	เมือง	อุบลราชธานี	๗.๐๐	๓.๑๘	๒.๙๗	๒.๘๓	๒.๗๓	๒.๖๓	ลดลง
M.๑๙๑	ลำตะคอง	เมือง	นครราชสีมา	๓.๐๐	๐.๖๔	๐.๘๓	๐.๖๙	๐.๘๑	๐.๗๐	ลดลง
M.๑๕๙	ลำชี	จอมพระ	สุรินทร์	๑๑.๓๐	๒.๕๐	๒.๓๐	๒.๓๐	***	***	***
M.๙๕	ลำเสียวใหญ่	สุวรรณภูมิ	ร้อยเอ็ด	๓.๒๐	๒.๔๖	๒.๔๗	๒.๔๘	๒.๔๘	๒.๔๘	ทรงตัว
X.๖๔	คลองท่าแซะ	ท่าแซะ	ชุมพร	๑๗.๑๓	๗.๗๒	๗.๗๘	๗.๙๒	๗.๙๑	๗.๙๐	ลดลง
X.๑๔๙	คลองกลาย	นบพิตำ	นครศรีธรรมราช	๓๓.๙๖	๒๙.๒๓	๒๙.๐๒	๒๙.๔๕	๒๙.๑๐	๒๙.๐๘	ลดลง
X.๒๗๔	แม่น้ำโก-ลก	แว้ง	นราธิวาส	๒๒.๔๐	๑๙.๕๕	๑๘.๘๑	๑๘.๘๘	๑๘.๖๒	๑๘.๘๘	เพิ่มขึ้น
X.๓๗A	แม่น้ำตาปี	พระแสง	สุราษฎร์ธานี	๑๐.๗๖	๘.๕๕	๘.๓๒	๘.๐๔	๘.๒๐	๘.๒๓	เพิ่มขึ้น

*** ยังไม่ได้รับรายงาน

สถานการณ์น้ำในพื้นที่ลุ่มน้ำโขง ณ วันที่ ๒๔ กรกฎาคม ๒๕๕๙ (ที่มา:MRC: Mekong River Commission)

สถานี	ระดับตลิ่ง(เมตร)	ระดับน้ำ (เมตร)	ต่ำกว่าระดับตลิ่ง (เมตร)	แนวโน้ม
อ.เชียงแสน จ.เชียงราย	๑๒.๘๐	๔.๑๙	๘.๖๑	เพิ่มขึ้น
อ.เชียงคาน จ.เลย	๑๖.๐๐	๗.๒๘	๘.๗๒	ลดลง
อ.เมือง จ.หนองคาย	๑๒.๒๐	๔.๕๘	๗.๖๒	ลดลง
อ.เมือง จ.นครพนม	๑๒.๕๐	๕.๔๔	๗.๐๖	ลดลง
อ.เมือง จ.มุกดาหาร	๑๒.๐๐	๕.๓๗	๖.๖๓	ลดลง
อ.โขงเจียม จ.อุบลราชธานี	๑๔.๕๐	๕.๙๑	๘.๕๙	ลดลง

๖. สถานการณ์เตือนภัย Early Warning ณ วันที่ ๒๕ กรกฎาคม ๒๕๕๙ (ที่มา: สำนักวิจัย พัฒนาและอุทกวิทยา กรมทรัพยากรน้ำ)

[เวลา ๑๕.๐๐ น.(เมื่อวาน) - ๐๘.๐๐ น.(วันนี้)]

การแจ้งเตือน	สถานี	การแจ้งเตือน
เตือนสีแดง (อพยพ)	-	-
เตือนสีเหลือง (เตือนภัย)	บ้านลาน ต.ม่อนปิ่น อ.ฝาง จ.เชียงใหม่ บ้านนาทุ่งเชือก ต.ห้วยแห้ง อ.บ้านไร่ จ.อุทัยธานี	ปริมาณฝนสะสม ๑๒ ชั่วโมง ๑๐๓.๕ มิลลิเมตร ปริมาณฝนสะสม ๑๒ ชั่วโมง ๙๘.๕ มิลลิเมตร
เตือนสีเขียว (เฝ้าระวัง)	บ้านวังเจริญรัตน์ ต.บ่อไทย อ.หนองไผ่ จ.เพชรบูรณ์ บ้านหนองพรมหน่อ ต.ห้วยคต อ.ห้วยคต จ.อุทัยธานี บ้านไร่พริก ต.บ้านบึง อ.บ้านไร่ จ.อุทัยธานี	ปริมาณฝนสะสม ๑๒ ชั่วโมง ๘๓.๐ มิลลิเมตร ปริมาณฝนสะสม ๑๒ ชั่วโมง ๘๗.๕ มิลลิเมตร ปริมาณฝนสะสม ๑๒ ชั่วโมง ๘๔.๐ มิลลิเมตร

*ได้รับข้อมูลจากทาง Social Media โดยโปรแกรม Line ศูนย์อุทกภัย ทน.

๗. เหตุการณ์วิกฤตน้ำปัจจุบัน ณ วันที่ ๒๕ กรกฎาคม ๒๕๕๙ [เวลา ๑๕.๐๐ น.(เมื่อวาน) - ๐๘.๐๐ น.(วันนี้)]

ไม่มีสถานการณ์วิกฤตน้ำ

๘. สถานการณ์ต่อเนื่อง ณ วันที่ ๒๕ กรกฎาคม ๒๕๕๙ (ที่มา : กรมป้องกันและบรรเทาสาธารณภัย)

ไม่มีสถานการณ์อุทกภัย

๙. การคาดหมายลักษณะอากาศ ๗ วันข้างหน้า (ระหว่างวันที่ ๒๔ - ๓๐ กรกฎาคม ๒๕๕๙)

ในช่วงวันที่ ๒๕-๓๐ ก.ค. บริเวณประเทศไทยจะมีฝนเพิ่มขึ้น และมีฝนตกหนักบางพื้นที่ในบริเวณภาคตะวันออกเฉียงเหนือ ภาคตะวันออกและภาคใต้ รวมทั้งกรุงเทพมหานครและปริมณฑล

ลักษณะสำคัญทางอุตุนิยมวิทยาคือ ในช่วงวันที่ ๒๕-๓๐ ก.ค. มรสุมตะวันตกเฉียงใต้ที่พัดปกคลุมทะเลอันดามัน ภาคใต้ และอ่าวไทย มีกำลังปานกลาง ประกอบกับมีหย่อมความกดอากาศต่ำปกคลุมบริเวณประเทศเวียดนามตอนบน ทำให้บริเวณประเทศไทยจะมีฝนเพิ่มขึ้น กับมีฝนตกหนักบางพื้นที่

จึงเรียนมาเพื่อโปรดทราบ

นายสุพจน์ โตวิจักษณ์ชัยกุล
อธิบดีกรมทรัพยากรน้ำ