



รายงานการเฝ้าระวังติดตามสถานการณ์น้ำ ๒๔ ชั่วโมง

ศูนย์ป้องกันวิกฤติน้ำ กรมทรัพยากรน้ำ กระทรวงทรัพยากรธรรมชาติและสิ่งแวดล้อม
โทรศัพท์ ๐ ๒๒๙๘ ๖๖๓๑ โทรสาร ๐ ๒๒๙๘ ๖๖๒๙ <http://www.dwr.go.th>

รายงานฉบับที่ ๕๒๑/๒๕๖๑

เวลา ๐๘.๐๐ น.

วันที่ ๑๙ กันยายน ๒๕๖๑

เรื่อง รายงานการเฝ้าระวังติดตามสถานการณ์น้ำ ๒๔ ชั่วโมง

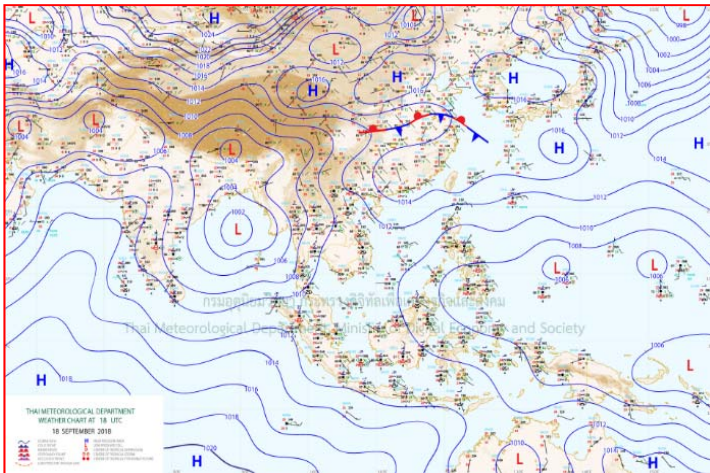
เรียน รมว.ทส. เลขาธิการ รมว.ทส.ปท.ทส. รอง ปท.ทส. อทน. รอง อทน. และหน่วยงานที่เกี่ยวข้อง

กรมทรัพยากรน้ำขอรายงานการเฝ้าระวังและติดตามสถานการณ์น้ำ ประจำวันที่ ๑๙ กันยายน ๒๕๖๑ ดังนี้

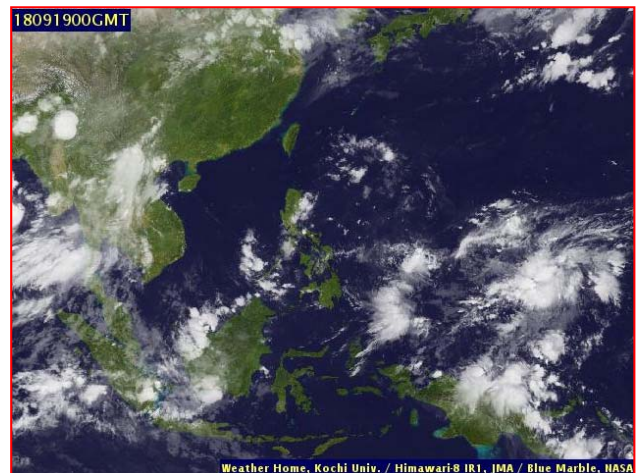
๑. สภาวะอากาศ เวลา ๐๖.๐๐ น. (ที่มา: กรมอุตุนิยมวิทยา)

พยากรณ์อากาศ ๒๔ ชั่วโมงข้างหน้า บริเวณด้านรับลมมรสุมของภาคเหนือ ภาคกลาง ภาคตะวันออก และภาคใต้ มีฝนตกต่อเนื่องและมีฝนตกหนักบางแห่ง ขอให้ประชาชนบริเวณดังกล่าวระวังอันตรายจากฝนตกหนักและฝนที่ตกสะสม ซึ่งจะทำให้เกิดน้ำท่วมฉับพลัน และน้ำป่าไหลหลากไว้ด้วย

สำหรับคลื่นลมบริเวณทะเลอันดามันตอนบนมีคลื่นสูง ๒-๔ เมตร และอ่าวไทยตอนบนมีคลื่นสูงประมาณ ๒ เมตร ขอให้ชาวเรือควรเดินเรือด้วยความระมัดระวัง และเรือเล็กบริเวณทะเลอันดามันตอนบนควรงดออกจากฝั่งต่อไปอีก ๑ วัน

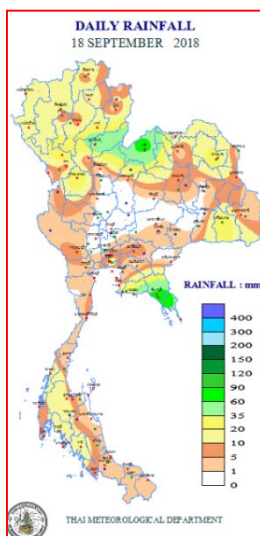


แผนที่อากาศ วันที่ ๑๙ ก.ย. ๒๕๖๑ เวลา ๐๑.๐๐ น.



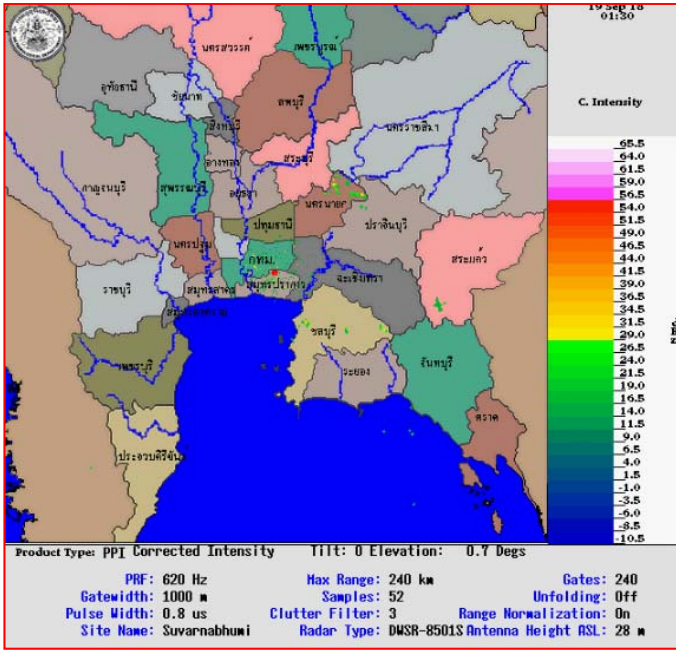
ภาพถ่ายดาวเทียม วันที่ ๑๙ ก.ย. ๒๕๖๑ เวลา ๐๗.๐๐ น.

๒. ปริมาณฝนสะสม ณ เวลา ๐๗.๐๐ น. (เมื่อวาน) - ๐๗.๐๐ น. (วันนี้) (ที่มา: กรมอุตุนิยมวิทยา)

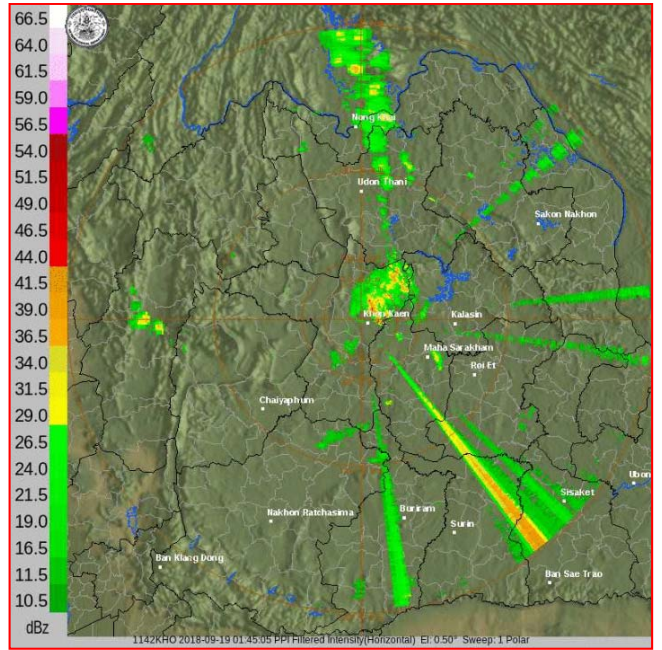


จุดตรวจวัด	ปริมาณฝน (มม.)
จ.นครนายก	๖๗.๐
จ.ระยอง	๔๖.๒
จ.ชลบุรี (สัตหีบ)	๔๕.๘
จ.กำแพงเพชร	๓๗.๘
จ.ตราด	๓๗.๓
จ.สกลนคร (สภข.)	๓๓.๐
จ.เพชรบูรณ์ (หล่มสัก)	๒๘.๖

๓.เรดาร์ตรวจอากาศ ณ วันที่ ๑๙ กันยายน ๒๕๖๑ (ที่มา: กรมอุตุนิยมวิทยา)



สถานีสุวรรณภูมิ เวลา ๐๘.๓๐ น.



สถานีขอนแก่น เวลา ๐๘.๔๕ น.

จากเรดาร์ตรวจอากาศจะพบว่ามียกลุ่มเมฆฝนกระจายทั่วทุกภาคของประเทศไทย

๔.สถานการณ์น้ำในอ่างเก็บน้ำขนาดใหญ่ ณ วันที่ ๑๘ กันยายน ๒๕๖๑ (ที่มา: กรมชลประทาน)

สภาพน้ำในอ่างเก็บน้ำขนาดใหญ่ปริมาณน้ำในอ่างฯ ๕๕,๐๔๓ ล้าน ลบ.ม. คิดเป็นร้อยละ ๗๘ (ปริมาณน้ำใช้การได้ ๓๑,๔๙๙ ล้าน ลบ.ม. คิดเป็นร้อยละ ๖๖) ปริมาณน้ำในอ่างฯ เทียบกับปี ๒๕๖๐ (๕๐,๑๓๘ ล้าน ลบ.ม. คิดเป็นร้อยละ ๗๑) มากกว่าปี ๒๕๖๐ จำนวน ๔,๙๐๕ ล้าน ลบ.ม. ปริมาณน้ำไหลลงอ่างฯ จำนวน ๓๓๕.๖๑ ล้าน ลบ.ม. ปริมาณน้ำระบาย จำนวน ๒๑๙.๐๐ ล้าน ลบ.ม. สามารถรับน้ำได้อีก ๑๕,๘๙๙ ล้าน ลบ.ม.

อ่างเก็บน้ำ	ปริมาณน้ำในอ่าง		ปริมาณน้ำใช้การได้		ปริมาณน้ำไหลลงอ่าง		ปริมาณน้ำระบาย		ปริมาณน้ำรับได้อีก (ล้าน ม.³) (ความจุที่ รนส- ปริมาณน้ำ ปัจจุบัน)
	ปริมาณ (ล้าน ม.³)	% น้ำเก็บกัก	ปริมาณ (ล้าน ม.³)	% น้ำใช้การ	วันนี้ (ล้าน ม.³)	เมื่อวาน (ล้าน ม.³)	วันนี้ (ล้าน ม.³)	เมื่อวาน (ล้าน ม.³)	
๑.ภูมิพล	๘,๔๕๙	๖๓	๔,๖๕๙	๔๘	๒๒.๕๔	๒๔.๘๖	๘.๐๐	๘.๐๐	๕,๐๐๓
๒.สิริกิติ์	๗,๘๕๔	๘๓	๕,๐๐๔	๗๕	๓๑.๐๑	๓๑.๐๕	๙.๐๐	๙.๐๗	๒,๖๕๔
๓.จุฬารัตน์	๑๑๒	๖๘	๗๕	๕๙	๐.๙๙	๑.๘๑	๑.๐๖	๑.๐๖	๖๙
๔.อุบลรัตน์	๗๒๓	๓๐	๑๔๒	๘	๕.๐๑	๘.๕๑	๐.๕๑	๐.๕๐	๓,๙๑๗
๕.ลำปาว	๑,๓๒๐	๖๗	๑,๒๒๐	๖๕	๑๕.๑๖	๕.๑๗	๕.๙๖	๗.๔๗	๑,๑๓๐
๖.สิรินธร	๑,๓๓๕	๖๘	๕๐๓	๔๔	๕.๗๕	๑๐.๖๑	๕.๐๗	๕.๓๘	๖๓๑
๗.ป่าสักชลสิทธิ์	๕๔๘	๕๗	๕๔๕	๕๗	๖๗.๐๙	๕๙.๓๒	๓๖.๓๔	๔๓.๒๕	๔๑๒
๘.ศรีนครินทร์	๑๖,๓๐๖	๙๒	๖,๐๔๑	๘๑	๓๖.๓๑	๓๕.๖๖	๒๘.๕๒	๓๐.๔๓	๒,๔๖๔
๙.วชิราลงกรณ์	๘,๒๖๒	๙๓	๕,๒๕๐	๙๐	๒๘.๕๑	๓๙.๘๕	๕๗.๕๒	๕๗.๖๖	๒,๗๓๘
๑๐.ขุนด่านปราการชล	๑๙๔	๘๖	๑๘๙	๘๖	๒.๓๔	๒.๑๗	๑.๙๖	๒.๖๗	๓๑
๑๑.รัชชประภา	๔,๗๓๕	๘๕	๓,๔๒๔	๘๐	๕๙.๘๗	๕๙.๓๐	๑๕.๑๕	๑๙.๗๔	๑,๓๖๙
๑๒.บางบาล	๖๖๘	๔๖	๓๙๒	๓๓	๓.๖๗	๒.๙๔	๓.๕๖	๓.๕๔	๙๒๒

๕. สถานการณ์น้ำในประเทศ ณ วันที่ ๑๖ - ๑๙ กันยายน ๒๕๖๑ (ที่มา: กรมชลประทาน)

สถานี	แม่น้ำ	อำเภอ	จังหวัด	ระดับ ตลิ่ง (ม.รทก.)	ระดับน้ำ (ม.รทก.)				แนวโน้ม	เปรียบ เทียบ ระดับ ตลิ่ง
					อาทิตย์	จันทร์	อังคาร	พุธ		
					๑๖ ก.ย.	๑๗ ก.ย.	๑๘ ก.ย.	๑๙ ก.ย.		
P.๑	ปิง	เมือง	เชียงใหม่	๓.๗๐	๑.๕๕	๑.๖๑	๑.๔๗	๑.๖๔	เพิ่มขึ้น	-๒.๐๖
W.๑C	วัง	เมือง	ลำปาง	๕.๒๐	-๐.๒๗	-๐.๔๘	-๐.๕๓	-๐.๕๐	เพิ่มขึ้น	-๕.๗
Y.๑๖	ยม	บางระกำ	พิษณุโลก	๗.๓๐	๕.๒๐	๕.๓๑	๕.๓๙	๕.๓๙	ทรงตัว	-๑.๘๙
N.๗A	น่าน	เมือง	พิจิตร	๙.๘๗	๔.๓๐	๔.๔๐	๔.๓๑	๓.๗๙	ลดลง	-๗.๓๙
C.๒	เจ้าพระยา	เมือง	นครสวรรค์	๒๖.๒๐	๒๐.๐๙	๒๐.๒๐	๒๐.๒๘	๒๐.๓๓	เพิ่มขึ้น	-๕.๘๗
C.๑๓	เจ้าพระยา	สรรพยา	ชัยนาท	๑๖.๓๔	๙.๓๙	๙.๕๘	๙.๗๐	๙.๗๐	ทรงตัว	-๖.๖๔
M.๖A	มูล	สตึก	บุรีรัมย์	๖.๐๐	๐.๓๒	๐.๒๗	๐.๒๙	๐.๒๘	ลดลง	-๕.๗๒
M.๗	มูล	เมือง	อุบลราชธานี	๗.๐๐	๕.๔๖	๕.๔๕	๕.๔๐	๕.๔๐	ทรงตัว	-๑.๖
M.๑๙๑	ลำตะคอง	เมือง	นครราชสีมา	๓.๐๐	๑.๖๖	๑.๕๓	๑.๓๔	๑.๓๑	ลดลง	-๑.๖๙
M.๖๙	ลำเซบก	โครงการพิเศษ	อุบลราชธานี	๗.๓๐	๕.๘๕	๕.๓๐	๔.๙๙	๕.๐๐	เพิ่มขึ้น	-๒.๓
X.๖๔	คลองท่าแซะ	ท่าแซะ	ชุมพร	๑๗.๑๓	๙.๑๙	๘.๗๓	๙.๒๒	๙.๘๙	เพิ่มขึ้น	-๗.๒๔
X.๑๔๙	คลองกลาย	นบพิตำ	นครศรีธรรมราช	๓๓.๙๖	๒๙.๐๑	๒๙.๑๘	๒๙.๒๑	๒๙.๑๐	ลดลง	-๔.๘๖
X.๒๗๔	แม่น้ำโก-ลก	แว้ง	นราธิวาส	๒๔.๑๘	๑๘.๖๐	๑๘.๕๗	๑๘.๖๖	๑๘.๗๓	เพิ่มขึ้น	-๕.๔๕
X.๓๗A	แม่น้ำตาปี	พระแสง	สุราษฎร์ธานี	๑๐.๗๖	๗.๑๑	๗.๗๘	๘.๕๘	๙.๐๘	เพิ่มขึ้น	-๑.๖๘

*** ยังไม่ได้รับรายงาน

๖. สถานการณ์น้ำในพื้นที่ลุ่มน้ำโขง ณ วันที่ ๑๘ กันยายน ๒๕๖๑ (ที่มา: Mekong River Commission (MRC))

สถานี	ปริมาณ ฝน ๒๔ ชม. (มม)	ระดับอ้างอิง (ม.รทก.)	ระดับตลิ่ง (ม.)	ระดับน้ำ (ม.) ๑๘ ก.ย.	เปรียบเทียบ ระดับตลิ่ง	ระดับน้ำคาดการณ์ (ม.)			แนว โน้ม
						๑๙ ก.ย.	๒๐ ก.ย.	๒๑ ก.ย.	
อ.เชียงแสน จ.เชียงราย	๓๐.๐	๓๕๗.๑๑๐	๑๒.๘๐	๕.๕๕	-๗.๒๕	๕.๓๖	๕.๑๙	๔.๙๕	ลดลง
อ.เชียงคาน จ.เลย	๐.๐	๑๙๔.๑๑๘	๑๖.๐๐	๑๑.๓๒	-๔.๖๘	๑๑.๒๖	๑๑.๑๒	๑๑.๐๒	ลดลง
อ.เมือง จ.หนองคาย	๙.๘	๑๕๓.๖๔๘	๑๒.๒๐	๙.๗๙	-๒.๔๑	๙.๔๕	๙.๓๖	๙.๑๙	ลดลง
อ.เมือง จ.นครพนม	๒๒.๖	๑๓๐.๙๖๑	๑๒.๐๐	๑๐.๐๕	-๑.๙๕	๙.๙๖	๑๐.๐๔	๙.๙๕	ลดลง
อ.เมือง จ.มุกดาหาร	๑๘.๓	๑๒๔.๒๑๙	๑๒.๕๐	๙.๙๓	-๒.๕๗	๙.๘๖	๙.๘๑	๙.๘๖	ลดลง
อ.โขงเจียม จ.อุบลราชธานี	๒.๘	๘๙.๐๓๐	๑๔.๕๐	๑๑.๖๙	-๒.๘๑	๑๑.๔๖	๑๑.๓๒	๑๑.๒๑	ลดลง

๖. สถานการณ์เตือนภัย Early Warning ณ วันที่ ๑๙ กันยายน ๒๕๖๑ (ที่มา: สำนักวิจัย พัฒนาและอุทกวิทยา กรมทรัพยากรน้ำ)

[เวลา ๑๕.๐๐ น.(เมื่อวาน) - ๐๘.๐๐ น. (วันนี้)]

การแจ้งเตือน	สถานี	การแจ้งเตือน
เตือนสีแดง (อพยพ)	-	-
เตือนสีเหลือง (เตือนภัย)	บ้านไต้โดน ตำบลบางสวรรค์ อำเภอพระแสง จังหวัดสุราษฎร์ธานี บ้านขุนสถาน ตำบลสันทะ อำเภอนาน้อย จังหวัดน่าน บ้านนอกด่าน ตำบลแม่พูล อำเภอลับแล จังหวัดอุตรดิตถ์	ระดับน้ำ ๔.๘๒ เมตร ระดับวิกฤต ๕.๕๐ เมตร ปริมาณฝนสะสม ๑๒ ชั่วโมง ๙๘.๐ มิลลิเมตร ปริมาณฝนสะสม ๑๒ ชั่วโมง ๙๘.๐ มิลลิเมตร
เตือนสีเขียว (ฝ้าระวัง)	บ้านน้ำพร้าว ตำบลนางพญา อำเภอท่าปลา จังหวัดอุตรดิตถ์ บ้านห้วยปุก ตำบลสะเนียน อำเภอมือง่าน จังหวัดน่าน บ้านนาตอง ตำบลช่อแฮ อำเภอเมืองแพร่ จังหวัดแพร่ บ้านช่วงขมภู ตำบลเตาปูน อำเภอสอง จังหวัดแพร่	ปริมาณฝนสะสม ๑๒ ชั่วโมง ๘๖.๕ มิลลิเมตร ปริมาณฝนสะสม ๑๒ ชั่วโมง ๘๓.๕ มิลลิเมตร ปริมาณฝนสะสม ๑๒ ชั่วโมง ๘๓.๐ มิลลิเมตร ปริมาณฝนสะสม ๑๒ ชั่วโมง ๙๑.๕ มิลลิเมตร

๗.สถานการณ์ธรณีพิบัติภัย ณ วันที่ ๑๘ กันยายน ๒๕๖๑ (ที่มา : กรมทรัพยากรธรณี)

ไม่มีสถานการณ์ธรณีพิบัติภัย

๘. เหตุการณ์วิกฤตน้ำปัจจุบัน ณ วันที่ ๑๙ กันยายน ๒๕๖๑ [เวลา ๑๕.๐๐ น.(เมื่อวาน) - ๐๘.๐๐ น. (วันนี้)]

จ.เชียงราย - สถานการณ์ฝนตกหนักหลายพื้นที่ส่งผลให้ปริมาณน้ำในแม่น้ำสาย ซึ่งกั้นระหว่างพรมแดน อ.แม่สาย จ.เชียงราย กับจังหวัดท่าขี้เหล็ก ประเทศพม่า มีระดับเพิ่มขึ้นอย่างรวดเร็ว จนเอ่อล้นเข้าท่วมร้านอาหารริมน้ำสูง ๒๐-๓๐ เซนติเมตร จนต้องปิดบริการ

นอกจากนี้ ยังต้องปิดเส้นทางจราจรทางลอดใต้สะพานข้ามพรมแดน หลังระดับน้ำในแม่น้ำสายเพิ่มสูงเกินจุดวิกฤตที่ ๔ เมตร น้ำไหลเข้าท่วมร้านค้าในตลาดสายลมจอย ย่านเศรษฐกิจของพื้นที่ สูง ๕-๑๐ เซนติเมตร บรรดาผู้ค้าต่างเก็บสินค้าไว้บนพื้นที่สูง และร้านค้าบางส่วนต้องปิดให้บริการ (ที่มา : mgronline.com)

๙. สถานการณ์อุทกภัย ณ วันที่ ๑๙ กันยายน ๒๕๖๑ (ที่มา : กรมป้องกันและบรรเทาสาธารณภัย)

สถานการณ์อุทกภัยจากมรสุมตะวันตกเฉียงใต้ ตั้งแต่วันที่ ๑๗ ส.ค. - ๑๙ ก.ย. ๖๑ ทำให้เกิดน้ำท่วมฉับพลัน น้ำป่าไหลหลาก น้ำล้นตลิ่ง และดินถล่ม ในพื้นที่ ๒๓ จังหวัด (น่าน เชียงราย ลำปาง พะเยา เชียงใหม่ แม่ฮ่องสอน หนองคาย นครพนม บึงกาฬ เพชรบุรี สกลนคร ลพบุรี นครนายก ชัยภูมิ เพชรบูรณ์ พิจิตร กาฬสินธุ์ อุบลราชธานี ปราจีนบุรี สระบุรี ลพบุรี ฉะเชิงเทรา สตูล และตราด) ๑๘ อำเภอ ๕๓๓ ตำบล ๒,๘๘๕ หมู่บ้าน ประชาชนได้รับผลกระทบ ๗๐,๒๘๔ ครัวเรือน ๒๒๔,๐๘๔ คน **ผู้เสียชีวิต ๕ ราย** (พะเยา น่าน เชียงราย หนองคาย ฉะเชิงเทรา) **สถานการณ์คลี่คลายแล้ว ๑๙ จังหวัด** (น่าน ลำปาง พะเยา เชียงใหม่ แม่ฮ่องสอน เพชรบูรณ์ เชียงราย พิจิตร ชัยภูมิ สระบุรี ลพบุรี หนองคาย อุบลราชธานี กาฬสินธุ์ บึงกาฬ นครพนม ตราด สกลนคร เพชรบุรี) **ปัจจุบันยังคงมีสถานการณ์ในพื้นที่ ๕ จังหวัด** (นครนายก ปราจีนบุรี ฉะเชิงเทรา สตูล น่าน) ๑๔ อำเภอ ๖๐ ตำบล ๓๘๐ หมู่บ้าน ประชาชนได้รับผลกระทบ ๑๔,๒๖๐ ครัวเรือน ๔๑,๒๔๐ คน

๑๐. การคาดหมายลักษณะอากาศ ๗ วันข้างหน้า (ระหว่างวันที่ ๑๘ - ๒๔ กันยายน ๒๕๖๑)

ในช่วงวันที่ ๑๘-๑๙ ก.ย. ๖๑ ภาคเหนือ ภาคกลางด้านตะวันตก ภาคตะวันออก และภาคใต้ ยังคงมีฝนตกหนักบางแห่ง สำหรับคลื่นลมบริเวณทะเลอันดามันและอ่าวไทยตอนบนจะมีกำลังแรง โดยมีคลื่นสูง ๒-๔ เมตร ส่วนในช่วงวันที่ ๒๐-๒๔ ก.ย. ๖๑ ภาคเหนือตอนล่าง ภาคกลาง ภาคตะวันออก และภาคใต้ ยังคงมีฝนตกต่อเนื่องและมีฝนตกหนักบางแห่ง ส่วนภาคเหนือตอนบนและภาคตะวันออกเฉียงเหนือมีปริมาณฝนลดลง สำหรับคลื่นลมบริเวณทะเลอันดามันและอ่าวไทยตอนบน มีกำลังปานกลาง โดยมีคลื่นสูงประมาณ ๒ เมตรขอควรระวัง ขอให้ประชาชนบริเวณภาคเหนือ ภาคกลาง ภาคตะวันออก และภาคใต้ ระวังผลกระทบจากฝนตกหนักและฝนที่ตกสะสมต่อเนื่อง ซึ่งอาจทำให้เกิดน้ำท่วมฉับพลัน น้ำป่าไหลหลาก น้ำล้นตลิ่ง และดินโคลนถล่มไว้ด้วย ตลอดช่วง สำหรับชาวเรือบริเวณทะเลอันดามันและอ่าวไทยตอนบน ควรเดินเรือด้วยความระมัดระวัง และเรือเล็กบริเวณทะเลอันดามันควรงดออกจากฝั่ง จนถึงวันที่ ๑๙ ก.ย. ๖๑

๑๑. โครงการพัฒนาแหล่งน้ำ (กรมทรัพยากรน้ำ ข้อมูล ณ วันที่ ๒๔ สิงหาคม ๒๕๖๑)

ลำดับที่	ชื่อโครงการ	พื้นที่ดำเนินการ				ความจุเก็บกัก (ล้าน ลบ.ม.)	ปริมาณปัจจุบัน (ล้าน ลบ.ม.)
		ตำบล	อำเภอ	จังหวัด	ลุ่มน้ำหลัก		
๑	โครงการอนุรักษ์ฟื้นฟูแหล่งน้ำห้วยไม้เต็ง		บ้านคา,สวนผึ้ง	ราชบุรี	แม่กลอง	วางท่อผันน้ำ	-
๒	โครงการอนุรักษ์ฟื้นฟูแหล่งน้ำหนองแมฆหลวง	ต.แม่ปู่	แม่พริก	ลำปาง	วัง	๒.๖๙	๐.๒๗
๓	โครงการอนุรักษ์ฟื้นฟูแหล่งน้ำทุ่งกระเด็น	เย็บปราสาท,ท่าโพธิ์, ทุ่งกระเด็น, ทุ่งตาด	หนองกี่	บุรีรัมย์	มูล	๘.๖๓	๔.๙๓
๔	โครงการอนุรักษ์ฟื้นฟูแหล่งน้ำบึงกิว (บึงจิว)	ธงธานี,บึงนคร	ธวัชบุรี	ร้อยเอ็ด	ชี	๔.๘๖	๔.๘๖
๕	โครงการอนุรักษ์ฟื้นฟูแหล่งน้ำหนองตีนตอย	สามเงา,ยกกระบัตร	สามเงา	ตาก	วัง	๕.๕๐	๕.๕๐
๖	โครงการอนุรักษ์ฟื้นฟูแหล่งน้ำหนองบัวพระเจ้าหลวง	เชิงดอย	ดอกสะเก็ด	เชียงใหม่	ปิง	๐.๔๕	๐.๔๕
๗	โครงการอนุรักษ์ฟื้นฟูแหล่งน้ำคลองพระปรัง		กบินทร์บุรี	ปราจีนบุรี	ปราจีนบุรี	ก่อสร้างฝาย	-
๘	โครงการอนุรักษ์ฟื้นฟูแหล่งน้ำหนองบัวลอย	แม่ยม	เมือง	แพร่	ยม	๒.๕๐	๒.๕๐
๙	โครงการอนุรักษ์ฟื้นฟูแหล่งน้ำคลองหลุมทองกลาง	สิงหนาท	ลาดบัวหลวง	พระนครศรีอยุธยา	เจ้าพระยา	-	-
๑๐	โครงการอนุรักษ์ฟื้นฟูแหล่งน้ำบึงสีไฟ		เมือง	พิจิตร	น่าน	๐.๖๐	๐.๖๐
๑๑	โครงการอนุรักษ์ฟื้นฟูแหล่งน้ำพื้นที่บางระกำ		บางระกำ	พิษณุโลก	ยม	๒.๐๑	๒.๐๑
๑๒	โครงการอนุรักษ์ฟื้นฟูแหล่งน้ำห้วยหลวง-หนองหยาฯ		กุมภวาปี	อุดรธานี	ชี	๑๐๗.๘๗	๙๑.๘๔
๑๓	โครงการอนุรักษ์ฟื้นฟูแหล่งน้ำโครงการลำน้ำอิง		แม่ใจ,เมือง	พะเยา	โขง	๑.๐๓	๑.๑๘
๑๔	โครงการอนุรักษ์ฟื้นฟูแหล่งน้ำหนองลาดควาย	นาแต่	คำตากล้า	สกลนคร	โขง	๓.๔๕	๔.๙๓
๑๕	โครงการอนุรักษ์ฟื้นฟูแหล่งน้ำแระแม (พื้นที่แก้มลิงบึงเชียงตึก)	แระแม,ในเมือง	เมือง	อุบลราชธานี	มูล	๒.๐๐	๑.๓๔
	รวม					๑๔๑.๕๙	๑๒๐.๔๑

๑๒. การช่วยเหลือเพื่อบรรเทาสถานการณ์อุทกภัย (กรมทรัพยากรน้ำ)

สรุปการสูบน้ำ และบริการน้ำดื่ม เพื่อช่วยเหลือสถานการณ์ภัยแล้งและอุทกภัยตั้งแต่ ๑ มิถุนายน - ๓๑ กันยายน พ.ศ. ๒๕๖๑

หน่วยงาน	จังหวัด	ปริมาณสูบน้ำ(ลบ.ม.)	ปริมาณแจกจ่ายน้ำ (ลิตร)	ประโยชน์ที่ได้รับ		
				อุปโภค-บริโภค		
				ครัวเรือน	ประชากร	พื้นที่
ภาค ๒	นครสวรรค์	๒,๐๘๐,๐๘๐	-	๕๗๐	๑,๘๘๐	๖,๒๐๐
	สมุทรปราการ	๒๒๑,๔๐๐	-	-	-	-
	อุทัยธานี	๗๒,๙๐๐	-	-	-	๑,๒๐๐
ภาค ๓	อุดรธานี	๑๑๘,๑๔๐	-	๑,๖๘๖	๓,๙๐๐	-
ภาค ๔	กาฬสินธุ์	๗๐,๘๐๐	-	๔๓๐	๒,๑๕๐	-
	ชัยภูมิ	๘๑,๒๐๐	-	๙๐	๔๕๐	-
	ขอนแก่น	๘๑,๒๔๐	-	๖๗๕	๓,๒๗๐	-
ภาค ๖	ปราจีนบุรี	๗๔๖,๐๐๐	-	๘,๗๙๙	๒๐,๖๖๑	๑๒๐
	นครนายก	๑๑๒,๐๐๐	-	๑,๓๐๐	๒,๐๐๐	-
ภาค ๗	เพชรบุรี	๑,๐๙๘,๓๖๐	-	๓,๙๔๓	๑๔,๑๙๓	๙๗๙
	ราชบุรี	๓๕,๖๔๐	-	๘๐	๑๕๐	๑๐๐
ภาค ๙	น่าน	๖๗,๕๐๐	-	๒๐๐	๘๐๐	-
ภาค ๑๐	กระบี่	๑๒,๘๐๐	-	๙๙	๒๖๒	-
		๔,๗๙๘,๐๖๐	-	๑๗,๘๗๒	๔๙,๗๑๖	๘,๕๙๙

จึงเรียนมาเพื่อโปรดทราบ

นายวรศาสน์ อภัยพงษ์
อธิบดีกรมทรัพยากรน้ำ