



รายงานการเฝ้าระวังติดตามสถานการณ์น้ำ ๒๔ ชั่วโมง

ศูนย์ป้องกันวิกฤติน้ำ กรมทรัพยากรน้ำ กระทรวงทรัพยากรธรรมชาติและสิ่งแวดล้อม
โทรศัพท์ ๐ ๒๒๔๘ ๖๖๓๑ โทรสาร ๐ ๒๒๔๘ ๖๖๒๙ <http://www.dwr.go.th>

รายงานฉบับที่ ๕๒๓/๒๕๖๑

เวลา ๐๘.๐๐ น.

วันที่ ๒๐ กันยายน ๒๕๖๑

เรื่อง รายงานการเฝ้าระวังติดตามสถานการณ์น้ำ ๒๔ ชั่วโมง

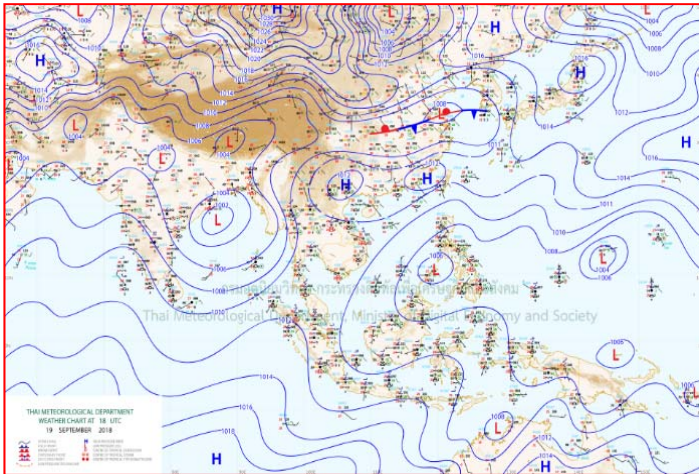
เรียน รมว.ทส. เลขาธิการ รมว.ทส.ปท.ทส. รอง ปท.ทส. อทน. รอง อทน. และหน่วยงานที่เกี่ยวข้อง

กรมทรัพยากรน้ำขอรายงานการเฝ้าระวังและติดตามสถานการณ์น้ำ ประจำวันที่ ๒๐ กันยายน ๒๕๖๑ ดังนี้

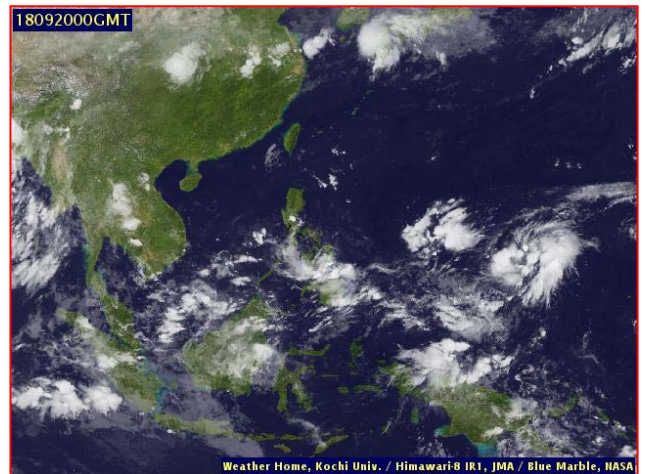
๑. สภาวะอากาศ เวลา ๐๖.๐๐ น. (ที่มา: กรมอุตุนิยมวิทยา)

พยากรณ์อากาศ ๒๔ ชั่วโมงข้างหน้า บริเวณด้านรับลมมรสุมของภาคเหนือ ภาคกลาง ภาคตะวันออก และภาคใต้ ยังคงมีฝนตกต่อเนื่อง ขอให้ประชาชนบริเวณดังกล่าวระวังอันตรายจากฝนที่ตกสะสม ซึ่งจะทำให้เกิดน้ำท่วมฉับพลัน และน้ำป่าไหลหลากไว้ด้วย

สำหรับคลื่นลมบริเวณทะเลอันดามันตอนบนมีคลื่นสูง ๒-๓ เมตร และอ่าวไทยตอนบนมีคลื่นสูงประมาณ ๒ เมตร ขอให้ชาวเรือควรเดินเรือด้วยความระมัดระวัง และเรือเล็กบริเวณทะเลอันดามันตอนบนควรงดออกจากฝั่งในระยะนี้

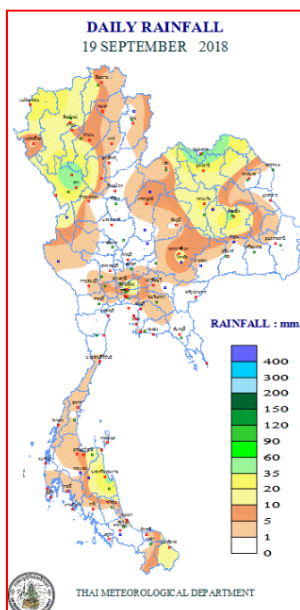


แผนที่อากาศ วันที่ ๒๐ ก.ย. ๒๕๖๑ เวลา ๐๑.๐๐ น.



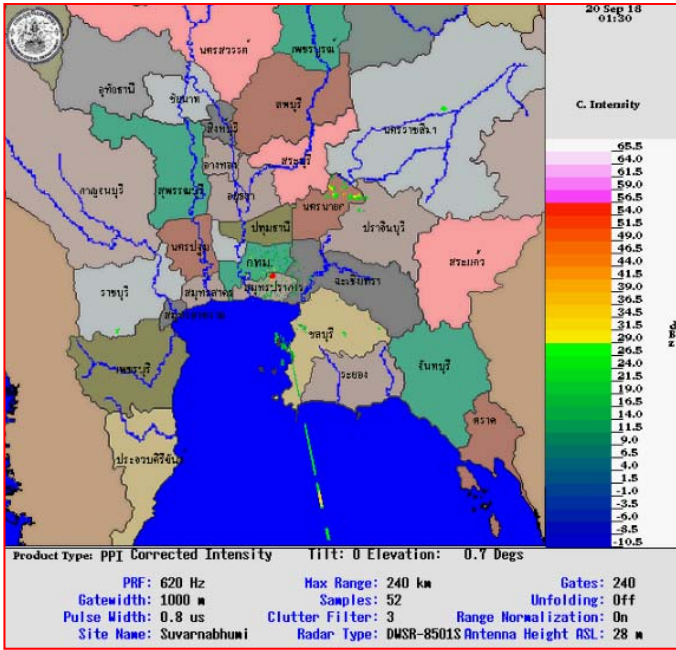
ภาพถ่ายดาวเทียม วันที่ ๒๐ ก.ย. ๒๕๖๑ เวลา ๐๗.๐๐ น.

๒. ปริมาณฝนสะสม ณ เวลา ๐๗.๐๐ น. (เมื่อวาน) - ๐๗.๐๐ น. (วันนี้) (ที่มา: กรมอุตุนิยมวิทยา)

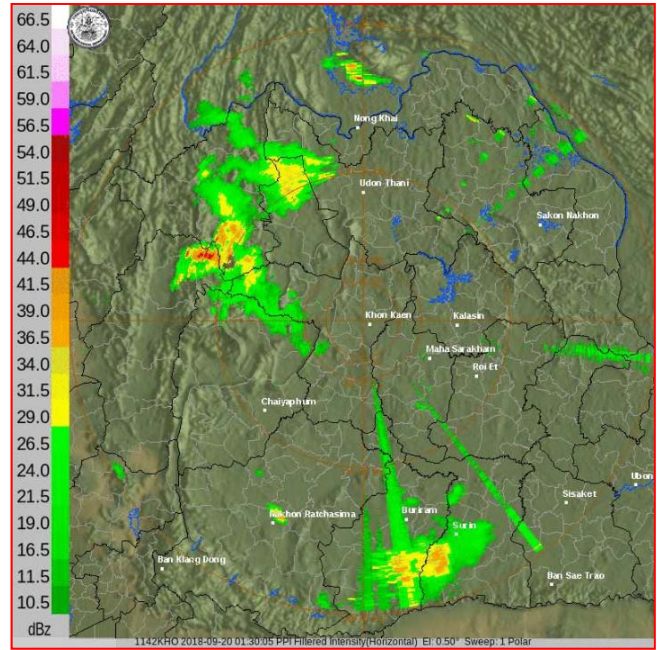


จุดตรวจวัด	ปริมาณฝน (มม.)
จ.ลำปาง (เถิน)	๕๒.๘
จ.ร้อยเอ็ด (สภข.)	๔๘.๔
จ.ตาก	๔๐.๓
จ.นครศรีธรรมราช (สภข.)	๓๙.๖
จ.ตาก (ดอยมูเซอ สภข.)	๓๗.๙
จ.เชียงใหม่ (ดอยอ่างขาง)	๓๓.๑
จ.แม่ฮ่องสอน	๓๑.๘

๓. เรดาร์ตรวจอากาศ ณ วันที่ ๒๐ กันยายน ๒๕๖๑ (ที่มา: กรมอุตุนิยมวิทยา)



สถานีสุวรรณภูมิ เวลา ๐๘.๓๐ น.



สถานีขอนแก่น เวลา ๐๘.๓๐ น.

จากเรดาร์ตรวจอากาศจะพบว่ามียกลุ่มเมฆฝนกระจายทั่วทุกภาคของประเทศไทย

๔. สถานการณ์น้ำในอ่างเก็บน้ำขนาดใหญ่ ณ วันที่ ๑๙ กันยายน ๒๕๖๑ (ที่มา: กรมชลประทาน)

สภาพน้ำในอ่างเก็บน้ำขนาดใหญ่ปริมาณน้ำในอ่างฯ ๕๕,๒๕๔ ล้าน ลบ.ม. คิดเป็นร้อยละ ๗๘ (ปริมาณน้ำใช้การได้ ๓๑,๗๑๐ ล้าน ลบ.ม. คิดเป็นร้อยละ ๖๗) ปริมาณน้ำในอ่างฯ เทียบกับปี ๒๕๖๐ (๕๐,๖๓๐ ล้าน ลบ.ม. คิดเป็นร้อยละ ๗๑) มากกว่าปี ๒๕๖๐ จำนวน ๔,๖๒๔ ล้าน ลบ.ม. ปริมาณน้ำไหลลงอ่างฯ จำนวน ๓๐๕.๖๐ ล้าน ลบ.ม. ปริมาณน้ำระบาย จำนวน ๑๙๖.๖๒ ล้าน ลบ.ม. สามารถรับน้ำได้อีก ๑๕,๖๘๗ ล้าน ลบ.ม.

อ่างเก็บน้ำ	ปริมาณน้ำในอ่าง		ปริมาณน้ำใช้การได้		ปริมาณน้ำไหลลงอ่าง		ปริมาณน้ำระบาย		ปริมาณน้ำรับได้อีก (ล้าน ม.³) (ความจุที่ รนส- ปริมาณน้ำปัจจุบัน)
	ปริมาณ (ล้าน ม.³)	% น้ำเก็บกัก	ปริมาณ (ล้าน ม.³)	% น้ำใช้การ	วันนี้ (ล้าน ม.³)	เมื่อวาน (ล้าน ม.³)	วันนี้ (ล้าน ม.³)	เมื่อวาน (ล้าน ม.³)	
๑.ภูมิพล	๘,๔๗๗	๖๓	๔,๖๗๗	๔๘	๒๗.๒๖	๒๒.๕๔	๘.๐๐	๘.๐๐	๔,๙๘๕
๒.สิริกิติ์	๗,๘๗๓	๘๓	๕,๐๒๓	๗๕	๒๘.๗๐	๓๑.๐๑	๙.๐๓	๙.๐๐	๒,๖๓๕
๓.จุฬารัตน์	๑๑๑	๖๘	๗๔	๕๘	๐.๔๒	๐.๙๙	๑.๐๔	๑.๐๖	๗๐
๔.อุบลรัตน์	๗๓๐	๓๐	๑๔๙	๘	๘.๖๕	๕.๐๑	๐.๕๗	๐.๕๑	๓,๙๑๐
๕.ลำปาว	๑,๓๒๔	๖๗	๑,๒๒๔	๖๕	๑๐.๕๐	๑๕.๑๖	๕.๙๐	๕.๙๖	๑,๑๒๖
๖.สิรินธร	๑,๓๓๗	๖๘	๕๐๖	๔๕	๗.๙๗	๕.๗๕	๕.๐๐	๕.๐๗	๖๒๙
๗.ป่าสักชลสิทธิ์	๕๖๓	๕๙	๕๖๐	๕๘	๕๓.๙๒	๖๗.๐๙	๓๖.๓๒	๓๖.๓๔	๓๙๗
๘.ศรีนครินทร์	๑๖,๓๐๖	๙๒	๖,๐๔๑	๘๑	๒๙.๔๐	๓๖.๓๑	๒๖.๗๒	๒๘.๕๒	๒,๔๖๔
๙.วชิราลงกรณ์	๘,๒๒๘	๙๓	๕,๒๑๖	๘๙	๒๒.๓๖	๒๘.๕๑	๖๕.๐๖	๕๗.๕๒	๒,๗๗๒
๑๐.ขุนด่านปราการชล	๑๙๕	๘๗	๑๙๑	๘๗	๓.๑๐	๒.๓๔	๑.๗๑	๑.๙๖	๓๐
๑๑.รัชชประภา	๔,๘๐๗	๘๕	๓,๔๕๕	๘๑	๔๕.๗๓	๕๙.๘๗	๑๓.๙๗	๑๕.๑๕	๑,๓๓๗
๑๒.บางบาล	๖๗๔	๔๖	๓๙๘	๓๔	๙.๙๐	๓.๖๗	๓.๕๖	๓.๕๖	๙๑๖

๕. สถานการณ์น้ำในประเทศ ณ วันที่ ๑๗ - ๒๐ กันยายน ๒๕๖๑ (ที่มา: กรมชลประทาน)

สถานี	แม่น้ำ	อำเภอ	จังหวัด	ระดับตลิ่ง (ม.รทก.)	ระดับน้ำ (ม.รทก.)				แนวโน้ม	เปรียบเทียบระดับตลิ่ง
					จันทร์	อังคาร	พุธ	พฤหัสบดี		
					๑๗ ก.ย.	๑๘ ก.ย.	๑๙ ก.ย.	๒๐ ก.ย.		
P.๑	ปิง	เมือง	เชียงใหม่	๓.๗๐	๑.๖๑	๑.๔๗	๑.๖๔	๑.๘๔	เพิ่มขึ้น	-๑.๘๖
W.๑C	วัง	เมือง	ลำปาง	๕.๒๐	-๐.๔๘	-๐.๕๓	-๐.๕๐	-๐.๔๐	เพิ่มขึ้น	-๕.๖
Y.๑๖	ยม	บางระกำ	พิษณุโลก	๗.๓๐	๕.๓๑	๕.๓๙	๕.๓๙	๕.๔๑	เพิ่มขึ้น	-๑.๘๗
N.๗A	น่าน	เมือง	พิจิตร	๙.๘๗	๔.๔๐	๔.๓๑	๓.๗๙	๓.๔๓	ลดลง	-๗.๗๕
C.๒	เจ้าพระยา	เมือง	นครสวรรค์	๒๖.๒๐	๒๐.๒๐	๒๐.๒๘	๒๐.๓๓	๒๐.๒๗	ลดลง	-๕.๙๓
C.๑๓	เจ้าพระยา	สรรพยา	ชัยนาท	๑๖.๓๔	๙.๕๘	๙.๗๐	๙.๗๐	๙.๗๐	ทรงตัว	-๖.๖๔
M.๖A	มูล	สตึก	บุรีรัมย์	๖.๐๐	๐.๒๗	๐.๒๙	๐.๒๘	๐.๒๗	ลดลง	-๕.๗๓
M.๗	มูล	เมือง	อุบลราชธานี	๗.๐๐	๕.๔๕	๕.๔๐	๕.๔๐	๕.๓๓	ลดลง	-๑.๖๗
M.๑๙๑	ลำตะคอง	เมือง	นครราชสีมา	๓.๐๐	๑.๕๓	๑.๓๔	๑.๓๑	๑.๓๕	เพิ่มขึ้น	-๑.๖๕
M.๖๙	ลำเซบก	ดงหลวง	อุบลราชธานี	๗.๓๐	๕.๓๐	๔.๙๙	๕.๐๐	๔.๗๗	ลดลง	-๒.๕๓
X.๖๔	คลองท่าแซะ	ท่าแซะ	ชุมพร	๑๗.๑๓	๘.๗๓	๙.๒๒	๙.๘๙	๘.๙๑	เพิ่มขึ้น	-๘.๒๒
X.๑๔๙	คลองกลาย	นบพิตำ	นครศรีธรรมราช	๓๓.๙๖	๒๙.๑๘	๒๙.๒๒	๒๙.๑๐	๒๙.๐๐	ลดลง	-๔.๙๖
X.๒๗๔	แม่น้ำโก-ลก	แว้ง	นราธิวาส	๒๔.๑๘	๑๘.๕๗	๑๘.๖๖	๑๘.๗๓	๑๘.๙๕	เพิ่มขึ้น	-๕.๒๓
X.๓๗A	แม่น้ำตาปี	พระแสง	สุราษฎร์ธานี	๑๐.๗๖	๗.๗๘	๘.๕๘	๙.๐๘	๙.๓๔	เพิ่มขึ้น	-๑.๔๒

*** ยังไม่ได้รับรายงาน

๖. สถานการณ์น้ำในพื้นที่ลุ่มน้ำโขง ณ วันที่ ๑๙ กันยายน ๒๕๖๑ (ที่มา: Mekong River Commission (MRC))

สถานี	ปริมาณฝน ๒๔ ชม. (มม)	ระดับอ้างอิง (ม.รทก.)	ระดับตลิ่ง (ม.)	ระดับน้ำ (ม.) ๑๙ ก.ย.	เปรียบเทียบระดับตลิ่ง	ระดับน้ำคาดการณ์ (ม.)			แนวโน้ม
						๒๐ ก.ย.	๒๑ ก.ย.	๒๒ ก.ย.	
อ.เชียงแสน จ.เชียงราย	๐.๐	๓๕๗.๑๑๐	๑๒.๘๐	๕.๖๓	-๗.๑๗	๕.๔๗	๕.๑๕	๕.๐๒	ลดลง
อ.เชียงคาน จ.เลย	๑๔.๗	๑๙๔.๑๑๘	๑๖.๐๐	๑๑.๓๓	-๔.๖๗	๑๑.๓๘	๑๑.๔๓	๑๑.๓๕	เพิ่มขึ้น
อ.เมือง จ.หนองคาย	๓.๔	๑๕๓.๖๔๘	๑๒.๒๐	๙.๔๓	-๒.๗๗	๙.๕๑	๙.๕๘	๙.๖๕	เพิ่มขึ้น
อ.เมือง จ.นครพนม	๐.๓	๑๓๐.๙๖๑	๑๒.๐๐	๙.๘๙	-๒.๑๑	๙.๘๐	๙.๗๕	๙.๗๖	ลดลง
อ.เมือง จ.มุกดาหาร	๕.๕	๑๒๔.๒๑๙	๑๒.๕๐	๙.๘๑	-๒.๖๙	๙.๗๔	๙.๖๗	๙.๖๓	ลดลง
อ.โขงเจียม จ.อุบลราชธานี	๑.๐	๘๙.๐๓๐	๑๔.๕๐	๑๑.๕๙	-๒.๙๑	๑๑.๓๘	๑๑.๒๕	๑๑.๑๒	ลดลง

๖. สถานการณ์เตือนภัย Early Warning ณ วันที่ ๒๐ กันยายน ๒๕๖๑ (ที่มา: สำนักวิจัย พัฒนาและอุทกวิทยา กรมทรัพยากรน้ำ) [เวลา ๑๕.๐๐ น.(เมื่อวาน) - ๐๘.๐๐ น. (วันนี้)]

การแจ้งเตือน	สถานี	การแจ้งเตือน
เตือนสีแดง (อพยพ)	-	-
เตือนสีเหลือง (เตือนภัย)	บ้านบางหยด ตำบลลิป็น อำเภอพระแสง จังหวัดสุราษฎร์ธานี	ระดับน้ำ ๕.๗๒ เมตร ระดับวิกฤต ๖.๒๐ เมตร
เตือนสีเขียว (เฝ้าระวัง)	บ้านน้ำพร้าว ตำบลนางพญา อำเภอท่าปลา จังหวัดอุตรดิตถ์	ปริมาณฝนสะสม ๑๒ ชั่วโมง ๘๒.๕ มิลลิเมตร

๗. สถานการณ์ธรณีพิบัติภัย ณ วันที่ ๑๙ กันยายน ๒๕๖๑ (ที่มา : กรมทรัพยากรธรณี)

ประกาศเฝ้าระวังแจ้งเตือนภัยดินถล่มและน้ำป่าไหลหลาก ฉบับที่ ๑๕/๒๕๖๑ ในพื้นที่จังหวัดน่าน อุตรดิตถ์ เชียงใหม่ เชียงราย แม่ฮ่องสอน นครนายก ปราจีนบุรี สระแก้ว ตรัง จันทบุรี ระนอง พังงา สุราษฎร์ธานี และนครศรีธรรมราช โดยให้อาสาสมัครเครือข่ายฯ ทำการเฝ้าระวังเป็นพิเศษ ในระหว่างวันที่ ๑๗ - ๑๙ ก.ย. ๖๑

๘. เหตุการณ์วิกฤตน้ำปัจจุบัน ณ วันที่ ๒๐ กันยายน ๒๕๖๑ [เวลา ๑๕.๐๐ น.(เมื่อวาน) - ๐๘.๐๐ น. (วันนี้)]

จ.พิจิตร - สถานการณ์อุทกภัยในพื้นที่ ยังคงวิกฤติฝนที่ตกชุกจากอิทธิพลของพายุมังคุด และน้ำสะสมจากฝนที่ตกตลอดทั้งเดือนที่ผ่านมา ส่งผลให้น้ำท่วมขังบ้านเรือนประชาชนในพื้นที่ หมู่ที่ ๔ บ้านเนินยาว ต.วังกรด อ.เมือง ซึ่งเป็นหมู่บ้านที่อยู่ในพื้นที่ลุ่มต่ำ ระดับน้ำที่มีปริมาณมากเอ่อเข้าท่วมบ้านเรือนกว่า ๔๐ หลังคาเรือน ระดับน้ำท่วมสูงเกือบ ๒ เมตร ท่วมยาวนานเกือบ ๒ เดือน ประชาชนใช้ชีวิตอย่างยากลำบาก อยู่ในตัวอาคารบ้านเพียงอย่างเดียว เนื่องจากระดับน้ำท่วมบริเวณชั้นล่างของบ้าน และต้องใช้เรือในการสัญจรเข้าออกในหมู่บ้าน

๙. สถานการณ์อุทกภัย ณ วันที่ ๑๙ กันยายน ๒๕๖๑ (ที่มา : กรมป้องกันและบรรเทาสาธารณภัย)

สถานการณ์อุทกภัยจากมรสุมตะวันตกเฉียงใต้ ตั้งแต่วันที่ ๑๗ ส.ค. - ๑๙ ก.ย. ๖๑ ทำให้เกิดน้ำท่วมฉับพลัน น้ำป่าไหลหลาก น้ำล้นตลิ่ง และดินถล่ม ในพื้นที่ ๒๓ จังหวัด (น่าน เชียงราย ลำปาง พะเยา เชียงใหม่ แม่ฮ่องสอน หนองคาย นครพนม บึงกาฬ เพชรบูรณ์ สกลนคร ลพบุรี นครนายก ชัยภูมิ เพชรบูรณ์ พิจิตร กาฬสินธุ์ อุบลราชธานี ปราจีนบุรี สระบุรี ลพบุรี ฉะเชิงเทรา สตูล และตราด) ๑๑๘ อำเภอ ๕๒๓ ตำบล ๒,๘๘๕ หมู่บ้าน ประชาชนได้รับผลกระทบ ๗๐,๒๘๔ ครัวเรือน ๒๒๔,๐๘๔ คน ผู้เสียชีวิต ๕ ราย (พะเยา น่าน เชียงราย หนองคาย ฉะเชิงเทรา) สถานการณ์คลี่คลายแล้ว ๑๙ จังหวัด (น่าน ลำปาง พะเยา เชียงใหม่ แม่ฮ่องสอน เพชรบูรณ์ เชียงราย พิจิตร ชัยภูมิ สระบุรี ลพบุรี หนองคาย อุบลราชธานี กาฬสินธุ์ บึงกาฬ นครพนม ตราด สกลนคร เพชรบูรณ์) ปัจจุบันยังคงมีสถานการณ์ในพื้นที่ ๕ จังหวัด (นครนายก ปราจีนบุรี ฉะเชิงเทรา สตูล น่าน) ๑๔ อำเภอ ๖๐ ตำบล ๓๘๐ หมู่บ้าน ประชาชนได้รับผลกระทบ ๑๔,๒๖๐ ครัวเรือน ๔๑,๒๔๐ คน

๑๐. การคาดหมายลักษณะอากาศ ๗ วันข้างหน้า (ระหว่างวันที่ ๑๙ - ๒๕ กันยายน ๒๕๖๑)

ในช่วงวันที่ ๑๙-๒๐ ก.ย. ๖๑ ภาคกลาง ภาคตะวันออก และภาคใต้ ยังคงมีฝนตกหนักบางแห่ง ส่วนภาคเหนือและภาคตะวันออกเฉียงเหนือ มีฝนลดลง สำหรับคลื่นลมบริเวณทะเลอันดามันตอนบน โดยมีคลื่นสูง ๒-๔ เมตร ส่วนในช่วงวันที่ ๒๑-๒๕ ก.ย. ๖๑ ภาคเหนือตอนล่าง ภาคกลาง ภาคตะวันออก และภาคใต้ ยังคงมีฝนตกต่อเนื่องและมีฝนตกหนักบางแห่ง ส่วนภาคเหนือตอนบนและภาคตะวันออกเฉียงเหนือมีปริมาณฝนลดลง สำหรับคลื่นลมบริเวณทะเลอันดามันและอ่าวไทยตอนบนมีกำลังปานกลาง โดยมีคลื่นสูง ๑-๒ เมตร

๑๑. โครงการพัฒนาแหล่งน้ำ (กรมทรัพยากรน้ำ ข้อมูล ณ วันที่ ๒๔ สิงหาคม ๒๕๖๑)

ลำดับที่	ชื่อโครงการ	พื้นที่ดำเนินการ				ความจุเก็บกัก (ล้าน ลบ.ม.)	ปริมาณปัจจุบัน (ล้าน ลบ.ม.)
		ตำบล	อำเภอ	จังหวัด	ลุ่มน้ำหลัก		
๑	โครงการอนุรักษ์ฟื้นฟูแหล่งน้ำห้วยไม้เต็ง		บ้านคา,สวนผึ้ง	ราชบุรี	แม่กลอง	วางท่อผันน้ำ	-
๒	โครงการอนุรักษ์ฟื้นฟูแหล่งน้ำหนองแหมหลวง	ต.แม่ปู้	แม่พริก	ลำปาง	วัง	๒.๖๙	๑.๕๔
๓	โครงการอนุรักษ์ฟื้นฟูแหล่งน้ำทุ่งกระเด็น	เย็บปราสาท,ท่าโพธิ์, ทุ่งกระเด็น, ทุ่งตาด	หนองกี่	บุรีรัมย์	มูล	๘.๖๓	๗.๔๐
๔	โครงการอนุรักษ์ฟื้นฟูแหล่งน้ำบึงกิว (บึงจิว)	ธงธานี,บึงนคร	อรัญบุรี	ร้อยเอ็ด	ชี	๔.๘๖	๒.๗๘
๕	โครงการอนุรักษ์ฟื้นฟูแหล่งน้ำหนองตีนตอย	สามเงา,ยกกระบัตร	สามเงา	ตาก	วัง	๕.๕๐	๓.๙๓
๖	โครงการอนุรักษ์ฟื้นฟูแหล่งน้ำหนองบัวพระเจ้าหลวง	เชิงดอย	ดอกสะเก็ด	เชียงใหม่	ปิง	๐.๔๕	๐.๓๙
๗	โครงการอนุรักษ์ฟื้นฟูแหล่งน้ำคลองพระปรัง		กบินทร์บุรี	ปราจีนบุรี	ปราจีนบุรี	ก่อสร้างฝาย	-
๘	โครงการอนุรักษ์ฟื้นฟูแหล่งน้ำหนองบัวลอย	แม่ยม	เมือง	แพร่	ยม	๒.๕๐	๒.๕๐
๙	โครงการอนุรักษ์ฟื้นฟูแหล่งน้ำคลองหลุมทองกลาง	สิงหนาท	ลาดบัวหลวง	พระนครศรีอยุธยา	เจ้าพระยา	-	-
๑๐	โครงการอนุรักษ์ฟื้นฟูแหล่งน้ำบึงสีไฟ		เมือง	พิจิตร	น่าน	๐.๖๐	๐.๖๙
๑๑	โครงการอนุรักษ์ฟื้นฟูแหล่งน้ำพื้นที่บางระกำ		บางระกำ	พิษณุโลก	ยม	๒.๐๑	๒.๐๑
๑๒	โครงการอนุรักษ์ฟื้นฟูแหล่งน้ำห้วยหลวง-หนองหายา		กุมภวาปี	อุดรธานี	ชี	๑๐๗.๘๗	๘๑.๓๖
๑๓	โครงการอนุรักษ์ฟื้นฟูแหล่งน้ำโครงการลำน้ำอิง		แม่ใจ,เมือง	พะเยา	โขง	๑.๐๓	๐.๙๔
๑๔	โครงการอนุรักษ์ฟื้นฟูแหล่งน้ำหนองลาดควาย	นาแต่	คำตากล้า	สกลนคร	โขง	๓.๔๕	๒.๙๖
๑๕	โครงการอนุรักษ์ฟื้นฟูแหล่งน้ำแฉะแม (พื้นที่แก้มลิงบึงเชียงตึก)	แฉะแม,ในเมือง	เมือง	อุบลราชธานี	มูล	๒.๐๐	๑.๑๔
	รวม					๑๔๑.๕๙	๑๐๗.๖๔

๑๒. การช่วยเหลือเพื่อบรรเทาสถานการณ์อุทกภัย (กรมทรัพยากรน้ำ)

สรุปการสูบน้ำ และบริการน้ำดื่ม เพื่อช่วยเหลือสถานการณ์ภัยแล้งและอุทกภัยตั้งแต่ ๑ มิถุนายน – ๑๙ กันยายน พ.ศ. ๒๕๖๑

หน่วย งาน	จังหวัด	ปริมาณสูบน้ำ (ลบ.ม.)	ปริมาณ แจกจ่ายน้ำ (ลิตร)	ประโยชน์ที่ได้รับ		
				อุปโภค-บริโภค		
				ครัวเรือน	ประชากร	พื้นที่
ภาค ๒	นครสวรรค์	๒,๑๗๐,๘๐๐	-	๕๗๐	๑,๘๘๐	๖,๒๐๐
	สมุทรปราการ	๒๕๓,๘๐๐	-	-	-	-
	อุทัยธานี	๗๒,๙๐๐	-	-	-	๑,๒๐๐
ภาค ๓	อุดรธานี	๑๑๘,๑๔๐	-	๑,๖๘๖	๓,๙๐๐	-
ภาค ๔	กาฬสินธุ์	๗๐,๘๐๐	-	๔๓๐	๒,๑๕๐	-
	ชัยภูมิ	๘๑,๒๐๐	-	๙๐	๔๕๐	-
	ขอนแก่น	๑๐๒,๒๔๐	-	๖๗๕	๓,๒๗๐	-
ภาค ๖	ปราจีนบุรี	๑,๘๙๔,๐๐๐	-	๘,๗๙๙	๒๐,๖๖๑	๑๒๐
	นครนายก	๑๒๖,๔๐๐	-	๑,๓๐๐	๒,๐๐๐	-
ภาค ๗	เพชรบุรี	๑,๐๙๘,๓๖๐	-	๓,๙๔๓	๑๔,๑๙๓	๙๗๙
	ราชบุรี	๓๕,๖๔๐	-	๘๐	๑๕๐	๑๐๐
ภาค ๙	น่าน	๖๗,๕๐๐	-	๒๐๐	๘๐๐	-
ภาค ๑๐	กระบี่	๑๒,๘๐๐	-	๙๙	๒๖๒	-
		๖,๑๐๔,๕๘๐	-	๑๗,๘๗๒	๔๙,๗๑๖	๘,๕๙๙

จึงเรียนมาเพื่อโปรดทราบ

นายวรศาสน์ อภัยพงษ์
อธิบดีกรมทรัพยากรน้ำ