



# รายงานการเฝ้าระวังติดตามสถานการณ์น้ำ ๒๔ ชั่วโมง

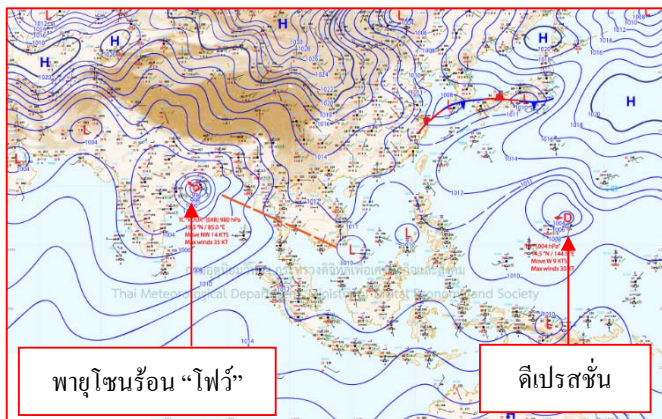
ศูนย์ป้องกันวิกฤติน้ำ กรมทรัพยากรน้ำ กระทรวงทรัพยากรธรรมชาติและสิ่งแวดล้อม  
โทรศัพท์ ๐ ๒๒๙๘ ๖๖๓๑ โทรสาร ๐ ๒๒๙๘ ๖๖๒๙ <http://www.dwr.go.th>

รายงานฉบับที่ ๕๒๖/๒๕๖๑ เวลา ๑๕.๐๐ น. วันที่ ๒๑ กันยายน ๒๕๖๑  
เรื่อง รายงานการเฝ้าระวังติดตามสถานการณ์น้ำ ๒๔ ชั่วโมง  
เรียน รมว.ทส. เลขาธิการ รมว.ทส.ปท.ทส. รอง ปท.ทส. อทน. รอง อทน. และหน่วยงานที่เกี่ยวข้อง

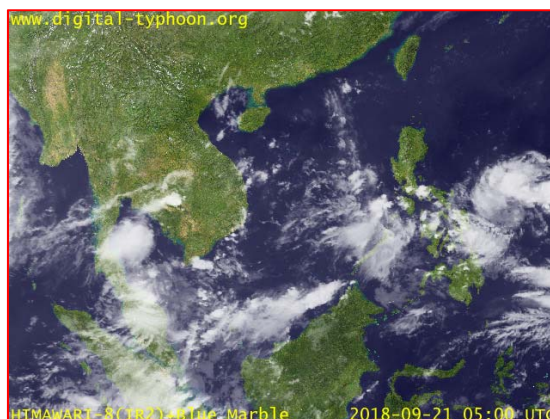
กรมทรัพยากรน้ำขอรายงานการเฝ้าระวังและติดตามสถานการณ์น้ำ ประจำวันที่ ๒๑ กันยายน ๒๕๖๑ ดังนี้

## ๑. สภาพอากาศ เวลา ๑๒.๐๐ น. (ที่มา: กรมอุตุนิยมวิทยา)

พยากรณ์อากาศ ๒๔ ชั่วโมงข้างหน้า บริเวณภาคเหนือ และภาคตะวันออกเฉียงเหนือตอนบนมีปริมาณฝนลดลง ส่วนภาคกลาง ภาคตะวันออก และภาคใต้ยังคงมีฝนตกต่อเนื่อง โดยภาคใต้ฝั่งตะวันออกจะมีฝนตกหนักบางแห่ง ขอให้ประชาชนบริเวณภาคกลาง ภาคตะวันออก และภาคใต้ระวังอันตรายจากฝนที่ตกสะสมไว้ด้วย

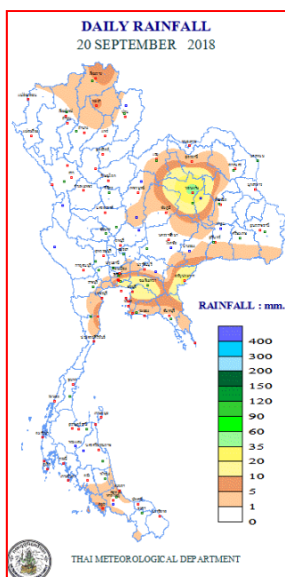


แผนที่อากาศ วันที่ ๒๑ ก.ย. ๒๕๖๑ เวลา ๐๗.๐๐ น.



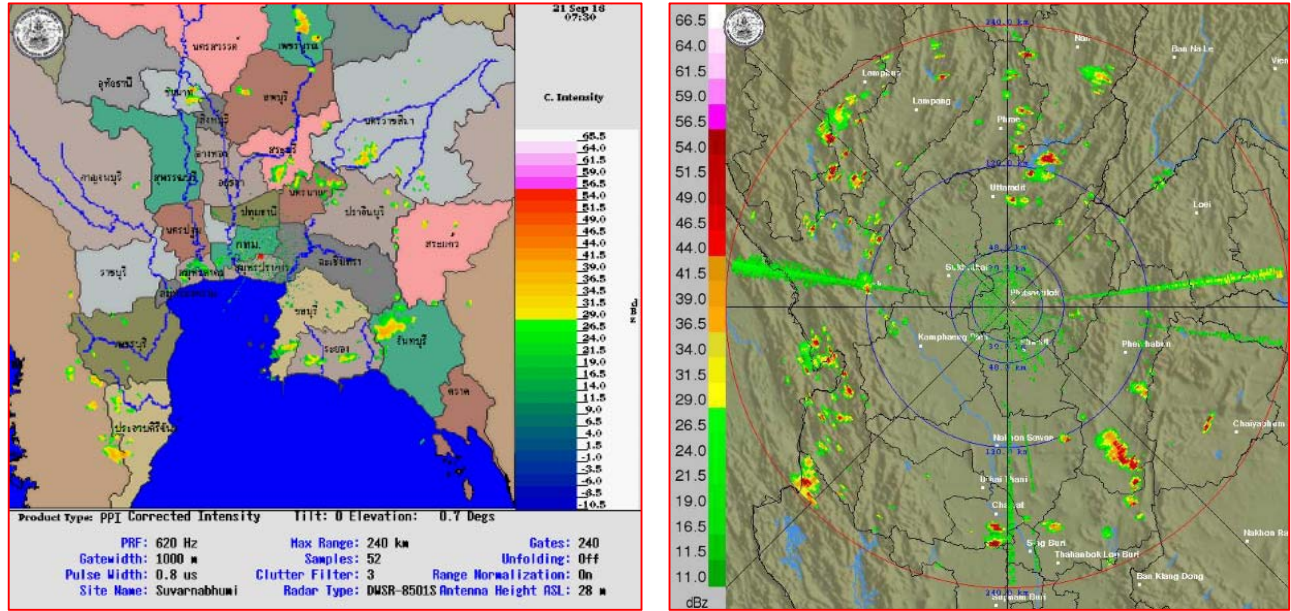
ภาพถ่ายดาวเทียม วันที่ ๒๑ ก.ย. ๒๕๖๑ เวลา ๑๒.๐๐ น.

## ๒. ปริมาณฝนสะสม ณ เวลา ๐๗.๐๐ น. (เมื่อวาน) - ๐๗.๐๐ น. (วันนี้) (ที่มา: กรมอุตุนิยมวิทยา)



จุดตรวจวัด	ปริมาณฝน (มม.)
จ.ขอนแก่น	๔๙.๑
จ.นครนายก	๔๔.๘
จ.ขอนแก่น (ท่าพระ สกษ.)	๓๑.๐
จ.สระแก้ว (อรัญประเทศ)	๒๕.๔
จ.มหาสารคาม	๒๒.๖
จ.ฉะเชิงเทรา	๒๐.๐
จ.ชลบุรี	๑๘.๐

๓. เรดาร์ตรวจอากาศ ณ วันที่ ๒๑ กันยายน ๒๕๖๑ (ที่มา: กรมอุตุนิยมวิทยา)



สถานีสุวรรณภูมิ เวลา ๑๔.๓๐ น.

สถานีพิษณุโลก เวลา ๑๔.๔๕ น.

จากเรดาร์ตรวจอากาศจะพบว่ามีกกลุ่มเมฆฝนกระจายทั่วทุกภาคของประเทศไทย

๔. สถานการณ์น้ำในอ่างเก็บน้ำขนาดใหญ่ ณ วันที่ ๒๑ กันยายน ๒๕๖๑ (ที่มา: กรมชลประทาน)

สภาพน้ำในอ่างเก็บน้ำขนาดใหญ่ปริมาตรน้ำในอ่างฯ ๕๕,๕๒๗ ล้าน ลบ.ม. คิดเป็นร้อยละ ๗๘ (ปริมาตรน้ำใช้การได้ ๓๑,๙๘๓ ล้าน ลบ.ม. คิดเป็นร้อยละ ๖๗) ปริมาตรน้ำในอ่างฯ เทียบกับปี ๒๕๖๐ (๕๐,๙๙๐ ล้าน ลบ.ม. คิดเป็นร้อยละ ๗๒) มากกว่าปี ๒๕๖๐ จำนวน ๔,๕๓๗ ล้าน ลบ.ม. ปริมาณน้ำไหลลงอ่างฯ จำนวน ๓๐๖.๕๙ ล้าน ลบ.ม. ปริมาณน้ำระบาย จำนวน ๑๗๙.๓๐ ล้าน ลบ.ม. สามารถรับน้ำได้อีก ๑๕,๔๐๙ ล้าน ลบ.ม.

อ่างเก็บน้ำ	ปริมาตรน้ำในอ่าง		ปริมาตรน้ำใช้การได้		ปริมาตรน้ำไหลลงอ่าง		ปริมาตรน้ำระบาย		ปริมาตรน้ำรับได้อีก (ล้าน ม.³) (ความจุที่ รนส.- ปริมาตรน้ำ ปัจจุบัน)
	ปริมาตร (ล้าน ม.³)	% น้ำเก็บกัก	ปริมาตร (ล้าน ม.³)	% น้ำใช้การ	วันนี้ (ล้าน ม.³)	เมื่อวาน (ล้าน ม.³)	วันนี้ (ล้าน ม.³)	เมื่อวาน (ล้าน ม.³)	
๑.ภูมิพล	๘,๕๒๔	๖๓	๔,๗๒๔	๔๙	๒๙.๖๓	๓๔.๓๔	๘.๐๐	๘.๐๐	๔,๙๓๘
๒.สิริกิติ์	๗,๙๙๔	๘๔	๕,๑๔๔	๗๗	๕๕.๘๕	๘๕.๖๓	๘.๙๑	๙.๐๗	๒,๕๑๔
๓.จุฬารามณ์	๑๑๓	๖๙	๗๖	๖๐	๑.๑๗	๑.๖๔	๐.๐๐	๑.๐๔	๖๘
๔.อุบลรัตน์	๗๕๖	๓๑	๑๗๕	๙	๑๔.๒๒	๑๔.๑๐	๐.๕๒	๐.๕๖	๓,๘๘๔
๕.ลำปาง	๑,๓๔๕	๖๘	๑,๒๔๕	๖๖	๑๙.๕๔	๑๒.๗๙	๕.๗๔	๕.๘๙	๑,๑๐๕
๖.สิรินธร	๑,๓๔๖	๖๘	๕๑๕	๔๕	๔.๕๔	๙.๓๑	๑.๕๗	๑.๕๘	๖๒๐
๗.ป่าสักชลสิทธิ์	๕๘๔	๖๑	๕๘๑	๖๑	๔๒.๘๗	๔๙.๘๘	๒๕.๙๕	๓๖.๓๓	๓๗๖
๘.ศรีนครินทร์	๑๖,๓๐๖	๙๒	๖,๐๔๑	๘๑	๓๑.๗๘	๓๒.๘๔	๒๗.๙๔	๒๗.๒๗	๒,๔๖๔
๙.วีรลวงกรณ์	๘,๑๗๖	๙๒	๕,๑๖๔	๘๘	๒๓.๔๖	๓๐.๘๘	๕๒.๓๐	๕๒.๓๑	๒,๘๒๔
๑๐.ขุนด่านปราการชล	๒๐๑	๙๐	๑๙๗	๙๐	๓.๖๙	๕.๑๘	๑.๓๙	๑.๓๙	๒๔
๑๑.รัชชประภา	๔,๘๑๘	๘๕	๓,๔๖๗	๘๑	๒๒.๔๒	๒๔.๓๒	๑๕.๓๘	๑๘.๙๔	๑,๓๒๖
๑๒.บางบาล	๖๗๓	๔๖	๓๔๖	๓๔	๒.๑๕	๓.๓๐	๓.๔๔	๓.๕๕	๙๑๗

**๕. สถานการณ์น้ำในประเทศ ณ วันที่ ๑๘ - ๒๑ กันยายน ๒๕๖๑** (ที่มา: กรมชลประทาน)

สถานี	แม่น้ำ	อำเภอ	จังหวัด	ระดับตลิ่ง (ม.รทก.)	ระดับน้ำ (ม.รทก.)				แนวโน้ม	เปรียบเทียบระดับตลิ่ง
					อังคาร	พุธ	พฤหัสบดี	ศุกร์		
					๑๘ ก.ย.	๑๙ ก.ย.	๒๐ ก.ย.	๒๑ ก.ย.		
P.๑	ปิง	เมือง	เชียงใหม่	๓.๗๐	๑.๔๗	๑.๖๔	๑.๘๔	๑.๘๑	ลดลง	-๑.๘๙
W.๑C	วัง	เมือง	ลำปาง	๕.๒๐	-๐.๕๓	-๐.๕๐	-๐.๕๐	-๐.๓๙	เพิ่มขึ้น	-๕.๕๙
Y.๑๖	ยม	บางระกำ	พิษณุโลก	๗.๓๐	๕.๓๙	๕.๓๙	๕.๔๑	๕.๔๐	เพิ่มขึ้น	-๑.๘๘
N.๗A	น่าน	เมือง	พิจิตร	๙.๘๗	๔.๓๑	๓.๗๙	๓.๔๓	๓.๓๔	ลดลง	-๗.๘๔
C.๒	เจ้าพระยา	เมือง	นครสวรรค์	๒๖.๒๐	๒๐.๒๘	๒๐.๓๓	๒๐.๒๗	๒๐.๑๙	ลดลง	-๖.๐๑
C.๑๓	เจ้าพระยา	สรรพยา	ชัยนาท	๑๖.๓๔	๙.๗๐	๙.๗๐	๙.๗๐	๙.๒๐	ลดลง	-๗.๑๔
M.๖A	มูล	สตึก	บุรีรัมย์	๖.๐๐	๐.๒๙	๐.๒๘	๐.๒๗	๐.๓๗	เพิ่มขึ้น	-๕.๖๓
M.๗	มูล	เมือง	อุบลราชธานี	๗.๐๐	๕.๔๐	๕.๔๐	๕.๓๓	๕.๒๒	ลดลง	-๑.๗๘
M.๑๙๑	ลำตะคอง	เมือง	นครราชสีมา	๓.๐๐	๑.๓๔	๑.๓๑	๑.๓๕	๑.๒๑	ลดลง	-๑.๗๙
M.๖๙	ลำเซบก	โครงการพิเศษ	อุบลราชธานี	๗.๓๐	๔.๙๙	๕.๐๐	๔.๗๗	๔.๕๐	ลดลง	-๒.๘๐
X.๖๔	คลองท่าแซะ	ท่าแซะ	ชุมพร	๑๗.๑๓	๙.๒๒	๙.๘๙	๘.๙๑	๘.๘๙	ลดลง	-๘.๒๔
X.๑๔๙	คลองกลาย	นบพิตำ	นครศรีธรรมราช	๓๓.๙๖	๒๙.๒๑	๒๙.๑๐	๒๙.๐๐	๒๙.๐๘	เพิ่มขึ้น	-๔.๘๘
X.๒๗๔	แม่น้ำโก-ลก	แว้ง	นราธิวาส	๒๔.๑๘	๑๘.๖๖	๑๘.๗๓	๑๘.๙๕	๑๘.๖๖	ลดลง	-๕.๕๒
X.๓๗A	แม่น้ำตาปี	พระแสง	สุราษฎร์ธานี	๑๐.๗๖	๘.๕๘	๙.๐๘	๙.๓๔	๙.๔๘	เพิ่มขึ้น	-๑.๒๘

\*\*\* ยังไม่ได้รับรายงาน

**๖. สถานการณ์น้ำในพื้นที่ลุ่มน้ำโขง ณ วันที่ ๒๑ กันยายน ๒๕๖๑** (ที่มา: Mekong River Commission (MRC))

สถานี	ปริมาณฝน ๒๔ ชม. (มม)	ระดับอ้างอิง (ม.รทก.)	ระดับตลิ่ง (ม.)	ระดับน้ำ (ม.) ๒๑ ก.ย.	เปรียบเทียบระดับตลิ่ง	ระดับน้ำคาดการณ์ (ม.)			แนวโน้ม
						๒๒ ก.ย.	๒๓ ก.ย.	๒๔ ก.ย.	
อ.เชียงแสน จ.เชียงราย	๐.๐	๓๕๗.๑๑๐	๑๒.๘๐	๕.๕๕	-๗.๒๕	๖.๑๐	๕.๙๐	๕.๖๐	ลดลง
อ.เชียงคาน จ.เลย	๐.๐	๑๙๔.๑๑๘	๑๖.๐๐	๑๑.๓๗	-๔.๖๓	๑๑.๐๕	๑๐.๙๕	๑๑.๒๐	ลดลง
อ.เมือง จ.หนองคาย	๐.๐	๑๕๓.๖๔๘	๑๒.๒๐	๙.๗๙	-๒.๔๑	๙.๓๕	๙.๐๕	๘.๙๐	ลดลง
อ.เมือง จ.นครพนม	๐.๐	๑๓๐.๙๖๑	๑๒.๐๐	๙.๕๑	-๒.๔๙	๙.๔๖	๙.๖๔	๙.๓๕	ลดลง
อ.เมือง จ.มุกดาหาร	๐.๐	๑๒๔.๒๑๙	๑๒.๕๐	๙.๓๔	-๓.๑๖	๙.๑๕	๙.๑๐	๙.๓๕	ลดลง
อ.โขงเจียม จ.อุบลราชธานี	๐.๐	๘๙.๐๓๐	๑๔.๕๐	๑๑.๑๒	-๓.๓๘	๑๐.๘๕	๑๐.๖๘	๑๐.๖๐	ลดลง

**๖. สถานการณ์เตือนภัย Early Warning ณ วันที่ ๒๑ กันยายน ๒๕๖๑** (ที่มา: สำนักวิจัย พัฒนาและอุทกวิทยา กรมทรัพยากรน้ำ) [เวลา ๐๘.๐๐ น. - ๑๕.๐๐ น. (วันนี้)]

การแจ้งเตือน	สถานี	การแจ้งเตือน
เตือนสีแดง (อพยพ)	-	-
เตือนสีเหลือง (เตือนภัย)	-	-
เตือนสีเขียว (เฝ้าระวัง)	-	-

**๗. สถานการณ์ธรณีพิบัติภัย ณ วันที่ ๒๑ กันยายน ๒๕๖๑** (ที่มา : กรมทรัพยากรธรณี)

ประกาศเฝ้าระวังแจ้งเตือนภัยดินถล่มและน้ำป่าไหลหลาก ฉบับที่ ๑๖/๒๕๖๑ ในพื้นที่จังหวัดน่าน อุตรดิตถ์ เชียงใหม่ เชียงราย ลำปางแพร่ พะเยา แม่ฮ่องสอน ตาก นครนายก ปราจีนบุรี และสระแก้ว โดยให้อาสาสมัครเครือข่ายฯ ทำการเฝ้าระวังเป็นพิเศษ ในระหว่างวันที่ ๑๙ - ๒๑ ก.ย. ๖๑

## ๘. เหตุการณ์วิกฤตน้ำปัจจุบัน ณ วันที่ ๒๑ กันยายน ๒๕๖๑ [เวลา ๐๘.๐๐ น. - ๑๕.๐๐ น. (วันนี้)]

จ.นครปฐม - หลังจากที่ได้รับผลกระทบจากพายุฝนกระหน่ำ รวมทั้งยังมีน้ำจากเขื่อนวชิราลงกรณ จังหวัดกาญจนบุรี ปล่องระบายน้ำลงสู่คลองท่าสาร-บางปลา ผ่านอำเภอกำแพงแสน เพื่อลงสู่มแม่น้ำท่าจีนที่อำเภอบางเลน ทำให้เมื่อ ๒-๓ วันที่ผ่านมา โดยเฉพาะวัด บ้าน และพื้นที่เกษตรกรรมหลายตำบล และหลายอำเภอที่อยู่ใกล้กับคลองท่าสาร-บางปลา และแม่น้ำท่าจีน ต่างได้รับผลกระทบจากน้ำเอ่อล้นตลิ่งเข้าท่วมขังกันหลายพื้นที่ ล่าสุด น้ำได้ลดลงแล้ว ซึ่งหากไม่มีฝนตกลงมาเพิ่มก็จะกลับเข้าสู่สภาพปกติเร็วๆ นี้

## ๙. สถานการณ์อุทกภัย ณ วันที่ ๒๑ กันยายน ๒๕๖๑ (ที่มา : กรมป้องกันและบรรเทาสาธารณภัย)

สถานการณ์อุทกภัยจากมรสุมตะวันตกเฉียงใต้ ตั้งแต่วันที่ ๑๗ ส.ค. - ๒๑ ก.ย. ๖๑ ทำให้เกิดน้ำท่วมฉับพลัน น้ำป่าไหลหลาก น้ำล้นตลิ่ง และดินถล่ม ในพื้นที่ ๒๓ จังหวัด (น่าน เชียงราย ลำปาง พะเยา เชียงใหม่ แม่ฮ่องสอน นongคาย นครพนม บึงกาฬ เพชรบุรี สกลนคร นครนายก ชัยภูมิ เพชรบูรณ์ พิจิตร กาฬสินธุ์ อุบลราชธานี ปราจีนบุรี สระบุรี ลพบุรี ฉะเชิงเทรา สตูล และตราด) ๑๒๐ อำเภอ ๕๓๐ ตำบล ๒,๙๗๐ หมู่บ้าน ประชาชนได้รับผลกระทบ ๗๒,๖๘๐ ครัวเรือน ๒๓๒,๐๕๒ คน ผู้เสียชีวิต ๕ ราย (พะเยา น่าน เชียงราย นongคาย ฉะเชิงเทรา) สถานการณ์คลี่คลายแล้ว ๒๐ จังหวัด (ลำปาง พะเยา เชียงใหม่ แม่ฮ่องสอน เพชรบูรณ์ เชียงราย พิจิตร ชัยภูมิ สระบุรี ลพบุรี นongคาย อุบลราชธานี กาฬสินธุ์ บึงกาฬ นครพนม ตราด สกลนคร เพชรบุรี น่าน สตูล) ปัจจุบันยังคงมีสถานการณ์ในพื้นที่ ๓ จังหวัด (นครนายก ปราจีนบุรี) ๑๑ อำเภอ ๔๗ ตำบล ๓๒๗ หมู่บ้าน ประชาชนได้รับผลกระทบ ๑๓,๐๓๔ ครัวเรือน ๓๗,๕๐๓ คน

## ๑๐. การคาดหมายลักษณะอากาศ ๗ วันข้างหน้า (ระหว่างวันที่ ๒๑ - ๒๗ กันยายน ๒๕๖๑)

ในช่วงวันที่ ๒๑-๒๓ ก.ย. ๖๑ ภาคเหนือ และภาคตะวันออกเฉียงเหนือมีฝนลดลง ส่วนภาคกลาง ภาคตะวันออก และภาคใต้ยังคงมีฝนตกต่อเนื่องและมีฝนตกหนักบางแห่ง ส่วนในช่วงวันที่ ๒๔-๒๗ ก.ย. ๖๑ ประเทศไทยมีปริมาณฝนลดลง

## ๑๑. โครงการพัฒนาแหล่งน้ำ (กรมทรัพยากรน้ำ ข้อมูล ณ วันที่ ๒๔ สิงหาคม ๒๕๖๑)

ลำดับที่	ชื่อโครงการ	พื้นที่ดำเนินการ				ความจุเก็บกัก (ล้าน ลบ.ม.)	ปริมาณปัจจุบัน (ล้าน ลบ.ม.)
		ตำบล	อำเภอ	จังหวัด	ลุ่มน้ำหลัก		
๑	โครงการอนุรักษ์ฟื้นฟูแหล่งน้ำห้วยไม้เต็ง		บ้านคา,สวนผึ้ง	ราชบุรี	แม่กลอง	วางท่อผันน้ำ	-
๒	โครงการอนุรักษ์ฟื้นฟูแหล่งน้ำหนองแหมหลวง	ต.แม่ปู	แม่พริก	ลำปาง	วัง	๒.๖๙	๑.๕๔
๓	โครงการอนุรักษ์ฟื้นฟูแหล่งน้ำทุ่งกระเด็น	เยี่ยปราสาท,ท่าโพธิ์, ทุ่งกระเด็น, ทุ่งตาด	หนองกี่	บุรีรัมย์	มูล	๘.๖๓	๗.๔๐
๔	โครงการอนุรักษ์ฟื้นฟูแหล่งน้ำบึงกิว (บึงจิว)	ธงธานี,บึงนคร	ธวัชบุรี	ร้อยเอ็ด	ชี	๔.๘๖	๒.๗๘
๕	โครงการอนุรักษ์ฟื้นฟูแหล่งน้ำหนองตีนตอย	สามเงา,ยกกระบัตร	สามเงา	ตาก	วัง	๕.๕๐	๓.๙๓
๖	โครงการอนุรักษ์ฟื้นฟูแหล่งน้ำหนองบัวพระเจ้าหลวง	เชิงคอย	ดอกสะเก็ด	เชียงใหม่	ปิง	๐.๔๕	๐.๓๙
๗	โครงการอนุรักษ์ฟื้นฟูแหล่งน้ำคลองพระปรัง		กบินทร์บุรี	ปราจีนบุรี	ปราจีนบุรี	ก่อสร้างฝาย	-
๘	โครงการอนุรักษ์ฟื้นฟูแหล่งน้ำหนองบัวลอย	แม่ยม	เมือง	แพร่	ยม	๒.๕๐	๒.๕๐
๙	โครงการอนุรักษ์ฟื้นฟูแหล่งน้ำคลองหลุมทองกลาง	สิงหนาท	ลาดบัวหลวง	พระนครศรีอยุธยา	เจ้าพระยา	-	-
๑๐	โครงการอนุรักษ์ฟื้นฟูแหล่งน้ำบึงสีไฟ		เมือง	พิจิตร	น่าน	๐.๖๐	๐.๖๙
๑๑	โครงการอนุรักษ์ฟื้นฟูแหล่งน้ำพื้นที่บางระกำ		บางระกำ	พิษณุโลก	ยม	๒.๐๑	๒.๐๑
๑๒	โครงการอนุรักษ์ฟื้นฟูแหล่งน้ำห้วยหลวง-หนองหายฯ		กุมภวาปี	อุดรธานี	ชี	๑๐๗.๘๗	๘๑.๓๖
๑๓	โครงการอนุรักษ์ฟื้นฟูแหล่งน้ำโครงการฯลำน้ำอิง		แม่ใจ,เมือง	พะเยา	โขง	๑.๐๓	๐.๙๔
๑๔	โครงการอนุรักษ์ฟื้นฟูแหล่งน้ำหนองลาดควาย	นาแด้	คำตากกล้า	สกลนคร	โขง	๓.๔๕	๒.๙๖
๑๕	โครงการอนุรักษ์ฟื้นฟูแหล่งน้ำแจะแม่ (พื้นที่แก้มลิงบึงเชียงตึก)	แจะแม่,ในเมือง	เมือง	อุบลราชธานี	มูล	๒.๐๐	๑.๑๔
	รวม					๑๔๑.๕๙	๑๐๗.๖๔



## ๑๒. การช่วยเหลือเพื่อบรรเทาสถานการณ์อุทกภัย (กรมทรัพยากรน้ำ)

สรุปการสูบน้ำ และบริการน้ำดื่ม เพื่อช่วยเหลือสถานการณ์ภัยแล้งและอุทกภัยตั้งแต่ ๑ มิถุนายน – ๑๙ กันยายน พ.ศ. ๒๕๖๑

หน่วย งาน	จังหวัด	ปริมาณสูบน้ำ (ลบ.ม.)	ปริมาณ แจกจ่ายน้ำ (ลิตร)	ประโยชน์ที่ได้รับ		
				อุปโภค-บริโภค		
				ครัวเรือน	ประชากร	พื้นที่
ภาค ๒	นครสวรรค์	๒,๑๗๐,๘๐๐	-	๕๗๐	๑,๘๘๐	๖,๒๐๐
	สมุทรปราการ	๒๕๓,๘๐๐	-	-	-	-
	อุทัยธานี	๗๒,๙๐๐	-	-	-	๑,๒๐๐
ภาค ๓	อุดรธานี	๑๑๘,๑๔๐	-	๑,๖๘๖	๓,๙๐๐	-
ภาค ๔	กาฬสินธุ์	๗๐,๘๐๐	-	๔๓๐	๒,๑๕๐	-
	ชัยภูมิ	๘๑,๒๐๐	-	๙๐	๔๕๐	-
	ขอนแก่น	๑๐๒,๒๔๐	-	๖๗๕	๓,๒๗๐	-
ภาค ๖	ปราจีนบุรี	๑,๘๙๔,๐๐๐	-	๘,๗๙๙	๒๐,๖๖๑	๑๒๐
	นครนายก	๑๒๖,๔๐๐	-	๑,๓๐๐	๒,๐๐๐	-
ภาค ๗	เพชรบุรี	๑,๐๙๘,๓๖๐	-	๓,๙๔๓	๑๔,๑๙๓	๙๗๙
	ราชบุรี	๓๕,๖๔๐	-	๘๐	๑๕๐	๑๐๐
ภาค ๙	น่าน	๖๗,๕๐๐	-	๒๐๐	๘๐๐	-
ภาค ๑๐	กระบี่	๑๒,๘๐๐	-	๙๙	๒๖๒	-
		๖,๑๐๔,๕๘๐	-	๑๗,๘๗๒	๔๙,๗๑๖	๘,๕๙๙

จึงเรียนมาเพื่อโปรดทราบ

นายวรศาสน์ อภัยพงษ์  
อธิบดีกรมทรัพยากรน้ำ