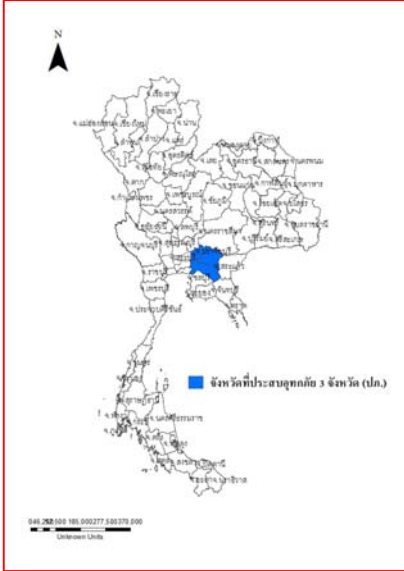




รายงานสถานการณ์น้ำ
ศูนย์ป้องกันวิกฤติน้ำ กรมทรัพยากรน้ำ
วันเสาร์ที่ ๒๒ กันยายน ๒๕๖๑

สภาวะอากาศ บริเวณภาคกลาง ภาคตะวันออก และภาคใต้ยังคงมีฝนตกต่อเนื่อง ส่วนภาคเหนือ และภาคตะวันออกเฉียงเหนือ ตอนบนมีปริมาณฝนลดลงขอให้ประชาชนบริเวณภาคกลาง ภาคตะวันออก และภาคใต้ระวังอันตรายจากฝนที่ตกสะสมไว้ด้วย



สถานการณ์น้ำ

กรมอุตุนิยมวิทยา เผย'ภาคเหนือ-ภาคกลาง-ภาคตะวันออก' ระวังอันตรายฝนตก ๔๐%
จ.นครปฐม สถานการณ์น้ำนครปฐมไม่ถึงวิกฤต ลดระดับลงแล้ว

สถานการณ์น้ำต่างประเทศ

(หมายเหตุ ข้อมูลข่าวจาก เดลินิวส์ ไอ เอ็น เอ็น ผู้จัดการ)

สถานการณ์น้ำ

ระดับน้ำในแม่น้ำโขง : MRC: Mekong River Commission ณ วันที่ ๒๐ กันยายน ๒๕๖๑

สถานี	ระดับตลิ่ง	ระดับน้ำ ๑๙ ก.ย ๖๑	ระดับน้ำ ๒๐ ก.ย.๖๑	+สูงกว่าตลิ่ง -ต่ำกว่าตลิ่ง	แนวโน้ม
อ.เชียงแสน จ.เชียงราย	๑๒.๘๐	๕.๖๓	๕.๖๑	-๗.๑๙	ลดลง
อ.เชียงคาน จ.เลย	๑๖.๐๐	๑๑.๓๓	๑๑.๘๓	-๔.๑๗	ลดลง
อ.เมือง จ.หนองคาย	๑๒.๒๐	๙.๔๓	๙.๔๖	-๒.๗๔	เพิ่มขึ้น
อ.เมือง จ.นครพนม	๑๒.๐๐	๙.๘๙	๙.๗๓	-๒.๒๗	ลดลง
อ.เมือง จ.มุกดาหาร	๑๒.๕๐	๙.๘๑	๙.๕๙	-๒.๙๑	เพิ่มขึ้น
อ.โขงเจียม จ.อุบลราชธานี	๑๔.๕๐	๑๑.๕๙	๑๑.๓๙	-๓.๑๑	ลดลง

หมายเหตุ : ระดับ (รสม.) ข้อมูลจาก <http://www.dwr.go.th>

ระดับน้ำ-ลุ่มน้ำบางปะกง-ปราจีนบุรี ลุ่มน้ำบางปะกง-ปราจีนบุรี (ข้อมูลวันที่ ๒๑ ก.ย.๒๕๖๑ ที่มา กรมทรัพยากรน้ำ)

สถานการณ์น้ำในลุ่มน้ำบางปะกง และสถานการณ์น้ำในลุ่มน้ำปราจีนบุรีอยู่ในภาวะปกติ (ระดับน้ำต่ำกว่าระดับตลิ่งต่ำสุด) และระดับน้ำในลำน้ำส่วนใหญ่มีแนวโน้มลดลง สถานีบ้านทุ่งยายชี อ.ท่าตะเกียบ จ.ฉะเชิงเทรา สถานีบ้านป่าชะ อ.บ้านนา จ.นครนายก วัดปริมาณน้ำได้ ๑.๗๑ และ ๓.๒๓ เมตรอยู่ในภาวะปกติ (ระดับน้ำต่ำกว่าระดับตลิ่งต่ำสุด) และระดับน้ำในลำน้ำส่วนใหญ่มีแนวโน้มลดลง สถานีบ้านท่าไผ่ป่า อ. เมืองจ.ปราจีนบุรี สถานีบ้านเก่าเขาฉกรรจ์ อ.เขาฉกรรจ์ จ.สระแก้ว วัดปริมาณน้ำได้ ๔.๘๖ และ ๔.๙๑ เมตร



สถานีตรวจวัดระดับน้ำ (CCTV) ณ วันที่ ๒๐ กันยายน ๒๕๖๑ การตรวจวัดระดับน้ำจากกล้อง (CCTV) ระดับน้ำส่วนใหญ่ อยู่ในเกณฑ์ปกติ

ลำดับที่	จังหวัด	สถานที่ตั้งกล้อง	แม่น้ำ/ คูน้ำ	วิกฤติ	วิกฤติ	ระดับน้ำ (ม.รทก.)			สถานการณ์	หมายเหตุ
				น้ำแข็ง	น้ำท่วม	พ.ศ.2561				
				ระดับน้อยกว่า	ระดับมากกว่า	18 ก.ย. 61	19 ก.ย. 61	20 ก.ย. 61		
1	จ.แพร่	สะพานมหาโพธิ์ อ.เมือง	ยม	143.18	152.33	146.20	147.90	150.40	น้ำปกติ	↑
2	จ.สุโขทัย	สะพานศรีรัตนาลัย อ.เมือง	ยม	60.14	71.78	63.10	62.90	62.90	น้ำปกติ	↔
3	จ.สุโขทัย	สะพานพระเมรุมาศ อ.เมือง	ยม	42.48	48.59	46.80	47.20	46.70	น้ำปกติ	↓
4	จ.พิษณุโลก	สะพานบางระกำ อ.บางระกำ	ยม	31.73	37.23	N/A	N/A	N/A	น้ำปกติ	↔
5	จ.พิจิตร	สะพานโพทะเล อ.โพทะเล	ยม	22.58	30.63	27.50	27.50	27.55	น้ำปกติ	↓
6	จ.พิษณุโลก	โน้ตบาศาร์ อ.เมือง	น่าน	37.33	45.04	N/A	N/A	N/A	น้ำปกติ	↔
7	จ.นครสวรรค์	วัดเกษไชโยเหนือ อ.ชุมแสง	น่าน	18.73	25.60	N/A	N/A	N/A	น้ำปกติ	↔
8	จ.นครสวรรค์	บ้านทับกฤช อ.ชุมแสง (ทับกฤชใต้)	น่าน	-	26.16	N/A	N/A	N/A	น้ำปกติ	↔
9	จ.อุตรดิตถ์	สะพานท่าเสา อ.เมือง	น่าน	49.22	56.91	54.35	54.40	54.60	น้ำปกติ	↑
10	จ.น่าน	สะพานนครนันทพัฒนา อ.เมือง	น่าน	192.17	197.73	N/A	N/A	N/A	น้ำปกติ	↔
11	จ.พิจิตร	สถานีสูบน้ำดิบ ๑๑ หมู่ ๑๐ ตำบล อ.บางมูลนาก	น่าน	18.19	27.23	25.40	25.30	25.30	น้ำปกติ	↔
12	จ.พิษณุโลก	สะพานสุพรรณภูมิ อ.เมือง	น่าน	33.98	44.52	36.10	36.00	36.00	น้ำปกติ	↔
13	จ.อุตรธานี	สถานีห้วยหลวง อ.เมือง	โขง	-	-	167.50	167.50	167.50	น้ำปกติ	↔
14	จ.เลย	สถานีแม่น้ำเลย อ.เมือง	โขง	-	-	231.50	231.80	234.00	น้ำปกติ	↑
15	จ.ชัยภูมิ	สถานีห้วยผาย อ.แม่สาย	แม่สาย/โขง	395.79	396.50	N/A	N/A	N/A	น้ำปกติ	↔
16	จ.หนองคาย	สงฆ์สวนอุทกหนองคาย อ.เมือง	โขง	157.85	166.70	N/A	N/A	N/A	น้ำปกติ	↔
17	จ.หนองคาย	วัดทุ่งธาตุ อ.โพนพิสัย	ห้วยหลวง/โขงอีสาน	150.50	159.43	N/A	N/A	N/A	น้ำปกติ	↔
18	จ.นครพนม	บ้านท่าปากน้ำ อ.ท่าอุเทน	น้ำสงคราม/โขงอีสาน	133.42	141.02	N/A	N/A	N/A	น้ำปกติ	↔
19	จ.นครราชสีมา	ร.ร.เทศบาล 4 อ.เมือง	ลำตะคอง/มูล	174.60	178.00	176.80	176.70	176.70	น้ำปกติ	↔
20	จ.บุรีรัมย์	สตึก อ.สตึก	มูล	123.13	128.76	124.60	124.60	124.60	น้ำปกติ	↔
21	จ.สิงห์บุรี	เชิงสะพานสิงห์บุรี อ.เมือง	เจ้าพระยา	3.45	11.50	6.50	6.50	6.50	น้ำปกติ	↔
22	จ.อ่างทอง	บ้านบางฉิม อ.โพธิ์ทอง	เจ้าพระยา	-	9.11	N/A	N/A	N/A	น้ำปกติ	↔
23	จ.พระนครศรีอยุธยา	บ้านขี้อิม อ.พระนครศรีอยุธยา	เจ้าพระยา	-	-	9.33	9.35	9.35	น้ำปกติ	↔
24	จ.พระนครศรีอยุธยา	อ.เสนา	น้อย/เจ้าพระยา	2.00	5.00	2.40	2.40	2.30	น้ำปกติ	↓
25	จ.อุทัยธานี	เชิงสะพานนริศบุรี อ.เมือง	สะแกกรัง	15.16	19.90	6.00	6.10	6.10	น้ำปกติ	↔
26	จ.อุทัยธานี	อุทัยใหม่ อ.เมือง	สะแกกรัง	-	-	16.15	16.15	16.30	น้ำปกติ	↓
27	จ.พระนครศรีอยุธยา	สะพานนริศบุรี อ.พระนครศรีอยุธยา	เจ้าพระยา	-	-	0.79	0.75	0.70	น้ำปกติ	↓
28	จ.สมุทรปราการ	สะพานข้ามแม่น้ำท่าจีน 3 อ.เมือง	ท่าจีน	-5.11	0.57	-1.24	-1.24	-1.24	น้ำปกติ	↔
29	จ.นครปฐม	สะพานพุทธอินทร์ อ.สามพราน	ท่าจีน	-5.59	-0.30	-0.22	-0.22	-0.22	น้ำปกติ	↔
30	จ.นครปฐม	สะพานสองแคว อ.นครไชยศรี	ท่าจีน	-3.16	2.21	1.71	1.66	1.51	น้ำปกติ	↓
31	จ.นครปฐม	สะพานข้ามแม่น้ำท่าจีน ทางหลวง ๑๑๖ อ.บางเลน	ท่าจีน	-4.57	0.21	0.51	0.46	0.26	น้ำปกติ	↓
32	จ.สุพรรณบุรี	สะพานวัดพระรูป อ.เมือง	ท่าจีน	-1.26	2.75	2.29	2.24	1.84	น้ำปกติ	↓
33	จ.สุพรรณบุรี	สถานีสูบน้ำดิบ อ.เมือง	ท่าจีน	1.55	5.18	N/A	N/A	N/A	น้ำปกติ	↔
34	จ.ชัยนาท	สะพานสามข้าม-ท่าโบสถ์ อ.หันคา	ท่าจีน	10.69	12.83	11.42	11.42	11.42	น้ำปกติ	↔
35	จ.ฉะเชิงเทรา	เชิงสะพานฉะเชิงเทรา อ.เมือง	บางปะกง	-0.01	1.90	N/A	N/A	N/A	น้ำปกติ	↔
36	จ.สิงห์บุรี	ตรงข้ามวัดจินนาราม อ.เมือง	เจ้าพระยา/อ.อ.สิงห์บุรี	0.20	3.73	N/A	N/A	N/A	น้ำปกติ	↔
37	จ.ประจวบคีรีขันธ์	ร.ร.บางสะพาน อ.บางสะพาน	คลองบางสะพาน/อ.บางสะพาน	-	3.30	N/A	N/A	N/A	น้ำปกติ	↔
38	จ.สงขลา	สถานีคลองอู่ตะเภา อ.หาดใหญ่	ทะเลสาบสงขลา	-	-	2.10	2.10	1.80	น้ำปกติ	↓
39	จ.ัทลุง	สถานีคลองทะเล อ.ตะโหมด	ทะเลสาบสงขลา	-	-	N/A	N/A	N/A	น้ำปกติ	↔
40	จ.ัทลุง	สถานีลำปำ อ.เมือง	ทะเลสาบสงขลา	-	-	-0.80	-0.70	-0.80	น้ำปกติ	↓
41	จ.ชัยภูมิ	อุทกวิทยาเข็ญแสน อ.เข็ญแสน	-	-	-	N/A	N/A	N/A	น้ำปกติ	↔
42	จ.เลย	สถานีสูบน้ำดิบ (MRC) เข็ญแสน อ.เข็ญแสน	โขง	-	-	11.35	11.42	11.42	น้ำปกติ	↔
43	จ.อุบลราชธานี	สถานีสูบน้ำดิบ (MRC) โขงสิม อ.โขงสิม	-	-	-	N/A	N/A	N/A	น้ำปกติ	↔
44	จ.นครสวรรค์	บ้านบางแก้ว อ.บรรพตพิสัย	วัง-วัง-สะแกกรัง-ป่าสัก	-	-	37.42	37.37	37.37	น้ำปกติ	↔
45	จ.ตาก	บ้านปากวัง อ.บ้านตาก	วัง-วัง-สะแกกรัง-ป่าสัก	-	-	117.47	117.47	117.57	น้ำปกติ	↑
46	จ.เพชรบูรณ์	บ้านจางวาง อ.หล่มสัก	วัง-วัง-สะแกกรัง-ป่าสัก	-	-	131.00	131.00	132.60	น้ำปกติ	↑
47	จ.เพชรบูรณ์	แม่น้ำป่าสักที่ อ.เมืองเพชรบูรณ์	วัง-วัง-สะแกกรัง-ป่าสัก	-	-	111.82	111.80	112.24	น้ำปกติ	↑
48	จ.สระบุรี	แม่น้ำป่าสักที่ อ.เสาไห้	วัง-วัง-สะแกกรัง-ป่าสัก	-	-	9.15	8.60	8.60	น้ำปกติ	↔
49	จ.สระบุรี	แม่น้ำป่าสักที่ อ.แก่งคอย	วัง-วัง-สะแกกรัง-ป่าสัก	-	-	13.08	12.63	12.53	น้ำปกติ	↓

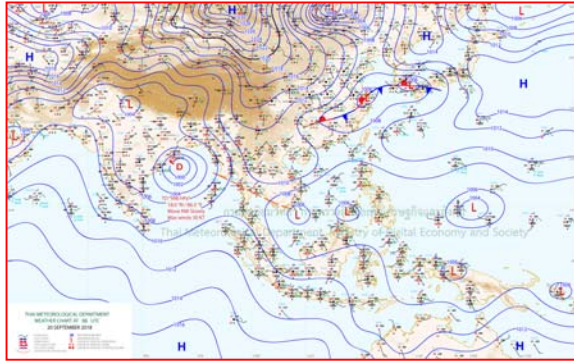
ปริมาณน้ำฝนสูงสุด (มม.)

จังหวัด	๑๖ ก.ย.๖๑	๑๗ ก.ย.๖๑	๑๘ ก.ย.๖๑	๑๙ ก.ย.๖๑	๒๐ ก.ย.๖๑
จ.แม่ฮ่องสอน	๑.๙	๒๖.๕	๒๐.๓	๓๑.๘	๐.๕
จ.เชียงใหม่	-	๖๒.๓	๑๒.๔	๑๒.๐	๗.๙
จ.พะเยา	-	๖๓.๕	๑๕.๗	๖.๐	๖.๒
จ.น่าน	๒.๘	๑๔๐.๖	๒๓.๐	๗.๔	-
จ.ลำพูน	-	๐.๖	๓.๙	๙.๙	-
จ.ลำปาง	-	-	๑๓.๐	๕๓.๙	-
จ.แพร่	-	๒.๐	๒๓.๒	๓๕.๐	๓.๐
จ.อุดรธานี	-	-	๑๓.๓	๐.๔	-
จ.สุโขทัย	-	-	๒๘.๐	๑๕.๗	-
จ.ตาก	-	-	๓๔.๒	๕๖.๕	-
จ.พิษณุโลก	๖.๘	๐.๕	๒๐.๐	๑๓.๒	๙.๑
จ.เพชรบูรณ์	-	-	๒๘.๑	๑๐.๐	๓.๔
จ.กำแพงเพชร	-	-	๓๗.๘	๕.๔	-
จ.พิจิตร	-	-	๐.๑	๐.๑	-
จ.หนองคาย	๒๔.๐	๔๐.๕	๖๐.๐	๖๗.๒	-
จ.เลย	-	๔๗.๐	๑๕๒.๐	๑๗.๔	๔๕.๓
จ.อุดรธานี	-	๒.๖	๗๐.๐	๕๕.๐	๕๖.๒
จ.หนองบัวลำภู	-	๕๐.๐	๕๐.๐	๔๐.๕	๕.๑
จ.นครพนม	๓๖.๙	๕๐.๐	๕.๓	๑.๕	-
จ.สกลนคร	๑๘.๓	๑๐๐.๐	๓๓.๐	๒.๕	๒๖.๐
จ.มุกดาหาร	๙๒.๕	๖๗.๐	๒๔.๔	-	-
จ.ขอนแก่น	-	๕๘.๒	๓๒.๕	๗๙.๕	๔๙.๑
จ.มหาสารคาม	-	๙.๒	๕๘.๐	๗.๙	๒๒.๖
จ.กาฬสินธุ์	๒.๐	๙๔.๕	๒๘.๕	๑๑๕.๐	๒๕.๐
จ.ร้อยเอ็ด	-	๐.๕	๑.๐	๔๘.๔	-
จ.ชัยภูมิ	-	๒๔.๔	๓๔.๐	๒๒.๕	๓.๐
จ.อุบลราชธานี	๒.๐	๓๓.๐	๒๘.๐	๔.๕	-
จ.อำนาจเจริญ	๑.๘	๓๐.๐	-	-	-
จ.ยโสธร	-	๒๖.๐	๕.๓	๑๗.๕	-
จ.สุรินทร์	-	๖.๐	๐.๑	๑.๑	๑.๐
จ.นครราชสีมา	๐.๘	๓๒.๗	๒๗.๐	๒๓.๐	๐.๕
จ.บุรีรัมย์	-	๗.๒	๖.๒	๑.๔	-
จ.ศรีสะเกษ	๗.๔	-	๓๓.๔	๖๗.๐	-

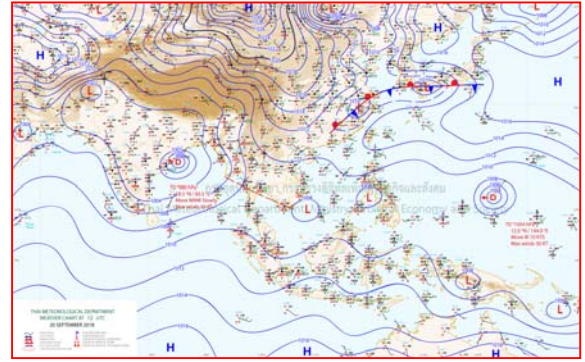
-



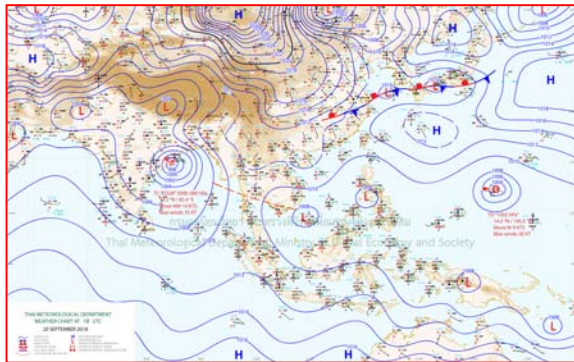
แผนที่อากาศ



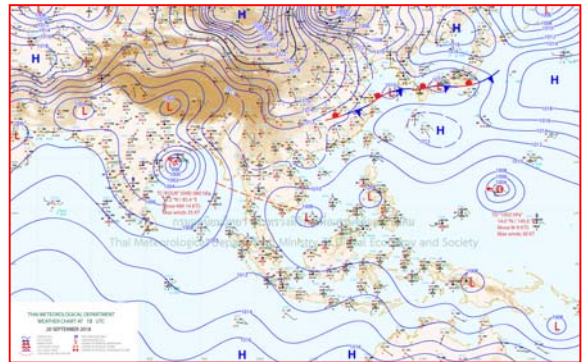
๒๐ ก.ย.๖๑ เวลา ๑๓:๐๐ น. ๑



๒๐ ก.ย.๖๑ เวลา ๑๕:๐๐ น. ๒



๒๑ ก.ย.๖๑ เวลา ๑:๐๐ น. ๓



๒๑ ก.ย.๖๑ เวลา ๗:๐๐ น. ๔

รายงานปริมาณน้ำฝนจากกรมอุตุนิยมวิทยา

วันที่ 21 กันยายน 2561

รายงานฝน เวลา 07.00 น.ของวันที่ 20 กันยายน 2561

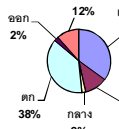
สถานีอุตุนิยมวิทยา					ปริมาณน้ำฝน24 ชม.(mm)	ปริมาณน้ำฝนสะสม(mm.)								
ภาคเหนือ					สูงสุด ของประเทศ	49.1	4,416.5	ภาคใต้ฝั่งตะวันออก						
สถานีอุตุนิยมวิทยา	ปริมาณน้ำฝน24 ชม.(mm)	ปริมาณน้ำฝนสะสม(mm.)	ปริมาณฝน ก.ม. ปัจจุบันเทียบกับค่าเฉลี่ย 30 ปี	สถานะฝนสะสม	สูงสุด ของภาคเหนือ	7.9	1,725.4	สถานีอุตุนิยมวิทยา	ปริมาณน้ำฝน24 ชม.(mm)	ปริมาณน้ำฝนสะสม(mm.)	ปริมาณฝน (mm.)	สถานะฝนสะสม ปัจจุบันเทียบกับค่าเฉลี่ย 30 ปี		
					สูงสุด ของภาคกลาง	17.0	1,703.2						สูงสุด ของภาคตะวันออกเฉียงเหนือ	49.1
แม่ฮ่องสอน	0.5	989.9	199.0	ต่ำกว่า	สูงสุด ของภาคตะวันออก	44.8	4,416.5	เพชรบุรี	4.3	569.3	153.6	ต่ำกว่า		
ดอยอ่างขาง	-	1,580.3	***	***	สูงสุด ของภาคใต้ฝั่งตะวันออก	12.5	1,520.8	หนองพลับ สกษ.	0.1	960.3	144.2	สูงกว่า		
เชียงใหม่	7.9	1,621.5	283.9	สูงกว่า	สูงสุด ของภาคใต้ฝั่งตะวันตก	7.3	4,300.3	หัวหิน	12.5	731.0	120.4	สูงกว่า		
เชียงใหม่ สกษ.	1.2	1,535.8	262.8	สูงกว่า	ภาคตะวันออกเฉียงเหนือ			ประจวบคีรีขันธ์	-	756.2	99.5	ต่ำกว่า		
ทุ่งช้าง	ไม่มีฝน	1,668.0	270.0	สูงกว่า	สถานีอุตุนิยมวิทยา	ปริมาณน้ำฝน24 ชม.(mm)	ปริมาณน้ำฝนสะสม(mm.)	ปริมาณฝน (mm.)	สถานะฝนสะสม ปัจจุบันเทียบกับค่าเฉลี่ย 30 ปี	ชุมพร	0.5	1,328.3	178.3	สูงกว่า
พะเยา	-	10.1	203.6	ต่ำกว่า						สวี สกษ.	ไม่มีฝน	1,363.2	157.2	สูงกว่า
ห้วยฝาง	ไม่มีฝน	1,725.4	211.5	สูงกว่า	เลย สกษ.	-	1,062.8	234.6	สูงกว่า	เกาะสมุย	-	945.2	121.7	สูงกว่า
เด่น	ไม่มีฝน	841.8	211.8	ต่ำกว่า	หนองคาย	-	26.0	257.2	ต่ำกว่า	สุราษฎร์ธานี	ไม่มีฝน	1,100.7	188.4	สูงกว่า
แม่สะเรียง	ไม่มีฝน	1,287.6	177.1	สูงกว่า	เลย	1.3	1,065.7	235.0	สูงกว่า	นครศรีธรรมราช	1.0	896.5	161.6	ต่ำกว่า
แม่ใจ สกษ.	-	-	187.9	ต่ำกว่า	อุดรธานี	1.6	1,292.7	239.5	สูงกว่า	นครศรีธรรมราช สกษ.	0.8	1,031.4	161.2	สูงกว่า
เชียงใหม่	ไม่มีฝน	721.5	211.4	ต่ำกว่า	สกลนคร สกษ.	ไม่มีฝน	1,597.1	220.6	สูงกว่า	สุราษฎร์ธานี สกษ.	ไม่มีฝน	750.7	113.2	ต่ำกว่า
ลำปาง	-	38.4	211.6	ต่ำกว่า	สกลนคร	ไม่มีฝน	1,534.3	224.8	สูงกว่า	พระแสง สอท.	ไม่มีฝน	1,224.8	170.0	สูงกว่า
ลำพูน	ไม่มีฝน	811.1	208.2	สูงกว่า	นครพนม	ไม่มีฝน	2,660.5	290.2	สูงกว่า	ฉวาง	ไม่มีฝน	1,520.8	243.0	สูงกว่า
แพร่	-	76.1	191.7	ต่ำกว่า	นครพนม สกษ.	ไม่มีฝน	2,308.0	195.6	สูงกว่า	พัทลุง สกษ.	ไม่มีฝน	890.8	136.5	สูงกว่า
น่าน	ไม่มีฝน	1,090.4	203.5	สูงกว่า	หนองบัวลำภู	5.1	1,078.1	***	***	สงขลา	7.0	900.2	136.9	สูงกว่า
น่าน สกษ.	ไม่มีฝน	1,097.3	197.2	ต่ำกว่า	ขอนแก่น	49.1	1,178.3	232.0	สูงกว่า	หาดใหญ่	0.4	781.2	157.3	ต่ำกว่า
ลำปาง สกษ.	-	991.2	194.0	สูงกว่า	มหาสารคาม	22.6	1,165.4	240.6	สูงกว่า	ดอนขันธ์ สกษ.	ไม่มีฝน	1,235.2	161.8	สูงกว่า
อุดรดิตถ์	ไม่มีฝน	1,161.8	248.3	สูงกว่า	มุกดาหาร	ไม่มีฝน	1,869.1	211.7	สูงกว่า	สะเดา	ไม่มีฝน	663.2	125.0	ต่ำกว่า
สุโขทัย	ไม่มีฝน	740.7	293.3	ต่ำกว่า	กาฬสินธุ์	31.0	950.5	229.9	สูงกว่า	ปัตตานี	ไม่มีฝน	1,003.6	147.1	สูงกว่า
ศรีสะเกษ สกษ.	ไม่มีฝน	723.3	270.2	ต่ำกว่า	กาฬสินธุ์	0.1	1,088.7	221.8	ต่ำกว่า	ยะลา สกษ.	ไม่มีฝน	984.4	***	***
นลัมสิก	ไม่มีฝน	793.0	193.6	ต่ำกว่า	ชัยภูมิ	ไม่มีฝน	3.1	230.0	ต่ำกว่า	นราธิวาส	ไม่มีฝน	1,449.2	182.7	สูงกว่า
แม่สอด	ไม่มีฝน	1,677.0	185.4	สูงกว่า	ร้อยเอ็ด สกษ.	ไม่มีฝน	1,198.1	229.6	สูงกว่า	ภาคใต้ฝั่งตะวันตก				
ตาก	ไม่มีฝน	713.9	215.5	ต่ำกว่า	ร้อยเอ็ด	ไม่มีฝน	1,196.4	219.8	สูงกว่า	สถานีอุตุนิยมวิทยา	ปริมาณน้ำฝน24 ชม.(mm)	ปริมาณน้ำฝนสะสม(mm.)	ปริมาณฝน (mm.)	สถานะฝนสะสม ปัจจุบันเทียบกับค่าเฉลี่ย 30 ปี
เชียงใหม่	-	7.6	207.6	ต่ำกว่า	อุบลราชธานี (ศูนย์)	ไม่มีฝน	1,552.8	293.8	สูงกว่า					
พิษณุโลก	ไม่มีฝน	995.3	246.6	ต่ำกว่า	อุบลราชธานี สกษ.	ไม่มีฝน	1,756.9	289.6	สูงกว่า	ตะกั่วป่า	ไม่มีฝน	3,074.50	581.80	สูงกว่า
เพชรบูรณ์	-	75.7	205.7	ต่ำกว่า	ศรีสะเกษ	ไม่มีฝน	1,311.7	213.9	สูงกว่า	กระบี่	ไม่มีฝน	1,702.00	275.20	สูงกว่า
กำแพงเพชร	ไม่มีฝน	957.9	268.8	ต่ำกว่า	ท่าตูม	-	1,015.8	263.0	ต่ำกว่า	ภูเก็ต	ไม่มีฝน	1,576.30	361.20	ต่ำกว่า
อุ้มผาง	ไม่มีฝน	1,052.2	247.6	ต่ำกว่า	นครราชสีมา	0.4	816.2	228.3	ต่ำกว่า	ภูเก็ต (ศูนย์)	ไม่มีฝน	2,158.10	399.10	สูงกว่า
พิจิตร สกษ.	ไม่มีฝน	940.9	325.8	ต่ำกว่า	สุรินทร์	1.0	943.8	255.4	ต่ำกว่า	เกาะลันตา	-	178.20	330.30	ต่ำกว่า
ดอนขมิ้น สกษ.	ไม่มีฝน	1,149.9	236.5	สูงกว่า	สุรินทร์ สกษ.	0.4	880.9	298.6	ต่ำกว่า	ตรัง	0.4	1,596.50	305.10	สูงกว่า
วิเชียรบุรี	2.4	1,200.6	246.1	สูงกว่า	ไซคชัย	ไม่มีฝน	766.5	211.6	ต่ำกว่า	สตูล	7.3	1,703.50	328.40	สูงกว่า
ภาคกลาง					ปากช่อง สกษ.	0.5	1,203.4	222.5	สูงกว่า	สรุปปริมาณฝนมาก สถานีอุตุนิยมวิทยา ปริมาณน้ำฝน24 ชม.(mm) ปริมาณน้ำฝนสะสม(mm.)				
สถานีอุตุนิยมวิทยา	ปริมาณน้ำฝน24 ชม.(mm)	ปริมาณน้ำฝนสะสม(mm.)	ปริมาณฝน (mm.)	สถานะฝนสะสม ปัจจุบันเทียบกับค่าเฉลี่ย 30 ปี	นางรอง	ไม่มีฝน	684.5	239.6	ต่ำกว่า					
นครสวรรค์	ไม่มีฝน	837.4	237.0	ต่ำกว่า	บุรีรัมย์	ฝนเล็กน้อย	739.6	256.2	ต่ำกว่า					
ตากฟ้า สกษ.	ไม่มีฝน	1,086.2	255.8	สูงกว่า	ภาคตะวันออก					1	ขอนแก่น	49.1	1,178.3	
ชัยนาท สกษ.	ไม่มีฝน	637.5	271.3	ต่ำกว่า	สถานีอุตุนิยมวิทยา	ปริมาณน้ำฝน24 ชม.(mm)	ปริมาณน้ำฝนสะสม(mm.)	ปริมาณฝน (mm.)	สถานะฝนสะสม ปัจจุบันเทียบกับค่าเฉลี่ย 30 ปี	2	นครนายก	44.8	136.0	
อุทัยธานี	ไม่มีฝน	36.4	213.9	ต่ำกว่า	นครนายก	44.8	136.0	***	***	3	ท่าพระ สกษ.	31.0	950.5	
พระนครศรีอยุธยา	1.0	881.8	***	***	ปราจีนบุรี	ไม่มีฝน	1,755.0	349.4	สูงกว่า	4	ลพบุรีประเทศ	25.4	1,202.3	
บัวชุม	0.6	1,514.6	251.7	สูงกว่า	กบินทร์บุรี	ไม่มีฝน	1,937.3	303.3	สูงกว่า	5	มหาสารคาม	22.6	1,165.4	
ปทุมธานี สกษ.	ไม่มีฝน	1,269.0	252.0	สูงกว่า	สระแก้ว	ไม่มีฝน	1,500.5	266.8	สูงกว่า	ปริมาณฝนสูงสุด ฝนสะสมสูงสุด				
สมุทรปราการ สกษ.	0.2	1,151.5	***	***	ฉะเชิงเทรา	20.0	1,650.9	277.5	สูงกว่า	ขอนแก่น	49.1	1,178.3		
ทองผาภูมิ	ไม่มีฝน	1,703.2	241.2	สูงกว่า	ชลบุรี	18.0	942.4	268.9	สูงกว่า	ตราด	0.4	4,416.5		
สุพรรณบุรี	ไม่มีฝน	676.3	223.4	สูงกว่า	เกาะสีชัง	ไม่มีฝน	847.1	269.2	สูงกว่า	ศูนย์ป้องกันวิกฤตการณ์พายุกรรณการนำ ศูนย์เขมลา				
ลพบุรี	ไม่มีฝน	1,025.3	265.5	สูงกว่า	พัทลุง	ไม่มีฝน	760.8	204.7	ต่ำกว่า					
สุโขทัย สกษ.	ไม่มีฝน	544.7	227.0	ต่ำกว่า	ลพบุรีประเทศ	25.4	1,202.3	252.3	สูงกว่า					
สนามบินสุวรรณภูมิ	9.1	786.9	286.2	ต่ำกว่า	แหลมฉบัง	5.3	689.3	247.3	ต่ำกว่า					
สมุทรสงคราม	ไม่มีฝน	16.5	***	***	สัตหีบ	11.9	924.3	219.0	ต่ำกว่า					
กาญจนบุรี	ไม่มีฝน	534.2	220.5	ต่ำกว่า	ระยอง	0.5	786.0	255.2	ต่ำกว่า					
นครปฐม	ฝนเล็กน้อย	698.8	219.8	สูงกว่า	หัวหิน	0.5	1,455.1	242.2	ต่ำกว่า					
กรุงเทพฯ บางนา สกษ.	17.0	1,415.8	294.0	สูงกว่า	จันทบุรี	ไม่มีฝน	2,073.5	497.6	ต่ำกว่า					
กรุงเทพฯ ท่าเรือคลองเตย	15.4	1,491.1	328.9	สูงกว่า	พัลวัน สกษ.	ไม่มีฝน	2,760.0	519.9	ต่ำกว่า					
กรุงเทพฯ หนองจอก	-	178.1	334.3	ต่ำกว่า	ตราด	0.4	4,416.5	681.0	สูงกว่า					
สนามบินดอนเมือง	0.2	1,316.4	284.9	สูงกว่า										
ปาร์ก	ไม่มีฝน	689.8	221.9	สูงกว่า										
ราชบุรี	ไม่มีฝน	608.2	277.5	ต่ำกว่า										

สัญลักษณ์ ***ไม่มีข้อมูล - ยังไม่ได้รับรายงาน/ไม่มีข้อมูล/ไม่มีฝน

หมายเหตุ ได้รับรายงานเพิ่มเติมโดยการบันทึกของเจ้าหน้าที่เป็นรายวัน ณ เวลา 07:00 น.

ปริมาณฝนสูงสุดเท่ากับ 56.2 มม. ที่ อ.โนนสะอาด จ.อุดรธานี

ปริมาณน้ำรวมทั้งประเทศ 70,921 ล้าน ลบ.ม. (100%)



รายงานสรุปสภาพน้ำในอ่างเก็บน้ำขนาดใหญ่และขนาดกลาง

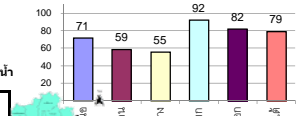
รายงานสถานการณ์ ณ วันที่ 21 กันยายน 2561

ปริมาณน้ำในอ่างที่ใช้การได้ในสัปดาห์นี้ + มากกว่า / - น้อยกว่า สัปดาห์ก่อน

718.49 ล้าน ลบ.ม.

สรุปสถานการณ์ปริมาณน้ำในอ่างเก็บน้ำที่ใช้ในทุกกิจกรรมทั้งประเทศ น้อยกว่าปริมาณน้ำไหลเข้าอ่าง เมื่อเทียบกับสัปดาห์ก่อน สถานการณ์อยู่ระหว่างเก็บกักน้ำ

% ปริมาณน้ำรวมและภาคปัจจุบัน



เปรียบเทียบปริมาณน้ำรวมของประเทศเมื่อวันใน 21.09 และ 15.09

วันที่ 21 กันยายน 2561 แห่งกัน

55,641 ล้าน ลบ.ม. หรือ เท่ากัน

79%

วันที่ 21 กันยายน 2560 แห่งกัน

51,115 ล้าน ลบ.ม. หรือ เท่ากัน

72%

Table showing water storage status by region (North, Northeast, South, South-East) with columns for area, storage, change, total, and status.

สรุปสถานการณ์ปริมาณน้ำในอ่างน้ำ

คงที่ 2 อ่าง
ลดลง 3 อ่าง
เพิ่มขึ้น 33 อ่าง

Main data table with columns: Area, Water Capacity, Actual Storage, Actual Utilization, Current Status (21 Sept 2016), Previous Status (15 Sept 2016), and Change/Status. It includes sub-totals for regions like North, Northeast, South, and South-East.

หมายเหตุ :

- 1) อ่างเก็บน้ำขนาดใหญ่ หมายถึง อ่างเก็บน้ำที่มีความจุตั้งแต่ 100 ล้าน ลบ.ม. ขึ้นไป
2) เป็นอ่างเก็บน้ำอยู่ในความรับผิดชอบของการไฟฟ้าฝ่ายผลิตแห่งประเทศไทย(10) นอกนั้นอยู่ในความรับผิดชอบของกรมชลประทาน (28)
3) เป็นอ่างเก็บน้ำขนาดกลางที่มีความสำคัญต่อการอุปโภคบริโภคและการประปา ของผู้นำมาใช้ในแต่ละวันออก
4) ที่มา : กรมชลประทาน และการไฟฟ้าฝ่ายผลิตแห่งประเทศไทย
5) จังหวัดที่มีอ่างเก็บน้ำขนาดใหญ่มีจำนวน 26 จังหวัด ไม่มี 50 จังหวัด

รณ. หมายถึง ระดับเก็บกักของอ่าง

ที่มาข้อมูล : ตารางสรุปสภาพน้ำในอ่างเก็บน้ำขนาดใหญ่ทั้งประเทศ และตารางสรุปสภาพน้ำในอ่างเก็บน้ำภาคตะวันออกเฉียงเหนือ กรมชลประทาน



ศูนย์เขตฯ



ศูนย์ป้องกันอุทกภัย กรมทรัพยากรน้ำ

ลำดับของเขื่อนตามความจุ

- 1.ศรีนครินทร์ 2.ภูมิพล 3.สิริกิติ์ 4.วีระราษฎร์ 5.รัชชประภา
6.ลุมพินี 7.สิรินธร 8.บางหลวง 9.ลำปาว 10.ป่าสัก

ลำดับของเขื่อนตามปริมาณน้ำใช้การได้

- 1.ภูมิพล 2.ศรีนครินทร์ 3.สิริกิติ์ 4.วีระราษฎร์ 5.รัชชประภา
6.ลำปาว 7.ลุมพินี 8.บางหลวง 9.สิรินธร 10.ป่าสัก

'ภาคเหนือ-กลาง-ตะวันออก' ระวังอันตรายฝนตก ๔๐%

กรมอุตุนิยมวิทยา รายงานลักษณะอากาศทั่วไปว่า บริเวณประเทศไทยมีปริมาณฝนลดลง ขอให้ประชาชนบริเวณภาคเหนือ ภาคกลาง และภาคตะวันออก ระวังอันตรายจากฝนที่ตกสะสมไว้ด้วย ลักษณะสำคัญทางอุตุนิยมวิทยา ร่องมรสุมกำลังอ่อน พาดผ่านภาคกลางตอนล่าง ภาคใต้ตอนบน และภาคตะวันออก ประกอบกับมรสุมตะวันตกเฉียงใต้ที่พัดปกคลุมทะเลอันดามัน ประเทศไทย และอ่าวไทย มีกำลังอ่อนลง ลักษณะเช่นนี้ทำให้บริเวณประเทศไทยมีปริมาณฝนลดลง อนึ่ง พายุดีเปรสชัน บริเวณอ่าวเบงกอลตอนบน มีแนวโน้มจะเคลื่อนขึ้นฝั่งประเทศอินเดียตอนกลางในวันพรุ่งนี้ (๒๑ ก.ย.๖๑) สำหรับผู้ที่จะเดินทางไป ประเทศอินเดีย ควรตรวจสอบสภาพอากาศก่อนออกเดินทางด้วย

พยากรณ์อากาศสำหรับประเทศไทยตั้งแต่เวลา ๐๖:๐๐ วันนี้ ถึง ๐๖:๐๐ วันพรุ่งนี้.

ภาคเหนือ มีเมฆเป็นส่วนมาก กับมีฝนฟ้าคะนอง ร้อยละ ๔๐ ของพื้นที่ ส่วนมากบริเวณจังหวัดแม่ฮ่องสอน เชียงใหม่ ลำพูน อุตรดิตถ์ พิจิตร พิษณุโลก สุโขทัย กำแพงเพชร พิจิตร เพชรบูรณ์ และตาก อุณหภูมิต่ำสุด ๒๓-๒๔ องศาเซลเซียส อุณหภูมิสูงสุด ๒๙-๓๑ องศาเซลเซียส ลมใต้ ความเร็ว ๑๕-๓๐ กม./ชม.

ภาคตะวันออกเฉียงเหนือ มีเมฆเป็นส่วนมาก กับมีฝนฟ้าคะนอง ร้อยละ ๔๐ ของพื้นที่ ส่วนมากบริเวณจังหวัด นครราชสีมา ชัยภูมิ ขอนแก่น และบุรีรัมย์ อุณหภูมิต่ำสุด ๒๑-๒๔ องศาเซลเซียส อุณหภูมิสูงสุด ๒๙-๓๔ องศาเซลเซียส ลมตะวันออกเฉียงใต้ ความเร็ว ๑๕-๓๐ กม./ชม.

ภาคกลาง มีเมฆเป็นส่วนมาก กับมีฝนฟ้าคะนอง ร้อยละ ๔๐ ของพื้นที่ ส่วนมากบริเวณจังหวัดนครสวรรค์ ชัยนาท ลพบุรี และสระบุรี อุณหภูมิต่ำสุด ๒๒-๒๕ องศาเซลเซียส อุณหภูมิสูงสุด ๓๐-๓๒ องศาเซลเซียส ลมตะวันตกเฉียงใต้ ความเร็ว ๑๕-๓๐ กม./ชม.

ภาคตะวันออก มีเมฆเป็นส่วนมาก กับมีฝนฟ้าคะนอง ร้อยละ ๔๐ ของพื้นที่ ส่วนมากบริเวณจังหวัดปราจีนบุรี สระแก้ว นครนายก จันทบุรี และตราด อุณหภูมิต่ำสุด ๒๓-๒๕ องศาเซลเซียส อุณหภูมิสูงสุด ๓๐-๓๒ องศาเซลเซียส ลมตะวันตกเฉียงใต้ ความเร็ว ๑๕-๓๐ กม./ชม. ทะเลมีคลื่นสูงประมาณ ๑ เมตร บริเวณที่มีฝนฟ้าคะนองคลื่นสูง ๑-๒ เมตร

ภาคใต้ (ฝั่งตะวันออก) มีเมฆบางส่วน กับมีฝนฟ้าคะนอง ร้อยละ ๓๐ ของพื้นที่ ส่วนมากบริเวณจังหวัดสุราษฎร์ธานี นครศรีธรรมราช พัทลุง สงขลา อุณหภูมิต่ำสุด ๒๓-๒๕ องศาเซลเซียส อุณหภูมิสูงสุด ๓๑-๓๓ องศาเซลเซียส ลมตะวันตกเฉียงใต้ ความเร็ว ๑๕-๓๐ กม./ชม. ทะเลมีคลื่นสูงประมาณ ๑ เมตร ห่างฝั่งมีคลื่นสูง ๑-๒ เมตร

ภาคใต้ (ฝั่งตะวันตก) มีเมฆบางส่วน กับมีฝนฟ้าคะนอง ร้อยละ ๒๐ ของพื้นที่ ส่วนมากบริเวณจังหวัดกระบี่ ตรัง และสตูล อุณหภูมิต่ำสุด ๒๒-๒๔ องศาเซลเซียส อุณหภูมิสูงสุด ๓๑-๓๓ องศาเซลเซียส ลมตะวันตกเฉียงใต้ ความเร็ว ๑๕-๓๕ กม./ชม. ทะเลมีคลื่นสูง ๑-๒ เมตร บริเวณที่มีฝนฟ้าคะนองคลื่นสูงประมาณ ๒ เมตร

กรุงเทพมหานครและปริมณฑล มีเมฆเป็นส่วนมาก กับมีฝนฟ้าคะนอง ร้อยละ ๔๐ ของพื้นที่ อุณหภูมิต่ำสุด ๒๕-๒๖ องศาเซลเซียส อุณหภูมิสูงสุด ๓๐-๓๒ องศาเซลเซียส ลมตะวันตกเฉียงใต้ ความเร็ว ๑๕-๓๐ กม./ชม.

สถานการณ์น้ำนครปฐมไม่ถึงวิกฤต ลดระดับลงแล้ว

สถานการณ์น้ำที่จังหวัดนครปฐม หลังจากได้รับอิทธิพลจากพายุฝน และการปล่อยลงมาจากเขื่อนวชิราลงกรณ ล่าสุด น้ำได้ลดลงแล้ว ซึ่งหากไม่มีฝนตกลงมาเพิ่มก็จะกลับเข้าสู่สภาพปกติเร็วๆ นี้

ผู้สื่อข่าวรายงานว่า หลังจากที่ได้รับผลกระทบจากพายุฝนกระหน่ำ รวมทั้งยังมีน้ำจากเขื่อนวชิราลงกรณ จังหวัดกาญจนบุรี ปล่อยระบายน้ำลงสู่คลองท่าสาร-บางปลา ผ่านอำเภอกำแพงแสน เพื่อลงสู่แม่น้ำท่าจีนที่อำเภอบางเลน ทำให้เมื่อ ๒-๓ วันที่ผ่านมา โดยเฉพาะวัด บ้าน และพื้นที่เกษตรกรรมหลายตำบล และหลายอำเภอกว้างไกลกับคลองท่าสาร-บางปลา และแม่น้ำท่าจีน ต่างได้รับผลกระทบจากน้ำเอ่อล้นตลิ่งเข้าท่วมขังกันหลายพื้นที่

ล่าสุด ขณะนี้ น้ำได้ลดลงแล้ว ทั้งนี้ นายพีรพัฒน์ บัวแก้ว ผู้ใหญ่บ้านหมู่ ๑๒ และ พระครูสิริสิขกิจ เจ้าอาวาส วัดแหลมมะเกลือ ได้ชี้แจงว่า เมื่อ ๒ วันก่อน น้ำได้เอ่อล้นตลิ่งจากคลองท่าสาร-บางปลา ที่อยู่หน้าวัดทำให้มีน้ำท่วมขังอย่างรวดเร็ว และได้รับความช่วยเหลือจากผู้นำชุมชน นำดิน และรถแบ็กโฮมาทำคันกันดินโดยรอบขอบคลองท่าสาร-บางปลา เพื่อป้องกันไม่ให้เข้าวัด รวมทั้งยังมีผู้ใหญ่บ้านนำเครื่องท่อนาคสูบน้ำ จำนวน ๒ เครื่อง มาติดตั้งสูบน้ำที่มีการซึมเข้ามาออกไป

นอกจากนั้น นายกำธร เวหน นายอำเภอดอนตูม และนายสมรัก มีใจดี นายกเทศบาลตำบลสามง่าม กล่าวว่า จริงๆ แล้ว น้ำที่เอ่อล้นท่วมครั้งนี้ไม่ถึงกับหนักมากนัก โดยมีบ้านเรือนได้รับผลกระทบ ๒ ตำบล คือ สามง่าม และลำลูกบัว รวม ๑๐ หมู่บ้าน



คือ หมู่ ๑, ๒, ๓, ๔, ๕, ๖, ๘, ๑๐, ๑๑ และ ๑๒ บ้านเรือนได้รับผลกระทบจริงแค่ ๑๓ หลังคาเรือน และมีน้ำท่วมขังสูงประมาณ ๒๐-๔๐ เซนติเมตรเท่านั้น นอกนั้นเป็นพื้นที่เกษตรกรรม พืช ไร่เล็กน้อย และเนื่องจากทางจังหวัดนครปฐม ยังไม่ได้ประกาศเป็นพื้นที่ภัยพิบัติ การทำงานของหน่วยราชการจึงไม่สามารถทำเกินหน้าที่ได้

ส่วนบรรยากาศในพื้นที่อำเภอบางเลน พบว่า บ้านเรือนราษฎรกว่า ๓๐ หลังคาเรือน ที่อยู่บริเวณริมแม่น้ำท่าจีน หมู่ ๕ ตำบลบางไทรป่า อำเภอบางเลน จังหวัดนครปฐม ซึ่งเป็นชุมชนอีกหนึ่งชุมชนที่ถูกพิษจากน้ำเอ่อล้นตลิ่งทะลักเข้าท่วมทุกปีเช่นกัน (ผู้จัดการ)

