



# รายงานการเฝ้าระวังติดตามสถานการณ์น้ำ ๒๔ ชั่วโมง

ศูนย์ป้องกันวิกฤติน้ำ กรมทรัพยากรน้ำ กระทรวงทรัพยากรธรรมชาติและสิ่งแวดล้อม  
โทรศัพท์ ๐ ๒๒๔๘ ๖๖๓๑ โทรสาร ๐ ๒๒๔๘ ๖๖๒๙ <http://www.dwr.go.th>

รายงานฉบับที่ ๕๒๘/๒๕๖๑

เวลา ๐๘.๐๐ น.

วันที่ ๒๓ กันยายน ๒๕๖๑

เรื่อง รายงานการเฝ้าระวังติดตามสถานการณ์น้ำ ๒๔ ชั่วโมง

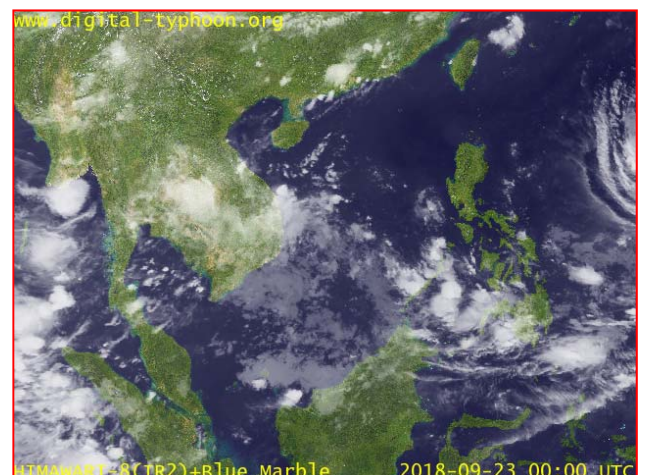
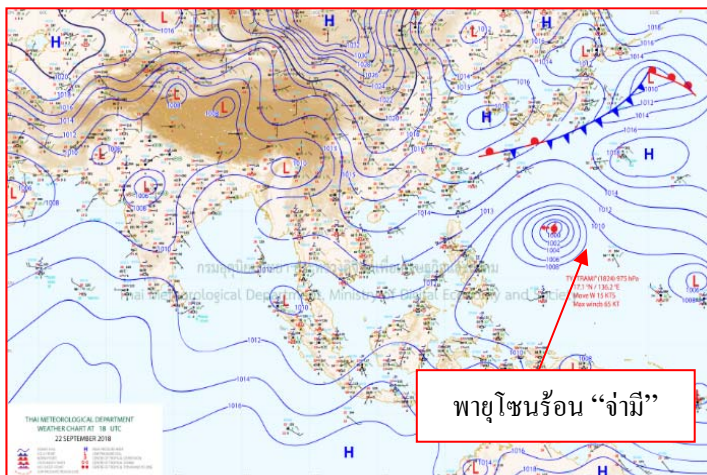
เรียนรมว.ทส. เลขาธิการ รมว.ทส.ปท.ทส. รอง ปท.ทส. อทน. รอง อทน. และหน่วยงานที่เกี่ยวข้อง

กรมทรัพยากรน้ำขอรายงานการเฝ้าระวังและติดตามสถานการณ์น้ำ ประจำวันที่ ๒๓ กันยายน ๒๕๖๑ ดังนี้

## ๑. สภาวะอากาศ เวลา ๐๖.๐๐น.(ที่มา: กรมอุตุนิยมวิทยา)

พยากรณ์อากาศ ๒๔ ชั่วโมงข้างหน้า ประเทศไทยยังคงมีฝนตกต่อเนื่อง กับมีฝนตกหนักบางแห่งบริเวณภาคตะวันออกเฉียงเหนือตอนล่าง และภาคตะวันออก ขอให้ประชาชนบริเวณภาคตะวันออกเฉียงเหนือตอนล่าง และภาคตะวันออก ระวังอันตรายจากฝนที่ตกหนักและฝนที่ตกสะสมไว้ด้วย

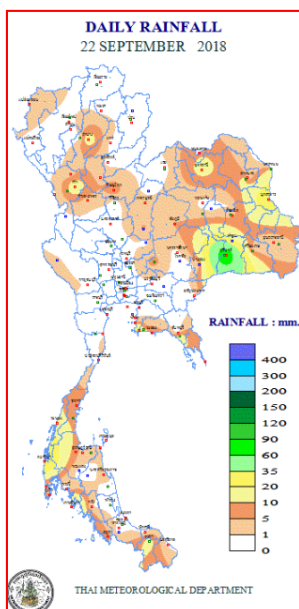
อนึ่ง พายุไต้ฝุ่น “จามี” (TRAMI) บริเวณมหาสมุทรแปซิฟิก มีแนวโน้มจะเคลื่อนขึ้นฝั่งบริเวณเกาะไต้หวันในช่วงวันที่ ๒๘-๓๐ กันยายน ๒๕๖๑นี้ ขอให้ผู้ที่จะเดินทางไปบริเวณดังกล่าวควรตรวจสอบสภาพอากาศก่อนเดินทางด้วย โดยพายุนี้ไม่มีผลกระทบต่อประเทศไทย



แผนที่อากาศ วันที่ ๒๓ ก.ย. ๒๕๖๑ เวลา ๐๑.๐๐น.

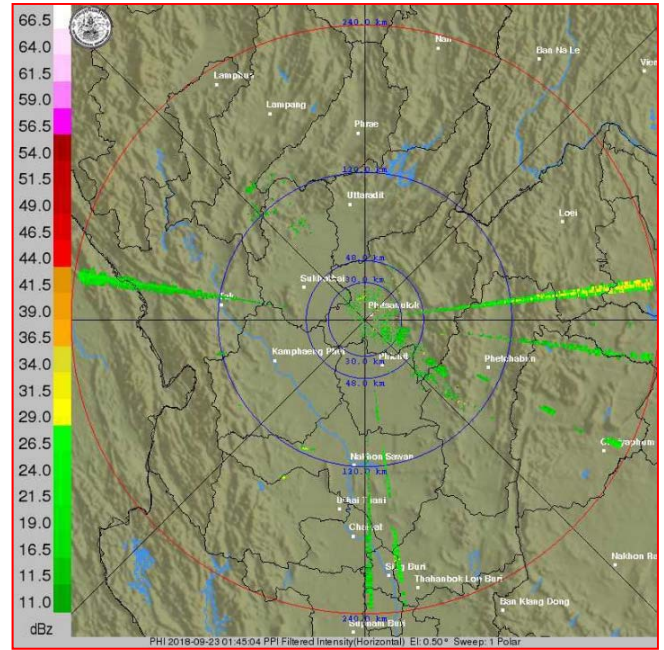
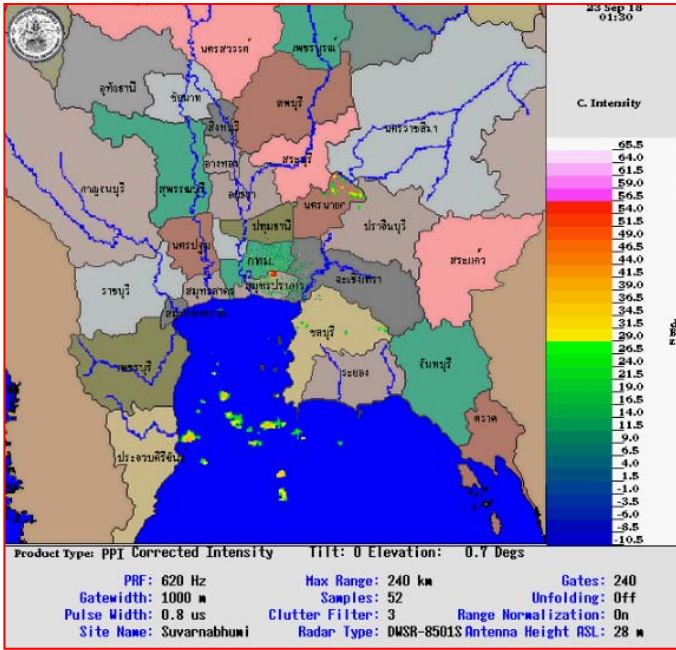
ภาพถ่ายดาวเทียม วันที่ ๒๓ ก.ย.๒๕๖๑ เวลา ๑๓.๐๐น.

## ๒. ปริมาณฝนสะสม ณ เวลา ๐๗.๐๐น.(เมื่อวาน) - ๐๗.๐๐ น.(วันนี้)(ที่มา: กรมอุตุนิยมวิทยา)



จุดตรวจวัด	ปริมาณฝน (มม.)
จ.สุรินทร์	๘๔.๐
จ.พังงา (ตะกั่วป่า)	๓๘.๕
จ.กระบี่ (เกาะลันตา)	๓๘.๐
จ.ชลบุรี (สัตหีบ)	๓๒.๕
จ.มุกดาหาร	๓๑.๗
จ.ระนอง	๑๖.๖
จ.ตาก	๑๖.๕

๓.เรดาร์ตรวจอากาศ ณ วันที่ ๒๓ กันยายน ๒๕๖๑(ที่มา: กรมอุตุนิยมวิทยา)



สถานีสุวรรณภูมิเวลา ๐๘.๓๐ น.

สถานีพิษณุโลกเวลา ๐๘.๔๕ น.

จากเรดาร์ตรวจอากาศจะพบว่ามียกลุ่มเมฆฝนกระจายทั่วทุกภาคของประเทศไทย

๔.สถานการณ์น้ำในอ่างเก็บน้ำขนาดใหญ่ ณ วันที่ ๒๒ กันยายน ๒๕๖๑(ที่มา: กรมชลประทาน)

สภาพน้ำในอ่างเก็บน้ำขนาดใหญ่ปริมาตรน้ำในอ่างฯ ๕๕,๕๘๐ ล้าน ลบ.ม. คิดเป็นร้อยละ ๗๘ (ปริมาตรน้ำใช้การได้ ๓๒,๐๓๖ ล้าน ลบ.ม. คิดเป็นร้อยละ ๖๘) ปริมาตรน้ำในอ่างฯ เทียบกับปี ๒๕๖๐ (๕๑,๑๒๘ ล้าน ลบ.ม. คิดเป็นร้อยละ ๗๒) มากกว่าปี ๒๕๖๐ จำนวน ๔,๔๕๒ ล้าน ลบ.ม. ปริมาณน้ำไหลลงอ่างฯ จำนวน ๒๔๐.๔๓ ล้าน ลบ.ม. ปริมาณน้ำระบาย จำนวน ๑๗๐.๓๑ ล้าน ลบ.ม. สามารถรับน้ำได้อีก ๑๕,๓๕๔ ล้าน ลบ.ม.

อ่างเก็บน้ำ	ปริมาตรน้ำในอ่าง		ปริมาตรน้ำใช้การได้		ปริมาตรน้ำไหลลงอ่าง		ปริมาตรน้ำระบาย		ปริมาตรน้ำรับได้อีก (ล้าน ม.³) (ความจุที่ รนส- ปริมาตรน้ำปัจจุบัน)
	ปริมาตร (ล้าน ม.³)	% น้ำเก็บกัก	ปริมาตร (ล้าน ม.³)	% น้ำใช้การ	วันนี้ (ล้าน ม.³)	เมื่อวาน (ล้าน ม.³)	วันนี้ (ล้าน ม.³)	เมื่อวาน (ล้าน ม.³)	
๑.ภูมิพล	๘,๕๕๕	๖๔	๔,๗๕๕	๔๙	๓๙.๑๖	๒๙.๖๓	๘.๐๐	๘.๐๐	๔,๙๐๗
๒.สิริกิติ์	๘,๐๒๓	๘๔	๕,๑๗๓	๗๘	๓๘.๓๙	๕๔.๘๕	๙.๐๒	๘.๙๑	๒,๔๘๕
๓.จุฬารัตน์	๑๑๔	๖๙	๗๗	๖๐	๐.๘๕	๑.๑๗	๐.๐๐	๐.๐๐	๖๗
๔.อุบลรัตน์	๗๖๕	๓๑	๑๘๔	๑๐	๑๐.๖๘	๑๔.๒๒	๐.๕๑	๐.๕๒	๓,๘๗๕
๕.ลำปาว	๑,๓๕๙	๖๙	๑,๒๕๙	๖๗	๑๙.๖๕	๑๙.๕๔	๕.๘๕	๕.๗๔	๑,๐๙๑
๖.สิรินธร	๑,๓๔๙	๖๙	๕๑๗	๔๖	๕.๕๙	๔.๕๔	๒.๖๐	๑.๕๗	๖๑๗
๗.ป่าสักชลสิทธิ์	๕๙๕	๖๒	๕๙๒	๖๒	๓๑.๘๙	๔๒.๘๗	๑๔.๗๖	๒๕.๙๕	๓๖๕
๘.ศรีนครินทร์	๑๖,๒๗๙	๙๒	๖,๐๑๔	๘๐	๔.๕๕	๓๑.๗๘	๒๗.๑๑	๒๗.๙๔	๒,๔๙๑
๙.วชิราลงกรณ์	๘,๑๔๖	๙๒	๕,๑๓๔	๘๘	๒๓.๕๒	๒๓.๔๖	๕๒.๒๙	๕๒.๓๐	๒,๘๕๔
๑๐.ขุนด่านปราการชล	๒๐๒	๙๐	๑๙๘	๙๐	๒.๖๕	๓.๖๙	๑.๓๙	๑.๓๙	๒๓
๑๑.รัชชประภา	๔,๘๒๑	๘๖	๓,๔๗๐	๘๑	๑๙.๓๒	๒๒.๔๒	๑๕.๖๐	๑๕.๓๘	๑,๓๒๓
๑๒.บางบาล	๖๗๑	๔๖	๓๙๕	๓๔	๒.๑๗	๒.๑๕	๓.๔๖	๓.๔๔	๙๑๙

๕.สถานการณ์น้ำในประเทศ ณ วันที่ ๒๐ - ๒๓ กันยายน ๒๕๖๑(ที่มา: กรมชลประทาน)

สถานี	แม่น้ำ	อำเภอ	จังหวัด	ระดับตลิ่ง (ม.รทก.)	ระดับน้ำ (ม.รทก.)				แนวโน้ม	เปรียบเทียบระดับตลิ่ง
					พฤษหัตถ์	ศุกร์	เสาร์	อาทิตย์		
					๒๐ ก.ย.	๒๑ ก.ย.	๒๒ ก.ย.	๒๓ ก.ย.		
P.๑	ปิง	เมือง	เชียงใหม่	๓.๗๐	๑.๘๔	๑.๘๑	๑.๖๐	๑.๕๔	ลดลง	-๒.๑๖
W.๑C	วัง	เมือง	ลำปาง	๕.๒๐	-๐.๔๐	-๐.๓๙	-๐.๔๐	-๐.๒๔	เพิ่มขึ้น	-๕.๔๔
Y.๑๖	ยม	บางระกำ	พิษณุโลก	๗.๓๐	๕.๔๑	๕.๔๐	๕.๓๙	๕.๕๓	เพิ่มขึ้น	-๑.๗๕
N.๗A	น่าน	เมือง	พิจิตร	๙.๘๗	๓.๔๓	๓.๓๔	๓.๒๔	๓.๓๐	เพิ่มขึ้น	-๗.๘๘
C.๒	เจ้าพระยา	เมือง	นครสวรรค์	๒๖.๒๐	๒๐.๒๗	๒๐.๑๙	๒๐.๒๓	๒๐.๒๑	ลดลง	-๕.๙๙
C.๑๓	เจ้าพระยา	สรรพยา	ชัยนาท	๑๖.๓๔	๙.๗๐	๙.๒๐	๙.๐๙	๙.๑๔	เพิ่มขึ้น	-๗.๒
M.๖A	มูล	สตึก	บุรีรัมย์	๖.๐๐	๐.๒๗	๐.๓๗	๐.๓๘	๐.๔๙	เพิ่มขึ้น	-๕.๕๑
M.๗	มูล	เมือง	อุบลราชธานี	๗.๐๐	๕.๓๓	๕.๒๒	๕.๑๐	๕.๐๖	ลดลง	-๑.๙๔
M.๑๙๑	ลำตะคอง	เมือง	นครราชสีมา	๓.๐๐	๑.๓๕	๑.๒๑	๑.๑๗	๑.๑๔	ลดลง	-๑.๘๖
M.๖๙	ลำเซบก	ดงการพิชผล	อุบลราชธานี	๗.๓๐	๔.๗๗	๔.๕๐	๔.๔๐	๔.๗๕	เพิ่มขึ้น	-๒.๕๕
X.๖๔	คลองท่าแซะ	ท่าแซะ	ชุมพร	๑๗.๑๓	๘.๙๑	๘.๘๙	๙.๓๑	๙.๔๓	เพิ่มขึ้น	-๗.๗
X.๑๔๙	คลองกลาย	นบพิตำ	นครศรีธรรมราช	๓๓.๙๖	๒๙.๐๐	๒๙.๐๘	๒๙.๐๔	๒๙.๐๒	ลดลง	-๔.๙๔
X.๒๗๔	แม่น้ำโก-ลก	แว้ง	นราธิวาส	๒๔.๑๘	๑๘.๙๕	๑๘.๖๖	๑๘.๖๕	๑๘.๘๖	เพิ่มขึ้น	-๕.๓๒
X.๓๗A	แม่น้ำตาปี	พระแสง	สุราษฎร์ธานี	๑๐.๗๖	๙.๓๔	๙.๔๘	๙.๕๐	๙.๓๒	ลดลง	-๑.๔๔

\*\*\* ยังไม่ได้รับรายงาน

๖.สถานการณ์น้ำในพื้นที่ลุ่มน้ำโขง ณ วันที่ ๒๒ กันยายน ๒๕๖๑(ที่มา: Mekong River Commission (MRC))

สถานี	ปริมาณฝน ๒๔ ชม. (มม)	ระดับอ้างอิง (ม.รทก.)	ระดับตลิ่ง (ม.)	ระดับน้ำ (ม.) ๒๒ ก.ย.	เปรียบเทียบระดับตลิ่ง	ระดับน้ำคาดการณ์ (ม.)			แนวโน้ม
						๒๓ก.ย.	๒๔ก.ย.	๒๕ก.ย.	
อ.เชียงแสน จ.เชียงราย	๐.๐	๓๕๗.๑๑๐	๑๒.๘๐	๕.๘๕	-๖.๙๕	๕.๗๑	๕.๔๖	๕.๓๑	ลดลง
อ.เชียงคาน จ.เลย	๐.๐	๑๙๔.๑๑๘	๑๖.๐๐	๑๑.๑๐	-๔.๙	๑๐.๙๗	๑๑.๐๗	๑๐.๙๘	ลดลง
อ.เมือง จ.หนองคาย	๐.๐	๑๕๓.๖๔๘	๑๒.๒๐	๙.๒๙	-๒.๙๑	๙.๐๓	๘.๘๙	๘.๙๘	ลดลง
อ.เมือง จ.นครพนม	๐.๐	๑๓๐.๙๖๑	๑๒.๐๐	๙.๓๖	-๒.๖๔	๙.๓๓	๙.๑๘	๙.๑๒	ลดลง
อ.เมือง จ.มุกดาหาร	๐.๐	๑๒๔.๒๑๙	๑๒.๕๐	๙.๑๓	-๓.๓๗	๙.๐๒	๘.๙๙	๘.๙๒	ลดลง
อ.โขงเจียม จ.อุบลราชธานี	๔.๒	๘๙.๐๓๐	๑๔.๕๐	๑๐.๗๗	-๓.๗๓	๑๐.๔๑	๑๐.๒๑	๑๐.๐๘	ลดลง

๖.สถานการณ์เตือนภัย Early Warning ณ วันที่ ๒๓ กันยายน ๒๕๖๑(ที่มา: สำนักวิจัย พัฒนาและอุทกวิทยา กรมทรัพยากรน้ำ) [เวลา ๑๕.๐๐ น.(เมื่อวาน) - ๐๘.๐๐ น. (วันนี้)]

การแจ้งเตือน	สถานี	การแจ้งเตือน
เตือนสีแดง (อพยพ)	-	-
เตือนสีเหลือง (เตือนภัย)	-	-
เตือนสีเขียว (เฝ้าระวัง)	-	-

๗.สถานการณ์ธรณีพิบัติภัย ณ วันที่ ๒๒ กันยายน ๒๕๖๑(ที่มา : กรมทรัพยากรธรณี)

ไม่มีสถานการณ์

๘.เหตุการณ์วิกฤตน้ำปัจจุบัน ณ วันที่ ๒๓ กันยายน ๒๕๖๑[เวลา ๑๕.๐๐ น.(เมื่อวาน) - ๐๘.๐๐ น. (วันนี้)]

ไม่มีสถานการณ์



#### ๙.สถานการณ์อุทกภัย ณ วันที่ ๒๓ กันยายน ๒๕๖๑(ที่มา :กรมป้องกันและบรรเทาสาธารณภัย)

สถานการณ์อุทกภัยจากมรสุมตะวันตกเฉียงใต้ ตั้งแต่วันที่ ๑๗ ส.ค.- ๒๓ ก.ย. ๖๑ ทำให้เกิดน้ำท่วมฉับพลัน น้ำป่าไหลหลาก น้ำล้นตลิ่งและดินถล่ม ในพื้นที่ ๒๓ จังหวัด (น่าน เชียงราย ลำปาง พะเยา เชียงใหม่ แม่ฮ่องสอน หนองคาย นครพนม บึงกาฬ เพชรบุรี สกลนคร นครนายก ชัยภูมิ เพชรบูรณ์ พิจิตร กาฬสินธุ์ อุบลราชธานี ปราจีนบุรี สระบุรี ลพบุรี ฉะเชิงเทรา สตูล และตราด) ๑๒๐ อำเภอ ๕๓๐ ตำบล ๒,๙๗๓หมู่บ้าน ประชาชนได้รับผลกระทบ ๗๒,๖๘๐ครัวเรือน ๒๓๒,๐๕๒ คน ผู้เสียชีวิต ๕ ราย (พะเยา น่าน เชียงราย หนองคาย ฉะเชิงเทรา) สถานการณ์คลี่คลายแล้ว ๒๐ จังหวัด (ลำปาง พะเยา เชียงใหม่ แม่ฮ่องสอน เพชรบูรณ์ เชียงราย พิจิตร ชัยภูมิ สระบุรี ลพบุรี หนองคาย อุบลราชธานี กาฬสินธุ์ บึงกาฬ นครพนม ตราด สกลนคร เพชรบุรี น่าน สตูล) ปัจจุบันยังคงมีสถานการณ์ในพื้นที่ ๓ จังหวัด (นครนายก ปราจีนบุรี ฉะเชิงเทรา) ๑๑ อำเภอ ๔๗ ตำบล ๓๒๙ หมู่บ้าน ประชาชนได้รับผลกระทบ ๑๓,๙๐๗ ครัวเรือน ๔๑,๑๙๐ คน

#### ๑๐.การคาดหมายลักษณะอากาศ ๗ วันข้างหน้า (ระหว่างวันที่ ๒๒ - ๒๘ กันยายน ๒๕๖๑)

การคาดหมายลักษณะ ในช่วงวันที่ ๒๒-๒๓ ก.ย. ๖๑ ภาคตะวันออก และภาคใต้มีฝนเพิ่มขึ้นกับมีฝนตกหนักบางแห่ง สำหรับภาคเหนือ ภาคตะวันออกเฉียงเหนือ และภาคกลาง ยังคงมีฝนตกต่อเนื่อง ส่วนในช่วงวันที่ ๒๔-๒๘ ก.ย. ๖๑ ประเทศไทยมีปริมาณฝนลดลง

#### ๑๑.โครงการพัฒนาแหล่งน้ำ (กรมทรัพยากรน้ำ ข้อมูล ณ วันที่ ๒๔ สิงหาคม ๒๕๖๑)

ลำดับที่	ชื่อโครงการ	พื้นที่ดำเนินการ				ความจุเก็บกัก (ล้าน ลบ.ม.)	ปริมาณปัจจุบัน (ล้าน ลบ.ม.)
		ตำบล	อำเภอ	จังหวัด	ลุ่มน้ำหลัก		
๑	โครงการอนุรักษ์ฟื้นฟูแหล่งน้ำห้วยไม้เต็ง		บ้านคา,สวนผึ้ง	ราชบุรี	แม่กลอง	วางท่อผันน้ำ	-
๒	โครงการอนุรักษ์ฟื้นฟูแหล่งน้ำหนองแขมหลวง	ต.แม่ปู้	แม่พริก	ลำปาง	วัง	๒.๖๙	๑.๕๔
๓	โครงการอนุรักษ์ฟื้นฟูแหล่งน้ำทุ่งกระเต็น	เยี้ยปราสาท,ท่าโพธิ์, ทุ่งกระเต็น, ทุ่งตาด	หนองกี่	บุรีรัมย์	มูล	๘.๖๓	๗.๔๐
๔	โครงการอนุรักษ์ฟื้นฟูแหล่งน้ำบึงกิว (บึงจิว)	ธงธานี,บึงนคร	ธวัชบุรี	ร้อยเอ็ด	ชี	๔.๘๖	๒.๗๘
๕	โครงการอนุรักษ์ฟื้นฟูแหล่งน้ำหนองตีนตอย	สามเงา,ยกกระบัตร	สามเงา	ตาก	วัง	๕.๕๐	๓.๙๓
๖	โครงการอนุรักษ์ฟื้นฟูแหล่งน้ำหนองบัวพระเจ้าหลวง	เชิงดอย	ดอกสะเก็ด	เชียงใหม่	ปิง	๐.๔๕	๐.๓๙
๗	โครงการอนุรักษ์ฟื้นฟูแหล่งน้ำคลองพระปรง		กบินทร์บุรี	ปราจีนบุรี	ปราจีนบุรี	ก่อสร้างฝาย	-
๘	โครงการอนุรักษ์ฟื้นฟูแหล่งน้ำหนองบัวลอย	แม่ยม	เมือง	แพร่	ยม	๒.๕๐	๒.๕๐
๙	โครงการอนุรักษ์ฟื้นฟูแหล่งน้ำคลองหลุมทองหลวง	สิงหนาท	ลาดบัวหลวง	พระนครศรีอยุธยา	เจ้าพระยา	-	-
๑๐	โครงการอนุรักษ์ฟื้นฟูแหล่งน้ำบึงสีไฟ		เมือง	พิจิตร	น่าน	๐.๖๐	๐.๖๙
๑๑	โครงการอนุรักษ์ฟื้นฟูแหล่งน้ำพื้นที่บางระกำ		บางระกำ	พิษณุโลก	ยม	๒.๐๑	๒.๐๑
๑๒	โครงการอนุรักษ์ฟื้นฟูแหล่งน้ำห้วยหลวง-หนองหายฯ		กุมภวาปี	อุดรธานี	ชี	๑๐๗.๘๗	๘๑.๓๖
๑๓	โครงการอนุรักษ์ฟื้นฟูแหล่งน้ำโครงการลำน้ำอิง		แม่ใจ,เมือง	พะเยา	โขง	๑.๐๓	๐.๙๔
๑๔	โครงการอนุรักษ์ฟื้นฟูแหล่งน้ำหนองลาดควาย	นาแต่	คำตากล้า	สกลนคร	โขง	๓.๔๕	๒.๙๖
๑๕	โครงการอนุรักษ์ฟื้นฟูแหล่งน้ำแจะระแม (พื้นที่แก้มลิงบึงเชียงตึก)	แจะระแม,ในเมือง	เมือง	อุบลราชธานี	มูล	๒.๐๐	๑.๑๔
	รวม					๑๔๑.๕๙	๑๐๗.๖๔

## ๑๒. การช่วยเหลือเพื่อบรรเทาสถานการณ์อุทกภัย (กรมทรัพยากรน้ำ)

สรุปการสูบน้ำ และบริการน้ำดื่ม เพื่อช่วยเหลือสถานการณ์ภัยแล้งและอุทกภัยตั้งแต่ ๑ มิถุนายน - ๑๙ กันยายน พ.ศ. ๒๕๖๑

หน่วยงาน	จังหวัด	ปริมาณสูบน้ำ (ลบ.ม.)	ปริมาณ แจกจ่ายน้ำ (ลิตร)	ประโยชน์ที่ได้รับ		
				อุปโภค-บริโภค		
				ครัวเรือน	ประชากร	พื้นที่
ภาค ๒	นครสวรรค์	๒,๑๗๐,๘๐๐	-	๕๗๐	๑,๘๘๐	๖,๒๐๐
	สมุทรปราการ	๒๕๓,๘๐๐	-	-	-	-
	อุทัยธานี	๗๒,๙๐๐	-	-	-	๑,๒๐๐
ภาค ๓	อุดรธานี	๑๑๘,๑๔๐	-	๑,๖๘๖	๓,๙๐๐	-
ภาค ๔	กาฬสินธุ์	๗๐,๘๐๐	-	๔๓๐	๒,๑๕๐	-
	ชัยภูมิ	๘๑,๒๐๐	-	๙๐	๔๕๐	-
	ขอนแก่น	๑๐๒,๒๔๐	-	๖๗๕	๓,๒๗๐	-
ภาค ๖	ปราจีนบุรี	๑,๘๙๔,๐๐๐	-	๘,๗๙๙	๒๐,๖๖๑	๑๒๐
	นครนายก	๑๒๖,๔๐๐	-	๑,๓๐๐	๒,๐๐๐	-
ภาค ๗	เพชรบุรี	๑,๐๙๘,๓๖๐	-	๓,๙๔๓	๑๔,๑๙๓	๙๗๙
	ราชบุรี	๓๕,๖๔๐	-	๘๐	๑๕๐	๑๐๐
ภาค ๙	น่าน	๖๗,๕๐๐	-	๒๐๐	๘๐๐	-
ภาค ๑๐	กระบี่	๑๒,๘๐๐	-	๙๙	๒๖๒	-
		๖,๑๐๔,๕๘๐	-	๑๗,๘๗๒	๔๙,๗๑๖	๘,๕๙๙

จึงเรียนมาเพื่อโปรดทราบ

นายวรศาสน์ อภัยพงษ์  
อธิบดีกรมทรัพยากรน้ำ