

สรุปสถานการณ์น้ำของประเทศ วันที่ ๒๒ กรกฎาคม ๒๕๕๙

๑. ฝน การคาดการณ์ปริมาณฝน (มิลลิเมตร) เดือน กรกฎาคม สิงหาคม และกันยายน ๒๕๕๙ เปรียบเทียบกับค่าปกติ [ค่าปกติ = ค่าเฉลี่ยฝนในคาบ ๓๐ ปี (๒๕๒๔ - ๒๕๕๓)] มีรายละเอียดตามตาราง

| ภาค/เดือน (ปริมาณฝนคาดการณ์) | กรกฎาคม ๒๕๕๙ | | สิงหาคม ๒๕๕๙ | | กันยายน ๒๕๕๙ | |
|---------------------------------|-----------------|------------------------|-----------------|------------------|-----------------|------------------|
| | ค่าประมาณ (มม.) | ความหมาย | ค่าประมาณ (มม.) | ความหมาย | ค่าประมาณ (มม.) | ความหมาย |
| เหนือ | ๑๖๐ - ๒๐๐ มม. | ใกล้เคียงค่าปกติ | ๒๐๐ - ๒๕๐ มม. | ใกล้เคียงค่าปกติ | ๑๙๐ - ๒๔๐ มม. | ใกล้เคียงค่าปกติ |
| ตะวันออกเฉียงเหนือ | ๑๙๐ - ๒๓๐ มม. | ใกล้เคียงค่าปกติ | ๒๔๐ - ๒๙๐ มม. | ใกล้เคียงค่าปกติ | ๒๒๐ - ๒๗๐ มม. | ใกล้เคียงค่าปกติ |
| กลาง | ๑๕๐ - ๑๘๐ มม. | ใกล้เคียงค่าปกติ | ๑๖๐ - ๒๐๐ มม. | ใกล้เคียงค่าปกติ | ๒๔๐ - ๒๙๐ มม. | ใกล้เคียงค่าปกติ |
| ตะวันออกเฉียงเหนือ | ๒๗๐ - ๓๒๐ มม. | สูงกว่าค่าปกติเล็กน้อย | ๒๘๐ - ๓๓๐ มม. | ใกล้เคียงค่าปกติ | ๓๐๐ - ๔๐๐ มม. | ใกล้เคียงค่าปกติ |
| ภาคใต้ฝั่งตะวันออก | ๑๐๐ - ๑๕๐ มม. | ใกล้เคียงค่าปกติ | ๑๐๐ - ๑๕๐ มม. | ใกล้เคียงค่าปกติ | ๑๓๐ - ๑๗๐ มม. | ใกล้เคียงค่าปกติ |
| ภาคใต้ฝั่งตะวันตก | ๓๐๐ - ๔๐๐ มม. | ใกล้เคียงค่าปกติ | ๓๕๐ - ๔๕๐ มม. | ใกล้เคียงค่าปกติ | ๔๐๐ - ๕๐๐ มม. | ใกล้เคียงค่าปกติ |
| กรุงเทพฯ และปริมณฑล | ๑๖๐ - ๒๐๐ มม. | ใกล้เคียงค่าปกติ | ๒๐๐ - ๒๕๐ มม. | ใกล้เคียงค่าปกติ | ๓๐๐ - ๔๐๐ มม. | ใกล้เคียงค่าปกติ |

ที่มาข้อมูล : กรมอุตุนิยมวิทยา พยากรณ์อากาศ ๓ เดือน (http://www.tmd.go.th/month_forecast.php)

| ปริมาณฝน วันที่ ๒๐ กรกฎาคม ๒๕๕๙ | หน่วย | เหนือ | กลาง | ตะวันออกเฉียงเหนือ | ตะวันออก | ใต้ | ทั่วประเทศ |
|---------------------------------|-------|--------------|---------------|--------------------|---------------|---------------|--------------|
| ฝนสูงสุด ๒๔ ชม. | มม. | ๒๙.๕ | ๑๐๖.๔ | ๔๙.๐ | ๕๐.๒ | ๗๒.๔ | ๑๐๖.๔ |
| สถานีอุตุนิยมวิทยา | | เชียงใหม่ | น่าน | นครพนม สกษ. | ระยอง | เกาะลันตา | น่าน |
| | | | สมุทรปราการ | | | กระบี่ | สมุทรปราการ |
| ฝนสะสมปี ๕๘ | มม. | ๔๕๐.๗ + ๕๙.๗ | ๕๓๙.๓ - ๑๖๔.๒ | ๕๑๖.๓ + ๑๖๘.๔ | ๖๗๙.๐ + ๑๙๐.๑ | ๖๐๒.๑ + ๑๒๕.๔ | ๕๓๗.๒ + ๙๒.๑ |
| ฝนสะสมปี ๕๙ | มม. | ๕๑๐.๔ + ๑๒% | ๓๗๕.๑ - ๔๕% | ๖๘๕.๖ + ๒๔.๖% | ๘๖๙.๑ + ๒๒% | ๗๒๗.๕ + ๑๗% | ๖๒๙.๓ + ๑๕% |
| ฝนสะสม ๓๐ ปี | มม. | ๕๖๑.๙ | ๕๕๒.๒ | ๖๘๕.๖ | ๘๗๑.๒ | ๘๙๖.๙ | ๖๘๘.๐ |

ที่มาข้อมูล : กรมอุตุนิยมวิทยา สรุปลักษณะอากาศรายวัน (<http://www.tmd.go.th/climate/climate.php>)

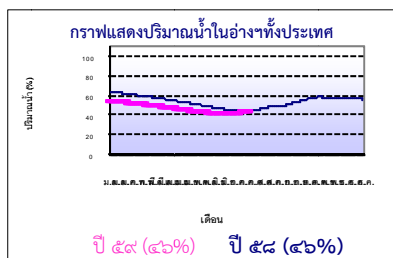
ปริมาณฝนสูงสุด ๒๔ ชม.เพิ่มเติม กรมอุตุนิยมวิทยาได้รายงานเพิ่มเติมโดยการบันทึกของเจ้าหน้าที่เป็นรายวัน ณ เวลา ๐๗.๐๐ น.ของวันนี้ - ไม่มี -

๒. น้ำในอ่างเก็บน้ำขนาดใหญ่



| ปริมาณน้ำในอ่าง | หน่วย | เหนือ | กลาง | ต.เฉียงเหนือ | ตะวันออก | ตะวันตก | ใต้ | ทั่วประเทศ |
|-----------------|-----------------|---------------|------------|--------------|------------|---------------|--------------|---------------|
| น้ำในอ่างปี ๕๘ | ล้าน(ลบ.ม) % | ๗,๒๗๙ ๒๙% | ๑๖๘ ๑๒% | ๒,๕๙๒ ๓๑% | ๒๗๗ ๒๔% | ๑๖,๐๒๘ ๖๐% | ๕,๗๖๓ ๗๐% | ๓๒,๑๕๑ ๔๖% |
| น้ำในอ่างปี ๕๙ | ล้าน(ลบ.ม) % | ๘,๖๗๘ ๓๕% | ๓๙๘ ๒๙% | ๒,๖๖๖ ๓๒% | ๓๗๒ ๓๒% | ๑๕,๒๘๙ ๕๗% | ๔,๘๓๙ ๕๙% | ๓๒,๒๙๖ ๔๖% |
| น้ำในอ่างปี ๕๙ | ล้าน(ลบ.ม) % | ๑๔,๓๗๗ ๖๑% | ๔๒๕ ๓๑% | ๓,๑๙๓ ๔๒% | ๖๗๙ ๖๓% | ๒๑,๓๕๕ ๘๐% | ๖,๖๓๒ ๘๑% | ๔๖,๖๖๑ ๖๕% |

ที่มาข้อมูล : กรมชลประทาน ตารางสรุปข้อมูลอ่างเก็บน้ำทั่วประเทศ (http://water.rid.go.th/flood/flood/res_table.htm)



หมายเหตุ ๑. อ่างที่มีปริมาณน้ำต่ำกว่า ๕๐% ของความจุมี ๒๕ อ่าง คือ ๑.ปรางมณี (๑๒%) ๒.แม่แก้ว (๑๖%) ๓.บางพระ (๑๖%) ๔.ลำแจะ (๑๗%) ๕.น้ำพุ (๑๘%) ๖.ลำพระเพลิง (๑๘%) ๗.ลำตะคอง (๑๙%) ๘.คลองสิียด (๒๐%) ๙.แม่จัด (๒๑%) ๑๐.มูลบน (๒๒%) ๑๑.ห้วยหลวง (๒๓%) ๑๒.อุบลรัตน์ (๒๔%) ๑๓.ก๊วกอหมา (๒๖%) ๑๔.ทับเสลา (๒๖%) ๑๕.ลำปาว (๒๗%) ๑๖.กระเสียว (๒๘%) ๑๗.แก่งกระจาน (๓๐%) ๑๘.ป่าสักฯ (๓๐%) ๑๙.ภูมิพล (๓๑%) ๒๐.น้ำอูน (๓๒%) ๒๑.หนองปลาไหล (๓๔%) ๒๒.บางบาล (๓๔%) ๒๓.ขุนด่าน (๓๖%) ๒๔.จุฬารามณ์ (๓๗%) ๒๕.ก๊วกลม (๔๐%) ๒๖.สิริกิติ์ (๔๑%) ๒๗.วชิราลงกรณ์ (๔๓%) ๒๘.แควน้อย (๔๕%) และ ๒๙.ลำน้ำรอง (๔๘%)

๒. อ่างที่มีปริมาณน้ำเกินกักตั้งแต่ ๘๐% ของความจุ - ไม่มี -

๓. สรุปสถานการณ์น้ำในแม่น้ำและลุ่มน้ำสำคัญ

๓.๑ สรุปสถานการณ์น้ำทั่วประเทศ (ศูนย์ประมวลวิเคราะห์สถานการณ์น้ำ กรมชลประทาน) (๒๑ ก.ค.) : สถานีน้ท่าที่อยู่ในเกณฑ์น้ำน้อย ได้แก่ สถานี P.๑ จ.เชียงใหม่, สถานี P.๗A จ.กำแพงเพชร, สถานี P.๑๗ จ.นครสวรรค์, สถานี W.๕A จ.ตาก, สถานี Y.๑ C จ.แพร่, , สถานี N.๕A จ.พิษณุโลก, สถานี M.๖A จ.บุรีรัมย์, สถานี M.๙ จ.ศรีสะเกษ, สถานี Kgt.๑๐ จ.สระแก้ว, สถานี Kgt.๓ จ.ปราจีนบุรี, สถานี X.๑๕๘ จ.ชุมพร, สถานีน้ท่าที่อยู่ในเกณฑ์ปกติ ได้แก่ สถานี Y.๑๖ จ.พิษณุโลก, สถานี N.๑ จ.น่าน, สถานี N.๖๗ จ.นครสวรรค์, , สถานี M.๗ จ.อุบลราชธานี, , สถานี X.๗๓ จ.นราธิวาส และสถานี X.๑๑๙A จ.นราธิวาส สถานีน้ท่าที่อยู่ในเกณฑ์น้ำมาก ได้แก่ สถานี X.๓๗A จ.สุราษฎร์ธานี และ แนวโน้มระดับน้ำ แม่น้ำยม แม่น้ำพระสพธิง แม่น้ำบางปะกง มีแนวโน้มระดับน้ำทรงตัว แม่น้ำปิง แม่น้ำน่าน มีแนวโน้มระดับน้ำเพิ่มขึ้น แม่น้ำวัง แม่น้ำมูล แม่น้ำท่าตะเภา แม่น้ำตาปี และแม่น้ำโก-ลก มีแนวโน้มระดับน้ำลดลง

๓.๒ สรุปสถานการณ์น้ำ (กรมทรัพยากรน้ำ)

๓.๒.๑) สำนักวิจัย พัฒนา และอุทกวิทยา :

- สถานการณ์น้ำในแม่น้ำโขง (ที่มาข้อมูล : สรุปสถานการณ์น้ำประจำวัน : ศูนย์ประมวลวิเคราะห์สถานการณ์น้ำ กรมชลประทาน) ระดับน้ำแม่น้ำโขง ณ วันที่ ๒๑ กรกฎาคม ๒๕๕๙ ที่สถานีเชียงแสน เชียงคาน หนองคาย นครพนม มุกดาหาร และโขงเจียม วัดได้ ๓.๒๑, ๓.๕๗, ๔.๗๒, ๕.๓๙, ๕.๖๖ และ ๖.๓๔ เมตร ตามลำดับ เปรียบเทียบกับตลิ่ง มีค่าเท่ากับ ๙.๕๙, ๘.๘๓, ๗.๘๘, ๗.๑๑, ๖.๓๔ และ ๘.๑๖ เมตร ตามลำดับ แนวโน้มระดับน้ำท่า สถานีหนองคาย มีแนวโน้มระดับน้ำเพิ่มขึ้น สถานี นครพนม มุกดาหาร และโขงเจียม มีแนวโน้มระดับน้ำลดลง สถานีเชียงแสน และเชียงคาน มีแนวโน้มระดับน้ำทรงตัว

- ระบบปฏิบัติการฝ้าระวัง และเตือนภัยล่วงหน้าน้ำหลาก - ดินดลัม (Early Warning) (๒๑ ก.ค.) สถานีเตือนภัยระดับน้ำระวัง ได้แก่ จ.เชียงราย ที่บ้านแม่แอบ ต.บ้านแซว อ.เชียงแสน เตือนด้วยน้ำฝน ฝนสะสม ๑๒ ชม. ณ เวลา ๑๕.๐๐ น. เท่ากับ ๓๗.๐ มม. จ.แพร่ ที่บ้านแพะดอนมูล ที่ต.สรอย อ.วังชิ้น เตือนด้วยน้ำฝน ฝนสะสม ๑๒ ชม. ณ เวลา ๑๔.๓๐ น. เท่ากับ ๑๒.๕ มม.

สถานีเตือนภัยระดับเตือนภัย ได้แก่ จ.ลำปาง ที่บ้านแม่ดินเหนือ ต.แม่ถอด อ.เงิน เตือนด้วยน้ำฝน ฝนสะสม ๑๒ ซม. ณ เวลา ๑๔.๑๕ น. เท่ากับ ๖.๕ มม. จ.สุโขทัย ที่บ้านห้วยไคร้ ต.ดงคู่อ.ศรีสังขาลัย และที่บ้านห้วยตม ต.บ้านตึก อ.ศรีสังขาลัย เตือนด้วยน้ำฝน ฝนสะสม ๑๒ ซม. ณ เวลา ๑๔.๓๐ น. เท่ากับ ๗.๕ และ ๙.๕ มม. ตามลำดับ

๓.๒) ศูนย์ป้องกันวิกฤติน้ำ : ระบบติดตามและเฝ้าระวังสถานการณ์น้ำ

- โครงการสำรวจติดตั้งระบบตรวจวัดสถานการณ์น้ำทางไกลอัตโนมัติ (ในลุ่มน้ำ)

- รายงานสถานการณ์สถานีโทรมาตรลุ่มน้ำทะเลสาบสงขลา (ณ วันที่ ๑๕ ก.ค.๕๙) ลุ่มน้ำทะเลสาบสงขลา ปัจจุบันสถานการณ์น้ำในลำน้ำโดยทั่วไปยังคงอยู่ในภาวะปกติ (ระดับน้ำต่ำกว่าระดับตลิ่งต่ำสุด) ระดับน้ำในลำน้ำส่วนใหญ่มีแนวโน้มเพิ่มขึ้น/ทรงตัว

- โครงการตั้งศูนย์ปฏิบัติการและข้อมูลเพื่อการบริหารจัดการทรัพยากรน้ำ (ระบบเชื่อมโยงสัญญาณภาพจากกล้อง CCTV ณ วันที่ ๒๑ ก.ค.๕๙) : สถานการณ์น้ำทั่วไปอยู่ในเกณฑ์ปกติ โดยมีสถานีเฝ้าระวังน้ำท่วม ได้แก่ สถานีสะพานสามง่าม-ท่าโบสถ์ อ.หันคา จ.ชัยนาท (ลุ่มน้ำท่าจีน)

๔. พายุหมุน ไม่มี

๕. สถานการณ์น้ำ กรมป้องกันและบรรเทาสาธารณภัย (๒๑ ก.ค.): น้ำท่วมระบายน ได้แก่ กรุงเทพฯ เมื่อวันที่ ๒๐ ก.ค. เวลา ๒๓.๐๐ น. เกิดฝนตกหนัก ทำให้น้ำท่วมรอการระบายในพื้นที่เขตบางนา บนถนนสุขุมวิทเข้าและขาออก บริเวณซอยเป็ริง ระดับน้ำสูง ๑๕-๒๐ ซม. ระยะทาง ๓๐๐ เมตร ปัจจุบันระดับน้ำลดลงเข้าสู่ภาวะปกติแล้ว สถานการณ์วิกฤติน้ำ (ข่าว) ได้แก่ จ.เชียงราย หลังฝนตกติดต่อกันมาหลายวัน ทำให้ปริมาณน้ำในลำน้ำสายต่างๆ ในจังหวัดเพิ่มสูงขึ้นตามลำดับ และล่าสุดได้เกิดน้ำป่าไหลหลากมาจากเทือกเขาตอยแม่บ่อ เข้าท่วมพื้นที่บ้านแม่บ่อ ม.๑๑ บ้านช้อยหล่อ ม.๑๒ และบ้านห้วยน้ำเย็น ม.๑๓ ต.บ้านแซว อ.เชียงแสน โดยน้ำได้ไหลลงมาจากเทือกเขาเข้าท่วมพื้นที่ทางการเกษตรเป็นบริเวณกว้าง ก่อนท่วมถนน-สะพานบ้านแม่บ่อ-ห้วยน้ำเย็น และเชื่อมไปทาง อ.ตอยหลวง ระดับน้ำลึกประมาณ ๕๐-๘๐ ซม. ทำให้ถนนถูกตัดขาดไม่สามารถใช้การได้นอกจากนี้ น้ำยังเข้าท่วมบ้านเรือนประมาณ ๓๐ หลังคาเรือน โรงเรียนแม่แคววิทยาคมต้องปิดทำการเรียนการสอนชั่วคราวเป็นเวลาอย่างน้อย ๑ วัน ทั้งนี้ นายอำเภอเชียงแสน, นายเทศมนตรี ต.บ้านแซว, ผบ.ร้อยทหารพรานที่ ๓๑๑๓ ฉก.ทพ.๓๑ กองกำลังมาเมือง, หน่วยเรือรักษาความสงบเรียบร้อยตามลำแม่น้ำโขง (นรข.) เขตเชียงราย ต่างร่วมกันระดมกำลังเจ้าหน้าที่เข้าช่วยเหลือชาวบ้านในการขนย้ายข้าวของและสัตว์เลี้ยงไปไว้บนพื้นที่สูงอย่างเร่งด่วนเพื่อรองจนกว่าระดับน้ำจะเข้าสู่ภาวะปกติ ขณะที่บรรยากาศทั่วไปยังคงมืดครึ้มด้วยเมฆหนาที่บ และมีฝนตกโปรยลงมาเกือบทุกพื้นที่ตลอดทั้งวัน กรุงเทพฯและสมุทรปราการ เกิดฝนตกหนักในพื้นที่กรุงเทพมหานคร และปริมณฑล โดยสำนักงานระบายน้ำ กรุงเทพมหานคร ได้รายงาน ตั้งแต่เวลาประมาณ ๐๐.๐๐ น. มีฝนตกปานกลางถึงหนัก บริเวณเขตหนองแขม บางแค บางบอน ภาษีเจริญ ต่อเนื่องมาถึงช่วงเวลา ๐๒.๐๐ น. พบกลุ่มฝนปานกลาง เขตหนองแขม บางบอน บางขุนเทียน ทุ่งครุ เคลื่อนไปทางทิศเหนือ แนวโน้มคงที่ และมีฝนเล็กน้อยตกลักษณะกระจายโดยทั่วไปในพื้นที่กรุงเทพฯ ฯ ตลอดทั้งคืน โดยมีปริมาณฝนรวมสูงสุด ที่เขตพระโขนง ๘๖.๕ มม. ทั้งนี้ เป็นเหตุให้เกิดต้นไม้ล้มหลายจุด โดยภายในซอยลาดพร้าว ๘๗ แยก ๗ มีต้นไม้ใหญ่ล้มกีดขวางทุกช่องทาง เจ้าหน้าที่เขตวังทองหลาง ได้เข้าไปเคลื่อนย้ายเรียบร้อยแล้ว และบริเวณถนนศรีนครินทร์ ขาออก ก่อนถึงวงแหวนกาญจนา ฯ มีต้นไม้ล้มขวางถนน เจ้าหน้าที่ได้เคลื่อนย้ายแล้วเช่นกัน ด้านพื้นที่จ.สมุทรปราการ ช่วงเวลาประมาณ ๐๓.๓๐ น. มีรายงานน้ำท่วมขังพื้นผิวถนน ปู่เจ้าสมิงพรายขาเข้า ช่วงทางขึ้นลงวงแหวนอุตสาหกรรม-แยกปู่เจ้าสมิงพราย น้ำท่วมสูงถึงทางเท้า ทั้ง ๒ ฝั่ง ทำให้การจราจรเริ่มเคลื่อนตัวช้า ขณะเดียวกัน ต.บางเมือง มีลมแรงพัดกระเบื้องหลังคาหลุด รั้วบ้านล้ม และมีต้นไม้หักด้วยจ.กระบี่ นายอำเภอเกาะลันตา เปิดเผย ว่า หลังมีฝนตกหนักในพื้นที่หมู่ ๖ และหมู่ ๘ ต.ศาลาด่าน อ.เกาะลันตา ประกอบกับ น้ำทะเลหนุน ทำให้น้ำท่วมบ้านเรือนกว่า ๑๐ หลัง สูงกว่า ๕๐ เซนติเมตร วานนี้ ล่าสุด สถานการณ์ได้กลับเข้าสู่ภาวะปกติแล้ว โดยเหตุดังกล่าวมักเกิดขึ้นเป็นประจำเมื่อมีปริมาณฝนมาก ประกอบกับเป็นช่วงที่มีน้ำทะเลหนุน จึงทำให้น้ำระบายช้า ซึ่งเมื่อเวลาผ่านไป น้ำทั้งหมดก็จะไหลลงสู่ทะเลอย่างรวดเร็ว อย่างไรก็ตาม แม้ว่าขณะนี้ยังไม่ฝนตกลงมาเพิ่มเติม แต่เจ้าหน้าที่ยังคงเฝ้าระวังอุทกภัยและภัยธรรมชาติทุกรูปแบบต่อเนื่อง

๖. คาดการณ์สภาพอากาศ ๗ วัน (กรมอุตุนิยมวิทยา) ในช่วงวันที่ ๒๑-๒๒ และ ๒๕-๒๗ ก.ค. บริเวณประเทศไทยจะมีฝนเพิ่มขึ้น และมีฝนตกหนักบางพื้นที่ในบริเวณภาคตะวันออกเฉียงเหนือ ภาคตะวันออกและภาคใต้ ส่วนในช่วงวันที่ ๒๓-๒๔ ก.ค. บริเวณประเทศไทยจะมีฝนลดลง

๗. พื้นที่ที่ควรเฝ้าระวังวิกฤติน้ำ(น้ำท่วม ภัยแล้ง) : NASA (๒๔ ชั่วโมง): รายงานพื้นที่ที่อาจเกิดน้ำท่วม (๒๑ ก.ค.) ได้แก่ ภาคเหนือ คือ จ.เชียงใหม่ เชียงใหม่ ลำพูน ลำปาง ดาก และเพชรบูรณ์ ภาคตะวันออกเฉียงเหนือ คือ จ.เลยหนองคาย หนองบัวลำภู บึงกาฬ ขอนแก่น กาฬสินธุ์ อุดรธานี สกลนคร นครพนม บุรีรัมย์ สุรินทร์ และอุบลราชธานี ภาคกลาง คือ จ.นครสวรรค์ อุทัยธานี ชัยนาท ลพบุรี กาญจนบุรี และราชบุรี ภาคตะวันออก คือ จ.สระแก้ว ฉะเชิงเทรา ชลบุรี ระยอง จันทบุรี และตราด ภาคใต้ คือ จ.เพชรบุรี ประจวบคีรีขันธ์ ระนอง สุราษฎร์ธานี และสงขลา กรมอุตุนิยมวิทยา พยากรณ์ลักษณะอากาศทั่วไป (๒๑ ก.ค.) โดยสรุปว่า บริเวณประเทศไทยมีฝนตกต่อเนื่องและมีฝนตกหนักหลายพื้นที่ในระยะนี้ ขอให้ประชาชนระวังอันตรายจากฝนตกหนักและฝนที่ตกสะสมไว้ด้วย สำหรับกรุงเทพมหานครและปริมณฑลยังคงมีฝนตกกับมีฝนตกหนักบางพื้นที่

รายงานสรุปสภาพน้ำในอ่างเก็บน้ำขนาดใหญ่และขนาดกลาง

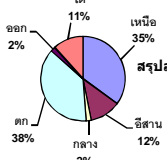
รายงานสถานการณ์ ณ. วันที่ 21 กรกฎาคม 2559

ปริมาณน้ำในอ่างที่ใช้การได้ในสัปดาห์นี้ + มากกว่า / - น้อยกว่า สัปดาห์ก่อน

105.78 ล้าน ลบ.ม.

สรุปสถานการณ์ปริมาณน้ำในอ่างเก็บน้ำที่ใช้ในทศวรรษทั้งประเทศ น้อยกว่าปริมาณน้ำที่ไหลเข้าอ่าง เมื่อเทียบกับสัปดาห์ที่ผ่านมา สถานการณ์อยู่ระหว่างเก็บกักน้ำ

ปริมาณน้ำรวมทั้งประเทศ
70,520 ล้าน ลบ.ม. (100%)

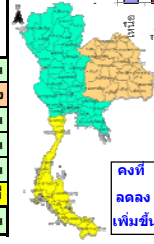
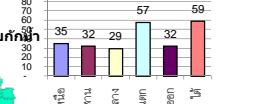


ปริมาณน้ำรวมทั้งประเทศ
(เมื่อเทียบกับปริมาณน้ำรวมทั้งหมด)

วันที่ 21 กรกฎาคม 2559 เก็บกัก 32,296 ล้าน ลบ.ม. หรือ เท่ากับ 46%

วันที่ 21 กรกฎาคม 2558 เก็บกัก 32,151 ล้าน ลบ.ม. หรือ เท่ากับ 46%

% ปริมาณน้ำรวมแต่ละภาคปัจจุบัน



คงที่ 5 อ่าง
ลดลง 11 อ่าง
เพิ่มขึ้น 21 อ่าง

| ลำดับ | ภาค | อ่างเก็บน้ำ | ความจุที่ (ล้าน ม.) | ปริมาณน้ำที่ใช้งานได้จริง (ล้าน ม.) | ปริมาณน้ำที่ไม่ได้ (ล้าน ม.) | ปริมาณน้ำรวม (ล้าน ม.) | % | ปัจจุบัน วันที่ 21 กรกฎาคม 2559 | | | | สัปดาห์ก่อน วันที่ 15 กรกฎาคม 2559 | | | | ปริมาณน้ำ + เพิ่มขึ้น - ลดลง (ล้าน ม.) | สถานการณ์ ปริมาณน้ำในอ่าง |
|--|-----------------|----------------------------|---------------------|-------------------------------------|------------------------------|------------------------|-----|---------------------------------|-----|------------------------|-----|------------------------------------|-----|------------------------|-----|--|---------------------------|
| | | | | | | | | ปริมาณน้ำรวม | | ปริมาณน้ำใช้การได้จริง | | ปริมาณน้ำรวม | | ปริมาณน้ำใช้การได้จริง | | | |
| | | | | | | | | ปริมาณน้ำรวม | % | ปริมาณน้ำใช้การได้จริง | % | ปริมาณน้ำรวม | % | ปริมาณน้ำใช้การได้จริง | % | | |
| ภาคเหนือ (7) | | | | | | | | | | | | | | | | | |
| 1 | อุตรดิตถ์ | ดงกาด (2) | 13,462 | 3,800 | 9,662 | 3,920 | 29% | 4,159 | 31% | 359 | 3% | 4,137 | 31% | 337 | 3% | 22.00 | เพิ่มขึ้น |
| 2 | สุโขทัย | สิริกิติ์ (2) | 9,510 | 2,850 | 6,660 | 3,111 | 33% | 3,910 | 41% | 1,060 | 11% | 3,845 | 40% | 995 | 10% | 65.00 | เพิ่มขึ้น |
| 3 | เชียงใหม่ | แม่งัด เชียงใหม่ | 265 | 22 | 243 | 52 | 20% | 55 | 21% | 33 | 12% | 55 | 21% | 33 | 12% | - | คงที่ |
| 4 | เชียงใหม่ | แม่งัด เชียงใหม่ | 263 | 14 | 249 | 33 | 13% | 41 | 16% | 27 | 10% | 40 | 15% | 26 | 10% | 1.00 | เพิ่มขึ้น |
| 5 | ลำปาง | กัลยา | 106 | 4 | 102 | 35 | 33% | 42 | 40% | 38 | 36% | 49 | 46% | 45 | 42% | 7.00 | ลดลง |
| 6 | ลำปาง | กัวคองมา ลำปาง | 170 | 6 | 164 | 23 | 14% | 44 | 26% | 38 | 22% | 41 | 24% | 35 | 21% | 3.00 | เพิ่มขึ้น |
| 7 | พิจิตร | แควน้อย พิจิตรโลก | 939 | 43 | 896 | 105 | 11% | 427 | 45% | 384 | 41% | 433 | 46% | 390 | 42% | -8.00 | ลดลง |
| รวมภาคเหนือ 35.05% | | | | | | | | | | | | | | | | | |
| ภาคตะวันออกเฉียงเหนือ (12) | | | | | | | | | | | | | | | | | |
| 8 | นครราชสีมา | น้ำหลวง นครราชสีมา | 135 | 7 | 128 | 26 | 19% | 31 | 23% | 24 | 18% | 29 | 21% | 22 | 16% | 2.00 | เพิ่มขึ้น |
| 9 | สุรินทร์ | น้ำอูน สุรินทร์ | 520 | 43 | 477 | 177 | 34% | 166 | 32% | 123 | 24% | 166 | 32% | 123 | 24% | - | คงที่ |
| 10 | สกลนคร | น้ำพอง (2) สกลนคร | 166 | 10 | 156 | 36 | 22% | 30 | 18% | 20 | 12% | 32 | 19% | 22 | 13% | -2.00 | ลดลง |
| 11 | ชัยภูมิ | จุฬารัตน์ (2) ชัยภูมิ | 164 | 37 | 127 | 42 | 26% | 61 | 37% | 24 | 15% | 63 | 38% | 26 | 16% | -2.00 | ลดลง |
| 12 | ขอนแก่น | อุบลรัตน์ (2) ขอนแก่น | 2,431 | 581 | 1,850 | 621 | 27% | 574 | 24% | - | 0% | 567 | 23% | - | 0% | - | คงที่ |
| 13 | กาฬสินธุ์ | ลำปาว กาฬสินธุ์ | 1,980 | 100 | 1,880 | 453 | 23% | 529 | 27% | 429 | 22% | 533 | 27% | 433 | 22% | -4.00 | ลดลง |
| 14 | นครราชสีมา | ลำตะคอง นครราชสีมา | 314 | 23 | 291 | 72 | 23% | 61 | 19% | 38 | 12% | 63 | 20% | 40 | 13% | -2.00 | ลดลง |
| 15 | นครราชสีมา | ลำพระเพลิง นครราชสีมา | 110 | 1 | 109 | 27 | 25% | 20 | 18% | 19 | 17% | 18 | 16% | 17 | 15% | 2.00 | เพิ่มขึ้น |
| 16 | นครราชสีมา | มูลขม นครราชสีมา | 141 | 7 | 134 | 50 | 35% | 31 | 22% | 24 | 17% | 32 | 23% | 25 | 18% | -1.00 | ลดลง |
| 17 | นครราชสีมา | ลำพระเพลิง นครราชสีมา | 275 | 7 | 268 | 82 | 30% | 46 | 17% | 39 | 14% | 45 | 16% | 38 | 14% | 1.00 | เพิ่มขึ้น |
| 18 | บุรีรัมย์ | ลำนางรอง บุรีรัมย์ | 121 | 3 | 118 | 57 | 47% | 58 | 48% | 55 | 45% | 58 | 48% | 55 | 45% | - | คงที่ |
| 19 | อุดรธานี | สิรินธร (2) อุดรธานี | 1,966 | 831 | 1,135 | 909 | 46% | 1,059 | 54% | 228 | 12% | 1,106 | 56% | 275 | 14% | -47.00 | ลดลง |
| รวมภาคตะวันออกเฉียงเหนือ 11.80% | | | | | | | | | | | | | | | | | |
| ภาคกลาง (3) | | | | | | | | | | | | | | | | | |
| 20 | ลพบุรี | ป่าสักชลสิทธิ์ ลพบุรี | 960 | 3 | 957 | 40 | 4% | 289 | 30% | 286 | 30% | 242 | 25% | 239 | 25% | 47.00 | เพิ่มขึ้น |
| 21 | สุพรรณบุรี | ห้วยเสลา สุพรรณบุรี | 160 | 17 | 143 | 47 | 29% | 42 | 26% | 25 | 16% | 42 | 26% | 25 | 16% | - | คงที่ |
| 22 | สุพรรณบุรี | กระเสียว สุพรรณบุรี | 240 | 40 | 200 | 81 | 34% | 67 | 28% | 27 | 11% | 63 | 26% | 23 | 10% | 4.00 | เพิ่มขึ้น |
| รวมภาคกลาง 1.93% | | | | | | | | | | | | | | | | | |
| ภาคตะวันตก (2) | | | | | | | | | | | | | | | | | |
| 23 | กาญจนบุรี | ศรีนครินทร์ (2) กาญจนบุรี | 17,745 | 10,265 | 7,480 | 12,005 | 68% | 11,509 | 65% | 1,244 | 7% | 11,515 | 65% | 1,250 | 7% | -6.00 | ลดลง |
| 24 | กาญจนบุรี | วชิราลงกรณ (2) กาญจนบุรี | 8,860 | 3,012 | 5,848 | 4,023 | 45% | 3,780 | 43% | 768 | 9% | 3,766 | 43% | 754 | 9% | 14.00 | เพิ่มขึ้น |
| รวมภาคตะวันตก 37.73% | | | | | | | | | | | | | | | | | |
| ภาคตะวันออก (5+4) | | | | | | | | | | | | | | | | | |
| 25 | นครนายก | ขุนด่าน นครนายก | 224 | 4.00 | 220 | 20 | 9% | 81 | 36% | 77 | 34% | 78 | 35% | 74 | 33% | 3.00 | เพิ่มขึ้น |
| 26 | ฉะเชิงเทรา | คลองสี่ฝัด ฉะเชิงเทรา | 420 | 30.00 | 390 | 32 | 8% | 83 | 20% | 53 | 13% | 78 | 19% | 48 | 11% | 5.00 | เพิ่มขึ้น |
| 27 | ชลบุรี | บางพระ (3) ชลบุรี | 117 | 12.00 | 105 | 20 | 17% | 19 | 16% | 7 | 6% | 16 | 14% | 4 | 3% | 3.00 | เพิ่มขึ้น |
| 28 | ระยอง | หนองปลาไหล (3) ระยอง | 164 | 13.75 | 150 | 62 | 38% | 55 | 34% | 41 | 25% | 52 | 32% | 38 | 23% | 3.00 | เพิ่มขึ้น |
| 29 | ระยอง | ประแสร์ (3) ระยอง | 248 | 20.00 | 228 | 143 | 58% | 134 | 54% | 114 | 46% | 129 | 52% | 109 | 44% | 5.00 | เพิ่มขึ้น |
| 30 | ระยอง | มาบประชัน (3) ระยอง | 17 | 0.72 | 16 | 4 | 24% | 6 | 36% | 5 | 31% | 6 | 36% | 5.30 | 32% | -0.11 | ลดลง |
| 31 | ระยอง | หนองค้อ (3) ระยอง | 21 | 1.00 | 20 | 2 | 10% | 3 | 16% | 2 | 11% | 3 | 13% | 1.88 | 9% | 0.54 | เพิ่มขึ้น |
| 32 | ระยอง | ตลิ่งชัน (3) ระยอง | 71 | 3.00 | 68 | 29 | 41% | 15 | 21% | 12 | 17% | 13 | 19% | 10.50 | 15% | 1.81 | เพิ่มขึ้น |
| 33 | ระยอง | คลองใหญ่ (3) ระยอง | 40 | 3.00 | 37 | 7 | 18% | 31 | 76% | 28 | 69% | 30 | 75% | 27.10 | 68% | 0.54 | เพิ่มขึ้น |
| รวมภาคตะวันออก 1.87% | | | | | | | | | | | | | | | | | |
| ภาคใต้ (4) | | | | | | | | | | | | | | | | | |
| 34 | เพชรบุรี | แก่งกระจาน เพชรบุรี | 710 | 67 | 643 | 296 | 42% | 210 | 30% | 143 | 20% | 208 | 29% | 141 | 20% | 2.00 | เพิ่มขึ้น |
| 35 | ประจวบคีรีขันธ์ | ปราณบุรี ประจวบคีรีขันธ์ | 391 | 18 | 373 | 91 | 23% | 48 | 12% | 30 | 8% | 45 | 12% | 27 | 7% | 3.00 | เพิ่มขึ้น |
| 36 | สุราษฎร์ธานี | รัชชประภา (2) สุราษฎร์ธานี | 5,639 | 1,352 | 4,287 | 4,371 | 78% | 4,084 | 72% | 2,732 | 48% | 4,082 | 72% | 2,730 | 48% | 2.00 | เพิ่มขึ้น |
| 37 | ยะลา | บางยาง (2) ยะลา | 1,454 | 260 | 1,194 | 1,005 | 69% | 497 | 34% | 237 | 16% | 504 | 35% | 244 | 17% | -7.00 | ลดลง |
| รวมภาคใต้ 11.62% | | | | | | | | | | | | | | | | | |
| รวมทั้งประเทศ 100% (37) | | | | | | | | | | | | | | | | | |
| | | | 70,520 | 23,510 | 47,010 | 32,151 | 46% | 32,296 | 46% | 8,794 | 12% | 32,184 | 46% | 8,688 | 12% | 105.78 | เพิ่มขึ้น |

ที่มาข้อมูล : ตารางสรุปสภาพน้ำในอ่างเก็บน้ำขนาดใหญ่ทั่วประเทศ และ ตารางสรุปสภาพน้ำในอ่างเก็บน้ำภาคตะวันออกเฉียงเหนือ กรมชลประทาน

หมายเหตุ :

- อ่างเก็บน้ำขนาดใหญ่ หมายถึง อ่างเก็บน้ำที่มีความจุตั้งแต่ 100 ล้าน ลบ.ม. ขึ้นไป
- เป็นอ่างเก็บน้ำที่อยู่ในความรับผิดชอบของการไฟฟ้าฝ่ายผลิตแห่งประเทศไทย(10) นอกนั้นอยู่ในความรับผิดชอบของกรมชลประทาน (23)
- เป็นอ่างเก็บน้ำขนาดกลางที่มีความสำคัญต่อการอุตสาหกรรมและการประปา ของลุ่มน้ำชายฝั่งทะเลตะวันออก
- ที่มา : กรมชลประทาน และการไฟฟ้าฝ่ายผลิตแห่งประเทศไทย
- จังหวัดที่มีอ่างเก็บน้ำขนาดใหญ่มีจำนวน 25 จังหวัด ไม่มี 51 จังหวัด รก. หมายถึง ระดับเก็บกักของอ่าง



ศูนย์เขื่อนฯ



ศูนย์ป้องกันวิกฤติน้ำ กรมทรัพยากรน้ำ

ลำดับของเขื่อนตามความจุ

- ศรีนครินทร์
- อุตรดิตถ์
- สิริกิติ์
- วชิราลงกรณ
- รัชชประภา
- อุบลรัตน์
- สิรินธร
- บางยาง
- ลำปาว
- ป่าสัก