

รายงานสถานการณ์น้ำลุ่มน้ำเจ้าพระยา

วันที่ 24 กันยายน 2561

1) สภาพภูมิอากาศ

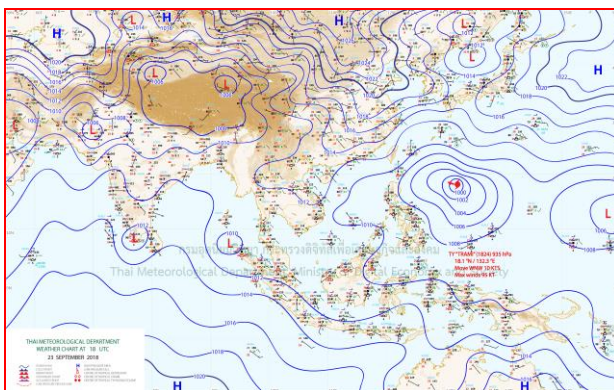
ลักษณะอากาศทั่วไป (ที่มา: กรมอุตุนิยมวิทยา)

พยากรณ์อากาศ 24 ชั่วโมง ประเทศไทยมีฝนตกต่อเนื่องกับมีฝนตกหนักบางแห่งในบริเวณภาคตะวันออกเฉียงเหนือที่มียอดฝนน้อยกว่าภาคอื่น

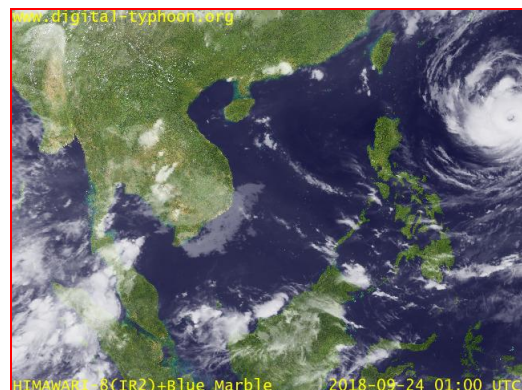
อนึ่ง พายุไต้ฝุ่น “จ่ามี” (TRAMI) บริเวณมหาสมุทรแปซิฟิก มีแนวโน้มจะเคลื่อนขึ้นฝั่งบริเวณใต้หวัน ในช่วงวันที่ 28-30 กันยายน 2561 นี้ ขอให้ผู้ที่เดินทางไปบริเวณดังกล่าวตรวจสอบสภาพอากาศก่อนเดินทางด้วย โดยพายุนี้ไม่มีผลกระทบต่อประเทศไทย

มรสุมตะวันตกเฉียงใต้ที่พัดปกคลุมทะเลอันดามันมีกำลังอ่อน ในขณะที่มีหย่อมความกดอากาศต่ำปกคลุมบริเวณเกาะสุมาตรา ประเทศอินโดนีเซีย ประกอบกับลมตะวันออกเฉียงคงพัดนำความชื้นจากทะเลจีนใต้เข้ามาปกคลุมประเทศไทย ลักษณะเช่นนี้ทำให้ประเทศไทยมีฝนตกต่อเนื่อง กับมีฝนตกหนักบางแห่งในบริเวณภาคตะวันออกเฉียงเหนือ

สภาพอากาศภาคกลาง มีเมฆเป็นส่วนมากกับมีฝนฟ้าคะนองร้อยละ 40 ของพื้นที่ ส่วนมากบริเวณจังหวัดลพบุรี สระบุรี นครสวรรค์ อุทัยธานี ชัยนาท กาญจนบุรี สุพรรณบุรี ราชบุรี และสมุทรสงคราม อุณหภูมิต่ำสุด 23-27 องศาเซลเซียส อุณหภูมิสูงสุด 31-34 องศาเซลเซียส ลมตะวันตก ความเร็ว 15-30 กม./ชม.



แผนที่อากาศ วันที่ 24 ก.ย. 2561 เวลา 07.00 น.

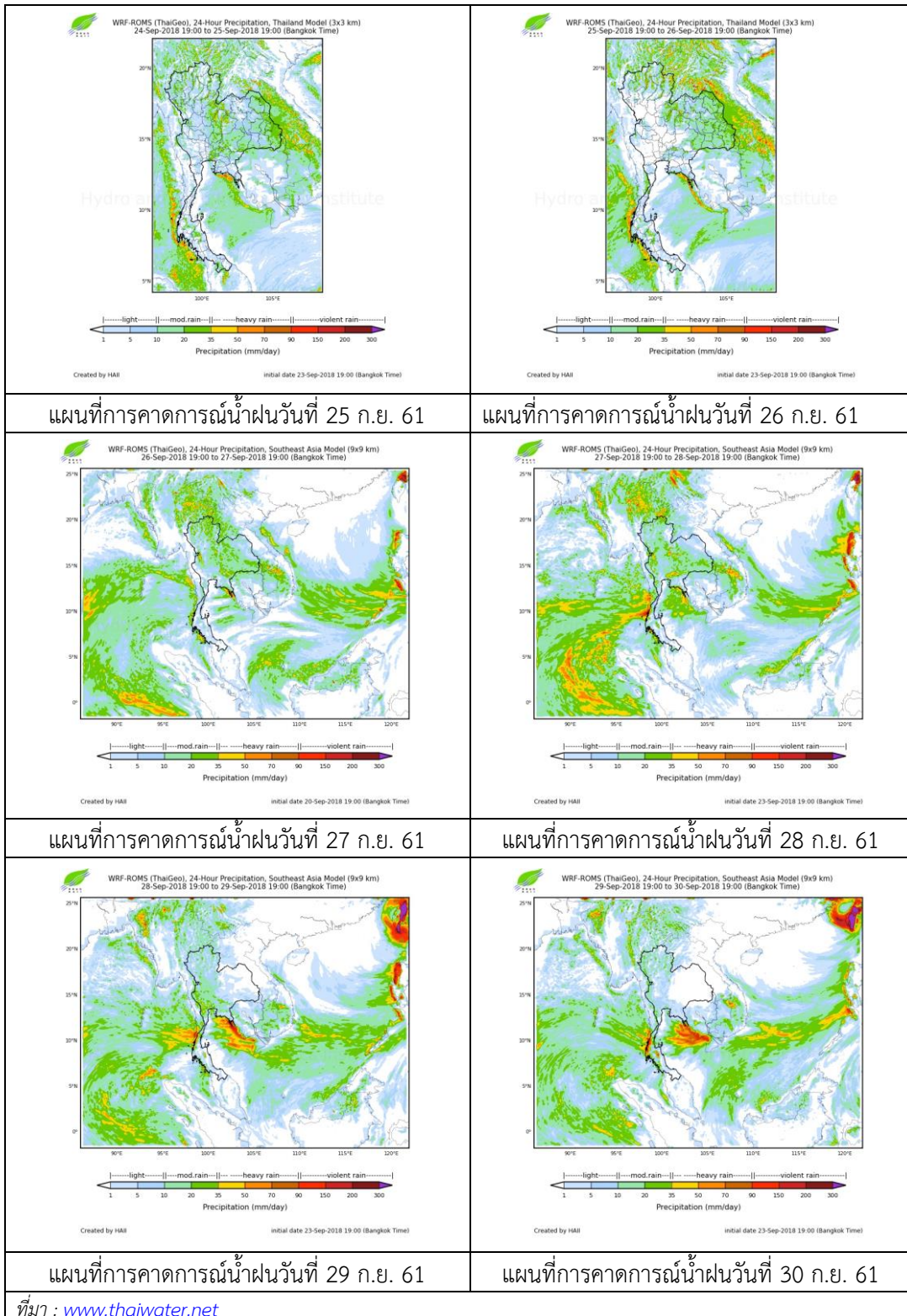


ภาพถ่ายจากดาวเทียม วันที่ 24 ก.ย. 2561

2) สถานการณ์ฝน

จากข้อมูลสถานการณ์ฝนในพื้นที่ลุ่มน้ำเจ้าพระยาของวันที่ 24 กันยายน 2561 จากกรมทรัพยากรน้ำ กรมอุตุนิยมวิทยา กรมชลประทาน และสถาบันสารสนเทศทรัพยากรน้ำและการเกษตร (องค์การมหาชน) พบว่ามีฝนตกหนักในบางพื้นที่ของลุ่มน้ำ

สถานการณ์น้ำฝน



3) ข้อมูลปริมาณน้ำในลำน้ำ

ลุ่มน้ำเจ้าพระยา ระดับน้ำอยู่ในเกณฑ์ปกติ โดยระดับน้ำยังคงทรงตัว

สถานการณ์น้ำท่า (24 ก.ย. - 26 ก.ย. 2561 ที่มา: กรมชลประทาน)

| สถานี | แม่น้ำ | อำเภอ | จังหวัด | ระดับตลิ่ง | จันทร์ | อังคาร | พุธ |
|-------|---------------------|-----------------|-----------------|--------------------------|------------|------------|------------|
| | | | | ปริมาณน้ำ (ลบ.ม./วิ.) | 24 ก.ย. | 25 ก.ย. | 26 ก.ย. |
| C.2 | เจ้าพระยา | เมือง | นครสวรรค์ | 26.20 | 19.98 | 19.76 | 19.65 |
| | | | | 3,590 | 876 | 812 | 802 |
| C.13 | เขื่อน เจ้าพระยา | สรรพยา | ชัยนาท | 17.21 | 16.20 | 16.20 | 16.10 |
| | | | | 2,840 | 523 | 503 | 498 |
| C.3 | เจ้าพระยา | เมือง | สิงห์บุรี | 11.70 | 5.96 | 5.90 | 5.85 |
| | | | | 2,340 | 558 | 541 | 535 |
| C.35 | เจ้าพระยา | พระนครศรีอยุธยา | พระนครศรีอยุธยา | 4.58 | 1.85 | 1.72 | 1.68 |
| | | | | 1,155 | 415 | 395 | 389 |
| C.36 | คลองบาง หลวง | บางบาล | พระนครศรีอยุธยา | 4.00 | 2.09 | 2.00 | 1.97 |
| | | | | 404 | 170 | 164 | 160 |
| C.37 | คลอง บางบาน | บางบาล | พระนครศรีอยุธยา | 3.80 | 1.76 | 1.68 | 1.65 |
| | | | | 134 | 48 | 45 | 43 |

สถานีทับกฤช ต.ทับกฤชใต้ อ.ชุมแสง
จ.นครสวรรค์ (ลุ่มน้ำเจ้าพระยา)



สถานีบ้านหาดเสลา ต.หัวดง อ.เก้าเลี้ยว
จ.นครสวรรค์ (ลุ่มน้ำเจ้าพระยา)



สถานีบ้านท้ายดง ต.บางกระบือ อ.สามโคก
จ.ปทุมธานี (ลุ่มน้ำเจ้าพระยา)



สถานีสะพานปรีดี-อำรง ต.หัวรอ อ.พระนครศรีอยุธยา
จ.พระนครศรีอยุธยา (ลุ่มน้ำเจ้าพระยา)



ปริมาณน้ำในลำน้ำของคลองต่างๆ ในพื้นที่ลุ่มน้ำเจ้าพระยา

4) สรุป

สถานการณ์ในลุ่มน้ำเจ้าพระยาอยู่ในเกณฑ์ปกติ โดยระดับน้ำเขื่อนเจ้าพระยามีปริมาณน้ำไหลผ่าน 523 ลบ.ม./วินาที ระดับน้ำเหนือเขื่อน + 16.20 ม.รทก. ระดับน้ำท้ายเขื่อน +9.03 ม.รทก.