

รายงานสถานการณ์น้ำลุ่มน้ำบางปะกง-ปราจีนบุรี

วันที่ 24 กันยายน 2561

1) สภาพภูมิอากาศ (ที่มา: กรมอุตุนิยมวิทยา)

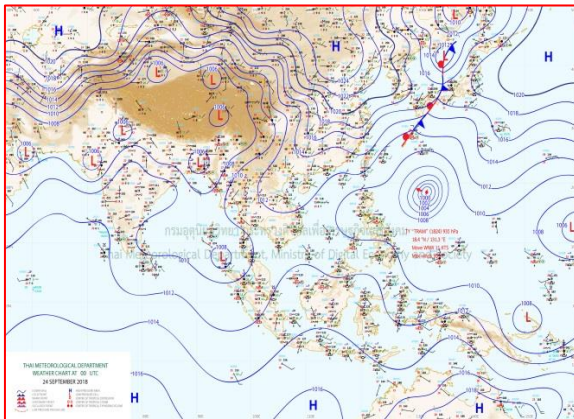
ลักษณะอากาศทั่วไป

พยากรณ์อากาศ 24 ชั่วโมงข้างหน้า ประเทศไทยมีฝนตกต่อเนื่อง กับมีฝนตกหนักบางแห่งในบริเวณภาคตะวันออกเฉียงเหนือ เว้นแต่ทางภาคเหนือที่มีฝนตกน้อยกว่าภาคอื่น

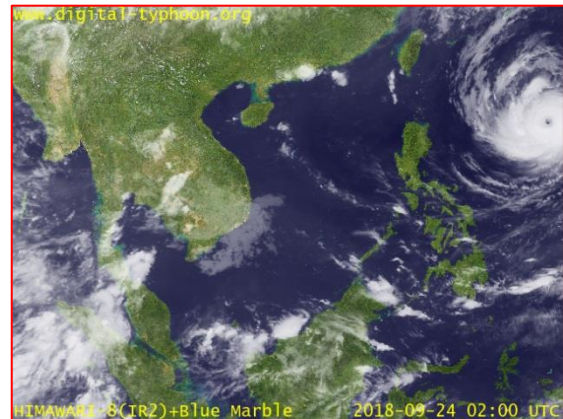
อนึ่ง พายุไต้ฝุ่น “จ่ามี” (TRAMI) บริเวณมหาสมุทรแปซิฟิก มีแนวโน้มจะเคลื่อนขึ้นฝั่งบริเวณใต้หวัน ในช่วงวันที่ 28 - 30 กันยายน 2561 นี้

สภาพอากาศภาคตะวันออกเฉียงเหนือ

มีเมฆเป็นส่วนมาก กับมีฝนฟ้าคะนอง ร้อยละ 60 ของพื้นที่ กับมีฝนตกหนักบางแห่ง บริเวณจังหวัด ฉะเชิงเทรา ชลบุรี จันทบุรี และตราด อุณหภูมิต่ำสุด 22-26 องศาเซลเซียส อุณหภูมิสูงสุด 32-34 องศาเซลเซียส ลมตะวันออกเฉียงใต้ ความเร็ว 15-30 กม./ชม. ทะเลมีคลื่นสูงประมาณ 1 เมตร



แผนที่อากาศวันที่ 24 ก.ย. 2561 เวลา 07.00 น.



ภาพถ่ายจากดาวเทียม วันที่ 24 ก.ย. 2561 เวลา 09.00 น.

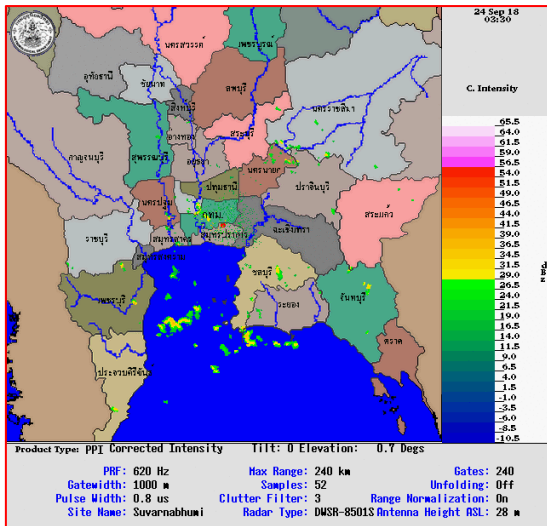
2) สถานการณ์ฝน

จากข้อมูลสถานการณ์ฝนในพื้นที่ลุ่มน้ำบางปะกง-ปราจีนบุรี ของวันที่ 24 กันยายน 2561 จากกรมทรัพยากรน้ำ กรมอุตุนิยมวิทยา และสถาบันสารสนเทศทรัพยากรน้ำและการเกษตร (องค์การมหาชน) พบว่ามีฝนตกเล็กน้อยถึงปานกลาง และมีฝนตกหนักในบางพื้นที่ โดยบริเวณพื้นที่จังหวัดนครนายก ฉะเชิงเทรา ปราจีนบุรี สระแก้ว และชลบุรี มีปริมาณฝน 0.6 – 38.0 มม.

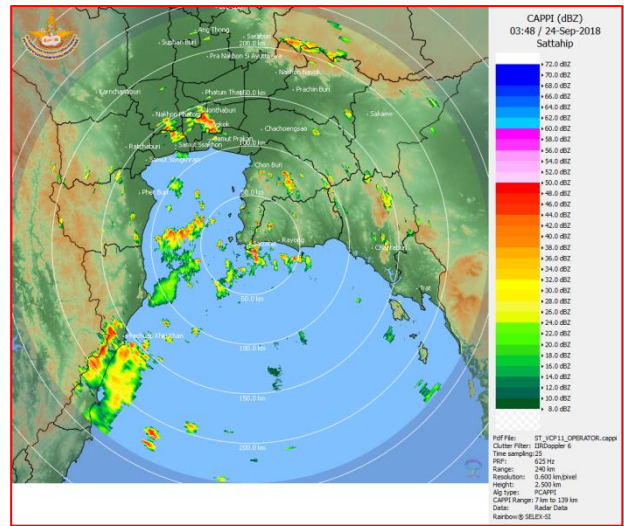
ข้อมูลสถานการณ์ฝนในพื้นที่ลุ่มน้ำบางปะกง-ปราจีนบุรี ณ วันที่ 24 กันยายน 2561
(ข้อมูลจากกรมอุตุนิยมวิทยา เวลา 07.00 น.)

ลำดับ	พื้นที่	ปริมาณฝน (มม.)
1	อ.เมือง จ.นครนายก	0.6
2	อ.บ้านนา จ.นครนายก	1.3
3	อ.สนามชัยเขต จ.ฉะเชิงเทรา	20.4
4	อ.พนมสารคาม จ.ฉะเชิงเทรา	23.0
5	อ.บางปะกง จ.ฉะเชิงเทรา	12.8
6	อ.ราชสำนั จ.ฉะเชิงเทรา	23.7
7	อ.นาดี จ.ปราจีนบุรี	8.8
8	อ.กบินทร์บุรี จ.ปราจีนบุรี	12.4
9	อ.วังน้ำเย็น จ.สระแก้ว	38.0
10	อ.เขาฉกรรจ์ จ.สระแก้ว	5.6
11	อ.วัฒนานคร จ.สระแก้ว	16.2
12	อ.เมือง จ.ชลบุรี	2.4

หมายเหตุ“ฝน” คือ ฝนวัดปริมาณไม่ได้ (ต่ำกว่า 0.1 มิลลิเมตร), “*” คือ ไม่ได้รับข้อมูล



ภาพเรดาร์ตรวจอากาศ “สถานีสุวรรณภูมิ”
ณ วันที่ 24 กันยายน 2561 เวลา 10.30 น.
(ที่มา : กรมอุตุนิยมวิทยา)



ภาพเรดาร์ตรวจอากาศ “สถานีสัตหีบ”
ณ วันที่ 24 กันยายน 2561 เวลา 10.48 น.
(ที่มา : กรมอุตุนิยมวิทยา)

สถานการณ์น้ำฝน

<p>WRF-ROMS (ThaiGeo), 24-Hour Precipitation, Thailand Model (3x3 km) 23-Sep-2018 19:00 to 24-Sep-2018 19:00 (Bangkok Time)</p> <p>Created by HAI Initial date 23-Sep-2018 19:00 (Bangkok Time)</p>	<p>WRF-ROMS (ThaiGeo), 24-Hour Precipitation, Thailand Model (3x3 km) 24-Sep-2018 19:00 to 25-Sep-2018 19:00 (Bangkok Time)</p> <p>Created by HAI Initial date 23-Sep-2018 19:00 (Bangkok Time)</p>
<p>แผนที่การคาดการณ์น้ำฝนวันที่ 24 ก.ย. 61</p>	<p>แผนที่การคาดการณ์น้ำฝนวันที่ 25 ก.ย. 61</p>
<p>WRF-ROMS (ThaiGeo), 24-Hour Precipitation, Thailand Model (3x3 km) 25-Sep-2018 19:00 to 26-Sep-2018 19:00 (Bangkok Time)</p> <p>Created by HAI Initial date 23-Sep-2018 19:00 (Bangkok Time)</p>	<p>WRF-ROMS (ThaiGeo), 24-Hour Precipitation, Southeast Asia Model (9x9 km) 26-Sep-2018 19:00 to 27-Sep-2018 19:00 (Bangkok Time)</p> <p>Created by HAI Initial date 23-Sep-2018 19:00 (Bangkok Time)</p>
<p>แผนที่การคาดการณ์น้ำฝนวันที่ 26 ก.ย. 61</p>	<p>แผนที่การคาดการณ์น้ำฝนวันที่ 27 ก.ย. 61</p>
<p>WRF-ROMS (ThaiGeo), 24-Hour Precipitation, Southeast Asia Model (9x9 km) 27-Sep-2018 19:00 to 28-Sep-2018 19:00 (Bangkok Time)</p> <p>Created by HAI Initial date 23-Sep-2018 19:00 (Bangkok Time)</p>	<p>WRF-ROMS (ThaiGeo), 24-Hour Precipitation, Southeast Asia Model (9x9 km) 28-Sep-2018 19:00 to 29-Sep-2018 19:00 (Bangkok Time)</p> <p>Created by HAI Initial date 23-Sep-2018 19:00 (Bangkok Time)</p>
<p>แผนที่การคาดการณ์น้ำฝนวันที่ 28 ก.ย. 61</p>	<p>แผนที่การคาดการณ์น้ำฝนวันที่ 29 ก.ย. 61</p>
<p>ที่มา : www.thaiwater.net</p>	
<p>ผลการคาดการณ์ปริมาณฝนล่วงหน้า</p>	

3) ข้อมูลปริมาณน้ำในลำน้ำ

สถานการณ์น้ำท่า (20 – 24 ก.ย. 2561 ที่มา: กรมชลประทาน เวลา 06.00 น.)

สถานี	อำเภอ	จังหวัด	ลุ่มน้ำ	ระดับตลิ่ง (ม.)	พฤษภาคม	ศุกร์	เสาร์	อาทิตย์	จันทร์	แนว โน้ม (เพิ่ม/ ลด)
				ความจุ ลำน้ำ (ลบ.ม./วิ.)	20 ก.ย.	21 ก.ย.	22 ก.ย.	23 ก.ย.	24 ก.ย.	
Kgt.19A	พนัสนิคม	ชลบุรี	บางปะกง	4.8	1.75	1.81	1.77	1.74	1.68	ลดลง
				*	2.00	2.65	2.20	1.90	1.40	
Kgt.30	เทศบาลเมือง	ฉะเชิงเทรา	บางปะกง	1.70	0.25	0.46	0.60	0.71	0.90	เพิ่มขึ้น
				น้ำหนุ่น	*	*	*	*	*	
Ny.1B	เมือง	นครนายก	บางปะกง	8.81	5.81	5.44	5.27	5.16	5.34	เพิ่มขึ้น
				206	69.40	54.60	47.80	43.40	50.60	
Ny.3	บ้านนา	นครนายก	บางปะกง	6.26	3.55	3.89	3.63	3.39	3.48	เพิ่มขึ้น
				67.20	23.18	28.84	24.46	20.86	22.06	
Ny.4	เมือง	ปราจีนบุรี	บางปะกง	3.34	1.40	1.40	1.20	1.08	*	*
				185	26.00	26.00	18.00	14.40	*	
Ny.7	เมือง	นครนายก	บางปะกง	6.56	4.55	4.39	4.30	4.21	4.26	เพิ่มขึ้น
				*	99.50	85.20	78.00	70.80	74.80	
Kgt.1	เมือง	ปราจีนบุรี	ปราจีนบุรี	4.13	4.09	4.07	4.05	4.01	3.98	ลดลง
				774.00	766.00	762.00	758.00	750.00	744.00	
Kgt.3	กบินทร์บุรี	ปราจีนบุรี	ปราจีนบุรี	10.20	9.07	9.01	8.84	8.58	8.35	ลดลง
				648.00	523.30	517.90	502.60	479.40	461.00	
Kgt.6	ศรีมหาโพธิ์	ปราจีนบุรี	ปราจีนบุรี	7.10	6.55	6.52	6.46	6.36	6.26	ลดลง
				-	*	*	*	*	*	
Kgt.9	เขาฉกรรจ์	สระแก้ว	ปราจีนบุรี	10.00	4.22	4.26	4.28	4.20	4.13	ลดลง
				444.00	35.20	38.40	40.00	33.60	28.00	
Kgt.10	เมือง	สระแก้ว	ปราจีนบุรี	11.00	6.13	6.06	6.14	6.05	5.97	ลดลง
				300.00	37.40	32.20	38.20	31.50	25.90	
Kgt.13A	กบินทร์บุรี	ปราจีนบุรี	ปราจีนบุรี	16.17	14.13	13.65	13.15	12.70	12.06	ลดลง
				417.20	303.65	278.00	253.00	230.50	198.50	
Kgt.14	นาดี	ปราจีนบุรี	ปราจีนบุรี	7.06	2.00	2.00	1.78	1.69	1.98	เพิ่มขึ้น
				313.00	7.00	7.00	4.80	3.90	6.80	

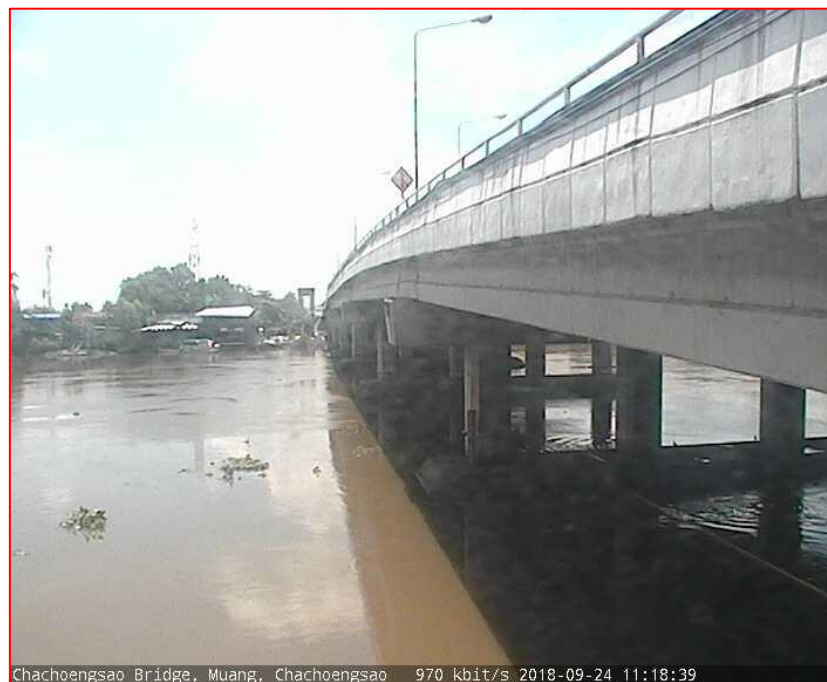
หมายเหตุ* ไม่ได้รับข้อมูล

ข้อมูลระดับน้ำจากระบบตรวจวัดสภาพทางไกลอัตโนมัติลุ่มน้ำบางปะกง-ปราจีนบุรี กรมทรัพยากรน้ำ

ข้อมูลระดับน้ำ (22 – 24 ก.ย. 2561 ที่มา: กรมทรัพยากรน้ำ เวลา 07.00 น.)

สถานี	ตำบล	อำเภอ	จังหวัด	ลุ่มน้ำ	ระดับ ตลิ่ง (ต่ำสุด)	เสาร์	อาทิตย์	จันทร์	แนวโน้ม (เพิ่ม/ ลด)
						22 ก.ย.	23 ก.ย.	24 ก.ย.	
บ้านทุ่งยายชี	ท่าตะเกียบ	ท่าตะเกียบ	ฉะเชิงเทรา	บางปะกง	5.80	1.34	1.32	1.91	เพิ่มขึ้น
บ้านป่าชะ	ป่าชะ	บ้านนา	นครนายก	บางปะกง	5.50	3.24	3.24	3.23	ลดลง
บ้านท่าไผ่ป่า	วัดโบสถ์	เมือง	ปราจีนบุรี	ปราจีนบุรี	5.90	4.88	4.90	4.92	เพิ่มขึ้น
บ้านเก่าเขาฉกรรจ์	หนองหว้า	เขาฉกรรจ์	สระแก้ว	ปราจีนบุรี	8.60	4.91	4.91	4.91	ทรงตัว

ปริมาณน้ำในลำน้ำในพื้นที่ลุ่มน้ำบางปะกง-ปราจีนบุรี วันที่ 24 กันยายน 2561



สถานีเชิงสะพานฉะเชิงเทรา ต.หน้าเมือง อ.เมือง จ.ฉะเชิงเทรา
(ลุ่มน้ำบางปะกง – แม่น้ำบางปะกง)

4) สรุป

- สถานการณ์น้ำในลุ่มน้ำบางปะกง อยู่ในภาวะปกติ (ระดับน้ำต่ำกว่าระดับตลิ่งต่ำสุด) และระดับน้ำในลำน้ำส่วนใหญ่มีแนวโน้มเพิ่มขึ้น
- สถานการณ์น้ำในลุ่มน้ำปราจีนบุรี อยู่ในภาวะปกติ (ระดับน้ำต่ำกว่าระดับตลิ่งต่ำสุด) และระดับน้ำในลำน้ำส่วนใหญ่มีแนวโน้มลดลง