



# รายงานการเฝ้าระวังติดตามสถานการณ์น้ำ ๒๔ ชั่วโมง

ศูนย์ป้องกันวิกฤติน้ำ กรมทรัพยากรน้ำ กระทรวงทรัพยากรธรรมชาติและสิ่งแวดล้อม  
โทรศัพท์ ๐ ๒๒๔๘ ๖๖๓๑ โทรสาร ๐ ๒๒๔๘ ๖๖๒๙ <http://www.dwr.go.th>

รายงานฉบับที่ ๕๓๓/๒๕๖๑

เวลา ๐๘.๐๐ น.

วันที่ ๒๕ กันยายน ๒๕๖๑

เรื่อง รายงานการเฝ้าระวังติดตามสถานการณ์น้ำ ๒๔ ชั่วโมง

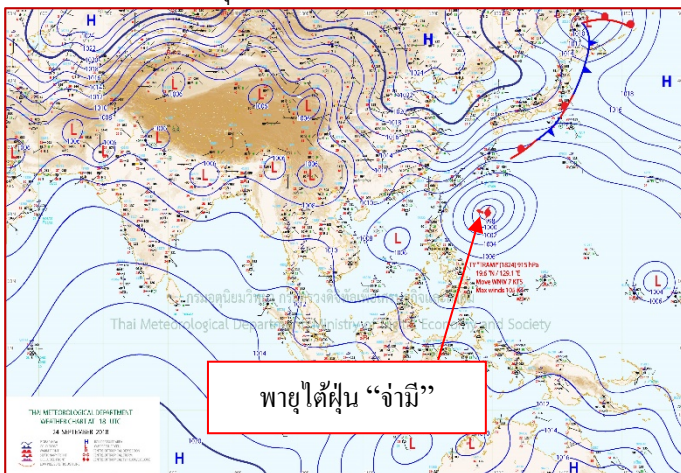
เรียนรมว.ทส. เลขาธิการ รมว.ทส.ปท.ทส. รอง ปท.ทส. อทน. รอง อทน. และหน่วยงานที่เกี่ยวข้อง

กรมทรัพยากรน้ำขอรายงานการเฝ้าระวังและติดตามสถานการณ์น้ำ ประจำวันที่ ๒๕ กันยายน ๒๕๖๑ ดังนี้

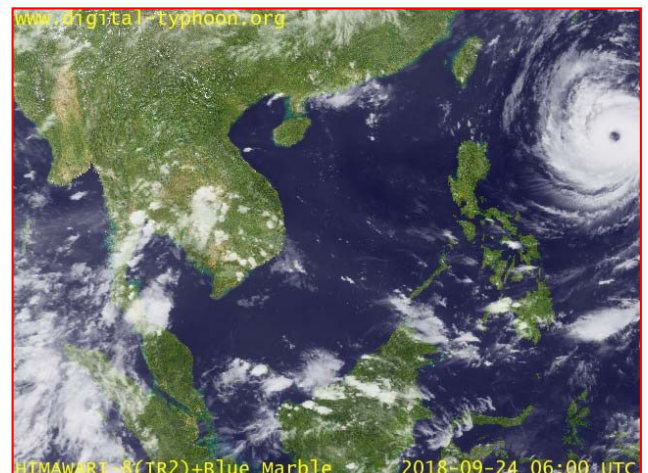
## ๑. สภาวะอากาศ เวลา ๐๖.๐๐น. (ที่มา: กรมอุตุนิยมวิทยา)

พยากรณ์อากาศ ๒๔ ชั่วโมงข้างหน้า บริเวณภาคเหนือ ภาคตะวันออกเฉียงเหนือ และภาคกลางมีปริมาณฝนน้อยลง ส่วนภาคตะวันออกและภาคใต้ ยังคงมีฝนฟ้าคะนองเกิดขึ้นได้ในระยะนี้ ขอให้ประชาชนบริเวณภาคใต้ และภาคตะวันออก ระวังอันตรายจากฝนที่ตกสะสมไว้ด้วย

อนึ่ง พายุไต้ฝุ่น “จ่ามี” (TRAMI) บริเวณมหาสมุทรแปซิฟิก มีแนวโน้มจะเคลื่อนผ่านเกาะไต้หวัน และเคลื่อนเข้าประเทศญี่ปุ่นในช่วงวันที่ ๒๙-๓๐ กันยายน ๒๕๖๑ นี้ ขอให้ผู้ที่จะเดินทางไปบริเวณดังกล่าวตรวจสอบสภาพอากาศก่อนเดินทางด้วย โดยพายุนี้ไม่มีผลกระทบต่อประเทศไทย

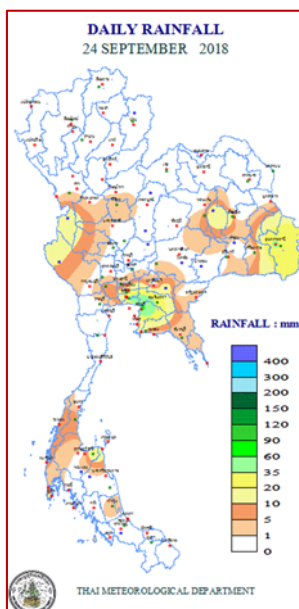


แผนที่อากาศ วันที่ ๒๕ ก.ย. ๒๕๖๑ เวลา ๐๑.๐๐ น.



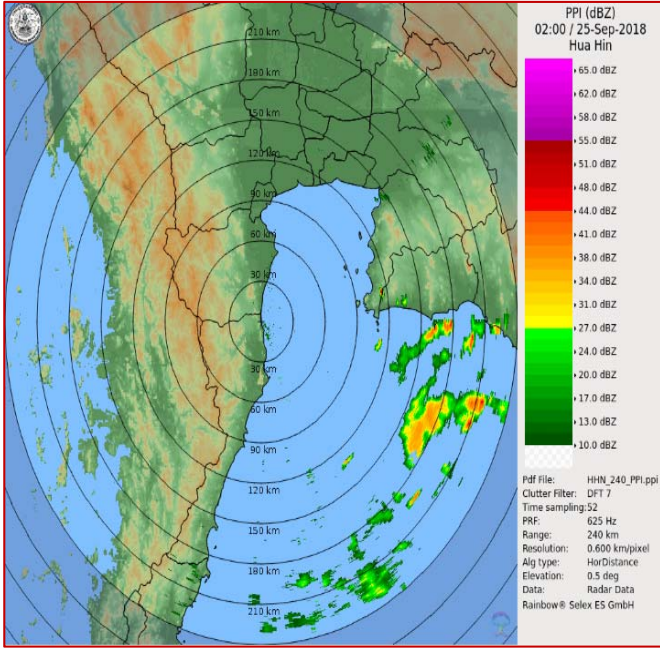
ภาพถ่ายดาวเทียม วันที่ ๒๕ ก.ย.๒๕๖๑ เวลา ๑๓.๐๐น.

## ๒. ปริมาณฝนสะสม ณ เวลา ๐๗.๐๐น.(เมื่อวาน) - ๐๗.๐๐ น.(วันนี้) (ที่มา: กรมอุตุนิยมวิทยา)

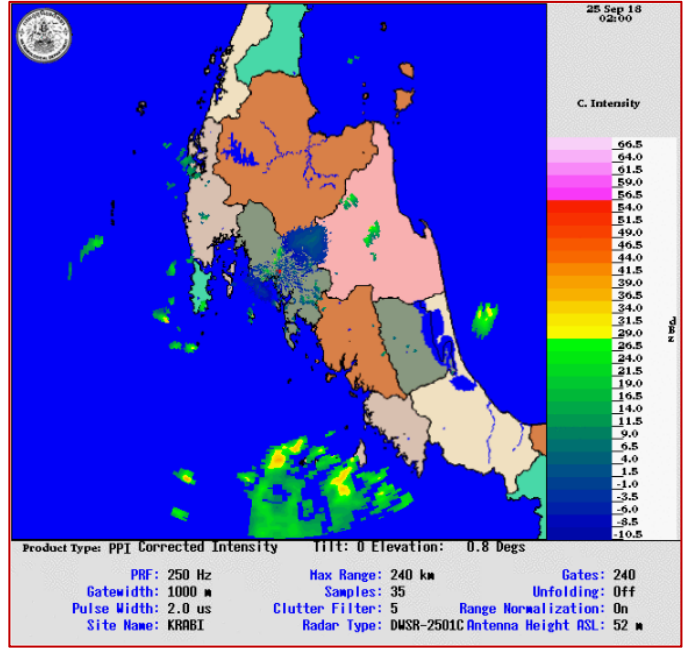


จุดตรวจวัด	ปริมาณฝน (มม.)
จ.ชลบุรี	๗๑.๘
จ.นครนายก	๕๑
กรุงเทพฯ (บางนา สกษ.)	๔๑.๒
จ.อุบลราชธานี (ศูนย์ฯ)	๔๑.๑
จ.ฉะเชิงเทรา	๓๑.๕
จ.อุบลราชธานี (สกษ.)	๓๐.๗
จ.สุราษฎร์ธานี (สกษ.)	๒๒.๖

๓.เรดาร์ตรวจอากาศ ณ วันที่ ๒๕ กันยายน ๒๕๖๑(ที่มา: กรมอุตุนิยมวิทยา)



สถานีหัวหิน เวลา ๐๙.๐๐ น.



สถานีกระบี่เวลา ๐๙.๐๐ น.

จากเรดาร์ตรวจอากาศจะพบว่ามียกุ่มเมฆฝนกระจายทั่วทุกภาคของประเทศไทย

๔.สถานการณ์น้ำในอ่างเก็บน้ำขนาดใหญ่ ณ วันที่ ๒๕ กันยายน ๒๕๖๑(ที่มา: กรมชลประทาน)

สภาพน้ำในอ่างเก็บน้ำขนาดใหญ่ปริมาณน้ำในอ่างฯ ๕๕,๖๙๒ ล้าน ลบ.ม. คิดเป็นร้อยละ ๗๙ (ปริมาณน้ำใช้การได้ ๓๒,๑๔๗ ล้าน ลบ.ม. คิดเป็นร้อยละ ๖๘) ปริมาณน้ำในอ่างฯ เทียบกับปี ๒๕๖๐ (๕๑,๓๓๙ ล้าน ลบ.ม. คิดเป็นร้อยละ ๗๒) มากกว่าปี ๒๕๖๐ จำนวน ๔,๓๕๒ ล้าน ลบ.ม. ปริมาณน้ำไหลลงอ่างฯ จำนวน ๒๑๕.๐๓ ล้าน ลบ.ม. ปริมาณน้ำระบาย จำนวน ๑๕๓.๙๙ ล้าน ลบ.ม. สามารถรับน้ำได้อีก ๑๕,๒๔๐ ล้าน ลบ.ม.

อ่างเก็บน้ำ	ปริมาณน้ำในอ่าง		ปริมาณน้ำใช้การได้		ปริมาณน้ำไหลลงอ่าง		ปริมาณน้ำระบาย		ปริมาณน้ำรับได้อีก (ล้าน ม.๓) (ความจุที่ รนส.- ปริมาณน้ำปัจจุบัน)
	ปริมาณ (ล้าน ม.๓)	% น้ำเก็บกัก	ปริมาณ (ล้าน ม.๓)	% น้ำใช้การ	วันนี้ (ล้าน ม.๓)	เมื่อวาน (ล้าน ม.๓)	วันนี้ (ล้าน ม.๓)	เมื่อวาน (ล้าน ม.๓)	
๑.ภูมิพล	๘,๕๙๒	๖๔	๔,๗๙๒	๕๐	๒๐.๕๙	๓๒.๒๒	๖.๐๐	๘.๐๐	๔,๘๗๐
๒.สิริกิติ์	๘,๐๗๓	๘๕	๕,๒๒๓	๗๘	๓๑.๖๘	๓๖.๐๕	๗.๐๑	๙.๐๑	๒,๕๖๗
๓.จุฬารัตน์	๑๑๕	๗๐	๗๘	๖๑	๐.๖๑	๐.๗๗	๐.๐๐	๐.๐๐	๙๒
๔.อุบลรัตน์	๗๘๙	๓๒	๒๐๘	๑๑	๑๐.๘๘	๑๖.๓๖	๐.๕๑	๐.๕๒	๑,๖๔๒
๕.ลำปาว	๑,๓๗๗	๗๐	๑,๒๗๗	๖๘	๑๔.๗๒	๑๕.๑๑	๕.๕๒	๕.๙๑	๑,๐๗๓
๖.สิรินธร	๑,๓๖๒	๖๙	๕๓๑	๔๗	๖.๘๕	๑๑.๔๔	๑.๕๕	๑.๕๕	๖๐๔
๗.ป่าสักชลสิทธิ์	๖๑๔	๖๔	๖๑๑	๖๔	๑๙.๗๘	๒๑.๖๓	๔.๓๙	๘.๗๒	๓๔๖
๘.ศรีนครินทร์	๑๖,๒๖๓	๙๒	๕,๙๙๘	๘๐	๒๒.๐๑	๒๖.๒๖	๒๗.๘๘	๒๗.๕๙	๒,๕๘๗
๙.วชิราลงกรณ์	๘,๐๗๖	๙๑	๕,๐๖๔	๘๗	๑๙.๙๔	๑๖.๑๗	๕๒.๒๗	๕๒.๒๙	๒,๙๒๔
๑๐.ขุนด่านปราการชล	๒๐๑	๙๐	๑๙๗	๙๐	๑.๗๔	๒.๐๓	๒.๙๗	๑.๘๗	๒๕
๑๑.รัชชประภา	๔,๘๓๐	๘๖	๓,๔๗๘	๘๑	๑๖.๘๗	๒๑.๒๖	๑๓.๑๓	๑๕.๘๗	๑,๗๙๐
๑๒.บางบาล	๖๗๔	๔๖	๓๙๗	๓๔	๕.๒๒	๔.๖๖	๓.๗๓	๓.๕๒	๑,๐๐๐

**๕.สถานการณ์น้ำในประเทศ ณ วันที่ ๒๒ - ๒๕ กันยายน ๒๕๖๑**(ที่มา: กรมชลประทาน)

สถานี	แม่น้ำ	อำเภอ	จังหวัด	ระดับตลิ่ง (ม.รทก.)	ระดับน้ำ (ม.รทก.)				แนวโน้ม	เปรียบเทียบระดับตลิ่ง
					เสาร์	อาทิตย์	จันทร์	อังคาร		
					๒๒ ก.ย.	๒๓ ก.ย.	๒๔ ก.ย.	๒๕ ก.ย.		
P.๑	ปิง	เมือง	เชียงใหม่	๓.๗๐	๑.๖๐	๑.๕๔	๑.๔๘	๑.๔๑	ลดลง	-๒.๒๙
W.๑C	วัง	เมือง	ลำปาง	๕.๒๐	-๐.๔๐	-๐.๒๔	-๐.๓๖	-๐.๓๗	ลดลง	-๕.๕๗
Y.๑๖	ยม	บางระกำ	พิษณุโลก	๗.๓๐	๕.๓๙	๕.๕๓	๖.๖๐	๕.๙๔	ลดลง	-๑.๓๖
N.๗A	น่าน	เมือง	พิจิตร	๙.๘๗	๓.๒๔	๓.๓๐	๓.๓๑	๓.๖๘	เพิ่มขึ้น	-๖.๑๙
C.๒	เจ้าพระยา	เมือง	นครสวรรค์	๒๖.๒๐	๒๐.๒๓	๒๐.๒๑	๑๙.๙๘	๑๙.๗๕	ลดลง	-๖.๔๕
C.๑๓	เจ้าพระยา	สรรพยา	ชัยนาท	๑๖.๓๔	๙.๐๙	๙.๑๔	๙.๐๓	๘.๔๑	ลดลง	-๗.๙๓
M.๖A	มูล	สตึก	บุรีรัมย์	๖.๐๐	๐.๓๘	๐.๔๙	๐.๔๔	๐.๔๓	ลดลง	-๕.๕๗
M.๗	มูล	เมือง	อุบลราชธานี	๗.๐๐	๕.๑๐	๕.๐๖	๕.๐๕	๕.๑๐	เพิ่มขึ้น	-๑.๙๐
M.๑๙๑	ลำตะคอง	เมือง	นครราชสีมา	๓.๐๐	๑.๑๗	๑.๑๔	๑.๐๘	๑.๐๕	ลดลง	-๑.๙๕
M.๖๙	ลำเซบก	โครงการพิชผล	อุบลราชธานี	๗.๓๐	๔.๔๐	๔.๗๕	๖.๐๕	๕.๘๗	ลดลง	-๑.๔๓
X.๖๔	คลองท่าแซะ	ท่าแซะ	ชุมพร	๑๗.๑๓	๙.๓๑	๙.๔๓	๘.๗๑	๘.๖๘	ลดลง	-๘.๔๕
X.๑๔๙	คลองกลาย	นบพิตำ	นครศรีธรรมราช	๓๓.๙๖	๒๙.๐๔	๒๙.๐๒	๒๙.๐๑	๒๙.๐๐	ลดลง	-๔.๙๖
X.๒๗๔	แม่น้ำโก-ลก	แว้ง	นราธิวาส	๒๔.๑๘	๑๘.๖๕	๑๘.๘๖	๑๘.๖๘	๑๘.๕๘	ลดลง	-๕.๖๐
X.๓๗A	แม่น้ำตาปี	พระแสง	สุราษฎร์ธานี	๑๐.๗๖	๙.๕๐	๙.๓๒	๙.๐๔	๘.๗๗	ลดลง	-๑.๙๙

\*\*\* ยังไม่ได้รับรายงาน

**สถานการณ์น้ำในพื้นที่ลุ่มน้ำโขง ณ วันที่ ๒๔ กันยายน ๒๕๖๑**(ที่มา: Mekong River Commission (MRC))

สถานี	ปริมาณฝน ๒๔ ชม. (มม)	ระดับอ้างอิง (ม.รทก.)	ระดับตลิ่ง (ม.)	ระดับน้ำ (ม.) ๒๔ ก.ย.	เปรียบเทียบระดับตลิ่ง	ระดับน้ำคาดการณ์ (ม.)			แนวโน้ม
						๒๕ ก.ย.	๒๖ ก.ย.	๒๗ ก.ย.	
อ.เชียงแสน จ.เชียงราย	๐.๐	๓๕๗.๑๑๐	๑๒.๘๐	๔.๘๗	-๗.๙๓	๔.๗๒	๔.๘๙	๔.๘๐	ลดลง
อ.เชียงคาน จ.เลย	๐.๘	๑๙๔.๑๑๘	๑๖.๐๐	๑๐.๓๒	-๕.๖๘	๑๐.๔๖	๑๐.๒๓	๑๐.๑๔	ลดลง
อ.เมือง จ.หนองคาย	๐.๐	๑๕๓.๖๔๘	๑๒.๒๐	๘.๔๖	-๓.๗๔	๘.๒๔	๘.๓๖	๘.๑๒	ลดลง
อ.เมือง จ.นครพนม	๑๓.๐	๑๓๐.๙๖๑	๑๒.๐๐	๘.๙๓	-๓.๐๗	๘.๗๕	๘.๖๑	๘.๕๔	ลดลง
อ.เมือง จ.มุกดาหาร	๐.๐	๑๒๔.๒๑๙	๑๒.๕๐	๘.๗๒	-๓.๗๘	๘.๕๔	๘.๔๑	๘.๓๔	ลดลง
อ.โขงเจียม จ.อุบลราชธานี	๑๓.๗	๘๙.๐๓๐	๑๔.๕๐	๑๐.๔๓	-๔.๐๗	๑๐.๒๕	๑๐.๐๒	๙.๘๒	ลดลง

**๖.สถานการณ์เตือนภัย Early Warning ณ วันที่ ๒๕ กันยายน ๒๕๖๑**(ที่มา: สำนักวิจัย พัฒนาและอุทกวิทยา กรมทรัพยากรน้ำ) [เวลา ๑๕.๐๐ น.(เมื่อวาน) - ๐๘.๐๐ น. (วันนี้)]

การแจ้งเตือน	สถานี	การแจ้งเตือน
เตือนสีแดง (อพยพ)	-	-
เตือนสีเหลือง (เตือนภัย)	-	-
เตือนสีเขียว (เฝ้าระวัง)	-	-

**๗.สถานการณ์ธรณีพิบัติภัย ณ วันที่ ๒๕ กันยายน ๒๕๖๑** (ที่มา : กรมทรัพยากรธรณี)

เนื่องจากในพื้นที่เสี่ยงภัยดินถล่ม มีปริมาณน้ำฝนไม่ถึงเกณฑ์การเฝ้าระวัง ประกอบกับบางพื้นที่ไม่มีฝนตก จึงไม่มีพื้นที่ติดตามสถานการณ์พิบัติภัยดินถล่มและน้ำป่าไหลหลาก



## ๘.เหตุการณ์วิกฤตน้ำปัจจุบัน ณ วันที่ ๒๕ กันยายน ๒๕๖๑ [เวลา ๑๕.๐๐ น. (เมื่อวาน) - ๐๘.๐๐ น. (วันนี้)]

จ.ชลบุรี เกิดฝนตกหนักติดต่อกันนานกว่า ๒ ชั่วโมง (๒๔ ก.ย. ๖๑) ในเขตตัวเมือง จ.ชลบุรี จนเป็นเหตุให้หลายพื้นที่เกิดน้ำท่วมขัง โดยเฉพาะบริเวณถนนเศรษฐกิจ ก่อนถึงปากซอย ๙ ต.บ้านสวน อ.เมืองชลบุรี ที่เกิดน้ำท่วมขังฉับพลัน ทำให้น้ำท่วมขังไปและกลับมีระดับน้ำสูงประมาณ ๓๐-๕๐ เซนติเมตร ตลอดระยะทางยาวกว่า ๘๐๐ เมตร โดยถนนบางจุดรถไม่สามารถวิ่งผ่านไปได้ ทำให้รถยนต์บางคันเครื่องดับกะทันหัน และยังมีรถจักรยานยนต์และรถยนต์จอดเสียหลายคัน นอกจากนั้น ยังทำให้เกิดปัญหาทรุดตี้ยาวเหยียดกว่า ๑ กิโลเมตร (ผู้จัดการ)

## ๙.สถานการณ์อุทกภัย ณ วันที่ ๒๕ กันยายน ๒๕๖๑ (ที่มา :กรมป้องกันและบรรเทาสาธารณภัย)

สถานการณ์อุทกภัยจากมรสุมตะวันตกเฉียงใต้ ตั้งแต่วันที่ ๑๗ ส.ค.- ๒๕ ก.ย. ๖๑ ทำให้เกิดน้ำท่วมฉับพลัน น้ำป่าไหลหลาก น้ำล้นตลิ่งและดินถล่ม ในพื้นที่ ๒๓ จังหวัด (น่าน เชียงราย ลำปาง พะเยา เชียงใหม่ แม่ฮ่องสอน หนองคาย นครพนม บึงกาฬ เพชรบุรี สกลนคร นครนายก ชัยภูมิ เพชรบูรณ์ พิจิตร กาฬสินธุ์ อุบลราชธานี ปราจีนบุรี สระบุรี ลพบุรี ฉะเชิงเทรา สตูล และตราด) ๑๒๐ อำเภอ ๕๓๐ ตำบล ๒,๙๗๓ หมู่บ้าน ประชาชนได้รับผลกระทบ ๗๒,๖๘๐ ครัวเรือน ๒๓๒,๐๕๒ คน ผู้เสียชีวิต ๕ ราย (พะเยา น่าน เชียงราย หนองคาย ฉะเชิงเทรา) สถานการณ์คลี่คลายแล้ว ๒๑ จังหวัด (ลำปาง พะเยา เชียงใหม่ แม่ฮ่องสอน เพชรบูรณ์ เชียงราย พิจิตร ชัยภูมิ สระบุรี ลพบุรี หนองคาย อุบลราชธานี กาฬสินธุ์ บึงกาฬ นครพนม ตราด สกลนคร เพชรบุรี น่าน สตูล ฉะเชิงเทรา) ปัจจุบันยังคงมีสถานการณ์ในพื้นที่ ๒ จังหวัด (นครนายก ปราจีนบุรี) ๕ อำเภอ ๒๗ ตำบล ๒๐๔ หมู่บ้าน ประชาชนได้รับผลกระทบ ๙,๒๒๙ ครัวเรือน ๒๗,๕๑๓ คน

## ๑๐.การคาดหมายลักษณะอากาศ ๗ วันข้างหน้า (ระหว่างวันที่ ๒๔ - ๓๐ กันยายน ๒๕๖๑)

ในช่วงวันที่ ๒๕-๒๗ ก.ย. ๖๑ บริเวณประเทศไทยจะมีฝนตกน้อย ส่วนในช่วงวันที่ ๒๘-๓๐ ก.ย. ๖๑ ประเทศไทยตอนบนมีปริมาณฝนเพิ่มขึ้นกับมีฝนตกหนักบางแห่งบริเวณภาคเหนือ และภาคตะวันออกเฉียงเหนือ ส่วนบริเวณทะเลอันดามันมีคลื่นสูงประมาณ ๒ เมตร

อนึ่ง พายุไต้ฝุ่น “จ่ามี” (TRAMI) บริเวณมหาสมุทรแปซิฟิก มีแนวโน้มจะเคลื่อนผ่านบริเวณเกาะใต้หวัน และเคลื่อนขึ้นฝั่งบริเวณประเทศญี่ปุ่น ในช่วงวันที่ ๒๘-๓๐ กันยายน ๒๕๖๑ ขอให้ผู้ที่จะเดินทางไปบริเวณดังกล่าวควรตรวจสอบสภาพอากาศก่อนเดินทางด้วย โดยพายุนี้ไม่มีผลกระทบต่อประเทศไทย

## ๑๑.โครงการพัฒนาแหล่งน้ำ (กรมทรัพยากรน้ำ ข้อมูล ณ วันที่ ๒๔ สิงหาคม ๒๕๖๑)

ลำดับที่	ชื่อโครงการ	พื้นที่ดำเนินการ				ความจุเก็บกัก (ล้าน ลบ.ม.)	ปริมาณปัจจุบัน (ล้าน ลบ.ม.)
		ตำบล	อำเภอ	จังหวัด	ลุ่มน้ำหลัก		
๑	โครงการอนุรักษ์ฟื้นฟูแหล่งน้ำห้วยไม้เต็ง		บ้านคา,สวนผึ้ง	ราชบุรี	แม่กลอง	วางท่อฝั้นน้ำ	-
๒	โครงการอนุรักษ์ฟื้นฟูแหล่งน้ำหนองแขมหลวง	ต.แม่ปู้	แม่พริก	ลำปาง	วัง	๒.๖๙	๑.๕๔
๓	โครงการอนุรักษ์ฟื้นฟูแหล่งน้ำทุ่งกระเด็น	เยี่ยปราสาท,ท่าโพธิ์, ทุ่งกระเด็น, ทุ่งตาด	หนองกี่	บุรีรัมย์	มูล	๘.๖๓	๗.๔๐
๔	โครงการอนุรักษ์ฟื้นฟูแหล่งน้ำบึงกิว (บึงจิว)	ธงธานี,บึงนคร	อรัญบุรี	ร้อยเอ็ด	ชี	๔.๘๖	๒.๗๘
๕	โครงการอนุรักษ์ฟื้นฟูแหล่งน้ำหนองตีนตอย	สามเงา,ยกกระบัตร	สามเงา	ตาก	วัง	๕.๕๐	๓.๙๓
๖	โครงการอนุรักษ์ฟื้นฟูแหล่งน้ำหนองบัวพระเจ้าหลวง	เชิงดอย	ดอกสะเก็ด	เชียงใหม่	ปิง	๐.๔๕	๐.๓๙
๗	โครงการอนุรักษ์ฟื้นฟูแหล่งน้ำคลองพระปรอง		กบินทร์บุรี	ปราจีนบุรี	ปราจีนบุรี	ก่อสร้างฝาย	-
๘	โครงการอนุรักษ์ฟื้นฟูแหล่งน้ำหนองบัวลอย	แม่ยม	เมือง	แพร่	ยม	๒.๕๐	๒.๕๐
๙	โครงการอนุรักษ์ฟื้นฟูแหล่งน้ำคลองหลุมทองหลวง	สิงหนาท	ลาดบัวหลวง	พระนครศรีอยุธยา	เจ้าพระยา	-	-
๑๐	โครงการอนุรักษ์ฟื้นฟูแหล่งน้ำบึงสีไฟ		เมือง	พิจิตร	น่าน	๐.๖๐	๐.๖๙
๑๑	โครงการอนุรักษ์ฟื้นฟูแหล่งน้ำพื้นที่บางระกำ		บางระกำ	พิษณุโลก	ยม	๒.๐๑	๒.๐๑
๑๒	โครงการอนุรักษ์ฟื้นฟูแหล่งน้ำห้วยหลวง-หนองหายา		กุมภวาปี	อุดรธานี	ชี	๑๐๗.๘๗	๘๑.๓๖
๑๓	โครงการอนุรักษ์ฟื้นฟูแหล่งน้ำโครงการลำนางอิง		แม่ใจ,เมือง	พะเยา	โขง	๑.๐๓	๐.๙๔
๑๔	โครงการอนุรักษ์ฟื้นฟูแหล่งน้ำหนองลาดควาย	นาแต่	คำตากล้า	สกลนคร	โขง	๓.๔๕	๒.๙๖
๑๕	โครงการอนุรักษ์ฟื้นฟูแหล่งน้ำแจะระแม (พื้นที่แก้มลิงบึงเชียงตึก)	แจะระแม,ในเมือง	เมือง	อุบลราชธานี	มูล	๒.๐๐	๑.๑๔
	รวม					๑๔๑.๕๙	๑๐๗.๖๔

## ๑๒.การช่วยเหลือเพื่อบรรเทาสถานการณ์อุทกภัย (กรมทรัพยากรน้ำ)

สรุปการสูบน้ำ และบริการน้ำดื่ม เพื่อช่วยเหลือสถานการณ์ภัยแล้งและอุทกภัยตั้งแต่ ๑ มิถุนายน – ๒๔ กันยายน พ.ศ. ๒๕๖๑

หน่วย งาน	จังหวัด	ปริมาณสูบน้ำ (ลบ.ม.)	ปริมาณ แจกจ่ายน้ำ (ลิตร)	ประโยชน์ที่ได้รับ		
				อุปโภค-บริโภค		
				ครัวเรือน	ประชากร	พื้นที่
ภาค ๒	นครสวรรค์	๒,๑๗๐,๘๐๐	-	๕๗๐	๑,๘๘๐	๖,๒๐๐
	สมุทรปราการ	๒๕๓,๘๐๐	-	-	-	-
	อุทัยธานี	๗๒,๙๐๐	-	-	-	๑,๒๐๐
ภาค ๓	อุดรธานี	๑๑๘,๑๔๐	-	๑,๖๘๖	๓,๙๐๐	-
ภาค ๔	กาฬสินธุ์	๗๐,๘๐๐	-	๔๓๐	๒,๑๕๐	-
	ชัยภูมิ	๘๑,๒๐๐	-	๙๐	๔๕๐	-
	ขอนแก่น	๑๐๒,๒๔๐	-	๖๗๕	๓,๒๗๐	-
ภาค ๖	ปราจีนบุรี	๒,๑๕๑,๗๖๐	-	๘,๗๙๙	๒๐,๖๖๑	๑๒๐
	นครนายก	๑๒๖,๔๐๐	-	๑,๓๐๐	๒,๐๐๐	-
ภาค ๗	เพชรบุรี	๑,๔๙๐,๔๐๐	-	๓,๙๔๓	๑๔,๑๙๓	๙๗๙
	ราชบุรี	๕๗๐,๒๔๐	-	๑๘๐	๕๕๐	๖๐๐
ภาค ๙	น่าน	๖๗,๕๐๐	-	๒๐๐	๘๐๐	-
ภาค ๑๐	กระบี่	๑๒,๘๐๐	-	๙๙	๒๖๒	-
		๗,๒๘๘,๙๘๐	-	๑๗,๙๗๒	๕๐,๑๑๖	๙,๐๙๙

จึงเรียนมาเพื่อโปรดทราบ

นายวรศาสน์ อภัยพงษ์  
อธิบดีกรมทรัพยากรน้ำ