



รายงานสถานการณ์น้ำ ศูนย์ป้องกันวิกฤติน้ำ กรมทรัพยากรน้ำ วันพุธที่ ๒๖ กันยายน ๒๕๖๑

สภาวะอากาศ บริเวณภาคเหนือ ภาคตะวันออกเฉียงเหนือ และภาคกลางมีปริมาณฝนน้อยลง ส่วนภาคตะวันออก และภาคใต้ ยังคงมีฝนฟ้าคะนองเกิดขึ้นได้ในระยะนี้ ขอให้ประชาชนบริเวณภาคใต้ และภาคตะวันออกระวังอันตรายจากฝนที่ตกสะสมไว้ด้วย อนึ่ง พายุไต้ฝุ่น “จ่ามี” (TRAMI) บริเวณมหาสมุทรแปซิฟิก มีแนวโน้มจะเคลื่อนผ่านเกาะใต้หวัน และเคลื่อนเข้าประเทศญี่ปุ่น ในช่วงวันที่ ๒๙-๓๐ กันยายน ๒๕๖๑ นี้ ขอให้ผู้ที่จะเดินทางไปบริเวณดังกล่าวตรวจสอบสภาพอากาศก่อนเดินทางด้วย โดยพายุนี้ไม่มีผลกระทบต่อประเทศไทย



สถานการณ์น้ำ

กรมอุตุนิยมวิทยา ยันไต้ฝุ่น'จ่ามี'เคลื่อนเข้าไต้หวัน-ญี่ปุ่น ไม่กระทบกับไทย
จ.ลำปาง ผ.อ.เขื่อนกัวคองหมาซึ่น้ำ ๙๔ % ยังรับได้อีกอ้อ
กรมป้องกันและบรรเทาสาธารณภัย .เร่งช่วยผู้ประสบอุทกภัยแถบลุ่มน้ำบางปะกง ๓ จ.
จ.สกลนคร ชลประทานสกลนครระบุดูดอุทกภัยจบลงแล้ว
จ.นครราชสีมา โคราชฝนทิ้งช่วงนาข้าวแสนไร่จ่อยืนต้นตาย

สถานการณ์น้ำต่างประเทศ

(หมายเหตุ ข้อมูลข่าวจาก เดลินิวส์ ไอ เอ็น เอ็น ผู้จัดการ)

สถานการณ์น้ำ

ระดับน้ำในแม่น้ำโขง : MRC: Mekong River Commission ณ วันที่ ๒๔ กันยายน ๒๕๖๑

สถานี	ระดับตลิ่ง	ระดับน้ำ ๒๐ ก.ย ๖๑	ระดับน้ำ ๒๔ ก.ย.๖๑	+สูงกว่าตลิ่ง -ต่ำกว่าตลิ่ง	แนวโน้ม
อ.เชียงแสน จ.เชียงราย	๑๒.๘๐	๕.๖๑	๔.๘๗	-๗.๙๓	ลดลง
อ.เชียงคาน จ.เลย	๑๖.๐๐	๑๑.๘๓	๑๐.๓๒	-๕.๖๘	ลดลง
อ.เมือง จ.หนองคาย	๑๒.๒๐	๙.๔๖	๘.๔๖	-๓.๗๔	ลดลง
อ.เมือง จ.นครพนม	๑๒.๐๐	๙.๗๓	๘.๙๓	-๓.๐๗	ลดลง
อ.เมือง จ.มุกดาหาร	๑๒.๕๐	๙.๕๙	๘.๗๒	-๓.๗๘	ลดลง
อ.โขงเจียม จ.อุบลราชธานี	๑๔.๕๐	๑๑.๓๙	๑๐.๔๓	-๔.๐๗	ลดลง

หมายเหตุ : ระดับ (รสม.) ข้อมูลจาก <http://www.dwr.go.th>

ระดับน้ำ-ลุ่มน้ำบางปะกง-ปราจีนบุรี ลุ่มน้ำบางปะกง-ปราจีนบุรี (ข้อมูลวันที่ ๒๕ ก.ย.๒๕๖๑ ที่มา กรมทรัพยากรน้ำ)

สถานการณ์น้ำในลุ่มน้ำบางปะกง และสถานการณ์น้ำในลุ่มน้ำปราจีนบุรีอยู่ในภาวะปกติ (ระดับน้ำต่ำกว่าระดับตลิ่งต่ำสุด) และระดับน้ำในลำน้ำส่วนใหญ่มีแนวโน้มลดลง สถานีบ้านทุ่งยายชี อ.ท่าตะเกียบ จ.ฉะเชิงเทรา สถานีบ้านป่าชะ อ.บ้านนา จ.นครนายก วัดปริมาณน้ำได้ ๑.๔๙ และ ๓.๒๔ เมตรอยู่ในภาวะปกติ (ระดับน้ำต่ำกว่าระดับตลิ่งต่ำสุด) และระดับน้ำในลำน้ำส่วนใหญ่มีแนวโน้มลดลง สถานีบ้านท่าไผ่ป่า อ.เมืองจ.ปราจีนบุรี สถานีบ้านเก่าเขาฉกรรจ์ อ.เขาฉกรรจ์ จ.สระแก้ว วัดปริมาณน้ำได้ ๔.๙๕ และ ๔.๙๑ เมตร



สถานีตรวจวัดระดับน้ำ (CCTV) ณ วันที่ ๒๐ กันยายน ๒๕๖๑ การตรวจวัดระดับน้ำจากกล้อง (CCTV) ระดับน้ำส่วนใหญ่ อยู่ในเกณฑ์ปกติ

ลำดับที่	จังหวัด	สถานที่ตั้งกล้อง	แม่น้ำ/ คูน้ำ	วิกฤติ	วิกฤติ	ระดับน้ำ (ม.รทก.)			สถานการณ์	หมายเหตุ
				น้ำแข็ง	น้ำท่วม	พ.ศ.2561				
				ระดับน้อยกว่า	ระดับมากกว่า	18 ก.ย. 61	19 ก.ย. 61	20 ก.ย. 61		
1	จ.แพร่	สะพานมหาโพธิ์ อ.เมือง	ยม	143.18	152.33	146.20	147.90	150.40	น้ำปกติ	↑
2	จ.สุโขทัย	สะพานศรีรัตนาลัย อ.เมือง	ยม	60.14	71.78	63.10	62.90	62.90	น้ำปกติ	↔
3	จ.สุโขทัย	สะพานพระเมรุมาศ อ.เมือง	ยม	42.48	48.59	46.80	47.20	46.70	น้ำปกติ	↓
4	จ.พิษณุโลก	สะพานบางระกำ อ.บางระกำ	ยม	31.73	37.23	N/A	N/A	N/A	น้ำปกติ	↔
5	จ.พิจิตร	สะพานโพทะเล อ.โพทะเล	ยม	22.58	30.63	27.50	27.50	27.55	น้ำปกติ	↓
6	จ.พิษณุโลก	โน้ตบาซาร์ อ.เมือง	น่าน	37.33	45.04	N/A	N/A	N/A	น้ำปกติ	↔
7	จ.นครสวรรค์	วัดเกษไชโยเหนือ อ.ชุมแสง	น่าน	18.73	25.60	N/A	N/A	N/A	น้ำปกติ	↔
8	จ.นครสวรรค์	บ้านทับกฤช อ.ชุมแสง (ทับกฤชใต้)	น่าน	-	26.16	N/A	N/A	N/A	น้ำปกติ	↔
9	จ.อุตรดิตถ์	สะพานท่าเสา อ.เมือง	น่าน	49.22	56.91	54.35	54.40	54.60	น้ำปกติ	↑
10	จ.น่าน	สะพานนครนันทพัฒนา อ.เมือง	น่าน	192.17	197.73	N/A	N/A	N/A	น้ำปกติ	↔
11	จ.พิจิตร	สถานีสูบน้ำดิบ ๑๑ หมู่ ๑๐ ตำบลบ้านกล้วย	น่าน	18.19	27.23	25.40	25.30	25.30	น้ำปกติ	↔
12	จ.พิษณุโลก	สะพานสุพรรณภูมิ อ.เมือง	น่าน	33.98	44.52	36.10	36.00	36.00	น้ำปกติ	↔
13	จ.อุตรธานี	สถานีห้วยหลวง อ.เมือง	โขง	-	-	167.50	167.50	167.50	น้ำปกติ	↔
14	จ.เลย	สถานีแม่น้ำเลย อ.เมือง	โขง	-	-	231.50	231.80	234.00	น้ำปกติ	↑
15	จ.ชัยภูมิ	สถานีห้วยผาย อ.แม่สาย	แม่สาย/โขง	395.79	396.50	N/A	N/A	N/A	น้ำปกติ	↔
16	จ.หนองคาย	สงฆ์สวนอุทกหนองคาย อ.เมือง	โขง	157.85	166.70	N/A	N/A	N/A	น้ำปกติ	↔
17	จ.หนองคาย	วัดทุ่งธาตุ อ.โพนพิสัย	ห้วยหลวง/โขงอีสาน	150.50	159.43	N/A	N/A	N/A	น้ำปกติ	↔
18	จ.นครพนม	บ้านท่าปากน้ำ อ.ท่าอุเทน	น้ำสงคราม/โขงอีสาน	133.42	141.02	N/A	N/A	N/A	น้ำปกติ	↔
19	จ.นครราชสีมา	ร.ร.เทศบาล 4 อ.เมือง	ลำตะคอง/มูล	174.60	178.00	176.80	176.70	176.70	น้ำปกติ	↔
20	จ.บุรีรัมย์	สตึก อ.สตึก	มูล	123.13	128.76	124.60	124.60	124.60	น้ำปกติ	↔
21	จ.สิงห์บุรี	เชิงสะพานสิงห์บุรี อ.เมือง	เจ้าพระยา	3.45	11.50	6.50	6.50	6.50	น้ำปกติ	↔
22	จ.อ่างทอง	บ้านบางฉิม อ.โพธิ์ทอง	เจ้าพระยา	-	9.11	N/A	N/A	N/A	น้ำปกติ	↔
23	จ.พระนครศรีอยุธยา	บ้านป้อม อ.พระนครศรีอยุธยา	เจ้าพระยา	-	-	9.33	9.35	9.35	น้ำปกติ	↔
24	จ.พระนครศรีอยุธยา	อ.เสนา	น้อย/เจ้าพระยา	2.00	5.00	2.40	2.40	2.30	น้ำปกติ	↓
25	จ.อุทัยธานี	เชิงสะพานนริศบุรี อ.เมือง	สะแกกรัง	15.16	19.90	6.00	6.10	6.10	น้ำปกติ	↔
26	จ.อุทัยธานี	อุทัยใหม่ อ.เมือง	สะแกกรัง	-	-	16.15	16.15	16.30	น้ำปกติ	↓
27	จ.พระนครศรีอยุธยา	สะพานนริศบุรี อ.พระนครศรีอยุธยา	เจ้าพระยา	-	-	0.79	0.75	0.70	น้ำปกติ	↓
28	จ.สมุทรปราการ	สะพานข้ามแม่น้ำท่าจีน 3 อ.เมือง	ท่าจีน	-5.11	0.57	-1.24	-1.24	-1.24	น้ำปกติ	↔
29	จ.นครปฐม	สะพานบุญรัตนประทุมรัตน์ อ.สามพราน	ท่าจีน	-5.59	-0.30	-0.22	-0.22	-0.22	น้ำปกติ	↔
30	จ.นครปฐม	สะพานหลวงพ่ออิน อ.นครไชยศรี	ท่าจีน	-3.16	2.21	1.71	1.66	1.51	น้ำปกติ	↓
31	จ.นครปฐม	สะพานข้ามแม่น้ำท่าจีน ทางหลวง ๑๑๖ อ.บางเลน	ท่าจีน	-4.57	0.21	0.51	0.46	0.26	น้ำปกติ	↓
32	จ.สุพรรณบุรี	สะพานวัดพระรูป อ.เมือง	ท่าจีน	-1.26	2.75	2.29	2.24	1.84	น้ำปกติ	↓
33	จ.สุพรรณบุรี	สถานีสูบน้ำดิบ อ.เมือง	ท่าจีน	1.55	5.18	N/A	N/A	N/A	น้ำปกติ	↔
34	จ.ชัยนาท	สะพานสามข้าม-ท่าโบสถ์ อ.หันคา	ท่าจีน	10.69	12.83	11.42	11.42	11.42	น้ำปกติ	↔
35	จ.ฉะเชิงเทรา	เชิงสะพานฉะเชิงเทรา อ.เมือง	บางปะกง	-0.01	1.90	N/A	N/A	N/A	น้ำปกติ	↔
36	จ.สิงห์บุรี	ตรงข้ามวัดจันทนาราม อ.เมือง	จีนบุรี/ชายฝั่งทะเลตะวันออก	0.20	3.73	N/A	N/A	N/A	น้ำปกติ	↔
37	จ.ประจวบคีรีขันธ์	ร.ร.อนุบาลบางสะพาน อ.บางสะพาน	คลองบางสะพาน/ชายฝั่งทะเลตะวันตก	-	3.30	N/A	N/A	N/A	น้ำปกติ	↔
38	จ.สงขลา	สถานีคลองอู่ตะเภา อ.หาดใหญ่	ทะเลสาบสงขลา	-	-	2.10	2.10	1.80	น้ำปกติ	↓
39	จ.ัทลุง	สถานีคลองทะเลหมัด อ.ตะโหมด	ทะเลสาบสงขลา	-	-	N/A	N/A	N/A	น้ำปกติ	↔
40	จ.ัทลุง	สถานีลำปำ อ.เมือง	ทะเลสาบสงขลา	-	-	-0.80	-0.70	-0.80	น้ำปกติ	↓
41	จ.ชัยภูมิ	อุทกวิทยาเข็ญแสน อ.เข็ญแสน	-	-	-	N/A	N/A	N/A	น้ำปกติ	↔
42	จ.เลย	สถานีสูบน้ำดิบ (MRC) เข็ญแสน อ.เข็ญแสน	โขง	-	-	11.35	11.42	11.42	น้ำปกติ	↔
43	จ.อุบลราชธานี	สถานีสูบน้ำดิบ (MRC) โขงสิม อ.โขงสิม	-	-	-	N/A	N/A	N/A	น้ำปกติ	↔
44	จ.นครสวรรค์	บ้านบางแก้ว อ.บรรพตพิสัย	วัง-วัง-สะแกกรัง-ป่าสัก	-	-	37.42	37.37	37.37	น้ำปกติ	↔
45	จ.ตาก	บ้านปากวัง อ.บ้านตาก	วัง-วัง-สะแกกรัง-ป่าสัก	-	-	117.47	117.47	117.57	น้ำปกติ	↑
46	จ.เพชรบูรณ์	บ้านจางวาง อ.หนองบัว	วัง-วัง-สะแกกรัง-ป่าสัก	-	-	131.00	131.00	132.60	น้ำปกติ	↑
47	จ.เพชรบูรณ์	แม่น้ำป่าสักที่ อ.เมืองเพชรบูรณ์	วัง-วัง-สะแกกรัง-ป่าสัก	-	-	111.82	111.80	112.24	น้ำปกติ	↑
48	จ.สระบุรี	แม่น้ำป่าสักที่ อ.เสาไห้	วัง-วัง-สะแกกรัง-ป่าสัก	-	-	9.15	8.60	8.60	น้ำปกติ	↔
49	จ.สระบุรี	แม่น้ำป่าสักที่ อ.แก่งคอย	วัง-วัง-สะแกกรัง-ป่าสัก	-	-	13.08	12.63	12.53	น้ำปกติ	↓

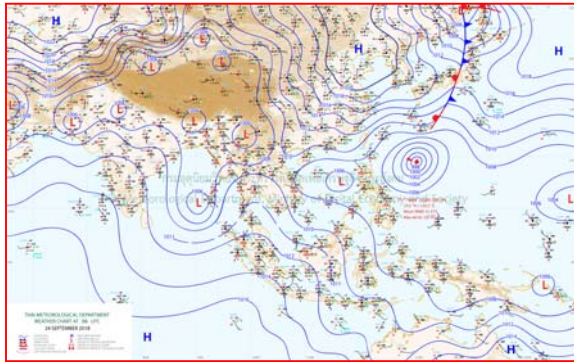
ปริมาณน้ำฝนสูงสุด (มม.)

จังหวัด	๑๖ ก.ย.๖๑	๑๗ ก.ย.๖๑	๑๘ ก.ย.๖๑	๑๙ ก.ย.๖๑	๒๐ ก.ย.๖๑
จ.แม่ฮ่องสอน	๑.๙	๒๖.๕	๒๐.๓	๓๑.๘	๐.๕
จ.เชียงใหม่	-	๖๒.๓	๑๒.๔	๑๒.๐	๗.๙
จ.พะเยา	-	๖๓.๕	๑๕.๗	๖.๐	๖.๒
จ.น่าน	๒.๘	๑๔๐.๖	๒๓.๐	๗.๔	-
จ.ลำพูน	-	๐.๖	๓.๙	๙.๙	-
จ.ลำปาง	-	-	๑๓.๐	๕๓.๙	-
จ.แพร่	-	๒.๐	๒๓.๒	๓๕.๐	๓.๐
จ.อุดรธานี	-	-	๑๓.๓	๐.๔	-
จ.สุโขทัย	-	-	๒๘.๐	๑๕.๗	-
จ.ตาก	-	-	๓๔.๒	๕๖.๕	-
จ.พิษณุโลก	๖.๘	๐.๕	๒๐.๐	๑๓.๒	๙.๑
จ.เพชรบูรณ์	-	-	๒๘.๑	๑๐.๐	๓.๔
จ.กำแพงเพชร	-	-	๓๗.๘	๕.๔	-
จ.พิจิตร	-	-	๐.๑	๐.๑	-
จ.หนองคาย	๒๔.๐	๔๐.๕	๖๐.๐	๖๗.๒	-
จ.เลย	-	๔๗.๐	๑๕๒.๐	๑๗.๔	๔๕.๓
จ.อุดรธานี	-	๒.๖	๗๐.๐	๕๕.๐	๕๖.๒
จ.หนองบัวลำภู	-	๕๐.๐	๕๐.๐	๔๐.๕	๕.๑
จ.นครพนม	๓๖.๙	๕๐.๐	๕.๓	๑.๕	-
จ.สกลนคร	๑๘.๓	๑๐๐.๐	๓๓.๐	๒.๕	๒๖.๐
จ.มุกดาหาร	๙๒.๕	๖๗.๐	๒๔.๔	-	-
จ.ขอนแก่น	-	๕๘.๒	๓๒.๕	๗๙.๕	๔๙.๑
จ.มหาสารคาม	-	๙.๒	๕๘.๐	๗.๙	๒๒.๖
จ.กาฬสินธุ์	๒.๐	๙๔.๕	๒๘.๕	๑๑๕.๐	๒๕.๐
จ.ร้อยเอ็ด	-	๐.๕	๑.๐	๔๘.๔	-
จ.ชัยภูมิ	-	๒๔.๔	๓๔.๐	๒๒.๕	๓.๐
จ.อุบลราชธานี	๒.๐	๓๓.๐	๒๘.๐	๔.๕	-
จ.อำนาจเจริญ	๑.๘	๓๐.๐	-	-	-
จ.ยโสธร	-	๒๖.๐	๕.๓	๑๗.๕	-
จ.สุรินทร์	-	๖.๐	๐.๑	๑.๑	๑.๐
จ.นครราชสีมา	๐.๘	๓๒.๗	๒๗.๐	๒๓.๐	๐.๕
จ.บุรีรัมย์	-	๗.๒	๖.๒	๑.๔	-
จ.ศรีสะเกษ	๗.๔	-	๓๓.๔	๖๗.๐	-

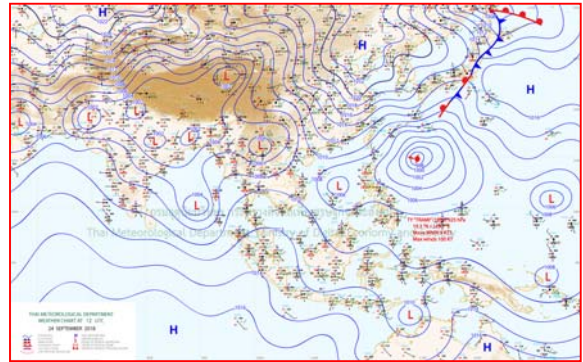
-



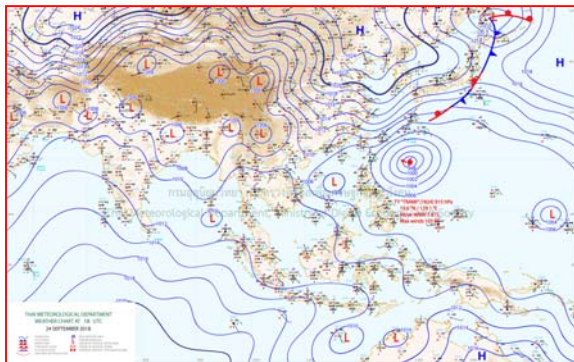
แผนที่อากาศ



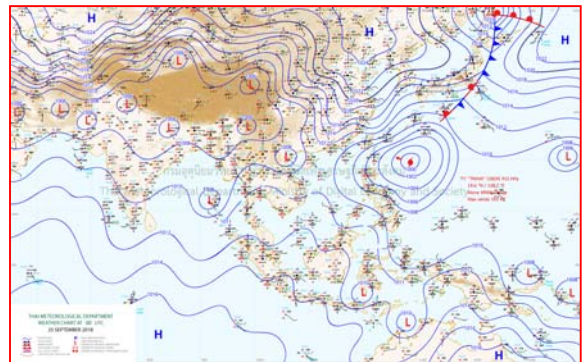
๒๔ ก.ย.๖๑ เวลา ๐๓:๐๐ น. ๑



๒๔ ก.ย.๖๑ เวลา ๐๙:๐๐ น. ๒



๒๕ ก.ย.๖๑ เวลา ๐๑:๐๐ น. ๓



๒๕ ก.ย.๖๑ เวลา ๐๗:๐๐ น. ๔



รายงานปริมาณน้ำฝนจากกรมอุตุนิยมวิทยา

วันที่ 25 กันยายน 2561

รายงานฝน เวลา 07.00 น.ของวันที่ 24 กันยายน 2561

สถานีอุตุนิยมวิทยา					ปริมาณน้ำฝน24 ชม.(mm)	ปริมาณน้ำฝนสะสม(mm.)								
ภาคเหนือ					สูงสุด ของประเทศ	71.8	4,439.2	ภาคใต้ฝั่งตะวันออก						
สถานีอุตุนิยมวิทยา	ปริมาณน้ำฝน24 ชม.(mm)	ปริมาณน้ำฝนสะสม(mm.)	ปริมาณฝน ก.ม. ปัจจุบันเทียบกับค่าเฉลี่ย 30 ปี	สถานะฝนสะสม	สูงสุด ของภาคเหนือ	18.9	1,727.4	สถานีอุตุนิยมวิทยา	ปริมาณน้ำฝน24 ชม.(mm)	ปริมาณน้ำฝนสะสม(mm.)	ปริมาณฝน ก.ม. ปัจจุบันเทียบกับค่าเฉลี่ย 30 ปี	สถานะฝนสะสม		
					สูงสุด ของภาคกลาง	41.2	1,730.7						สูงสุด ของภาคตะวันออกเฉียงเหนือ	41.1
แม่ฮ่องสอน	ไม่มีฝน	994.0	199.0	ต่ำกว่า	สูงสุด ของภาคตะวันออก	71.8	4,439.2	เพชรบุรี	ไม่มีฝน	575.8	153.6	ต่ำกว่า		
ดอยอ่างขาง	5.8	1,590.3	***	***	สูงสุด ของภาคใต้ฝั่งตะวันออก	22.6	1,522.0	หนองพลับ สกษ.	ไม่มีฝน	991.6	144.2	สูงกว่า		
เชียงใหม่	ไม่มีฝน	1,621.6	283.9	สูงกว่า	สูงสุด ของภาคใต้ฝั่งตะวันตก	12.0	4,326.8	หัวหิน	ไม่มีฝน	734.9	120.4	สูงกว่า		
เชียงใหม่ สกษ.	ไม่มีฝน	1,535.8	262.8	สูงกว่า	ภาคตะวันออกเฉียงเหนือ				ประจวบคีรีขันธ์	ไม่มีฝน	756.2	99.5	ต่ำกว่า	
ทุ่งช้าง	ไม่มีฝน	1,672.5	270.0	สูงกว่า	สถานีอุตุนิยมวิทยา	ปริมาณน้ำฝน24 ชม.(mm)	ปริมาณน้ำฝนสะสม(mm.)	ปริมาณฝน ก.ม. ปัจจุบันเทียบกับค่าเฉลี่ย 30 ปี	ชุมพร	ไม่มีฝน	1,341.8	178.3	สูงกว่า	
พะเยา	ไม่มีฝน	1,185.1	203.6	สูงกว่า					สวี สกษ.	5.4	1,409.4	157.2	สูงกว่า	
หัววังผา	ไม่มีฝน	1,727.4	211.5	สูงกว่า	เลย สกษ.	-	1,065.3	234.6	สูงกว่า	สุราษฎร์ธานี	ฝนเล็กน้อย	1,104.0	188.4	สูงกว่า
เด่น	ไม่มีฝน	842.0	211.8	ต่ำกว่า	หนองคาย	-	26.0	257.2	ต่ำกว่า	นครศรีธรรมราช	ไม่มีฝน	925.4	161.6	ต่ำกว่า
แม่สะเรียง	ไม่มีฝน	1,292.6	177.1	สูงกว่า	เลย	ไม่มีฝน	1,065.7	235.0	สูงกว่า	นครศรีธรรมราช สกษ.	ไม่มีฝน	1,033.2	161.2	สูงกว่า
แม่ใจ สกษ.	-	-	187.9	ต่ำกว่า	อุดรธานี	ฝนเล็กน้อย	1,305.9	239.5	สูงกว่า	สุราษฎร์ธานี สกษ.	22.6	810.2	113.2	ต่ำกว่า
เชียงใหม่	ไม่มีฝน	721.5	211.4	ต่ำกว่า	สกลนคร สกษ.	ไม่มีฝน	1,608.7	220.6	สูงกว่า	พระแสง สอท.	ไม่มีฝน	1,226.4	170.0	ต่ำกว่า
ลำปาง	-	1,040.4	211.6	สูงกว่า	สกลนคร	ไม่มีฝน	1,548.9	224.8	สูงกว่า	ฉวาง	ไม่มีฝน	1,522.0	243.0	สูงกว่า
ลำปาง สกษ.	ไม่มีฝน	811.1	208.2	สูงกว่า	นครพนม	ฝนเล็กน้อย	2,686.2	290.2	สูงกว่า	พัทลุง สกษ.	2.3	900.6	136.5	สูงกว่า
แพร่	-	987.7	191.7	สูงกว่า	นครพนม สกษ.	ไม่มีฝน	2,311.2	195.6	สูงกว่า	สงขลา	ไม่มีฝน	902.0	136.9	สูงกว่า
น่าน	ไม่มีฝน	1,090.8	203.5	ต่ำกว่า	หนองบัวลำภู	ไม่มีฝน	1,080.7	***	***	หาดใหญ่	0.2	788.2	157.3	ต่ำกว่า
น่าน สกษ.	ไม่มีฝน	1,097.3	197.2	ต่ำกว่า	ขอนแก่น	ไม่มีฝน	1,179.1	232.0	สูงกว่า	ดอนหีบ สกษ.	ไม่มีฝน	1,237.0	161.8	สูงกว่า
ลำปาง สกษ.	ไม่มีฝน	991.2	194.0	สูงกว่า	มหาสารคาม	17.1	1,182.5	240.6	สูงกว่า	สะเดา	0.2	688.4	125.0	ต่ำกว่า
อุดรดิตถ์	ไม่มีฝน	1,165.3	248.3	ต่ำกว่า	มุกดาหาร	ไม่มีฝน	1,900.8	211.7	สูงกว่า	ปัตตานี	ไม่มีฝน	1,008.7	147.1	สูงกว่า
สุโขทัย	ไม่มีฝน	756.0	293.3	ต่ำกว่า	กาฬสินธุ์	ไม่มีฝน	1,090.8	221.8	ต่ำกว่า	ยะลา สกษ.	ไม่มีฝน	1,056.1	***	***
ศรีสะเกษ สกษ.	ไม่มีฝน	727.5	270.2	ต่ำกว่า	กาฬสินธุ์	ไม่มีฝน	1,090.8	221.8	ต่ำกว่า	นราธิวาส	ไม่มีฝน	1,457.1	182.7	สูงกว่า
นลัมสิก	ไม่มีฝน	796.4	193.6	ต่ำกว่า	ชัยภูมิ	ไม่มีฝน	3.1	230.0	ต่ำกว่า	ภาคใต้ฝั่งตะวันตก				
แม่สอด	ไม่มีฝน	1,678.8	185.4	สูงกว่า	ร้อยเอ็ด สกษ.	21.3	1,223.3	229.6	สูงกว่า	สถานีอุตุนิยมวิทยา	ปริมาณน้ำฝน24 ชม.(mm)	ปริมาณน้ำฝนสะสม(mm.)	ปริมาณฝน ก.ม. ปัจจุบันเทียบกับค่าเฉลี่ย 30 ปี	
ตาก	ไม่มีฝน	730.4	215.5	ต่ำกว่า	ร้อยเอ็ด	0.6	1,201.8	219.8	สูงกว่า					ระนอง
เชียงใหม่	ไม่มีฝน	751.4	207.6	สูงกว่า	อุบลราชธานี (ศูนย์)	41.1	1,637.4	293.8	สูงกว่า	ตะกั่วป่า	6.4	3,132.30	581.80	สูงกว่า
พิษณุโลก	ไม่มีฝน	1,061.9	246.6	สูงกว่า	อุบลราชธานี สกษ.	30.7	1,797.9	289.6	สูงกว่า	กระบี่	ไม่มีฝน	1,717.30	275.20	สูงกว่า
เพชรบูรณ์	ไม่มีฝน	899.8	205.7	ต่ำกว่า	ศรีสะเกษ	0.7	1,353.7	213.9	สูงกว่า	ภูเก็ต	12.0	1,593.70	361.20	ต่ำกว่า
กำแพงเพชร	ไม่มีฝน	960.4	268.8	ต่ำกว่า	ท่าตูม	-	1.6	263.0	ต่ำกว่า	ภูเก็ต (ศูนย์)	3.0	2,163.30	399.10	สูงกว่า
อุ้มผาง	18.9	1,079.8	247.6	ต่ำกว่า	นครราชสีมา	0.7	817.9	228.3	ต่ำกว่า	เกาะลันตา	-	1,306.50	330.30	ต่ำกว่า
พิจิตร สกษ.	5.2	946.2	325.8	ต่ำกว่า	สุรินทร์	2.0	1,029.9	255.4	ต่ำกว่า	ตรัง	ไม่มีฝน	1,611.70	305.10	สูงกว่า
ดอนมดแดง สกษ.	0.4	1,154.3	236.5	สูงกว่า	สุรินทร์ สกษ.	ไม่มีฝน	961.5	298.6	ต่ำกว่า	สตูล	0.3	1,715.40	328.40	สูงกว่า
วิเชียรบุรี	ไม่มีฝน	1,231.9	246.1	สูงกว่า	ไซคชัย	ไม่มีฝน	792.2	211.6	ต่ำกว่า	สรุปปริมาณฝนมาก				
ภาคกลาง					ปากช่อง สกษ.	1.2	1,214.7	222.5	สูงกว่า	สถานีอุตุนิยมวิทยา	ปริมาณน้ำฝน24 ชม.(mm)	ปริมาณน้ำฝนสะสม(mm.)	ปริมาณฝน ก.ม. ปัจจุบันเทียบกับค่าเฉลี่ย 30 ปี	
สถานีอุตุนิยมวิทยา	ปริมาณน้ำฝน24 ชม.(mm)	ปริมาณน้ำฝนสะสม(mm.)	ปริมาณฝน ก.ม. ปัจจุบันเทียบกับค่าเฉลี่ย 30 ปี	สถานะฝนสะสม	นางรอง	ไม่มีฝน	690.9	239.6	ต่ำกว่า	1	ชลบุรี	71.8	1,050.4	
					บุรีรัมย์	ไม่มีฝน	770.8	256.2	ต่ำกว่า	2	นครนายก	51.0	136.0	
นครสวรรค์	0.5	838.3	237.0	ต่ำกว่า	ภาคตะวันออก				3	กรุงเทพฯ บางนา สกษ.	41.2	1,476.2		
ตากฟ้า สกษ.	ฝนเล็กน้อย	1,108.4	255.8	สูงกว่า	สถานีอุตุนิยมวิทยา	ปริมาณน้ำฝน24 ชม.(mm)	ปริมาณน้ำฝนสะสม(mm.)	ปริมาณฝน ก.ม. ปัจจุบันเทียบกับค่าเฉลี่ย 30 ปี	4	อุบลราชธานี (ศูนย์)	41.1	1,637.4		
ชัยนาท สกษ.	ไม่มีฝน	678.1	271.3	ต่ำกว่า	นครนายก	51.0	136.0	***	***	5	ฉะเชิงเทรา	31.5	1,702.8	
อุทัยธานี	ไม่มีฝน	36.4	213.9	ต่ำกว่า	ปราจีนบุรี	ไม่มีฝน	1,755.6	349.4	สูงกว่า	ปริมาณฝนสูงสุด	ชลบุรี	71.8	1,050.4	
พระนครศรีอยุธยา	ไม่มีฝน	923.0	***	***	กบินทร์บุรี	16.5	1,976.7	303.3	สูงกว่า	ฝนสะสมสูงสุด	ตราด	1.2	4,439.2	
บัวชุม	ไม่มีฝน	1,530.9	251.7	สูงกว่า	สระแก้ว	0.3	1,519.4	266.8	สูงกว่า	ศูนย์ป้องกันภัยพิบัติฯ กรมทรัพยากรน้ำ				
ปทุมธานี สกษ.	1.9	1,271.0	252.0	สูงกว่า	ฉะเชิงเทรา	31.5	1,702.8	277.5	สูงกว่า	ศูนย์เขมบล				
สมุทรปราการ สกษ.	1.0	1,152.5	***	***	ชลบุรี	71.8	1,050.4	268.9	สูงกว่า					
ทองผาภูมิ	10.7	1,730.7	241.2	สูงกว่า	เกาะสีชัง	-	876.1	269.2	สูงกว่า					
สุพรรณบุรี	ไม่มีฝน	677.2	223.4	ต่ำกว่า	สุทนต์	-	876.1	269.2	สูงกว่า					
ลพบุรี	ฝนเล็กน้อย	1,025.3	265.5	สูงกว่า	พัทลุง	0.8	804.5	204.7	ต่ำกว่า					
สุโขทัย สกษ.	ไม่มีฝน	556.4	227.0	ต่ำกว่า	อุทัยธานี	2.0	1,204.3	252.3	สูงกว่า					
สนามบินสุวรรณภูมิ	8.6	804.7	286.2	ต่ำกว่า	แหลมฉบัง	10.2	706.5	247.3	ต่ำกว่า					
สมุทรสงคราม	ไม่มีฝน	16.5	***	***	สัตหีบ	17.9	977.7	219.0	ต่ำกว่า					
กาญจนบุรี	ไม่มีฝน	536.8	220.5	ต่ำกว่า	ระยอง	0.6	803.3	255.2	ต่ำกว่า					
นครปฐม	8.6	748.6	219.8	สูงกว่า	หัวหิน	10.6	1,478.7	242.2	ต่ำกว่า					
กรุงเทพฯ บางนา สกษ.	41.2	1,476.2	294.0	สูงกว่า	จันทบุรี	-	93.5	497.6	ต่ำกว่า					
กรุงเทพฯ ท่าเรือคลองเตย	7.6	1,521.4	328.9	สูงกว่า	พัลวัน สกษ.	-	77.1	519.9	ต่ำกว่า					
กรุงเทพฯ หนองจอก	-	178.1	334.3	ต่ำกว่า	ตราด	1.2	4,439.2	681.0	สูงกว่า					
สนามบินดอนเมือง	12.0	1,330.7	284.9	สูงกว่า										
ปาร์ก	ฝนเล็กน้อย	699.4	221.9	ต่ำกว่า										
ราชบุรี	ฝนเล็กน้อย	616.0	277.5	ต่ำกว่า										

สัญลักษณ์ ***ไม่มีข้อมูล - ยังไม่ได้รับรายงาน/ไม่มีข้อมูล/ไม่มีฝน

หมายเหตุ ได้รับรายงานเพิ่มเติมโดยกรมการันท์กของเจ้าหน้าที่เป็นรายวัน ณ เวลา 07:00 น.

ปริมาณฝนสูงสุด - ไม่มี -

ปริมาณน้ำรวมทั่วประเทศ 70,921 ล้าน ลบ.ม. (100%)



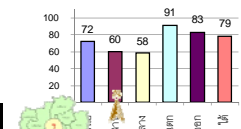
รายงานสรุปสภาพน้ำในอ่างเก็บน้ำขนาดใหญ่และขนาดกลาง

รายงานสถานการณ์ ณ. วันที่ 25 กันยายน 2561

ปริมาณน้ำในอ่างที่ใช้การได้ในสัปดาห์นี้ + มากกว่า / - น้อยกว่า สัปดาห์ก่อน 499.80 ล้าน ลบ.ม.

สรุปสถานการณ์ปริมาณน้ำในอ่างเก็บน้ำที่ใช้ในทุกกิจกรรมทั่วประเทศ น้อยกว่าปริมาณน้ำที่ในอ่างเก็บน้ำเมื่อเทียบกับสัปดาห์ก่อนมา สถานการณ์โดยรวมอ่างเก็บน้ำ

% ปริมาณน้ำรวมและอ่างยังจับ



สรุปสถานการณ์ปริมาณน้ำในอ่าง	อ่าง
คงที่	1
ลดลง	8
เพิ่มขึ้น	29

ปริมาณน้ำรวมอ่างเก็บน้ำทั่วประเทศ ปัจจุบัน

วันที่ 25 กันยายน 2561 เท่ากับ 55,849 ล้าน ลบ.ม. หรือ เท่ากับ 79%

วันที่ 25 กันยายน 2560 เท่ากับ 51,633 ล้าน ลบ.ม. หรือ เท่ากับ 73%

ภาค	สถานการณ์ปริมาณน้ำในอ่าง				ปริมาณน้ำเปลี่ยนแปลง (ล้าน ม.³)	สถานะ
	ลดลง (แห่ง)	คงที่ (แห่ง)	เพิ่มขึ้น (แห่ง)	รวม (แห่ง)		
ภาคเหนือ	-	-	7	7	423.00	ปริมาณน้ำในอ่างเก็บน้ำเพิ่มขึ้น
ภาคตะวันออกเฉียงเหนือ	2	-	10	12	178.00	ปริมาณน้ำในอ่างเก็บน้ำเพิ่มขึ้น
ภาคกลาง	1	-	2	3	64.00	ปริมาณน้ำในอ่างเก็บน้ำเพิ่มขึ้น
ภาคตะวันออก	2	-	-	2	-236.00	ปริมาณน้ำในอ่างเก็บน้ำลดลง
ภาคตะวันออกเฉียงเหนือ	2	-	8	10	50.80	ปริมาณน้ำในอ่างเก็บน้ำเพิ่มขึ้น
ภาคใต้	1	1	2	4	20.00	ปริมาณน้ำในอ่างเก็บน้ำเพิ่มขึ้น
รวมทั้งประเทศ	8	1	29	38	499.80	ปริมาณน้ำในอ่างเก็บน้ำเพิ่มขึ้น

ภาค	อ่างเก็บน้ำ	ความจุที่ (ล้าน ม.³)	ปริมาณน้ำที่ใช้งานได้ (ล้าน ม.³)	ใช้การได้จริง (ล้าน ม.³)	ปริมาณน้ำรวม วันที่ 25 กันยายน 2560		ปัจจุบัน วันที่ 25 กันยายน 2561				สัปดาห์ก่อน วันที่ 19 กันยายน 2561				ปริมาณน้ำ + เพิ่มขึ้น - ลดลง (ล้าน ม.³)	สถานการณ์ในอ่าง
					%	%	ปริมาณน้ำรวม		ปริมาณน้ำใช้การได้จริง		ปริมาณน้ำรวม		ปริมาณน้ำใช้การได้จริง			
							ปริมาณน้ำ (ล้าน ม.³)	%	ปริมาณน้ำ (ล้าน ม.³)	%	ปริมาณน้ำ (ล้าน ม.³)	%	ปริมาณน้ำ (ล้าน ม.³)	%		
ภาคเหนือ (8)																
1	ภูมิพล (2)	13,462	3,800	9,662	7,998	59%	8,606	64%	4,806	36%	8,477	63%	4,677	35%	129.00	เพิ่มขึ้น
2	สิริกิติ์ (2) อุดรศักดิ์	9,510	2,850	6,660	7,405	78%	8,092	85%	5,242	55%	7,873	83%	5,023	53%	219.00	เพิ่มขึ้น
3	แม่จัด เชียงใหม่	265	12	253	183	69%	184	69%	172	65%	173	65%	161	61%	11.00	เพิ่มขึ้น
4	แม่กา เชียงใหม่	263	14	249	93	35%	111	42%	97	37%	109	41%	95	36%	2.00	เพิ่มขึ้น
5	กัวลม ลำปาง	106	3	103	72	68%	67	63%	64	60%	53	50%	50	47%	14.00	เพิ่มขึ้น
6	กมลชนก ลำปาง	170	6	164	157	92%	158	93%	152	89%	149	88%	143	84%	9.00	เพิ่มขึ้น
7	แควน้อย พิษณุโลก	939	43	896	949	101%	642	68%	599	64%	617	66%	574	61%	25.00	เพิ่มขึ้น
8	แม่มอก ลำปาง	110	16	94	99	90%	30	27%	14	13%	29	26%	13	12%	1.00	เพิ่มขึ้น
รวมภาคเหนือ 34.85%		24,825	6,744	18,081	16,956	68%	17,890	72%	11,146	45%	17,480	70%	10,723	43%	423.00	เพิ่มขึ้น
ภาคตะวันออกเฉียงเหนือ (12)																
9	ห้วยหลวง อุดรธานี	136	7	129	107	79%	67	49%	60	44%	62	46%	55	40%	5.00	เพิ่มขึ้น
10	น้ำจูน สกลนคร	520	45	475	570	110%	522	100%	477	92%	533	103%	488	94%	-11.00	ลดลง
11	น้ำพุง (2) สกลนคร	165	8	157	169	102%	127	77%	119	72%	129	78%	121	73%	-2.00	ลดลง
12	จุฬารัตน์ (2) ชัยภูมิ	164	37	127	127	77%	116	71%	79	48%	111	68%	74	45%	5.00	เพิ่มขึ้น
13	อุบลรัตน์ (2) ขอนแก่น	2,431	581	1,850	1,882	77%	798	33%	217	9%	730	30%	149	6%	68.00	เพิ่มขึ้น
14	ลำปาว กาฬสินธุ์	1,980	100	1,880	1,646	83%	1,379	70%	1,279	65%	1,324	67%	1,224	62%	55.00	เพิ่มขึ้น
15	ลำตะคอง นครราชสีมา	314	22	292	112	36%	266	85%	244	78%	258	82%	236	75%	8.00	เพิ่มขึ้น
16	ลำพระเพลิง นครราชสีมา	155	1	154	87	56%	91	59%	90	58%	82	53%	81	52%	9.00	เพิ่มขึ้น
17	มูลบน นครราชสีมา	141	7	134	84	60%	76	54%	69	49%	75	53%	68	48%	1.00	เพิ่มขึ้น
18	ลำแซะ นครราชสีมา	275	7	268	155	56%	170	62%	163	59%	163	59%	156	57%	7.00	เพิ่มขึ้น
19	ลำนางรอง บุรีรัมย์	121	3	118	67	55%	41	34%	38	31%	40	33%	37	31%	1.00	เพิ่มขึ้น
20	สิรินธร (2) อุบลราชธานี	1,966	831	1,135	1,442	73%	1,369	70%	538	27%	1,337	68%	506	26%	32.00	เพิ่มขึ้น
รวมภาคตะวันออกเฉียงเหนือ 11.80%		8,369	1,649	6,720	6,448	77%	5,022	60%	3,373	40%	4,845	58%	3,195	38%	178.00	เพิ่มขึ้น
ภาคกลาง (3)																
21	ป่าสักชลสิทธิ์ ลพบุรี	960	3	957	471	49%	628	65%	625	65%	563	59%	560	58%	65.00	เพิ่มขึ้น
22	ห้วยเสลา ลพบุรี	160	17	143	102	64%	43	27%	26	16%	42	26%	25	16%	1.00	เพิ่มขึ้น
23	กระเสียว สุพรรณบุรี	240	40	200	155	65%	124	52%	84	35%	126	53%	86	36%	-2.00	ลดลง
รวมภาคกลาง 1.92%		1,360	60	1,300	728	54%	795	58%	735	54%	731	54%	671	49%	64.00	เพิ่มขึ้น
ภาคตะวันตก (2)																
24	ศรีนครินทร์ (2) กาญจนบุรี	17,745	10,265	7,480	14,148	80%	16,251	92%	5,986	34%	16,306	92%	6,041	34%	-55.00	ลดลง
25	วิเชียรลงกรณ (2) กาญจนบุรี	8,860	3,012	5,848	6,511	73%	8,047	91%	5,035	57%	8,228	93%	5,216	59%	-181.00	ลดลง
รวมภาคตะวันตก 37.51%		26,605	13,277	13,328	20,659	78%	24,298	91%	11,021	41%	24,534	92%	11,257	42%	-236.00	ลดลง
ภาคตะวันออก (6+4)																
26	ขุนด่าน นครนายก	224	5.00	219	152	68%	202	90%	197	88%	195	87%	190	85%	7.00	เพิ่มขึ้น
27	คลองลี้ด ฉะเชิงเทรา	420	30.00	390	194	46%	353	84%	323	77%	328	78%	298	71%	25.00	เพิ่มขึ้น
28	บางพระ (3) ชลบุรี	117	12.00	105	103	88%	74	63%	62	53%	69	59%	57	49%	5.00	เพิ่มขึ้น
29	หนองปลาไหล (3) ระยอง	164	13.75	150	137	84%	124	76%	110	67%	117	71%	103	63%	7.00	เพิ่มขึ้น
30	ประแสร์ (3) ระยอง	295	20.00	275	234	79%	255	86%	235	80%	244	83%	224	76%	11.00	เพิ่มขึ้น
31	มาบประชัน (3) ระยอง	17	0.72	16	9	54%	13	76%	12	71%	12	71%	11.03	66%	0.83	เพิ่มขึ้น
32	หนองค้อ (3) ระยอง	21	1.00	20	21	100%	15	68%	14	63%	13	62%	12.31	58%	1.20	เพิ่มขึ้น
33	คลองทราย (3) ระยอง	79	3.00	76	66	83%	58	73%	55	69%	54	68%	50.82	64%	4.15	เพิ่มขึ้น
34	คลองใหญ่ (3) ระยอง	45	3.00	42	34	76%	32	71%	29	64%	33	72%	29.60	65%	-0.38	ลดลง
35	นฤมิตรรังษิณี ปราจีนบุรี	295	19.00	276	159	54%	266	90%	247	84%	276	94%	257.00	87%	-10.00	ลดลง
รวมภาคตะวันออก 2.37%		1,678	107	1,570	1,111	66%	1,391	83%	1,284	77%	1,340	80%	1,233	73%	50.80	เพิ่มขึ้น
ภาคใต้ (4)																
36	แก่งกระจาน เพชรบุรี	710	65	645	330	46%	678	95%	613	86%	692	97%	627	88%	-14.00	ลดลง
37	ปราณบุรี ประจวบคีรีขันธ์	391	18	373	205	52%	276	71%	258	66%	261	67%	243	62%	15.00	เพิ่มขึ้น
38	รัชชประภา (2) สุราษฎร์ธานี	5,639	1,352	4,287	4,289	76%	4,826	86%	3,474	62%	4,807	85%	3,455	61%	19.00	เพิ่มขึ้น
39	บางหลวง (2) ยะลา	1,454	276	1,178	907	62%	674	46%	398	27%	674	46%	398	27%	-	คงที่
รวมภาคใต้ 11.55%		8,194	1,711	6,483	5,731	70%	6,454	79%	4,743	58%	6,434	79%	4,723	58%	20.00	เพิ่มขึ้น
รวมทั้งประเทศ 100%(38)		71,031	23,548	47,482	51,633	73%	55,849	79%	32,302	45%	55,363	78%	31,802	45%	499.80	เพิ่มขึ้น

หมายเหตุ :

- อ่างเก็บน้ำขนาดใหญ่ หมายถึง อ่างเก็บน้ำที่มีความจุตั้งแต่ 100 ล้าน ลบ.ม. ขึ้นไป
- เป็นอ่างเก็บน้ำอยู่ในความรับผิดชอบของกรมไฟฟ้าฝ่ายผลิตแห่งประเทศไทย(10) นอกนั้นอยู่ในความรับผิดชอบของกรมชลประทาน (28)
- เป็นอ่างเก็บน้ำขนาดกลางที่มีความสำคัญต่อการอุตสาหกรรมและการประปา ของลุ่มน้ำชายฝั่งทะเลตะวันออก
- ที่มา : กรมชลประทาน และการไฟฟ้าฝ่ายผลิตแห่งประเทศไทย
- จังหวัดที่มีอ่างเก็บน้ำขนาดใหญ่มีจำนวน 26 จังหวัด ไม่มี 50 จังหวัด

รศ. หมายถึง ระดับเก็บกักของอ่าง

ที่มาข้อมูล : ตารางสรุปสภาพน้ำในอ่างเก็บน้ำขนาดใหญ่ทั่วประเทศ และตารางสรุปสภาพน้ำในอ่างเก็บน้ำภาคตะวันออก กรมชลประทาน



ศูนย์เนชา



ศูนย์ป้องกันวิกฤติน้ำ กรมทรัพยากรน้ำ

ลำดับของเขื่อนตามความจุ

- ศรีนครินทร์
- ภูมิพล
- สิริกิติ์
- วิเชียรลงกรณ
- รัชชประภา
- อุบลรัตน์
- สิรินธร
- บางหลวง
- ลำปาว
- ป่าสัก

ลำดับของเขื่อนตามปริมาณน้ำใช้การได้

- ภูมิพล
- ศรีนครินทร์
- สิริกิติ์
- วิเชียรลงกรณ
- รัชชประภา
- ลำปาว
- อุบลรัตน์
- บางหลวง
- สิรินธร
- ป่าสัก

ยันได้ฝุ่น'จามี'เคลื่อนเข้าใต้หวัน-ญี่ปุ่น ไม่กระทบกับไทย

กรมอุตุนิยมวิทยา พยากรณ์อากาศ ๒๔ ชั่วโมงข้างหน้า บริเวณภาคเหนือ ภาคตะวันออกเฉียงเหนือ และภาคกลางตอนบน มีปริมาณฝนน้อยลง ส่วนภาคตะวันออก และภาคใต้ ยังคงมีฝนฟ้าคะนองเกิดขึ้นได้ในระยะนี้ ขอให้ประชาชนบริเวณภาคใต้ และภาคตะวันออกเฉียงเหนือระวังอันตรายจากฝนที่ตกสะสมไว้ด้วย อนึ่ง พายุไต้ฝุ่น "จามี" (TRAMI) บริเวณมหาสมุทรแปซิฟิก มีแนวโน้มจะเคลื่อนผ่านเกาะใต้หวัน และเคลื่อนเข้าประเทศญี่ปุ่นในช่วงวันที่ ๒๙-๓๐ กันยายน ๒๕๖๑ นี้ ขอให้ผู้ที่เดินทางไปบริเวณดังกล่าวตรวจสอบสภาพอากาศก่อนเดินทางด้วย โดยพายุนี้ไม่มีผลกระทบต่อประเทศไทย พยากรณ์อากาศสำหรับประเทศไทย ตั้งแต่ ๖.๐๐ น.วันนี้ถึง ๖.๐๐ น.วันพรุ่งนี้

ภาคเหนือ มีเมฆเป็นส่วนมาก กับมีฝนฟ้าคะนอง ร้อยละ ๓๐ ของพื้นที่ ส่วนมากบริเวณจังหวัดตาก กำแพงเพชร สุโขทัย พิษณุโลก พิจิตร และเพชรบูรณ์ อุณหภูมิต่ำสุด ๒๓-๒๕ องศาเซลเซียส อุณหภูมิสูงสุด ๓๔-๓๖ องศาเซลเซียส ลมตะวันออกเฉียงใต้ ความเร็ว ๑๕-๓๐ กม./ชม.

ภาคตะวันออกเฉียงเหนือ มีเมฆเป็นส่วนมาก กับมีฝนฟ้าคะนอง ร้อยละ ๔๐ ของพื้นที่ ส่วนมากบริเวณจังหวัดขอนแก่น ชัยภูมิ นครราชสีมา บุรีรัมย์ สุรินทร์ ศรีสะเกษ และอุบลราชธานี อุณหภูมิต่ำสุด ๒๓-๒๕ องศาเซลเซียส อุณหภูมิสูงสุด ๓๒-๓๕ องศาเซลเซียส ลมตะวันออกเฉียงใต้ ความเร็ว ๑๕-๓๐ กม./ชม.

ภาคกลาง มีเมฆเป็นส่วนมาก กับมีฝนฟ้าคะนอง ร้อยละ ๔๐ ของพื้นที่ ส่วนมากบริเวณจังหวัดกาญจนบุรี ราชบุรี สมุทรสงคราม สมุทรสาคร และพระนครศรีอยุธยา อุณหภูมิต่ำสุด ๒๓-๒๕ องศาเซลเซียส อุณหภูมิสูงสุด ๓๒-๓๕ องศาเซลเซียส ลมตะวันออกเฉียงใต้ ความเร็ว ๑๕-๓๐ กม./ชม.

ภาคตะวันออก มีเมฆเป็นส่วนมาก กับมีฝนฟ้าคะนอง ร้อยละ ๖๐ ของพื้นที่ ส่วนมากบริเวณจังหวัดนครนายก ปราจีนบุรี สระแก้ว ฉะเชิงเทรา ชลบุรี ระยอง จันทบุรี และตราด อุณหภูมิต่ำสุด ๒๓-๒๕ องศาเซลเซียส อุณหภูมิสูงสุด ๓๑-๓๔ องศาเซลเซียส ลมตะวันออกเฉียงใต้ ความเร็ว ๑๕-๓๐ กม./ชม. ทะเลมีคลื่นสูงประมาณ ๑ เมตร

ภาคใต้ (ฝั่งตะวันออก) มีเมฆเป็นส่วนมาก กับมีฝนฟ้าคะนอง ร้อยละ ๖๐ ของพื้นที่ ส่วนมากบริเวณจังหวัดเพชรบุรี ประจวบคีรีขันธ์ ชุมพร สุราษฎร์ธานี นครศรีธรรมราช พัทลุง สงขลา และยะลา อุณหภูมิต่ำสุด ๒๓-๒๕ องศาเซลเซียส อุณหภูมิสูงสุด ๒๙-๓๓ องศาเซลเซียส ลมตะวันออกเฉียงใต้ ความเร็ว ๑๕-๓๐ กม./ชม. ทะเลมีคลื่นสูงประมาณ ๑ เมตร

ภาคใต้ (ฝั่งตะวันตก) มีเมฆเป็นส่วนมาก กับมีฝนฟ้าคะนอง ร้อยละ ๖๐ ของพื้นที่ ส่วนมากบริเวณจังหวัดระนอง พังงา ภูเก็ต และกระบี่ อุณหภูมิต่ำสุด ๒๒-๒๕ องศาเซลเซียส อุณหภูมิสูงสุด ๒๙-๓๒ องศาเซลเซียส ลมตะวันออกเฉียงใต้ ความเร็ว ๑๕-๓๐ กม./ชม. ทะเลมีคลื่นสูงประมาณ ๑ เมตร

กรุงเทพมหานครและปริมณฑล มีเมฆเป็นส่วนมาก กับมีฝนฟ้าคะนอง ร้อยละ ๔๐ ของพื้นที่ อุณหภูมิต่ำสุด ๒๕-๒๖ องศาเซลเซียส อุณหภูมิสูงสุด ๓๒-๓๖ องศาเซลเซียส ลมตะวันออกเฉียงใต้ ความเร็ว ๑๕-๓๐ กม./ชม.

ผ.อ.เชือกัวคอกหมาขึ้นน้ำ ๙๔ %ยังรับได้อีกอ้อ

ผ.อ.เชือกัวคอกหมา ขึ้น น้ำ ๙๔ % ยังรับได้อีกมาก บริการจัดการอย่างดี เชื้อแล้งปีหน้า เกษตรกรมีน้ำใช้เพาะปลูก พอแน่นอน

นายฤทัย พัชรานุรักษ์ ผู้อำนวยการโครงการส่งน้ำและบำรุงรักษาภิวลม-ภิวคอกหมา จ.ลำปาง เปิดเผยสำนักข่าว ไอ.เอ็น.เอ็น. ถึงสถานการณ์น้ำในเขื่อนภิวคอกหมา อ.แจ้ห่ม ที่ขณะนี้ น้ำ ๙๔ % ของ ความจุอ่างฯ ว่า ยังอยู่ในภาวะปกติ เพราะเขื่อนภิวคอกหมา นั้น สามารถเก็บน้ำได้ถึง ๑๒๒ % เทียบแล้วถ้าเต็มความสามารถที่รับได้ อยู่ที่ ๒๐๙ ล้าน ลบ.ม แต่ขณะนี้ มีน้ำในอ่าง ๑๕๙ ล้าน ลบ.ม ดังนั้นจึงสามารถรับน้ำได้อีกมาก ซึ่งคาดว่าน่าจะหมดฝนในช่วงกลางเดือน ต.ค. นี้ ปริมาณน้ำน่าจะขึ้นไปถึง ๑๐๐ % แต่ไม่กระทบหรือส่งผลให้เกิดการน้ำท่วมในพื้นที่ท้ายน้ำแต่อย่างใด เพราะขณะนี้ระบายน้ำ แค่ ๒๔ ลบ.ม /วินาที ขณะที่ ความจุของแม่น้ำ ๗๐-๘๐ ลบ.ม /วินาที ซึ่งเป็นไปตามแผนการบริหารจัดการน้ำเพื่อเตรียมความพร้อมสำหรับหน้าแล้งในปีหน้า ดังนั้น จึงคาดว่าในปีหน้า ประชาชนที่อยู่ ท้ายเขื่อนภิวลม และเขื่อนภิวคอกหมา จะมีน้ำเพื่อใช้ในการเกษตรเพียงพออย่างแน่นอน (ไอ เอ็น เอ็น)



ปก.เร่งช่วยผู้ประสบอุทกภัยแถบลุ่มน้ำบางปะกง ๓ จว.

ปก.รายงานสถานการณ์อุทกภัยลุ่มน้ำบางปะกง ๓ จังหวัด พร้อมช่วยเหลือผู้ประสบภัยทุกด้านได้ทางสายด่วนนิรภัย ๑๗๘๔ ตลอด ๒๔ ชั่วโมง

นายชยพล ธิติศักดิ์ อธิบดีกรมป้องกันและบรรเทาสาธารณภัย (ปภ.) เปิดเผยว่า อิทธิพลมรสุมตะวันตกเฉียงใต้ ตั้งแต่วันที่ ๑๗ สิงหาคม - ๒๔ กันยายน ๒๕๖๑ ทำให้เกิดน้ำท่วมฉับพลัน น้ำป่าไหลหลาก น้ำล้นตลิ่ง และดินถล่มในพื้นที่ ๒๓ จังหวัด ปัจจุบันสถานการณ์คลี่คลายแล้ว ๒๐ จังหวัด ยังคงมีสถานการณ์อุทกภัย ๓ จังหวัด รวม ๙ อำเภอ ๔๒ ตำบล ๒๔๕ หมู่บ้าน ประชาชนได้รับผลกระทบ ๑๐,๙๖๖ ครัวเรือน ๓๒,๖๘๒ คน แยกเป็น

ลุ่มน้ำบางปะกง ๓ จังหวัด ได้แก่ นครนายก น้ำท่วมในพื้นที่ ๓ อำเภอ ได้แก่ อ.เมืองนครนายก อ.องครักษ์ และอำเภอบางพลี ปัจจุบันระดับน้ำมีแนวโน้มลดลง ปราจีนบุรี น้ำท่วมในพื้นที่ ๒ อำเภอ ได้แก่ อ.เมืองปราจีนบุรี และอำเภอบ้านสร้าง ปัจจุบันระดับน้ำมีแนวโน้มลดลง แต่ยังคงมีน้ำท่วมขังพื้นที่การเกษตรบางพื้นที่ ฉะเชิงเทรา ฝนที่ตกหนักทำให้น้ำในอ่างเก็บน้ำลาดกระบังล้นทางระบายน้ำเข้าท่วมพื้นที่ ๔ อำเภอ ได้แก่ อ.บางน้ำเปรี้ยว อ.แปลงยาว อ.บางคล้า อ.สนามชัยเขต และอำเภอนวมสารคาม ปัจจุบันระดับน้ำมีแนวโน้มลดลง

ทั้งนี้ ปภ.ได้ประสานหน่วยงานที่เกี่ยวข้องดำเนินการแก้ไขปัญหามหาอุทกภัยให้สอดคล้องกับสถานการณ์ ในแต่ละพื้นที่ พร้อมกำชับจังหวัดที่สถานการณ์คลี่คลายแล้วเร่งสำรวจและจัดทำบัญชีความเสียหายครอบคลุมทุกด้าน เพื่อให้การช่วยเหลือผู้ประสบภัยตามระเบียบกระทรวง การคลังฯ ส่วนจังหวัดที่ยังมีสถานการณ์อุทกภัยให้ดูแลชีวิตความเป็นอยู่ของผู้ประสบภัย ควบคู่กับการเร่ง ระบายน้ำออกจากพื้นที่ โดยเชื่อมโยงการระบายน้ำในพื้นที่รอยต่อระหว่างจังหวัดอย่างใกล้ชิด เพื่อคลี่คลายสถานการณ์ให้กลับสู่ภาวะปกติโดยเร็ว ท้ายนี้หากประชาชนได้รับความเดือดร้อนจากอุทกภัยสามารถติดต่อขอความช่วยเหลือได้ทางสายด่วนนิรภัย ๑๗๘๔ ตลอด ๒๔ ชั่วโมง เพื่อประสานให้การช่วยเหลือโดยด่วนต่อไป (ไอ เอ็น เอ็น)

ชลประทานสกลนครระบุชัดอุทกภัยจบลงแล้ว

อุทกภัยในพื้นที่ของสกลนครคลี่คลายลงเกือบจะหมดแล้ว ขณะ ผอ.ชลประทาน ระบุ เชื่อน้ำอูน น้ำมากปีหน้าเกษตรกรใช้เพาะปลูกได้เต็มที่

นายนิพนธ์ มังกรแก้ว ผู้อำนวยการโครงการชลประทานสกลนคร เปิดเผยสำนักข่าวไอ.เอ็น.เอ็น.ว่าขณะนี้สถานการณ์อุทกภัย ในพื้นที่คลี่คลายลงเกือบจะหมดแล้ว เหลือเพียงที่ อ.คำตากล้า ที่มีน้ำล้นตลิ่งอยู่เล็กน้อย ส่วนอำเภอต่างๆ เช่น อ.โคกศรีสุพรรณ อ.เมือง อ.โพนนาแก้ว อ.พรรณานิคม อ.อากาศอำนวย และ อ.บ้านม่วง คลี่คลายหมดแล้ว

ส่วน สถานการณ์เขื่อนน้ำอูน นั้น ปริมาณน้ำ ๕๒๒ ล้าน ลบ.ม. ปัจจุบันมีน้ำล้นทางระบายน้ำล้น ๐.๐๔ ม. เท่านั้น ไม่น่าเป็นห่วง และขณะนี้ฝนในพื้นที่ไม่มีแล้ว และน้ำโขง ก็ลงต่ำกว่าตลิ่งกว่า ๑ เมตรแล้ว จึงคาดว่าเหตุอุทกภัยของสกลนคร ได้จบลงแล้ว ทางโครงการชลประทานสกลนคร มองไปถึงแผนการบริหารจัดการน้ำเพื่อใช้ในหน้าแล้งของปี ๒๕๖๒ แล้ว ซึ่งถ้าดูจากปริมาณน้ำ ของเขื่อนน้ำอูน แล้ว มันใจว่าในปีหน้าเกษตร จะมีน้ำใช้เพื่อการเกษตร เลี้ยงสัตว์ ได้อย่างเพียงพอแน่นอน (ไอ เอ็น เอ็น)

โคราชฝนทิ้งช่วงนาข้าวแสนไร่จ่อยืนต้นตาย

จ.นครราชสีมา อ่วม ๘ อำเภอเจอปัญหาฝนทิ้งช่วง นาข้าวหลายแสนไร่กำลังยืนต้นตาย เกษตรอำเภอเร่งสำรวจความเสียหาย

พื้นที่การเกษตร ทั้งไร่นาข้าว ของเกษตรกรในหลายพื้นที่ของ จ.นครราชสีมา กำลังประสบกับปัญหาฝนทิ้งช่วงนาน ได้รับความเสียหายเป็นจำนวนมาก โดยจากการสำรวจเบื้องต้นของสำนักงานเกษตร จ.นครราชสีมา พบว่า ขณะนี้มีพื้นที่การเกษตร ที่ได้รับผลกระทบจากปัญหาฝนทิ้งช่วงหลายแสนไร่ ซึ่งอยู่ในพื้นที่ ๘ อำเภอ ประกอบไปด้วย อ.บัวใหญ่, อ.ประทาย, อ.โนนแดง, อ.สีดา, อ.บัวลาย, อ.บ้านเหลื่อม, อ.แก่งสนามนาง และ อ.เมืองนครราชสีมา เฉพาะพื้นที่นาข้าวของเกษตรกรใน อ.บัวใหญ่ อ.ประทาย ซึ่งทางเกษตรอำเภอต่างๆ ก็เร่งทำการสำรวจพื้นที่ความเสียหายของเกษตรกรอย่างต่อเนื่อง

จากการลงพื้นที่สอบถามนายธีระศักดิ์ บุตรธนู เกษตรอำเภอประทาย เปิดเผยว่า ในพื้นที่อำเภอประทาย จังหวัดนครราชสีมา จากการขึ้นทะเบียนเกษตรกรผู้ปลูกข้าวนาปี ประจำปี ๒๕๖๑/๖๒ มีเกษตรกรมาขึ้นทะเบียนทั้งสิ้น ๑๒,๘๖๑ ราย มีพื้นที่เพาะปลูก ๒๓๙,๓๘๓ ไร่ หลังจากที่เกษตรกรได้ทำการเพาะปลูกข้าวได้ประสบกับปัญหาฝนทิ้งช่วงต่อเนื่อง



ยาวนานมาตั้งแต่ช่วงเดือนมิถุนายน จนกระทั่งปัจจุบันสถานการณ์ฝนทิ้งช่วงก็ยังคงไม่บรรเทาเบาบางลง แม้จะมีฝนตกลงมาบ้าง ก็ไม่สามารถให้น้ำได้เพียงพอต่อการทำการเกษตร ทำให้จากการสำรวจในเบื้องต้นพื้นที่เพราะปลูกข้าวได้รับความเสียหายจากปัญหาฝนทิ้งช่วงแล้วประมาณ ๓๐-๘๐% หรือเกือบ ๒ แสนไร่ที่ได้รับผลกระทบ

แต่ทั้งนี้ก็ต้องรอให้ฤดูฝนผ่านพ้นไปจึงจะสามารถสำรวจความเสียหายที่เกิดขึ้นได้ และรายงานให้กรมป้องกันและบรรเทาภัยพิบัติ (ปภ.) ประกาศเป็นพื้นที่ภัยพิบัติแล้ว เพื่อที่เกษตรกรจะสามารถรับเงินค่าชดเชยความเสียหายจากปัญหาภัยแล้งในอัตราไร่ละ ๑,๑๑๓ บาท ครัวเรือนละไม่เกิน ๓๐ ไร่ และเพื่อจะไม่เป็นการจ่ายเงินซ้ำซ้อนกับการเบิกจ่ายค่าช่วยเหลือการเก็บเกี่ยวผลผลิต ซึ่งจะได้ครัวเรือนละ ๑,๕๐๐ บาท จำนวนไม่เกิน ๑๒ ไร่ ดังนั้นจึงต้องรอให้ผ่านพ้นฤดูฝนไปก่อนจึงจะสามารถสำรวจความเสียหายโดยสิ้นเชิงได้ต่อไป (ไอ เอ็น เอ็น)

