



รายงานการเฝ้าระวังติดตามสถานการณ์น้ำ ๒๔ ชั่วโมง

ศูนย์ป้องกันวิกฤติน้ำ กรมทรัพยากรน้ำ กระทรวงทรัพยากรธรรมชาติและสิ่งแวดล้อม
โทรศัพท์ ๐ ๒๒๕๘ ๖๖๓๑ โทรสาร ๐ ๒๒๕๘ ๖๖๒๙ <http://www.dwr.go.th>

รายงานฉบับที่ ๔๐๙/๒๕๕๙

เวลา ๑๕.๐๐น.

วันที่ ๒๕ กรกฎาคม ๒๕๕๙

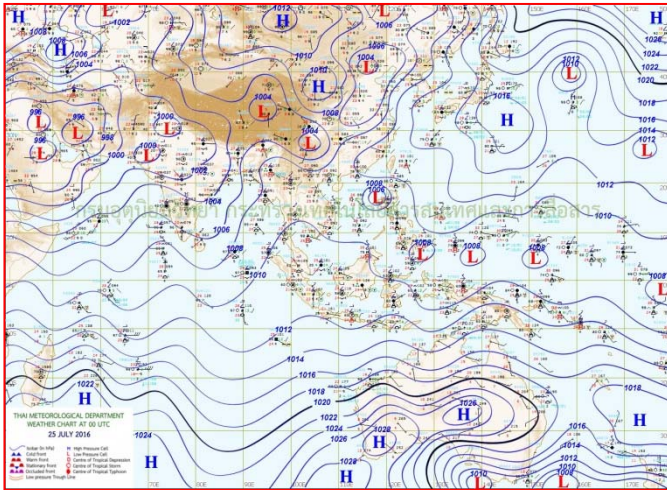
เรื่อง รายงานการเฝ้าระวังติดตามสถานการณ์น้ำ ๒๔ ชั่วโมง

เรียนร.ม.ท.ส. เลขานุการ ร.ม.ท.ส.ปท.ท.ส. รอง ปท.ท.ส. อท.น. รอง อท.น. และหน่วยงานที่เกี่ยวข้อง

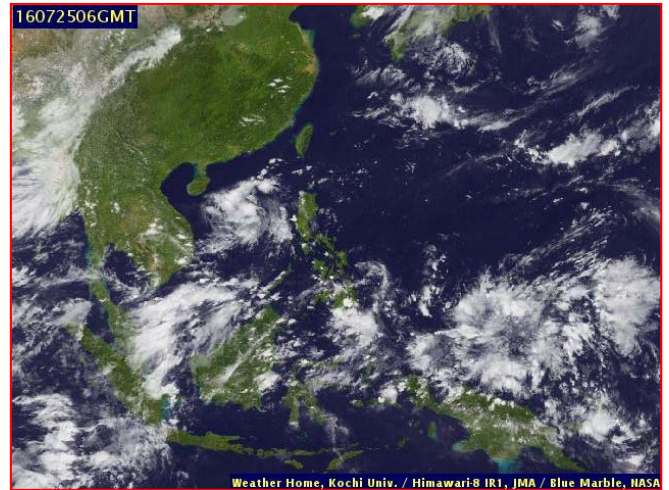
กรมทรัพยากรน้ำขอรายงานการเฝ้าระวังและติดตามสถานการณ์น้ำ ประจำวันที่ ๒๕ กรกฎาคม ๒๕๕๙ ดังนี้

๑. สถานะอากาศ ณ เวลา ๑๒.๐๐ น. (ที่มา: กรมอุตุนิยมวิทยา)

พยากรณ์อากาศ ๒๔ ชั่วโมงข้างหน้า บริเวณประเทศไทยมีการกระจายของฝนใกล้เคียงกับเมื่อวาน ร้อยละ ๔๐-๖๐ ของพื้นที่ สำหรับกรุงเทพมหานคร และปริมณฑลยังคงมีฝนตกชุกชึ่งเย็นถึงค่ำ

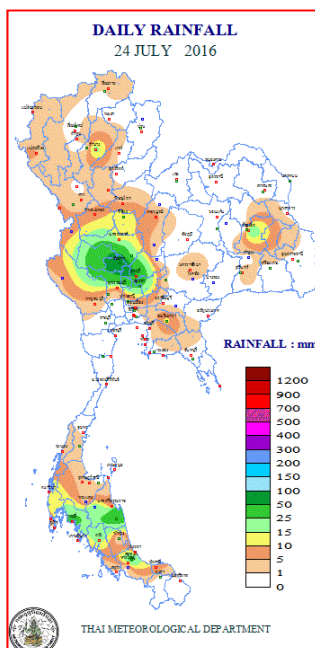


แผนที่อากาศ วันที่ ๒๕ ก.ค.๒๕๕๙ เวลา ๐๗.๐๐ น.



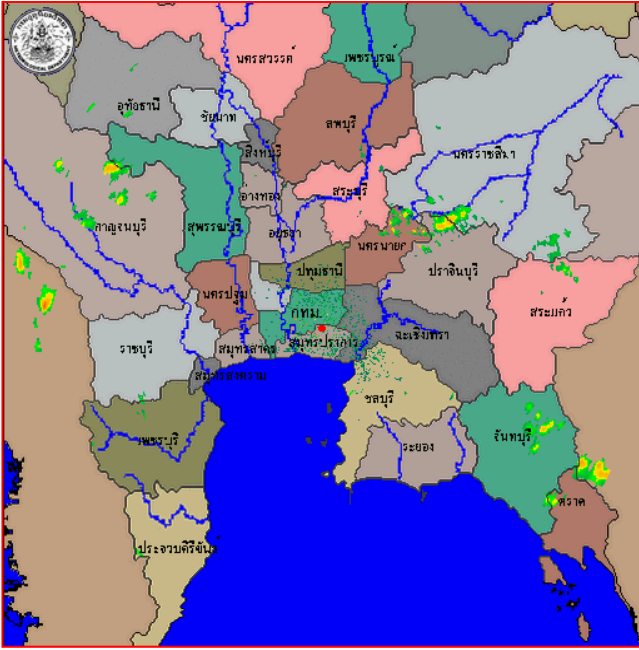
ภาพถ่ายจากดาวเทียม วันที่ ๒๕ ก.ค. ๒๕๕๙ เวลา ๑๓.๐๐ น.

๒. ปริมาณฝนสะสม ณ เวลา ๐๗.๐๐ น. (เมื่อวาน) - ๐๗.๐๐ น. (วันนี้) (ที่มา: กรมอุตุนิยมวิทยา)

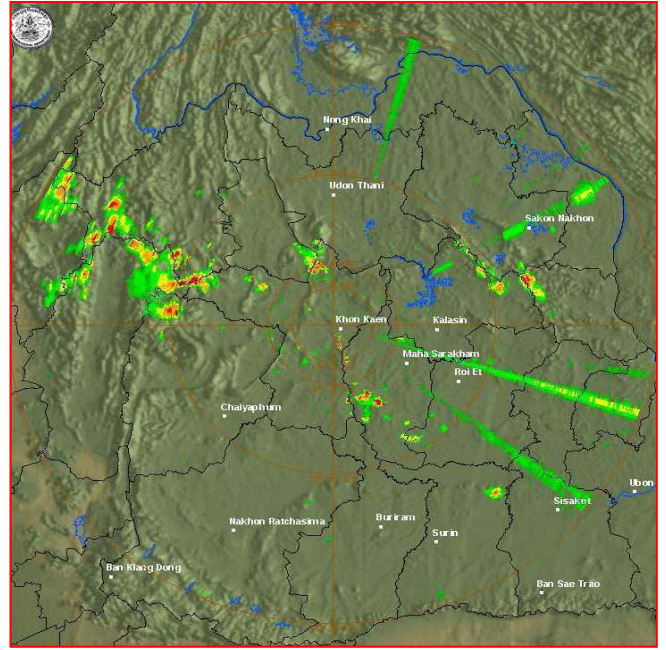


จุดตรวจวัด	ปริมาณฝน (มม.)
จ.ชัยนาท (สภช.)	๘๗.๗
จ.ลพบุรี	๕๑.๒
จ.นครศรีธรรมราช (สภช.)	๔๖.๙
จ.สงขลา (คอหงษ์ สภช.)	๓๖.๖
จ.กระบี่	๓๒.๔
จ.พระนครศรีอยุธยา	๒๘.๓
จ.อุทัยธานี	๒๗.๙

๓. เรดาร์ตรวจอากาศ ณ วันที่ ๒๕ กรกฎาคม ๒๕๕๙ (ที่มา: กรมอุตุนิยมวิทยา)



สถานีสุวรรณภูมิ เวลา ๑๓.๓๐ น.



สถานีขอนแก่น เวลา ๑๓.๔๕ น.

จากเรดาร์ตรวจอากาศจะพบว่ามียกลุ่มเมฆฝนกระจายบริเวณภาคกลาง ภาคตะวันออก ภาคตะวันออกเฉียงเหนือ และภาคใต้

๔. สถานการณ์น้ำในอ่างเก็บน้ำขนาดใหญ่ ณ วันที่ ๒๕ กรกฎาคม ๒๕๕๙ (ที่มา: กรมชลประทาน)

สภาพน้ำในอ่างเก็บน้ำขนาดใหญ่ ปริมาณน้ำในอ่างฯ ๓๒,๓๓๓ ล้าน ลบ.ม. คิดเป็นร้อยละ ๔๖ (ปริมาณน้ำใช้การได้ ๘,๘๓๒ ล้าน ลบ.ม. คิดเป็นร้อยละ ๑๙) ปริมาณน้ำในอ่างฯ เทียบกับปี ๒๕๕๘ (๓๒,๑๔๗ ล้าน ลบ.ม. คิดเป็นร้อยละ ๔๖) มากกว่าปี ๒๕๕๘ จำนวน ๑๘๗ ล้าน ลบ.ม. ปริมาณน้ำไหลลงอ่างฯ จำนวน ๑๑๓.๑๒ ล้าน ลบ.ม. ปริมาณน้ำระบายจำนวน ๗๑.๐๗ ล้าน ลบ.ม. สามารถรับน้ำได้อีก ๓๘,๐๘๕ ล้าน ลบ.ม.

อ่างเก็บน้ำ	ปริมาณน้ำในอ่าง		ปริมาณน้ำใช้การได้		ปริมาณน้ำไหลลงอ่าง		ปริมาณน้ำระบาย		ปริมาณน้ำรับได้อีก (ล้าน ม. ^๓) (ความจุที่ รนส.- ปริมาณน้ำปัจจุบัน)
	ปริมาณ (ล้าน ม. ^๓)	% น้ำเก็บกัก	ปริมาณ (ล้าน ม. ^๓)	% น้ำใช้การ	วันนี้ (ล้าน ม. ^๓)	เมื่อวาน (ล้าน ม. ^๓)	วันนี้ (ล้าน ม. ^๓)	เมื่อวาน (ล้าน ม. ^๓)	
๑.ภูมิพล	๔,๑๘๗	๓๑	๓๘๗	๔	๑๗.๓๖	๑๑.๐๑	๓.๐๐	๓.๐๐	๙,๒๗๕
๒.สิริกิติ์	๓,๙๘๓	๔๒	๑,๑๓๓	๑๗	๒๑.๕๑	๒๖.๓๓	๘.๐๔	๘.๐๘	๖,๖๕๗
๓.จุฬารัตน์	๕๗	๓๕	๒๐	๑๕	๐.๓๙	๐.๐๐	๑.๒๐	๐.๒๐	๑๕๐
๔.อุบลรัตน์	๕๗๖	๒๔	-๕	๐	๑.๒๙	๐.๐๐	๐.๓๐	๐.๓๐	๑,๘๕๕
๕.ลำปาว	๕๒๖	๒๗	๔๒๖	๒๓	๒.๕๓	๑.๓๐	๒.๕๗	๒.๖๔	๑,๙๒๔
๖.สิรินธร	๑,๐๔๑	๕๓	๒๑๐	๑๘	๗.๖๒	๑๗.๕๒	๑๐.๘๕	๑๑.๐๐	๙๒๕
๗.ป่าสักชลสิทธิ์	๓๑๐	๓๒	๓๐๗	๓๒	๑๓.๙๗	๑๓.๙๗	๖.๙๗	๖.๙๘	๖๕๐
๘.ศรีนครินทร์	๑๑,๕๐๙	๖๕	๑,๒๔๔	๑๗	๑๓.๔๔	๑๐.๒๖	๘.๐๔	๘.๐๐	๗,๓๔๑
๙.วีรลพการณ	๓,๗๙๘	๔๓	๗๘๖	๑๓	๑๐.๘๔	๑๗.๘๐	๘.๐๔	๘.๐๕	๗,๒๐๒
๑๐.ขุนด่านปราการชล	๘๐	๓๖	๗๖	๓๔	๐.๑๘	๐.๕๕	๐.๘๒	๐.๘๒	๑๔๖
๑๑.รัชชประภา	๔,๐๗๑	๗๒	๒,๗๑๙	๖๓	๘.๔๒	๗.๒๙	๕.๐๕	๑๗.๒๖	๒,๕๔๙
๑๒.บางกลาง	๔๙๗	๓๔	๒๒๑	๑๙	๓.๒๓	๒.๐๓	๒.๕๖	๒.๕๓	๑,๑๗๗

๕. สถานการณ์น้ำในประเทศ ณ วันที่ ๒๑ - ๒๕ กรกฎาคม ๒๕๕๙ (ที่มา: กรมชลประทาน)

สถานี	แม่น้ำ	อำเภอ	จังหวัด	ระดับตลิ่ง (ม.รทก.)	ระดับน้ำ (ม.รทก.)					แนวโน้ม
					พฤษภาคม	ตุลาคม	เสาร์	อาทิตย์	จันทร์	
					๒๑ ก.ค.	๒๒ ก.ค.	๒๓ ก.ค.	๒๔ ก.ค.	๒๕ ก.ค.	
P.๑	ปิง	เมือง	เชียงใหม่	๓.๗๐	๑.๑๙	๑.๓๘	๑.๕๐	๑.๗๓	๑.๖๑	ลดลง
W.๑C	วัง	เมือง	ลำปาง	๕.๒๐	๐.๒๓	๐.๒๘	๐.๓๖	๐.๒๑	๐.๒๗	เพิ่มขึ้น
Y.๔	ยม	เมือง	สุโขทัย	๗.๔๕	๓.๙๘	๓.๓๕	๓.๗๐	๔.๐๐	๓.๙๕	ลดลง
N.๖๗	น่าน	ชุมแสง	นครสวรรค์	๒๘.๓๐	๒๐.๙๗	๒๐.๗๕	๒๐.๖๕	๒๐.๙๐	๒๑.๑๗	เพิ่มขึ้น
C.๑๓	เจ้าพระยา	สรรพยา	ชัยนาท	๑๖.๓๔	๑๕.๗๙	๑๕.๕๕	๑๕.๒๘	๑๕.๐๐	๑๕.๐๓	เพิ่มขึ้น
M.๖A	มูล	สตึก	บุรีรัมย์	๕.๔๐	๑.๑๓	๑.๓๖	๑.๓๗	๑.๖๓	๑.๕๘	ลดลง
M.๗	มูล	เมือง	อุบลราชธานี	๗.๐๐	๓.๑๘	๒.๙๗	๒.๘๓	๒.๗๓	๒.๖๓	ลดลง
M.๑๙๑	ลำตะคอง	เมือง	นครราชสีมา	๓.๐๐	๐.๖๔	๐.๘๓	๐.๖๙	๐.๘๑	๐.๗๐	ลดลง
M.๑๕๙	ลำชี	จอมพระ	สุรินทร์	๑๑.๓๐	๒.๕๐	๒.๓๐	๒.๓๐	๒.๒๗	๒.๕๖	เพิ่มขึ้น
M.๙๕	ลำเสียวใหญ่	สุวรรณภูมิ	ร้อยเอ็ด	๓.๒๐	๒.๔๖	๒.๔๗	๒.๔๘	๒.๔๘	๒.๔๘	ทรงตัว
X.๖๔	คลองท่าแซะ	ท่าแซะ	ชุมพร	๑๗.๑๓	๗.๗๒	๗.๗๘	๗.๙๒	๗.๙๑	๗.๙๐	ลดลง
X.๑๔๙	คลองกลาย	นบพิตำ	นครศรีธรรมราช	๓๓.๙๖	๒๙.๒๓	๒๙.๐๒	๒๙.๔๕	๒๙.๑๐	๒๙.๐๘	ลดลง
X.๒๗๔	แม่น้ำโก-ลก	แว้ง	นราธิวาส	๒๒.๔๐	๑๙.๕๕	๑๘.๘๑	๑๘.๘๘	๑๘.๖๒	๑๘.๘๘	เพิ่มขึ้น
X.๓๗A	แม่น้ำตาปี	พระแสง	สุราษฎร์ธานี	๑๐.๗๖	๘.๕๕	๘.๓๒	๘.๐๔	๘.๒๐	๘.๒๓	เพิ่มขึ้น

*** ยังไม่ได้รับรายงาน

๖. สถานการณ์น้ำในพื้นที่ลุ่มน้ำโขง ณ วันที่ ๒๕ กรกฎาคม ๒๕๕๙ (ที่มา:MRC: Mekong River Commission)

สถานี	ระดับตลิ่ง(เมตร)	ระดับน้ำ (เมตร)	ต่ำกว่าระดับตลิ่ง (เมตร)	แนวโน้ม
อ.เชียงแสน จ.เชียงราย	๑๒.๘๐	๓.๙๔	๘.๘๖	ลดลง
อ.เชียงคาน จ.เลย	๑๖.๐๐	๗.๔๒	๘.๕๘	เพิ่มขึ้น
อ.เมือง จ.หนองคาย	๑๒.๒๐	๔.๔๘	๗.๗๒	ลดลง
อ.เมือง จ.นครพนม	๑๒.๕๐	๕.๒๑	๗.๒๙	ลดลง
อ.เมือง จ.มุกดาหาร	๑๒.๐๐	๕.๑๘	๖.๘๒	ลดลง
อ.โขงเจียม จ.อุบลราชธานี	๑๔.๕๐	๕.๙๒	๘.๕๘	เพิ่มขึ้น

๖. สถานการณ์เตือนภัย Early Warning ณ วันที่ ๒๕ กรกฎาคม ๒๕๕๙ (ที่มา: สำนักวิจัย พัฒนาและอุทกวิทยา กรมทรัพยากรน้ำ)

[เวลา ๐๘.๐๐ น. - ๑๕.๐๐ น.(วันนี้)]

การแจ้งเตือน	สถานี	การแจ้งเตือน
เตือนสีแดง (อพยพ)	-	-
เตือนสีเหลือง (เตือนภัย)	-	-
เตือนสีเขียว (เฝ้าระวัง)	-	-

*ได้รับข้อมูลจากทาง Social Media โดยโปรแกรม Line ศูนย์อุทกภัย ทน.

๗. เหตุการณ์วิกฤตน้ำปัจจุบัน ณ วันที่ ๒๕ กรกฎาคม ๒๕๕๙ [เวลา ๐๘.๐๐ น.- ๑๕.๐๐ น.(วันนี้)]

ไม่มีสถานการณ์วิกฤตน้ำ

๘. สถานการณ์ต่อเนื่อง ณ วันที่ ๒๕ กรกฎาคม ๒๕๕๙ (ที่มา : กรมป้องกันและบรรเทาสาธารณภัย)

ไม่มีสถานการณ์อุทกภัย

๙. การคาดหมายลักษณะอากาศ ๗ วันข้างหน้า (ระหว่างวันที่ ๒๕ - ๓๑ กรกฎาคม ๒๕๕๙)

ในช่วงวันที่ ๒๕-๒๗ ก.ค. บริเวณประเทศไทยยังคงมีฝนตกร้อยละ ๔๐-๖๐ ของพื้นที่ ส่วนในช่วงวันที่ ๒๘-๓๑ ก.ค. บริเวณประเทศไทยจะมีฝนเพิ่มมากขึ้น และมีฝนตกหนักบางพื้นที่ในบริเวณภาคเหนือ ภาคตะวันออกเฉียงเหนือ และภาคกลาง ภาคตะวันออกและภาคใต้ รวมทั้งกรุงเทพมหานครและปริมณฑล

ลักษณะสำคัญทางอุตุนิยมวิทยา คือ ในช่วงวันที่ ๒๕-๒๗ ก.ค. มรสุมตะวันตกเฉียงใต้ยังคงพัดปกคลุมทะเลอันดามัน ภาคใต้ และอ่าวไทย ส่วนในช่วงวันที่ ๒๘-๓๑ ก.ค. มรสุมตะวันตกเฉียงใต้ที่พัดปกคลุมทะเลอันดามัน ภาคใต้ และอ่าวไทย จะมีกำลังแรงขึ้น ประกอบกับมีหย่อมความกดอากาศต่ำปกคลุมบริเวณประเทศเวียดนามตอนบนและจะเคลื่อนเข้าปกคลุมภาคเหนือและภาคตะวันออกเฉียงเหนือ ทำให้บริเวณประเทศไทยจะมีฝนเพิ่มมากขึ้น กับมีฝนตกหนักบางพื้นที่

จึงเรียนมาเพื่อโปรดทราบ

นายสุพจน์ โตวิจักษณ์ชัยกุล
อธิบดีกรมทรัพยากรน้ำ