



รายงานสถานการณ์น้ำ  
ศูนย์ป้องกันวิกฤติน้ำ กรมทรัพยากรน้ำ  
วันพฤหัสบดีที่ ๒๗ กันยายน ๒๕๖๑

**สภาวะอากาศ** บริเวณภาคเหนือ ภาคตะวันออกเฉียงเหนือ และภาคกลางมีปริมาณฝนน้อยลง ส่วนภาคตะวันออก และภาคใต้ยังคง มีฝนฟ้าคะนองเกิดขึ้นได้ในระยะนี้ประมาณร้อยละ ๔๐ ของพื้นที่ ขอให้ประชาชนบริเวณภาคใต้ และภาคตะวันออกระวังอันตรายจากฝนที่ตกสะสมไว้ด้วย อนึ่ง พายุไต้ฝุ่น “จ่ามี” (TRAMI) บริเวณมหาสมุทรแปซิฟิก มีแนวโน้มจะเคลื่อนเข้าใกล้เกาะใต้ในวันในช่วงวันที่ ๒๘-๒๙ กันยายน ๒๕๖๑ หลังจากนั้นจะเปลี่ยนทิศทางเคลื่อนเข้าประเทศญี่ปุ่นในวันที่ ๓๐ กันยายน ๒๕๖๑ ขอให้ผู้ที่เดินทางไปบริเวณดังกล่าวตรวจสอบสภาพอากาศก่อนเดินทางด้วย โดยพายุนี้ไม่มีผลกระทบต่อประเทศไทย



**สถานการณ์น้ำ**

กรมอุตุนิยมวิทยา เผย'ภาคเหนือ-ภาคอีสาน-ภาคกลาง'ฝนลดลง กทม.ฟ้าคะนอง ๔๐%  
จ.นครราชสีมา ชาวนาโคราชเศร้าฝนทิ้งช่วงข้าวยืนต้นตาย  
จ.นครนายก ปภ.เผยเหลือนครนายกที่เตียนน้ำท่วม-ปภ.เร่งช่วย

**สถานการณ์น้ำต่างประเทศ**

(หมายเหตุ ข้อมูลข่าวจาก เดลินิวส์ ไอ เอ็น เอ็น ผู้จัดการ)

**สถานการณ์น้ำ**

ระดับน้ำในแม่น้ำโขง : MRC: Mekong River Commission ณ วันที่ ๒๕ กันยายน ๒๕๖๑

สถานี	ระดับตลิ่ง	ระดับน้ำ ๒๔ ก.ย. ๖๑	ระดับน้ำ ๒๕ ก.ย. ๖๑	+สูงกว่าตลิ่ง -ต่ำกว่าตลิ่ง	แนวโน้ม
อ.เชียงแสน จ.เชียงราย	๑๒.๘๐	๔.๘๗	๔.๗๓	-๘.๐๗	ลดลง
อ.เชียงคาน จ.เลย	๑๖.๐๐	๑๐.๓๒	๑๐.๙๖	-๕.๐๔	ลดลง
อ.เมือง จ.หนองคาย	๑๒.๒๐	๘.๔๖	๘.๑๒	-๔.๐๘	ลดลง
อ.เมือง จ.นครพนม	๑๒.๐๐	๘.๙๓	๘.๖๖	-๓.๓๔	ลดลง
อ.เมือง จ.มุกดาหาร	๑๒.๕๐	๘.๗๒	๘.๔๔	-๔.๐๖	ลดลง
อ.โขงเจียม จ.อุบลราชธานี	๑๔.๕๐	๑๐.๔๓	๑๐.๒๐	-๔.๐๗	ลดลง

หมายเหตุ : ระดับ (รสม.) ข้อมูลจาก <http://www.dwr.go.th>

**ระดับน้ำ-ลุ่มน้ำบางปะกง-ปราจีนบุรี** ลุ่มน้ำบางปะกง-ปราจีนบุรี (ข้อมูลวันที่ ๒๕ ก.ย.๒๕๖๑ ที่มา กรมทรัพยากรน้ำ)

สถานการณ์น้ำในลุ่มน้ำบางปะกง และสถานการณ์น้ำในลุ่มน้ำปราจีนบุรีอยู่ในภาวะปกติ (ระดับน้ำต่ำกว่าระดับตลิ่งต่ำสุด) และระดับน้ำในลำน้ำส่วนใหญ่มีแนวโน้มลดลง สถานีบ้านทุ่งยายชี อ.ท่าตะเกียบ จ.ฉะเชิงเทรา สถานีบ้านป่าชะ อ.บ้านนา จ.นครนายก วัดปริมาณน้ำได้ ๑.๔๙ และ ๓.๒๔ เมตรอยู่ในภาวะปกติ (ระดับน้ำต่ำกว่าระดับตลิ่งต่ำสุด) และระดับน้ำในลำน้ำส่วนใหญ่มีแนวโน้มลดลง สถานีบ้านท่าไผ่ป่า อ.เมืองจ.ปราจีนบุรี สถานีบ้านเก่าเขาฉกรรจ์ อ.เขาฉกรรจ์ จ.สระแก้ว วัดปริมาณน้ำได้ ๔.๙๕ และ ๔.๙๑ เมตร



สถานีตรวจวัดระดับน้ำ (CCTV) ณ วันที่ ๒๐ กันยายน ๒๕๖๑ การตรวจวัดระดับน้ำจากกล้อง (CCTV) ระดับน้ำส่วนใหญ่ อยู่ในเกณฑ์ปกติ

ลำดับที่	จังหวัด	สถานที่ตั้งกล้อง	แม่น้ำ/ คูน้ำ	วิกฤติ	วิกฤติ	ระดับน้ำ (ม.รทก.)			สถานการณ์	หมายเหตุ
				น้ำแข็ง	น้ำท่วม	พ.ศ.2561				
				ระดับน้อยกว่า	ระดับมากกว่า	18 ก.ย. 61	19 ก.ย. 61	20 ก.ย. 61		
1	จ.แพร่	สะพานมหาโพธิ์ อ.เมือง	ยม	143.18	152.33	146.20	147.90	150.40	น้ำปกติ	↑
2	จ.สุโขทัย	สะพานศรีรัตนาลัย อ.เมือง	ยม	60.14	71.78	63.10	62.90	62.90	น้ำปกติ	↔
3	จ.สุโขทัย	สะพานพระเมรุมาศ อ.เมือง	ยม	42.48	48.59	46.80	47.20	46.70	น้ำปกติ	↓
4	จ.พิษณุโลก	สะพานบางระกำ อ.บางระกำ	ยม	31.73	37.23	N/A	N/A	N/A	น้ำปกติ	↔
5	จ.พิจิตร	สะพานโพทะเล อ.โพทะเล	ยม	22.58	30.63	27.50	27.50	27.55	น้ำปกติ	↓
6	จ.พิษณุโลก	โน้ตบาศาร์ อ.เมือง	น่าน	37.33	45.04	N/A	N/A	N/A	น้ำปกติ	↔
7	จ.นครสวรรค์	วัดเกษไชโยเหนือ อ.ชุมแสง	น่าน	18.73	25.60	N/A	N/A	N/A	น้ำปกติ	↔
8	จ.นครสวรรค์	บ้านทับกฤช อ.ชุมแสง (ทับกฤชใต้)	น่าน	-	26.16	N/A	N/A	N/A	น้ำปกติ	↔
9	จ.อุตรดิตถ์	สะพานท่าเสา อ.เมือง	น่าน	49.22	56.91	54.35	54.40	54.60	น้ำปกติ	↑
10	จ.น่าน	สะพานนครนันทพัฒนา อ.เมือง	น่าน	192.17	197.73	N/A	N/A	N/A	น้ำปกติ	↔
11	จ.พิจิตร	สถานีสูบน้ำดิบ ๑๑ หมู่ ๑๐ ตำบล อ.บางมูลนาก	น่าน	18.19	27.23	25.40	25.30	25.30	น้ำปกติ	↔
12	จ.พิษณุโลก	สะพานสุพรรณภูมิ อ.เมือง	น่าน	33.98	44.52	36.10	36.00	36.00	น้ำปกติ	↔
13	จ.อุตรธานี	สถานีห้วยหลวง อ.เมือง	โขง	-	-	167.50	167.50	167.50	น้ำปกติ	↔
14	จ.เลย	สถานีแม่น้ำเลย อ.เมือง	โขง	-	-	231.50	231.80	234.00	น้ำปกติ	↑
15	จ.ชัยภูมิ	สถานีห้วยผาย อ.แม่สาย	แม่สาย/โขง	395.79	396.50	N/A	N/A	N/A	น้ำปกติ	↔
16	จ.หนองคาย	สงฆ์สวนอุทกหนองคาย อ.เมือง	โขง	157.85	166.70	N/A	N/A	N/A	น้ำปกติ	↔
17	จ.หนองคาย	วัดทุ่งธาตุ อ.โพนพิสัย	ห้วยหลวง/โขงอีสาน	150.50	159.43	N/A	N/A	N/A	น้ำปกติ	↔
18	จ.นครพนม	บ้านท่าปากน้ำ อ.ท่าอุเทน	น้ำสงคราม/โขงอีสาน	133.42	141.02	N/A	N/A	N/A	น้ำปกติ	↔
19	จ.นครราชสีมา	ร.ร.เทศบาล 4 อ.เมือง	ลำตะคอง/มูล	174.60	178.00	176.80	176.70	176.70	น้ำปกติ	↔
20	จ.บุรีรัมย์	สตึก อ.สตึก	มูล	123.13	128.76	124.60	124.60	124.60	น้ำปกติ	↔
21	จ.สิงห์บุรี	เชิงสะพานสิงห์บุรี อ.เมือง	เจ้าพระยา	3.45	11.50	6.50	6.50	6.50	น้ำปกติ	↔
22	จ.อ่างทอง	บ้านบางฉิม อ.โพธิ์ทอง	เจ้าพระยา	-	9.11	N/A	N/A	N/A	น้ำปกติ	↔
23	จ.พระนครศรีอยุธยา	บ้านขี้อิม อ.พระนครศรีอยุธยา	เจ้าพระยา	-	-	9.33	9.35	9.35	น้ำปกติ	↔
24	จ.พระนครศรีอยุธยา	อ.เสนา	น้อย/เจ้าพระยา	2.00	5.00	2.40	2.40	2.30	น้ำปกติ	↓
25	จ.อุทัยธานี	เชิงสะพานบริรักษ์ อ.เมือง	สะแกกรัง	15.16	19.90	6.00	6.10	6.10	น้ำปกติ	↔
26	จ.อุทัยธานี	อุทัยใหม่ อ.เมือง	สะแกกรัง	-	-	16.15	16.15	16.30	น้ำปกติ	↓
27	จ.พระนครศรีอยุธยา	สะพานบริรักษ์ อ.พระนครศรีอยุธยา	เจ้าพระยา	-	-	0.79	0.75	0.70	น้ำปกติ	↓
28	จ.สมุทรปราการ	สะพานข้ามแม่น้ำท่าจีน 3 อ.เมือง	ท่าจีน	-5.11	0.57	-1.24	-1.24	-1.24	น้ำปกติ	↔
29	จ.นครปฐม	สะพานพุทธอินทร์ อ.สามพราน	ท่าจีน	-5.59	-0.30	-0.22	-0.22	-0.22	น้ำปกติ	↔
30	จ.นครปฐม	สะพานสองแคว อ.นครไชยศรี	ท่าจีน	-3.16	2.21	1.71	1.66	1.51	น้ำปกติ	↓
31	จ.นครปฐม	สะพานข้ามแม่น้ำท่าจีน ทางหลวง ๑๑๖ อ.บางเลน	ท่าจีน	-4.57	0.21	0.51	0.46	0.26	น้ำปกติ	↓
32	จ.สุพรรณบุรี	สะพานวัดพระรูป อ.เมือง	ท่าจีน	-1.26	2.75	2.29	2.24	1.84	น้ำปกติ	↓
33	จ.สุพรรณบุรี	สถานีสูบน้ำดิบ อ.เมือง	ท่าจีน	1.55	5.18	N/A	N/A	N/A	น้ำปกติ	↔
34	จ.ชัยนาท	สะพานสามข้าม-ท่าโบสถ์ อ.หันคา	ท่าจีน	10.69	12.83	11.42	11.42	11.42	น้ำปกติ	↔
35	จ.ฉะเชิงเทรา	เชิงสะพานฉะเชิงเทรา อ.เมือง	บางปะกง	-0.01	1.90	N/A	N/A	N/A	น้ำปกติ	↔
36	จ.สิงห์บุรี	ตรงข้ามวัดจินดาราม อ.เมือง	เจ้าพระยา/อ.อ.สิงห์บุรี	0.20	3.73	N/A	N/A	N/A	น้ำปกติ	↔
37	จ.ประจวบคีรีขันธ์	ร.ร.บางสะพาน อ.บางสะพาน	คลองบางสะพาน/อ.บางสะพาน	-	3.30	N/A	N/A	N/A	น้ำปกติ	↔
38	จ.สงขลา	สถานีคลองอู่ตะเภา อ.หาดใหญ่	ทะเลสาบสงขลา	-	-	2.10	2.10	1.80	น้ำปกติ	↓
39	จ.ัทลุง	สถานีคลองทะเล อ.ตะโหมด	ทะเลสาบสงขลา	-	-	N/A	N/A	N/A	น้ำปกติ	↔
40	จ.ัทลุง	สถานีลำปำ อ.เมือง	ทะเลสาบสงขลา	-	-	-0.80	-0.70	-0.80	น้ำปกติ	↓
41	จ.ชัยภูมิ	อุทกวิทยาเข็ญแสน อ.เข็ญแสน	-	-	-	N/A	N/A	N/A	น้ำปกติ	↔
42	จ.เลย	สถานีสูบน้ำดิบ (MRC) เข็ญแสน อ.เข็ญแสน	โขง	-	-	11.35	11.42	11.42	น้ำปกติ	↔
43	จ.อุบลราชธานี	สถานีสูบน้ำดิบ (MRC) โขงสิม อ.โขงสิม	-	-	-	N/A	N/A	N/A	น้ำปกติ	↔
44	จ.นครสวรรค์	บ้านบางแก้ว อ.บรรพตพิสัย	วัง-วัง-สะแกกรัง-ป่าสัก	-	-	37.42	37.37	37.37	น้ำปกติ	↔
45	จ.ตาก	บ้านปากวัง อ.บ้านตาก	วัง-วัง-สะแกกรัง-ป่าสัก	-	-	117.47	117.47	117.57	น้ำปกติ	↑
46	จ.เพชรบูรณ์	บ้านจางวาง อ.หล่มสัก	วัง-วัง-สะแกกรัง-ป่าสัก	-	-	131.00	131.00	132.60	น้ำปกติ	↑
47	จ.เพชรบูรณ์	แม่น้ำป่าสักที่ อ.เมืองเพชรบูรณ์	วัง-วัง-สะแกกรัง-ป่าสัก	-	-	111.82	111.80	112.24	น้ำปกติ	↑
48	จ.สระบุรี	แม่น้ำป่าสักที่ อ.เสาไห้	วัง-วัง-สะแกกรัง-ป่าสัก	-	-	9.15	8.60	8.60	น้ำปกติ	↔
49	จ.สระบุรี	แม่น้ำป่าสักที่ อ.แก่งคอย	วัง-วัง-สะแกกรัง-ป่าสัก	-	-	13.08	12.63	12.53	น้ำปกติ	↓

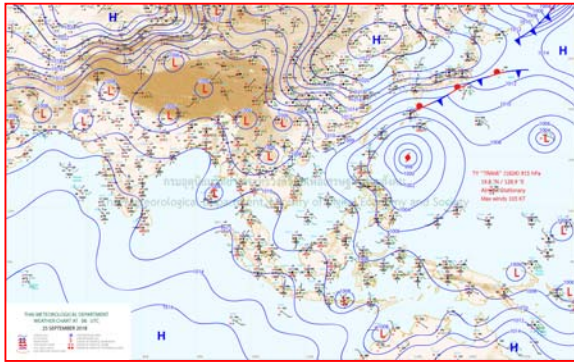
## ปริมาณน้ำฝนสูงสุด (มม.)

จังหวัด	๑๖ ก.ย.๖๑	๑๗ ก.ย.๖๑	๑๘ ก.ย.๖๑	๑๙ ก.ย.๖๑	๒๐ ก.ย.๖๑
จ.แม่ฮ่องสอน	๑.๙	๒๖.๕	๒๐.๓	๓๑.๘	๐.๕
จ.เชียงใหม่	-	๖๒.๓	๑๒.๔	๑๒.๐	๗.๙
จ.พะเยา	-	๖๓.๕	๑๕.๗	๖.๐	๖.๒
จ.น่าน	๒.๘	๑๔๐.๖	๒๓.๐	๗.๔	-
จ.ลำพูน	-	๐.๖	๓.๙	๙.๙	-
จ.ลำปาง	-	-	๑๓.๐	๕๓.๙	-
จ.แพร่	-	๒.๐	๒๓.๒	๓๕.๐	๓.๐
จ.อุดรธานี	-	-	๑๓.๓	๐.๔	-
จ.สุโขทัย	-	-	๒๘.๐	๑๕.๗	-
จ.ตาก	-	-	๓๔.๒	๕๖.๕	-
จ.พิษณุโลก	๖.๘	๐.๕	๒๐.๐	๑๓.๒	๙.๑
จ.เพชรบูรณ์	-	-	๒๘.๑	๑๐.๐	๓.๔
จ.กำแพงเพชร	-	-	๓๗.๘	๕.๔	-
จ.พิจิตร	-	-	๐.๑	๐.๑	-
จ.หนองคาย	๒๔.๐	๔๐.๕	๖๐.๐	๖๗.๒	-
จ.เลย	-	๔๗.๐	๑๕๒.๐	๑๗.๔	๔๕.๓
จ.อุดรธานี	-	๒.๖	๗๐.๐	๕๕.๐	๕๖.๒
จ.หนองบัวลำภู	-	๕๐.๐	๕๐.๐	๔๐.๕	๕.๑
จ.นครพนม	๓๖.๙	๕๐.๐	๕.๓	๑.๕	-
จ.สกลนคร	๑๘.๓	๑๐๐.๐	๓๓.๐	๒.๕	๒๖.๐
จ.มุกดาหาร	๙๒.๕	๖๗.๐	๒๔.๔	-	-
จ.ขอนแก่น	-	๕๘.๒	๓๒.๕	๗๙.๕	๔๙.๑
จ.มหาสารคาม	-	๙.๒	๕๘.๐	๗.๙	๒๒.๖
จ.กาฬสินธุ์	๒.๐	๙๔.๕	๒๘.๕	๑๑๕.๐	๒๕.๐
จ.ร้อยเอ็ด	-	๐.๕	๑.๐	๔๘.๔	-
จ.ชัยภูมิ	-	๒๔.๔	๓๔.๐	๒๒.๕	๓.๐
จ.อุบลราชธานี	๒.๐	๓๓.๐	๒๘.๐	๔.๕	-
จ.อำนาจเจริญ	๑.๘	๓๐.๐	-	-	-
จ.ยโสธร	-	๒๖.๐	๕.๓	๑๗.๕	-
จ.สุรินทร์	-	๖.๐	๐.๑	๑.๑	๑.๐
จ.นครราชสีมา	๐.๘	๓๒.๗	๒๗.๐	๒๓.๐	๐.๕
จ.บุรีรัมย์	-	๗.๒	๖.๒	๑.๔	-
จ.ศรีสะเกษ	๗.๔	-	๓๓.๔	๖๗.๐	-

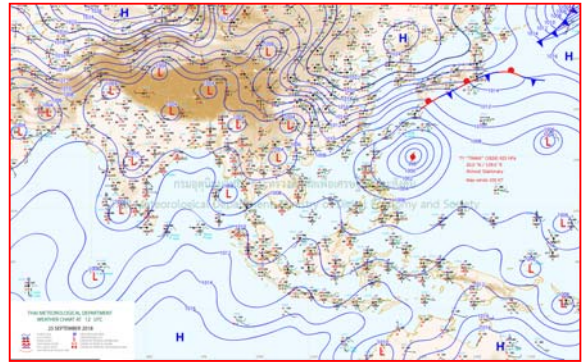
-



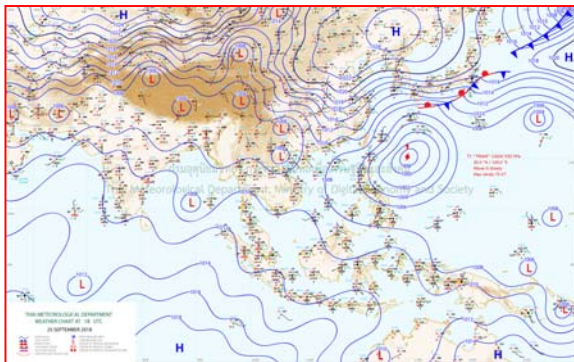
# แผนที่อากาศ



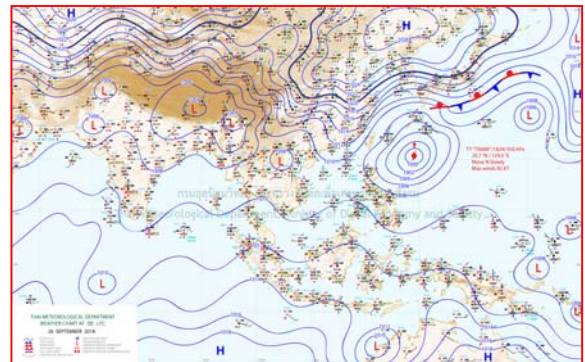
๒๕ ก.ย.๖๑ เวลา ๑๓:๐๐ น. ๑



๒๕ ก.ย.๖๑ เวลา ๑๙:๐๐ น. ๒



๒๖ ก.ย.๖๑ เวลา ๑:๐๐ น. ๓



๒๖ ก.ย.๖๑ เวลา ๗:๐๐ น. ๔



รายงานปริมาณน้ำฝนจากกรมอุตุนิยมวิทยา

วันที่ 26 กันยายน 2561

รายงานฝน เวลา 07.00 น.ของวันที่ 25 กันยายน 2561

สถานีอุตุนิยมวิทยา					ปริมาณน้ำฝน24 ชม.(mm)	ปริมาณน้ำฝนสะสม(mm.)								
ภาคเหนือ					สูงสุด ของประเทศ	37.1	4,439.5	ภาคใต้ฝั่งตะวันออก						
สถานีอุตุนิยมวิทยา	ปริมาณน้ำฝน24 ชม.(mm)	ปริมาณน้ำฝนสะสม(mm.)	ปริมาณฝน ก.ม. ปัจจุบันเทียบกับค่าเฉลี่ย 30 ปี	สถานะฝนสะสม	สูงสุด ของภาคเหนือ	2.1	1,727.4	สถานีอุตุนิยมวิทยา	ปริมาณน้ำฝน24 ชม.(mm)	ปริมาณน้ำฝนสะสม(mm.)	ปริมาณฝน ก.ม. ปัจจุบันเทียบกับค่าเฉลี่ย 30 ปี	สถานะฝนสะสม		
					สูงสุด ของภาคกลาง	12.8	1,731.0							
แม่ฮ่องสอน	ไม่มีฝน	994.0	199.0	ต่ำกว่า	สูงสุด ของภาคตะวันออกเฉียงเหนือ	3.5	2,686.2	เพชรบุรี	ไม่มีฝน	575.8	153.6	ต่ำกว่า		
ดอยอ่างขาง	ไม่มีฝน	1,590.3	***	***	สูงสุด ของภาคใต้ฝั่งตะวันออก	37.1	1,549.1	หนองพลับ สกษ.	1.5	993.1	144.2	สูงกว่า		
เชียงใหม่	ไม่มีฝน	1,621.6	283.9	สูงกว่า	สูงสุด ของภาคใต้ฝั่งตะวันตก	10.4	4,330.3	หัวหิน	2.5	737.4	120.4	สูงกว่า		
เชียงใหม่ สกษ.	ไม่มีฝน	1,535.8	262.8	สูงกว่า	ภาคตะวันออกเฉียงเหนือ				ประจวบคีรีขันธ์	6.7	762.9	99.5	ต่ำกว่า	
ทุ่งช้าง	ไม่มีฝน	1,672.5	270.0	สูงกว่า	สถานีอุตุนิยมวิทยา	ปริมาณน้ำฝน24 ชม.(mm)	ปริมาณน้ำฝนสะสม(mm.)	ปริมาณฝน ก.ม. ปัจจุบันเทียบกับค่าเฉลี่ย 30 ปี	ชุมพร	1.7	1,343.5	178.3	สูงกว่า	
พะเยา	-	1,185.1	203.6	สูงกว่า					สวี สกษ.	ไม่มีฝน	1,409.4	157.2	สูงกว่า	
ห้วยฝาง	ไม่มีฝน	1,727.4	211.5	สูงกว่า	เลย สกษ.	-	51.2	234.6	ต่ำกว่า	สุราษฎร์ธานี	7.1	1,111.1	188.4	สูงกว่า
เด่น	ไม่มีฝน	842.0	211.8	ต่ำกว่า	หนองคาย	-	26.0	257.2	ต่ำกว่า	นครศรีธรรมราช	37.1	962.5	161.6	ต่ำกว่า
แม่สะเรียง	ไม่มีฝน	1,292.6	177.1	สูงกว่า	เลย	ไม่มีฝน	1,065.7	235.0	สูงกว่า	นครศรีธรรมราช สกษ.	26.4	1,059.6	161.2	สูงกว่า
แม่ใจ สกษ.	-	-	187.9	ต่ำกว่า	อุดรธานี	ไม่มีฝน	1,305.9	239.5	สูงกว่า	สุราษฎร์ธานี สกษ.	5.6	815.8	113.2	ต่ำกว่า
เชียงใหม่	ไม่มีฝน	721.5	211.4	ต่ำกว่า	สกลนคร สกษ.	ฝนเล็กน้อย	1,608.7	220.6	สูงกว่า	พระแสง สอท.	8.6	1,235.0	170.0	ต่ำกว่า
ลำปาง	-	38.4	211.6	ต่ำกว่า	สกลนคร	3.5	1,552.4	224.8	สูงกว่า	ฉวาง	27.1	1,549.1	243.0	สูงกว่า
ลำปาง สกษ.	ไม่มีฝน	811.1	208.2	สูงกว่า	นครพนม	ฝนเล็กน้อย	2,686.2	290.2	สูงกว่า	พัทลุง สกษ.	15.0	915.6	136.5	สูงกว่า
แพร่	ไม่มีฝน	990.3	191.7	สูงกว่า	นครพนม สกษ.	ไม่มีฝน	2,311.2	195.6	สูงกว่า	สงขลา	6.5	908.5	136.9	สูงกว่า
น่าน	ไม่มีฝน	1,090.8	203.5	ต่ำกว่า	หนองบัวลำภู	ไม่มีฝน	1,080.7	***	***	หาดใหญ่	ไม่มีฝน	788.2	157.3	ต่ำกว่า
น่าน สกษ.	ไม่มีฝน	1,097.3	197.2	ต่ำกว่า	ขอนแก่น	ไม่มีฝน	1,179.1	232.0	สูงกว่า	ดอนขันธ์ สกษ.	ไม่มีฝน	1,237.0	161.8	สูงกว่า
ลำปาง สกษ.	ไม่มีฝน	991.2	194.0	สูงกว่า	มหาสารคาม	ไม่มีฝน	1,182.5	240.6	สูงกว่า	สะเดา	ไม่มีฝน	688.4	125.0	ต่ำกว่า
อุดรดิตถ์	ไม่มีฝน	1,165.3	248.3	ต่ำกว่า	มุกดาหาร	ไม่มีฝน	1,900.8	211.7	สูงกว่า	ปัตตานี	0.3	1,009.0	147.1	สูงกว่า
สุโขทัย	ไม่มีฝน	756.0	293.3	ต่ำกว่า	กาฬสินธุ์	ไม่มีฝน	950.7	229.9	ต่ำกว่า	ยะลา สกษ.	9.2	1,065.3	***	***
ศรีสะเกษ สกษ.	-	727.5	270.2	ต่ำกว่า	กาฬสินธุ์	ไม่มีฝน	1,090.8	221.8	ต่ำกว่า	นราธิวาส	-	1,457.1	182.7	สูงกว่า
นลัมสีก	ไม่มีฝน	796.4	193.6	ต่ำกว่า	ชัยภูมิ	ไม่มีฝน	811.5	230.0	ต่ำกว่า	ภาคใต้ฝั่งตะวันตก				
แม่สอด	ไม่มีฝน	1,678.8	185.4	สูงกว่า	ร้อยเอ็ด สกษ.	ไม่มีฝน	1,223.3	229.6	สูงกว่า	สถานีอุตุนิยมวิทยา	ปริมาณน้ำฝน24 ชม.(mm)	ปริมาณน้ำฝนสะสม(mm.)	ปริมาณฝน ก.ม. ปัจจุบันเทียบกับค่าเฉลี่ย 30 ปี	สถานะฝนสะสม
ตาก	ไม่มีฝน	730.4	215.5	ต่ำกว่า	ร้อยเอ็ด	ไม่มีฝน	1,201.8	219.8	สูงกว่า					
เชียงใหม่	-	751.4	207.6	ต่ำกว่า	อุบลราชธานี (ศูนย์ฯ)	ไม่มีฝน	1,637.4	293.8	สูงกว่า	ระนอง	3.5	4,330.30	674.80	สูงกว่า
พิษณุโลก	ไม่มีฝน	1,061.9	246.6	ต่ำกว่า	อุบลราชธานี สกษ.	ไม่มีฝน	1,797.9	289.6	สูงกว่า	ตะกั่วป่า	4.5	3,136.80	581.80	สูงกว่า
เพชรบูรณ์	ไม่มีฝน	899.8	205.7	ต่ำกว่า	ศรีสะเกษ	ไม่มีฝน	1,353.7	213.9	สูงกว่า	กระบี่	0.1	1,717.40	275.20	สูงกว่า
กำแพงเพชร	0.1	960.5	268.8	ต่ำกว่า	ท่าตูม	-	1.6	263.0	ต่ำกว่า	ภูเก็ต	10.4	1,604.10	361.20	ต่ำกว่า
อุ้มผาง	2.1	1,081.9	247.6	ต่ำกว่า	นครราชสีมา	ไม่มีฝน	817.9	228.3	ต่ำกว่า	ภูเก็ต (ศูนย์ฯ)	2.7	2,166.00	399.10	สูงกว่า
พิจิตร สกษ.	ไม่มีฝน	946.2	325.8	ต่ำกว่า	สุรินทร์	ไม่มีฝน	1,029.9	255.4	ต่ำกว่า	เกาะลันตา	-	178.20	330.30	ต่ำกว่า
ดอนขุ่ยเขต สกษ.	ไม่มีฝน	1,154.3	236.5	สูงกว่า	สุรินทร์ สกษ.	-	961.5	298.6	ต่ำกว่า	ตรัง	0.5	1,612.20	305.10	สูงกว่า
วิเชียรบุรี	ไม่มีฝน	1,231.9	246.1	สูงกว่า	ไซคชัย	ไม่มีฝน	792.2	211.6	ต่ำกว่า	สตูล	ไม่มีฝน	1,715.40	328.40	สูงกว่า
ภาคกลาง					ปากช่อง สกษ.	ไม่มีฝน	1,214.7	222.5	สูงกว่า	สรุปปริมาณฝนมาก สถานีอุตุนิยมวิทยา				
สถานีอุตุนิยมวิทยา	ปริมาณน้ำฝน24 ชม.(mm)	ปริมาณน้ำฝนสะสม(mm.)	ปริมาณฝน ก.ม. ปัจจุบันเทียบกับค่าเฉลี่ย 30 ปี	สถานะฝนสะสม	นางรอง	ไม่มีฝน	690.9	239.6	ต่ำกว่า	ปริมาณน้ำฝน24 ชม.(mm)	ปริมาณน้ำฝนสะสม(mm.)	ปริมาณฝน	ปริมาณน้ำฝน	
					บุรีรัมย์	ไม่มีฝน	770.8	256.2	ต่ำกว่า					
นครสวรรค์	ไม่มีฝน	838.3	237.0	ต่ำกว่า	ภาคตะวันออก				1	นครศรีธรรมราช	37.1	962.5		
ตากฟ้า สกษ.	ไม่มีฝน	1,108.4	255.8	สูงกว่า	สถานีอุตุนิยมวิทยา	ปริมาณน้ำฝน24 ชม.(mm)	ปริมาณน้ำฝนสะสม(mm.)	ปริมาณฝน ก.ม. ปัจจุบันเทียบกับค่าเฉลี่ย 30 ปี	2	ปราจีนบุรี	27.8	1,783.4		
ชัยนาท สกษ.	ฝนเล็กน้อย	678.1	271.3	ต่ำกว่า					3	ฉวาง	27.1	1,549.1		
อุทัยธานี	1.3	36.4	213.9	ต่ำกว่า	นครนายก	0.1	136.0	***	***	4	นครศรีธรรมราช สกษ.	26.4	1,059.6	
พระนครศรีอยุธยา	ไม่มีฝน	923.0	***	***	ปราจีนบุรี	27.8	1,783.4	349.4	สูงกว่า	5	พัทลุง สกษ.	15.0	915.6	
บัวชุม	ไม่มีฝน	1,530.9	251.7	สูงกว่า	กบินทร์บุรี	ไม่มีฝน	1,976.7	303.3	สูงกว่า	ปริมาณฝนสูงสุด		นครศรีธรรมราช	37.1	962.5
ปทุมธานี สกษ.	ไม่มีฝน	1,271.0	252.0	สูงกว่า	สระแก้ว	ไม่มีฝน	1,519.4	266.8	สูงกว่า	ฝนสะสมสูงสุด		ตราด	0.3	4,439.5
สมุทรปราการ สกษ.	ฝนเล็กน้อย	1,152.5	***	***	ฉะเชิงเทรา	ไม่มีฝน	1,702.8	277.5	สูงกว่า	ศูนย์ป้องกันวิกฤตน้ำ กรมทรัพยากรน้ำ ศูนย์แม่เขลา				
ทองผาภูมิ	0.3	1,731.0	241.2	สูงกว่า	ชลบุรี	-	1,050.4	268.9	สูงกว่า					
สุพรรณบุรี	0.1	677.3	223.4	ต่ำกว่า	เกาะสีชัง	-	169.0	269.2	ต่ำกว่า					
ลพบุรี	12.8	1,038.1	265.5	สูงกว่า	พัทลุง	ไม่มีฝน	804.5	204.7	ต่ำกว่า					
สุโขทัย สกษ.	3.1	559.5	227.0	ต่ำกว่า	อรัญประเทศ	ไม่มีฝน	1,204.3	252.3	สูงกว่า					
สนามบินสุวรรณภูมิ	ฝนเล็กน้อย	804.7	286.2	ต่ำกว่า	แหลมฉบัง	ไม่มีฝน	706.5	247.3	ต่ำกว่า					
สมุทรสงคราม	ไม่มีฝน	16.5	***	***	สัตหีบ	ฝนเล็กน้อย	977.7	219.0	ต่ำกว่า					
กาญจนบุรี	0.1	536.9	220.5	ต่ำกว่า	ระยอง	1.0	804.3	255.2	ต่ำกว่า					
นครปฐม	ไม่มีฝน	748.6	219.8	สูงกว่า	หัวหิน	-	1,478.7	242.2	ต่ำกว่า					
กรุงเทพฯ บางนา สกษ.	ไม่มีฝน	1,476.2	294.0	สูงกว่า	จันทบุรี	7.8	2,082.3	497.6	ต่ำกว่า					
กรุงเทพฯ ท่าเรือคลองเตย	-	1,521.4	328.9	สูงกว่า	พัลวัน สกษ.	-	77.1	519.9	ต่ำกว่า					
กรุงเทพฯ หนองจอก	0.5	1,375.8	334.3	สูงกว่า	ตราด	0.3	4,439.5	681.0	สูงกว่า					
สนามบินดอนเมือง	2.4	1,333.1	284.9	สูงกว่า										
ปาร์ก	ไม่มีฝน	699.4	221.9	ต่ำกว่า										
ราชบุรี	ไม่มีฝน	616.0	277.5	ต่ำกว่า										

สัญลักษณ์ \*\*\*ไม่มีข้อมูล - ยังไม่ได้รับรายงาน/ไม่มีข้อมูล/ไม่มีฝน

หมายเหตุ ได้รับรายงานเพิ่มเติมโดยการบันทึกของเจ้าหน้าที่เป็นรายวัน ณ เวลา 07:00 น.

ปริมาณฝนสูงสุดเท่ากับ 72.2 มม. ที่ อ.ริโอสาะ จ.นราธิวาส

ปริมาณน้ำรวมทั่วประเทศ 70,921 ล้าน ลบ.ม. (100%)



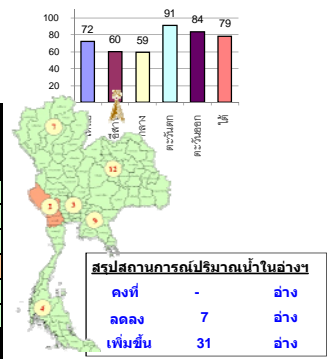
# รายงานสรุปสภาพน้ำในอ่างเก็บน้ำขนาดใหญ่และขนาดกลาง

รายงานสถานการณ์ ณ. วันที่ 26 กันยายน 2561

ปริมาณน้ำในอ่างที่ใช้การได้ในสัปดาห์นี้ + มากกว่า / - น้อยกว่า สัปดาห์ก่อน 362.63 ล้าน ลบ.ม.

สรุปสถานการณ์ปริมาณน้ำในอ่างเก็บน้ำที่ใช้ในทุกกิจกรรมทั่วประเทศ น้อยกว่าปริมาณน้ำในอ่างเก็บน้ำในสัปดาห์ก่อน เนื่องจากสัปดาห์ก่อนมีฝนตกชุก สถานการณ์โดยรวมถือว่าเกินกว่า

% ปริมาณน้ำรวมและภาวะภัยแล้ง



ปริมาณเพิ่มปริมาณน้ำรวมทั่วประเทศ ปัจจุบัน

วันที่ 26 กันยายน 2561 เท่ากับ

55,876 ล้าน ลบ.ม. หรือ เท่ากับ

79%

วันที่ 26 กันยายน 2560 เท่ากับ

51,763 ล้าน ลบ.ม. หรือ เท่ากับ

73%

ภาค	สถานการณ์ปริมาณน้ำในอ่าง				ปริมาณน้ำเปลี่ยนแปลง (ล้าน ม.³)	สถานะ
	ลดลง (แห่ง)	คงที่ (แห่ง)	เพิ่มขึ้น (แห่ง)	รวม (แห่ง)		
ภาคเหนือ	-	-	7	7	329.00	ปริมาณน้ำในอ่างเก็บน้ำเพิ่มขึ้น
ภาคตะวันออกเฉียงเหนือ	2	-	10	12	151.00	ปริมาณน้ำในอ่างเก็บน้ำเพิ่มขึ้น
ภาคกลาง	1	-	2	3	64.00	ปริมาณน้ำในอ่างเก็บน้ำเพิ่มขึ้น
ภาคตะวันออก	2	-	-	2	-248.00	ปริมาณน้ำในอ่างเก็บน้ำลดลง
ภาคตะวันออก	1	-	9	10	48.63	ปริมาณน้ำในอ่างเก็บน้ำเพิ่มขึ้น
ภาคใต้	1	-	3	4	18.00	ปริมาณน้ำในอ่างเก็บน้ำเพิ่มขึ้น
<b>รวมทั้งประเทศ</b>	<b>7</b>	<b>-</b>	<b>31</b>	<b>38</b>	<b>362.63</b>	<b>ปริมาณน้ำในอ่างเก็บน้ำเพิ่มขึ้น</b>

ภาค	อ่างเก็บน้ำ	ความจุที่ (ล้าน ม.³)	ปริมาณน้ำที่ใช้งานได้ (ล้าน ม.³)	ใช้การได้จริง (ล้าน ม.³)	ปริมาณน้ำรวม วันที่ 26 กันยายน 2560		ปัจจุบัน วันที่ 26 กันยายน 2561				สัปดาห์ก่อน วันที่ 20 กันยายน 2561				ปริมาณน้ำ + เพิ่มขึ้น - ลดลง (ล้าน ม.³)	สถานการณ์ในอ่าง	
					%	%	ปริมาณน้ำรวม		ปริมาณน้ำใช้การได้จริง		ปริมาณน้ำรวม		ปริมาณน้ำใช้การได้จริง				
							ปริมาณน้ำ (ล้าน ม.³)	%	ปริมาณน้ำ (ล้าน ม.³)	%	ปริมาณน้ำ (ล้าน ม.³)	%	ปริมาณน้ำ (ล้าน ม.³)	%			
<b>ภาคเหนือ (8)</b>																	
1	ภูมิพล (2)	13,462	3,800	9,662	8,026	60%	8,609	64%	4,809	36%	8,503	63%	4,703	35%	106.00	เพิ่มขึ้น	
2	สิริกิติ์ (2) อุดรศักดิ์	9,510	2,850	6,660	7,426	78%	8,106	85%	5,256	55%	7,949	84%	5,099	54%	157.00	เพิ่มขึ้น	
3	แม่จัน	265	12	253	184	69%	184	69%	172	65%	175	66%	163	62%	9.00	เพิ่มขึ้น	
4	แม่จาง	263	14	249	93	35%	111	42%	97	37%	109	41%	95	36%	2.00	เพิ่มขึ้น	
5	กัลมณี	106	3	103	73	69%	69	65%	66	62%	57	54%	54	51%	12.00	เพิ่มขึ้น	
6	อุบลรัตน์	170	6	164	158	93%	157	92%	151	89%	155	91%	149	88%	2.00	เพิ่มขึ้น	
7	แควน้อย	939	43	896	946	101%	647	69%	604	64%	620	66%	577	61%	27.00	เพิ่มขึ้น	
8	แม่กลอง	110	16	94	100	91%	30	27%	14	13%	29	26%	13	12%	1.00	เพิ่มขึ้น	
<b>รวมภาคเหนือ</b>		<b>34,85%</b>	<b>24,825</b>	<b>6,744</b>	<b>18,081</b>	<b>69%</b>	<b>17,913</b>	<b>72%</b>	<b>11,169</b>	<b>45%</b>	<b>17,597</b>	<b>71%</b>	<b>10,840</b>	<b>44%</b>	<b>329.00</b>	<b>เพิ่มขึ้น</b>	
<b>ภาคตะวันออกเฉียงเหนือ (12)</b>																	
9	ห้วยหลวง	136	7	129	107	79%	67	49%	60	44%	63	46%	56	41%	4.00	เพิ่มขึ้น	
10	น้ำจูน	520	45	475	567	109%	520	100%	475	91%	530	102%	485	93%	-10.00	ลดลง	
11	น้ำพุง (2)	165	8	157	168	102%	127	77%	119	72%	129	78%	121	73%	-2.00	ลดลง	
12	จุฬารัตน์ (2) ชัยภูมิ	164	37	127	128	78%	115	70%	78	48%	112	68%	75	46%	3.00	เพิ่มขึ้น	
13	อุบลรัตน์ (2) ขอนแก่น	2,431	581	1,850	1,882	77%	802	33%	221	9%	743	31%	162	7%	59.00	เพิ่มขึ้น	
14	ลำปาว	1,980	100	1,880	1,643	83%	1,377	70%	1,277	64%	1,331	67%	1,231	62%	46.00	เพิ่มขึ้น	
15	ลำตะคอง	314	22	292	113	36%	267	85%	245	78%	260	83%	238	76%	7.00	เพิ่มขึ้น	
16	ลำพระเพลิง	155	1	154	88	57%	92	59%	91	59%	83	54%	82	53%	9.00	เพิ่มขึ้น	
17	มูลขาม	141	7	134	84	60%	76	54%	69	49%	75	53%	68	48%	1.00	เพิ่มขึ้น	
18	ลำแซะ	275	7	268	155	56%	171	62%	164	60%	168	61%	161	59%	3.00	เพิ่มขึ้น	
19	ลำนางรอง	121	3	118	66	55%	41	34%	38	31%	40	33%	37	31%	1.00	เพิ่มขึ้น	
20	สิรินธร (2)	1,966	831	1,135	1,464	74%	1,374	70%	543	28%	1,344	68%	513	26%	30.00	เพิ่มขึ้น	
<b>รวมภาคตะวันออกเฉียงเหนือ</b>		<b>11.80%</b>	<b>8,369</b>	<b>1,649</b>	<b>6,720</b>	<b>77%</b>	<b>5,029</b>	<b>60%</b>	<b>3,380</b>	<b>40%</b>	<b>4,879</b>	<b>58%</b>	<b>3,229</b>	<b>39%</b>	<b>151.00</b>	<b>เพิ่มขึ้น</b>	
<b>ภาคกลาง (3)</b>																	
21	ป่าสักชลสิทธิ์	960	3	957	481	50%	640	67%	637	66%	574	60%	571	59%	66.00	เพิ่มขึ้น	
22	ห้วยเสลา	160	17	143	102	64%	43	27%	26	16%	42	26%	25	16%	1.00	เพิ่มขึ้น	
23	กระเสียว	240	40	200	156	65%	123	51%	83	35%	126	53%	86	36%	-3.00	ลดลง	
<b>รวมภาคกลาง</b>		<b>1.92%</b>	<b>1,360</b>	<b>60</b>	<b>1,300</b>	<b>54%</b>	<b>806</b>	<b>59%</b>	<b>746</b>	<b>55%</b>	<b>742</b>	<b>55%</b>	<b>682</b>	<b>50%</b>	<b>64.00</b>	<b>เพิ่มขึ้น</b>	
<b>ภาคตะวันออก (2)</b>																	
24	ศรีนครินทร์ (2) กาญจนบุรี	17,745	10,265	7,480	14,167	80%	16,243	92%	5,978	34%	16,306	92%	6,041	34%	-63.00	ลดลง	
25	วีรชาสงคราม (2) กาญจนบุรี	8,860	3,012	5,848	6,524	74%	8,021	91%	5,009	57%	8,206	93%	5,194	59%	-185.00	ลดลง	
<b>รวมภาคตะวันออก</b>		<b>37.51%</b>	<b>26,605</b>	<b>13,277</b>	<b>13,328</b>	<b>78%</b>	<b>24,264</b>	<b>91%</b>	<b>10,987</b>	<b>41%</b>	<b>24,512</b>	<b>92%</b>	<b>11,235</b>	<b>42%</b>	<b>-248.00</b>	<b>ลดลง</b>	
<b>ภาคตะวันออก (6+4)</b>																	
26	ขุนด่าน	224	5.00	219	155	69%	203	91%	198	88%	199	89%	194	87%	4.00	เพิ่มขึ้น	
27	คลองสิม	420	30.00	390	195	46%	357	85%	327	78%	340	81%	310	74%	17.00	เพิ่มขึ้น	
28	บางพระ (3)	117	12.00	105	102	87%	75	64%	63	54%	70	60%	58	50%	5.00	เพิ่มขึ้น	
29	หนองปลาไหล (3)	164	13.75	150	139	85%	127	78%	113	69%	118	72%	104	64%	9.00	เพิ่มขึ้น	
30	ประแสร์ (3)	295	20.00	275	236	80%	261	88%	241	82%	245	83%	225	76%	16.00	เพิ่มขึ้น	
31	มาบประชัน (3)	17	0.72	16	9	54%	13	76%	12	72%	12	71%	11.05	67%	0.89	เพิ่มขึ้น	
32	หนองค้อ (3)	21	1.00	20	22	100%	15	69%	14	64%	13	63%	12.48	58%	1.23	เพิ่มขึ้น	
33	คลองทราย (3)	79	3.00	76	69	87%	59	74%	56	70%	54	68%	51.28	65%	4.37	เพิ่มขึ้น	
34	คลองใหญ่ (3)	45	3.00	42	35	76%	34	74%	31	68%	33	72%	29.60	65%	1.15	เพิ่มขึ้น	
35	นฤมิตรินทรจตุร	295	19.00	276	161	55%	266	90%	247	84%	276	94%	257.00	87%	-10.00	ลดลง	
<b>รวมภาคตะวันออก</b>		<b>2.37%</b>	<b>1,678</b>	<b>107</b>	<b>1,570</b>	<b>67%</b>	<b>1,409</b>	<b>84%</b>	<b>1,301</b>	<b>78%</b>	<b>1,360</b>	<b>81%</b>	<b>1,253</b>	<b>75%</b>	<b>48.63</b>	<b>เพิ่มขึ้น</b>	
<b>ภาคใต้ (4)</b>																	
36	แก่งกระจาน	710	65	645	330	46%	676	95%	611	86%	690	97%	625	88%	-14.00	ลดลง	
37	ปราณบุรี	391	18	373	206	53%	280	72%	262	67%	263	67%	245	63%	17.00	เพิ่มขึ้น	
38	รัชชประภา (2)	5,639	1,352	4,287	4,298	76%	4,825	86%	3,473	62%	4,811	85%	3,459	61%	14.00	เพิ่มขึ้น	
39	บางลา	1,454	276	1,178	905	62%	675	46%	399	27%	674	46%	398	27%	1.00	เพิ่มขึ้น	
<b>รวมภาคใต้</b>		<b>11.55%</b>	<b>8,194</b>	<b>1,711</b>	<b>6,483</b>	<b>70%</b>	<b>6,456</b>	<b>79%</b>	<b>4,745</b>	<b>58%</b>	<b>6,438</b>	<b>79%</b>	<b>4,727</b>	<b>58%</b>	<b>18.00</b>	<b>เพิ่มขึ้น</b>	
<b>รวมทั้งประเทศ</b>		<b>100% (38)</b>	<b>71,031</b>	<b>23,548</b>	<b>47,482</b>	<b>51,763</b>	<b>73%</b>	<b>55,876</b>	<b>79%</b>	<b>32,328</b>	<b>46%</b>	<b>55,527</b>	<b>78%</b>	<b>31,966</b>	<b>45%</b>	<b>362.63</b>	<b>เพิ่มขึ้น</b>

หมายเหตุ :

- อ่างเก็บน้ำขนาดใหญ่ หมายถึง อ่างเก็บน้ำที่มีความจุตั้งแต่ 100 ล้าน ลบ.ม. ขึ้นไป
- เป็นอ่างเก็บน้ำอยู่ในความรับผิดชอบของกรมชลประทาน (10) นอกนั้นอยู่ในความรับผิดชอบของกรมชลประทาน (28)
- เป็นอ่างเก็บน้ำขนาดกลางที่มีความสำคัญต่อการอุตสาหกรรมและการประมง ของลุ่มน้ำชายฝั่งทะเลตะวันออก
- ที่มา : กรมชลประทาน และการไฟฟ้าฝ่ายผลิตแห่งประเทศไทย
- จังหวัดที่มีอ่างเก็บน้ำขนาดใหญ่มีจำนวน 26 จังหวัด ไม่มี 50 จังหวัด

รทท. หมายถึง ระดับเก็บกักของอ่าง

ที่มาข้อมูล : ตารางสรุปสภาพน้ำในอ่างเก็บน้ำขนาดใหญ่ทั่วประเทศ และตารางสรุปสภาพน้ำในอ่างเก็บน้ำภาคตะวันออก กรมชลประทาน



ศูนย์เนชา



ศูนย์ป้องกันวิกฤติน้ำ กรมทรัพยากรน้ำ

ลำดับของเขื่อนตามความจุ

- ศรีนครินทร์
- ภูมิพล
- สิริกิติ์
- วีรชาสงคราม
- รัชชประภา
- อุบลรัตน์
- สิรินธร
- บางพระ
- ลำปาว
- ป่าสัก

ลำดับของเขื่อนตามปริมาณน้ำใช้การได้

- ภูมิพล
- ศรีนครินทร์
- สิริกิติ์
- วีรชาสงคราม
- รัชชประภา
- ลำปาว
- อุบลรัตน์
- บางพระ
- สิรินธร
- ป่าสัก

## ‘เหนือ-อีสาน-กลาง’ฝนลดน้อยลง กทม.ฟ้าคะนอง๔๐%

กรมอุตุนิยมวิทยา พยากรณ์อากาศ ๒๔ ชั่วโมงข้างหน้า บริเวณภาคเหนือ ภาคตะวันออกเฉียงเหนือ และภาคกลาง มีปริมาณฝนน้อยลง ส่วนภาคตะวันออก และภาคใต้ ยังคงมีฝนฟ้าคะนองเกิดขึ้นได้ในระยะนี้ประมาณร้อยละ ๔๐ ของพื้นที่ ขอให้ประชาชนบริเวณภาคใต้ และภาคตะวันออกเฉียงเหนือระวังอันตรายจากฝนที่ตกสะสมไว้ด้วย อนึ่ง พายุไต้ฝุ่น “จ่ามี” (TRAMI) บริเวณมหาสมุทรแปซิฟิก มีแนวโน้มจะเคลื่อนเข้าใกล้เกาะใต้หวันในช่วงวันที่ ๒๘-๒๙ กันยายน ๒๕๖๑ หลังจากนั้นจะเปลี่ยนทิศทางเคลื่อนเข้าประเทศญี่ปุ่นในวันที่ ๓๐ กันยายน ๒๕๖๑ ขอให้ผู้ที่จะเดินทางไปบริเวณดังกล่าวตรวจสอบสภาพอากาศก่อนเดินทางด้วย โดยพายุนี้ไม่มีผลกระทบต่อประเทศไทย

### พยากรณ์อากาศสำหรับประเทศไทยตั้งแต่เวลา ๐๖:๐๐ วันนี้ ถึง ๐๖:๐๐ วันพรุ่งนี้.

ภาคเหนือ มีเมฆบางส่วน กับมีฝนฟ้าคะนอง ร้อยละ ๒๐ ของพื้นที่ ส่วนมากบริเวณจังหวัดแม่ฮ่องสอน เชียงใหม่ เชียงราย ตาก กำแพงเพชร และสุโขทัย อุณหภูมิต่ำสุด ๒๓-๒๕ องศาเซลเซียส อุณหภูมิสูงสุด ๓๔-๓๕ องศาเซลเซียส ลมตะวันตกเฉียงใต้ ความเร็ว ๑๐-๓๐ กม./ชม.

ภาคตะวันออกเฉียงเหนือ มีเมฆบางส่วน กับมีฝนฟ้าคะนอง ร้อยละ ๒๐ ของพื้นที่ ส่วนมากบริเวณจังหวัดหนองคาย อุดรธานี บึงกาฬ สกลนคร และนครพนม อุณหภูมิต่ำสุด ๒๓-๒๕ องศาเซลเซียส อุณหภูมิสูงสุด ๓๓-๓๕ องศาเซลเซียส ลมตะวันตก ความเร็ว ๑๐-๓๐ กม./ชม.

ภาคกลาง มีเมฆบางส่วน กับมีฝนฟ้าคะนอง ร้อยละ ๓๐ ของพื้นที่ ส่วนมากบริเวณจังหวัดกาญจนบุรี อุทัยธานี สุพรรณบุรี อ่างทอง และลพบุรี อุณหภูมิต่ำสุด ๒๓-๒๕ องศาเซลเซียส อุณหภูมิสูงสุด ๓๔-๓๕ องศาเซลเซียส ลมตะวันตกเฉียงใต้ ความเร็ว ๑๕-๓๐ กม./ชม.

ภาคตะวันออก มีฝนฟ้าคะนอง ร้อยละ ๔๐ ของพื้นที่ ส่วนมากบริเวณจังหวัดชลบุรี ระยอง จันทบุรี และตราด อุณหภูมิต่ำสุด ๒๓-๒๖ องศาเซลเซียส อุณหภูมิสูงสุด ๓๒-๓๕ องศาเซลเซียส ลมตะวันตกเฉียงใต้ ความเร็ว ๑๕-๓๐ กม./ชม. ทะเลมีคลื่นสูงประมาณ ๑ เมตร

ภาคใต้ (ฝั่งตะวันออก) มีฝนฟ้าคะนอง ร้อยละ ๔๐ ของพื้นที่ ส่วนมากบริเวณจังหวัดชุมพร สุราษฎร์ธานี นครศรีธรรมราช พัทลุง สงขลา และยะลา อุณหภูมิต่ำสุด ๒๓-๒๕ องศาเซลเซียส อุณหภูมิสูงสุด ๓๑-๓๔ องศาเซลเซียส ลมตะวันตกเฉียงใต้ ความเร็ว ๑๕-๓๐ กม./ชม. ทะเลมีคลื่นสูงประมาณ ๑ เมตร

ภาคใต้ (ฝั่งตะวันตก) มีฝนฟ้าคะนอง ร้อยละ ๔๐ ของพื้นที่ ส่วนมากบริเวณจังหวัดระนอง พังงา ภูเก็ต กระบี่ ตรัง และสตูล อุณหภูมิต่ำสุด ๒๓-๒๔ องศาเซลเซียส อุณหภูมิสูงสุด ๓๐-๓๓ องศาเซลเซียส ลมตะวันตกเฉียงใต้ ความเร็ว ๑๕-๓๐ กม./ชม. ทะเลมีคลื่นสูงประมาณ ๑ เมตร

กรุงเทพมหานครและปริมณฑล มีฝนฟ้าคะนอง ร้อยละ ๔๐ ของพื้นที่ อุณหภูมิต่ำสุด ๒๕-๒๖ องศาเซลเซียส อุณหภูมิสูงสุด ๓๒-๓๕ องศาเซลเซียส ลมตะวันตกเฉียงใต้ ความเร็ว ๑๕-๓๐ กม./ชม.

### ขานาโคราชคร่ำฝนทิ้งช่วงข้าวยืนต้นตาย

ขานาโคราชคร่ำ ฝนทิ้งช่วงมานานติดต่อกันหลายเดือน ข้าวยืนต้นตายฝากความหวังไว้กับแหล่งน้ำสุดท้ายที่ขุดไว้ในที่นาตัวเอง

จากสถานการณ์ฝนทิ้งช่วงในเขตพื้นที่จังหวัดนครราชสีมา ซึ่งเกษตรกรได้ประสบกับปัญหานี้มานานตลอดระยะเวลาติดต่อกันหลายเดือนที่ผ่านมา ถึงแม้จะมีฝนตกลงมาบ้างก็ไม่เพียงพอต่อการทำการเกษตร โดยเฉพาะในพื้นที่อำเภอบัวใหญ่ อำเภอประทาย อำเภอโนนแดง อำเภอสีดา อำเภอบัวลาย อำเภอเมืองคง อำเภอบ้านเหลื่อมและอำเภอแก้งสนามนาง ซึ่งมีความไม่พร้อมของระบบชลประทานอยู่ก่อนแล้ว ส่งผลให้ต้นข้าวนาปีที่เกษตรกรได้ปลูกไว้ยืนต้นตายเป็นจำนวนมาก

จากการลงพื้นที่สอบถามนายช่างเงิน เกษตรกรขานา บ้านหนองแจ้งน้อย ตำบลเสมาใหญ่ อำเภอบัวใหญ่ จังหวัดนครราชสีมา เปิดเผยว่าในพื้นที่ได้เกิดปัญหาฝนทิ้งช่วงมานานติดต่อกันหลายเดือน พอมีฝนตกก็มีปริมาณที่ไม่เพียงพอต่อการทำการเกษตร จนกระทั่งล่วงเลยมาจนถึงปลายฤดูฝนจึงได้ตัดสินใจสูบน้ำจากบ่อที่ได้ขุดไว้ในที่นาของตัวเอง มาหล่อเลี้ยงต้นข้าวซึ่งเป็นแหล่งน้ำแห่งสุดท้ายที่จะสามารถใช้ทำการเกษตรได้ แต่ปริมาณน้ำที่ได้ยังคงไม่เพียงพอสำหรับที่นาจำนวน ๙ ไร่ของตนเอง ซึ่งในปีการผลิตนี้อาจจะได้เพียงแค่เมล็ดพันธุ์ข้าวเพื่อไว้ปลูกในปีถัดไปหรืออย่างดีที่สุดก็อาจจะแค่ได้ทุนคืนมาเท่านั้น ถือว่าปัญหาฝนทิ้งช่วงในปีนี้อันตรายรุนแรงและต่อเนื่องยาวนาน



ทั้งนี้ นายช่างเงิน ยังฝากไปยังเพื่อนเกษตรกรให้แบ่งพื้นที่นาสักเล็กน้อยเพื่อขุดแหล่งกักเก็บน้ำ ไว้ใช้ในยามเกิดภัยแล้ง หรือมีเหตุจำเป็นจะต้องใช้น้ำ และนอกจากนี้บ่อน้ำที่ขุดไว้ยังสามารถนำปลามาปล่อยเลี้ยงเพื่อขายเป็นรายได้เสริมอีกทางหนึ่งด้วย (ไอ เอ็น เอ็น)

### เหลือนครนายกที่เดียน้ำท่วม-ปภ.เร่งช่วย

ปภ.พบนครนายกฯ จังหวัดเดียว น้ำยังท่วม เร่งให้ความช่วยเหลือเพื่อคลี่คลายสถานการณ์ให้กลับสู่ภาวะปกติโดยเร็ว พร้อมสำรวจความเสียหายพื้นที่น้ำลด

นายชยพล ธิติศักดิ์ อธิบดีกรมป้องกันและบรรเทาสาธารณภัย (ปภ.) เปิดเผยว่า จากอิทธิพลมรสุมตะวันตกเฉียงใต้ ตั้งแต่วันที่ ๑๗ ส.ค.-๒๖ ก.ย. ทำให้เกิดน้ำท่วมฉับพลัน น้ำป่าไหลหลาก น้ำล้นตลิ่ง และดินถล่มในพื้นที่ ๒๓ จังหวัด ประชาชนได้รับผลกระทบ ๒๓๑,๐๕๒ คน มีผู้เสียชีวิต ๕ ราย ปัจจุบันสถานการณ์คลี่คลายแล้ว ๒๒ จังหวัด ได้แก่ ลำปาง,พะเยา, เชียงใหม่ , แม่ฮ่องสอน, เพชรบูรณ์, เชียงราย, พิจิตร, ชัยภูมิ, สระบุรี, ลพบุรี, หนองคาย, อุบลราชธานี, กาฬสินธุ์, บึงกาฬ, นครพนม, ตราด , สกลนคร, เพชรบุรี,น่าน, สตูล, ฉะเชิงเทรา, และปราจีนบุรี ยังคงมีสถานการณ์อุทกภัยในจังหวัดนครนายก ๓ อำเภอ ได้แก่ อำเภอเมืองนครนายก อำเภอองครักษ์ และอำเภอปากพลี รวม ๑๙ ตำบล ๑๔๐ หมู่บ้าน ประชาชนได้รับผลกระทบ ๘,๕๘๘ครัวเรือน ๒๕,๔๖๒ คน พื้นที่การเกษตรคาดว่าจะเสียหาย ๑,๐๔๐ ไร่ ปัจจุบันระดับน้ำมีแนวโน้มลดลง

ทั้งนี้ ปภ.ได้ร่วมกับจังหวัด ทหาร และหน่วยงานที่เกี่ยวข้องเร่งระบายน้ำออกจากพื้นที่อย่างต่อเนื่อง เพื่อคลี่คลายสถานการณ์ให้กลับสู่ภาวะปกติโดยเร็ว รวมถึงแจกจ่ายถุงยังชีพและเครื่องอุปโภคบริโภคแก่ผู้ประสบภัย เพื่อบรรเทาความเดือดร้อนในเบื้องต้น พร้อมกำชับจังหวัดที่สถานการณ์คลี่คลายแล้วให้เร่งสำรวจและจัดทำบัญชีความเสียหาย เพื่อให้การช่วยเหลือผู้ประสบภัยตามระเบียบกระทรวงการคลังฯ ต่อไป (ไอ เอ็น เอ็น)

