



# รายงานการเฝ้าระวังติดตามสถานการณ์น้ำ ๒๔ ชั่วโมง

ศูนย์ป้องกันวิกฤติน้ำ กรมทรัพยากรน้ำ กระทรวงทรัพยากรธรรมชาติและสิ่งแวดล้อม  
โทรศัพท์ ๐ ๒๒๔๘ ๖๖๓๑ โทรสาร ๐ ๒๒๔๘ ๖๖๒๙ <http://www.dwr.go.th>

รายงานฉบับที่ ๕๓๗/๒๕๖๑

เวลา ๐๘.๐๐ น.

วันที่ ๒๗ กันยายน ๒๕๖๑

เรื่อง รายงานการเฝ้าระวังติดตามสถานการณ์น้ำ ๒๔ ชั่วโมง

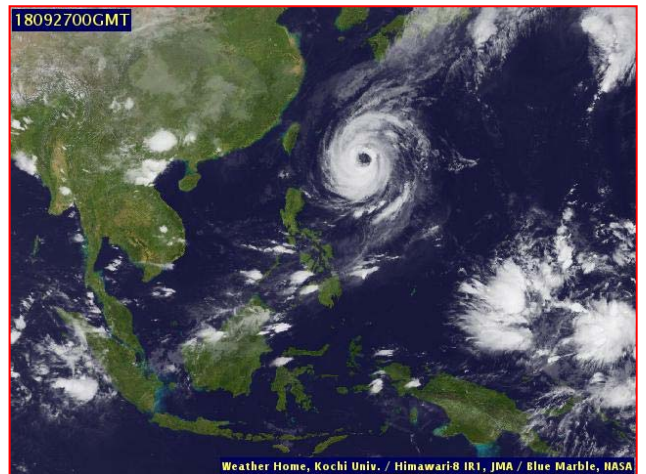
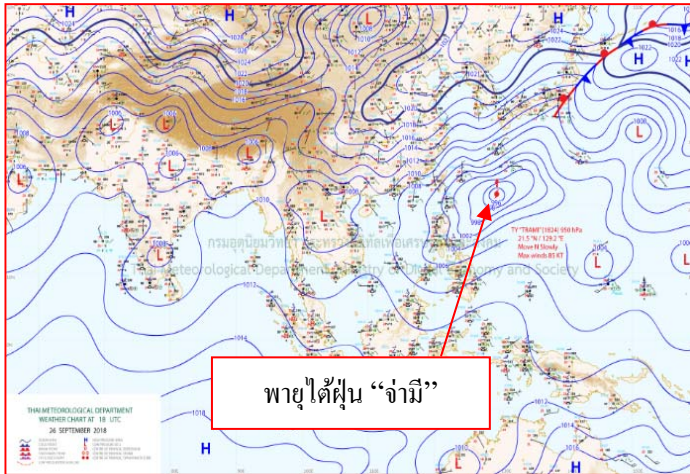
เรียนรมว.ทส. เลขาธิการ รมว.ทส.ปท.ทส. รอง ปท.ทส. อทน. รอง อทน. และหน่วยงานที่เกี่ยวข้อง

กรมทรัพยากรน้ำขอรายงานการเฝ้าระวังและติดตามสถานการณ์น้ำ ประจำวันที่ ๒๗ กันยายน ๒๕๖๑ ดังนี้

## ๑. สถานะอากาศ เวลา ๐๖.๐๐น. (ที่มา: กรมอุตุนิยมวิทยา)

พยากรณ์อากาศ ๒๔ ชั่วโมงข้างหน้า ประเทศไทยตอนบนมีปริมาณฝนน้อย ส่วนภาคใต้ ยังคงมีฝนฟ้าคะนองเกิดขึ้นได้ ในระยะนี้ ประมาณร้อยละ ๔๐ ของพื้นที่ ขอให้ประชาชนบริเวณภาคใต้ ระวังอันตรายจากฝนที่ตกสะสมไว้ด้วย

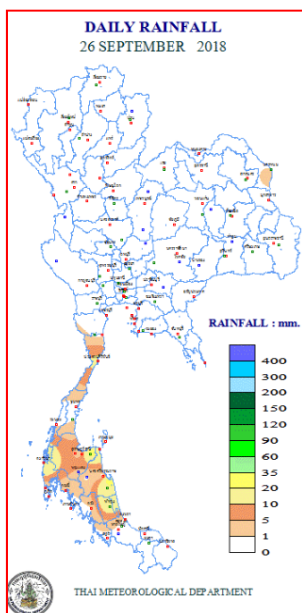
อนึ่ง พายุไต้ฝุ่น “จามี” (TRAMI) บริเวณมหาสมุทรแปซิฟิก มีแนวโน้มเคลื่อนเข้าใกล้เกาะใต้หวันในช่วงวันที่ ๒๘-๒๙ กันยายน ๒๕๖๑ หลังจากนั้นจะเปลี่ยนทิศทางเคลื่อนเข้าประเทศญี่ปุ่นในวันที่ ๓๐ กันยายน ๒๕๖๑ ขอให้ผู้ที่เดินทางไป บริเวณดังกล่าวตรวจสอบสภาพอากาศก่อนเดินทางด้วย โดยพายุนี้ไม่มีผลกระทบต่อประเทศไทย



แผนที่อากาศ วันที่ ๒๗ ก.ย. ๒๕๖๑ เวลา ๐๑.๐๐ น.

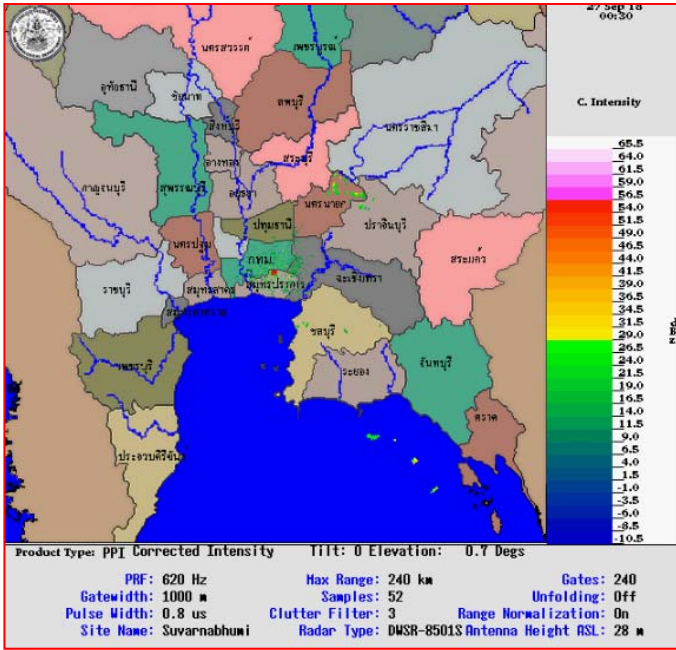
ภาพถ่ายดาวเทียม วันที่ ๒๗ ก.ย.๒๕๖๑ เวลา ๐๗.๐๐น.

## ๒. ปริมาณฝนสะสม ณ เวลา ๐๗.๐๐น.(เมื่อวาน) - ๐๗.๐๐ น.(วันนี้) (ที่มา: กรมอุตุนิยมวิทยา)

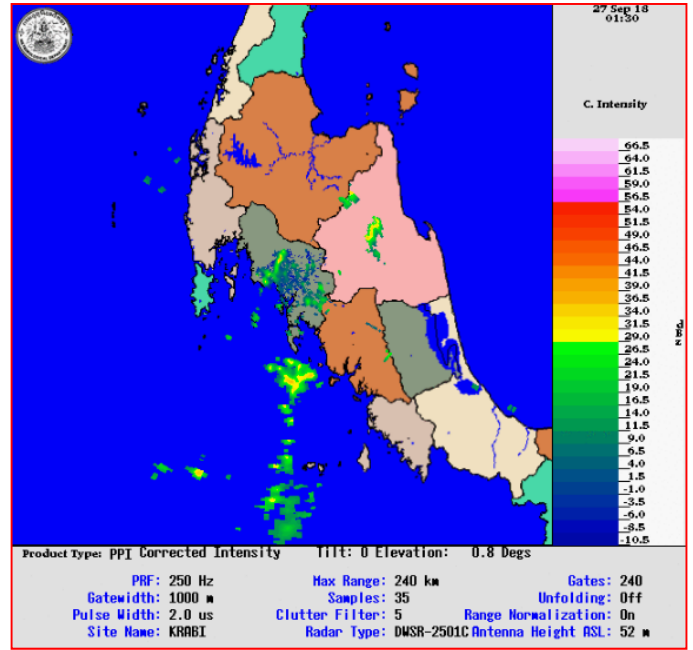


จุดตรวจวัด	ปริมาณฝน (มม.)
จ.สุราษฎร์ธานี (สภข.)	๒๖.๑
จ.นครศรีธรรมราช (สภข.)	๒๒.๑
จ.พังงา (ตะกั่วป่า)	๒๒.๑
จ.พัทลุง (สภข.)	๑๗.๖
จ.นครพนม	๒.๘
จ.กระบี่	๑.๘
จ.นครราชสีมา	๑.๐

๓.เรดาร์ตรวจอากาศ ณ วันที่ ๒๗ กันยายน ๒๕๖๑ (ที่มา: กรมอุตุนิยมวิทยา)



สถานีสุวรรณภูมิ เวลา ๐๗.๓๐ น.



สถานีกระบี่เวลา ๐๘.๓๐ น.

จากเรดาร์ตรวจอากาศจะพบว่ามียกุ่มเมฆฝนกระจายทั่วทุกภาคของประเทศไทย

๔.สถานการณ์น้ำในอ่างเก็บน้ำขนาดใหญ่ ณ วันที่ ๒๖ กันยายน ๒๕๖๑(ที่มา: กรมชลประทาน)

สภาพน้ำในอ่างเก็บน้ำขนาดใหญ่ปริมาณน้ำในอ่างฯ ๕๕,๗๖๐ ล้าน ลบ.ม. คิดเป็นร้อยละ ๗๙ (ปริมาณน้ำใช้การได้ ๓๒,๒๑๕ ล้าน ลบ.ม. คิดเป็นร้อยละ ๖๘) ปริมาณน้ำในอ่างฯ เทียบกับปี ๒๕๖๐ (๕๑,๖๒๘ ล้าน ลบ.ม. คิดเป็นร้อยละ ๗๓) มากกว่าปี ๒๕๖๐ จำนวน ๔,๑๓๑ ล้าน ลบ.ม. ปริมาณน้ำไหลลงอ่างฯ จำนวน ๑๗๗.๔๕ ล้าน ลบ.ม. ปริมาณน้ำระบาย จำนวน ๑๓๗.๓๔ ล้าน ลบ.ม. สามารถรับน้ำได้อีก ๑๕,๑๖๙ ล้าน ลบ.ม.

อ่างเก็บน้ำ	ปริมาณน้ำในอ่าง		ปริมาณน้ำใช้การได้		ปริมาณน้ำไหลลงอ่าง		ปริมาณน้ำระบาย		ปริมาณน้ำรับได้อีก (ล้าน ม.³) (ความจุที่ รนส.- ปริมาณน้ำปัจจุบัน)
	ปริมาณ (ล้าน ม.³)	% น้ำเก็บกัก	ปริมาณ (ล้าน ม.³)	% น้ำใช้การ	วันนี้ (ล้าน ม.³)	เมื่อวาน (ล้าน ม.³)	วันนี้ (ล้าน ม.³)	เมื่อวาน (ล้าน ม.³)	
๑.ภูมิพล	๘,๖๐๙	๖๔	๔,๘๐๙	๕๐	๙.๐๐	๒๐.๘๖	๖.๐๐	๖.๐๐	๔,๘๕๓
๒.สิริกิติ์	๘,๑๐๖	๘๕	๕,๒๕๖	๗๙	๒๒.๑๖	๒๗.๐๒	๗.๐๐	๗.๑๐	๒,๔๐๒
๓.จุฬารัตน์	๑๑๕	๗๐	๗๘	๖๑	๐.๗๙	๐.๖๙	๑.๒๘	๐.๐๐	๖๖
๔.อุบลรัตน์	๘๐๒	๓๓	๒๒๑	๑๒	๕.๓๖	๑๐.๙๖	๐.๕๖	๐.๕๐	๓,๘๓๘
๕.ลำปาว	๑,๓๗๗	๗๐	๑,๒๗๗	๔๘	๒.๔๖	๗.๑๔	๔.๗๖	๔.๘๔	๑,๐๗๓
๖.สิรินธร	๑,๓๗๔	๗๐	๕๔๓	๖๗	๖.๘๔	๑๐.๙๑	๑.๕๑	๓.๒๗	๕๙๒
๗.ป่าสักชลสิทธิ์	๖๔๐	๖๗	๖๓๗	๖๗	๑๘.๙๓	๒๑.๑๒	๓.๐๖	๔.๓๘	๓๒๐
๘.ศรีนครินทร์	๑๖,๒๔๓	๙๒	๕,๙๗๘	๘๐	๒๖.๓๓	๑๗.๒๗	๒๗.๕๗	๒๗.๕๔	๒,๕๒๗
๙.วชิราลงกรณ์	๘,๐๒๑	๙๑	๕,๐๐๙	๘๖	๑๖.๙๒	๑๓.๑๘	๔๑.๗๕	๔๑.๗๕	๒,๘๗๙
๑๐.ขุนด่านปราการชล	๒๐๓	๙๐	๑๙๘	๙๐	๒.๑๒	๒.๐๑	๐.๐๕	๑.๔๘	๒๒
๑๑.รัชชประภา	๔,๘๒๕	๘๖	๓,๔๗๓	๘๑	๑๔.๒๔	๑๒.๔๙	๑๕.๔๙	๑๕.๓๙	๑,๓๑๙
๑๒.บางบาล	๖๗๕	๔๖	๓๙๙	๓๔	๔.๖๘	๓.๙๗	๓.๕๔	๓.๕๒	๙๑๕

**๕.สถานการณ์น้ำในประเทศ ณ วันที่ ๒๔ - ๒๗ กันยายน ๒๕๖๑**(ที่มา: กรมชลประทาน)

สถานี	แม่น้ำ	อำเภอ	จังหวัด	ระดับตลิ่ง (ม.รทก.)	ระดับน้ำ (ม.รทก.)				แนวโน้ม	เปรียบเทียบระดับตลิ่ง
					จันทร์	อังคาร	พุธ	พฤหัสบดี		
					๒๔ ก.ย.	๒๕ ก.ย.	๒๖ ก.ย.	๒๗ ก.ย.		
P.๑	ปิง	เมือง	เชียงใหม่	๓.๗๐	๑.๔๘	๑.๔๑	๑.๔๗	๑.๔๒	ลดลง	-๒.๒๘
W.๑C	วัง	เมือง	ลำปาง	๕.๒๐	-๐.๓๖	-๐.๓๗	-๐.๔๗	-๐.๕๒	ลดลง	-๕.๗๒
Y.๑๖	ยม	บางระกำ	พิษณุโลก	๗.๓๐	๖.๖๐	๕.๙๔	๕.๘๖	๕.๙๕	เพิ่มขึ้น	-๑.๓๓
N.๗A	น่าน	เมือง	พิจิตร	๙.๘๗	๓.๓๑	๓.๖๘	๓.๐๘	๒.๓๐	ลดลง	-๘.๘๘
C.๒	เจ้าพระยา	เมือง	นครสวรรค์	๒๖.๒๐	๑๙.๙๘	๑๙.๗๕	๑๙.๖๓	๑๙.๔๑	ลดลง	-๖.๗๙
C.๑๓	เจ้าพระยา	สรรพยา	ชัยนาท	๑๖.๓๔	๙.๐๓	๘.๔๑	๘.๑๗	๗.๗๒	ลดลง	-๘.๖๒
M.๖A	มูล	สตึก	บุรีรัมย์	๖.๐๐	๐.๔๔	๐.๔๓	๑.๒๘	๑.๓๕	เพิ่มขึ้น	-๔.๖๕
M.๗	มูล	เมือง	อุบลราชธานี	๗.๐๐	๕.๐๕	๕.๑๐	๕.๑๑	๕.๐๔	ลดลง	-๑.๙๖
M.๑๙๑	ลำตะคอง	เมือง	นครราชสีมา	๓.๐๐	๑.๐๘	๑.๐๕	๑.๑๕	๑.๑๐	ลดลง	-๑.๙
M.๖๙	ลำเซบก	โครงการพิชผล	อุบลราชธานี	๗.๓๐	๖.๐๕	๕.๘๗	๔.๔๘	๕.๒๐	ลดลง	-๒.๑
X.๖๔	คลองท่าแซะ	ท่าแซะ	ชุมพร	๑๗.๑๓	๘.๗๑	๘.๖๘	๙.๒๐	๑๐.๑๔	เพิ่มขึ้น	-๖.๙๙
X.๑๔๙	คลองกลาย	นบพิตำ	นครศรีธรรมราช	๓๓.๙๖	๒๙.๐๑	๒๙.๐๐	๒๙.๑๓	๒๙.๐๓	ลดลง	-๔.๙๓
X.๒๗๔	แม่น้ำโก-ลก	แว้ง	นราธิวาส	๒๔.๑๘	๑๘.๖๘	๑๘.๕๘	๑๘.๖๓	๑๙.๑๓	เพิ่มขึ้น	-๕.๐๕
X.๓๗A	แม่น้ำตาปี	พระแสง	สุราษฎร์ธานี	๑๐.๗๖	๙.๐๔	๘.๗๗	๘.๔๘	๘.๓๓	ลดลง	-๒.๔๓

\*\*\* ยังไม่ได้รับรายงาน

**สถานการณ์น้ำในพื้นที่ลุ่มน้ำโขง ณ วันที่ ๒๖ กันยายน ๒๕๖๑**(ที่มา: Mekong River Commission (MRC))

สถานี	ปริมาณฝน ๒๔ ชม. (มม)	ระดับอ้างอิง (ม.รทก.)	ระดับตลิ่ง (ม.)	ระดับน้ำ (ม.) ๒๖ ก.ย.	เปรียบเทียบระดับตลิ่ง	ระดับน้ำคาดการณ์ (ม.)			แนวโน้ม
						๒๗ ก.ย.	๒๘ ก.ย.	๒๙ ก.ย.	
อ.เชียงแสน จ.เชียงราย	๐.๐	๓๕๗.๑๑๐	๑๒.๘๐	๔.๘๐	-๘.๐๐	๔.๖๐	๔.๗๓	๔.๖๗	ลดลง
อ.เชียงคาน จ.เลย	๐.๐	๑๙๔.๑๑๘	๑๖.๐๐	๑๐.๑๖	-๕.๘๔	๙.๔๓	๙.๓๐	๙.๑๐	ลดลง
อ.เมือง จ.หนองคาย	๐.๐	๑๕๓.๖๔๘	๑๒.๒๐	๘.๔๕	-๓.๗๕	๗.๗๕	๗.๐๐	๖.๘๐	ลดลง
อ.เมือง จ.นครพนม	๐.๐	๑๓๐.๙๖๑	๑๒.๐๐	๘.๓๙	-๓.๖๑	๘.๒๕	๘.๔๕	๘.๐๕	ลดลง
อ.เมือง จ.มุกดาหาร	๐.๐	๑๒๔.๒๑๙	๑๒.๕๐	๘.๑๖	-๔.๓๔	๗.๘๓	๗.๖๕	๗.๗๕	ลดลง
อ.โขงเจียม จ.อุบลราชธานี	๐.๐	๘๙.๐๓๐	๑๔.๕๐	๙.๗๘	-๔.๗๒	๙.๔๕	๙.๒๐	๙.๐๕	ลดลง

**๖.สถานการณ์เตือนภัย Early Warning ณ วันที่ ๒๗ กันยายน ๒๕๖๑**(ที่มา: สำนักวิจัย พัฒนาและอุทกวิทยา กรมทรัพยากรน้ำ) [เวลา ๑๕.๐๐ น.(เมื่อวาน) - ๐๘.๐๐ น. (วันนี้)]

การแจ้งเตือน	สถานี	การแจ้งเตือน
เตือนสีแดง (อพยพ)	-	-
เตือนสีเหลือง (เตือนภัย)	-	-
เตือนสีเขียว (เฝ้าระวัง)	-	-

**๗.สถานการณ์ธรณีพิบัติภัย ณ วันที่ ๒๖ กันยายน ๒๕๖๑** (ที่มา : กรมทรัพยากรธรณี)

เนื่องจากในพื้นที่เสี่ยงภัยดินถล่ม มีปริมาณน้ำฝนไม่ถึงเกณฑ์การเฝ้าระวัง ประกอบกับบางพื้นที่ไม่มีฝนตก จึงไม่มีพื้นที่ติดตามสถานการณ์พิบัติภัยดินถล่มและน้ำป่าไหลหลาก

## ๘.เหตุการณ์วิกฤตน้ำปัจจุบัน ณ วันที่ ๒๗ กันยายน ๒๕๖๑ [เวลา ๑๕.๐๐ น.(เมื่อวาน) - ๐๘.๐๐ น. (วันนี้)]

ไม่มีสถานการณ์

## ๙.สถานการณ์อุทกภัย ณ วันที่ ๒๗ กันยายน ๒๕๖๑ (ที่มา :กรมป้องกันและบรรเทาสาธารณภัย)

สถานการณ์อุทกภัยจากมรสุมตะวันตกเฉียงใต้ ตั้งแต่วันที่ ๑๗ ส.ค.- ๒๗ ก.ย. ๖๑ ทำให้เกิดน้ำท่วมฉับพลัน น้ำป่าไหลหลาก น้ำล้นตลิ่งและดินถล่ม ในพื้นที่ ๒๓ จังหวัด (น่าน เชียงราย ลำปาง พะเยา เชียงใหม่ แม่ฮ่องสอน หนองคาย นครพนม บึงกาฬ เพชรบุรี สกลนคร นครนายก ชัยภูมิ เพชรบูรณ์ พิจิตร กาฬสินธุ์ อุบลราชธานี ปราจีนบุรี สระบุรี ลพบุรี ฉะเชิงเทรา สตูล และตราด) ๑๒๐ อำเภอ ๕๓๐ ตำบล ๒,๙๗๓ หมู่บ้าน ประชาชนได้รับผลกระทบ ๗๒,๖๘๐ ครัวเรือน ๒๓๒,๐๕๒ คน ผู้เสียชีวิต ๕ ราย (พะเยา น่าน เชียงราย หนองคาย ฉะเชิงเทรา) สถานการณ์คลี่คลายแล้ว ๒๒ จังหวัด (ลำปาง พะเยา เชียงใหม่ แม่ฮ่องสอน เพชรบูรณ์ เชียงราย พิจิตร ชัยภูมิ สระบุรี ลพบุรี หนองคาย อุบลราชธานี กาฬสินธุ์ บึงกาฬ นครพนม ตราด สกลนคร เพชรบุรี น่าน สตูล ฉะเชิงเทรา ปราจีนบุรี) ปัจจุบันยังคงมีสถานการณ์ในพื้นที่ จ.นครนายก ๓ อำเภอ ๑๙ ตำบล ๑๔๐ หมู่บ้าน ประชาชนได้รับผลกระทบ ๘,๕๘๘ ครัวเรือน ๒๕,๔๖๒ คน

## ๑๐.การคาดหมายลักษณะอากาศ ๗ วันข้างหน้า (ระหว่างวันที่ ๒๖ กันยายน - ๒ ตุลาคม ๒๕๖๑)

ในช่วงวันที่ ๒๖-๒๗ ก.ย. ๖๑ บริเวณประเทศไทยจะมีฝนลดลง ส่วนในช่วงวันที่ ๒๘ ก.ย. - ๒ ต.ค. ๖๑ ประเทศไทยตอนบนจะมีฝนฟ้าคะนองและมีลมกระโชกแรงกับมีฝนตกหนักบางแห่งเกิดขึ้นได้ ส่วนภาคใต้จะมีฝนเพิ่มขึ้น

อนึ่ง พายุไต้ฝุ่น “จ่ามี” (TRAMI) บริเวณมหาสมุทรแปซิฟิก มีแนวโน้มจะเคลื่อนเข้าใกล้เกาะใต้หวั่นในช่วงวันที่ ๒๘-๒๙ กันยายน ๒๕๖๑ หลังจากนั้นจะเปลี่ยนทิศทางเคลื่อนเข้าประเทศญี่ปุ่นในวันที่ ๓๐ กันยายน ๒๕๖๑ ขอให้ผู้ที่เดินทางไปบริเวณดังกล่าวตรวจสอบสภาพอากาศก่อนเดินทางด้วย โดยพายุนี้ไม่มีผลกระทบต่อประเทศไทย

## ๑๑.โครงการพัฒนาแหล่งน้ำ (กรมทรัพยากรน้ำ ข้อมูล ณ วันที่ ๒๔ สิงหาคม ๒๕๖๑)

ลำดับที่	ชื่อโครงการ	พื้นที่ดำเนินการ				ความจุเก็บกัก (ล้าน ลบ.ม.)	ปริมาณปัจจุบัน (ล้าน ลบ.ม.)
		ตำบล	อำเภอ	จังหวัด	ลุ่มน้ำหลัก		
๑	โครงการอนุรักษ์ฟื้นฟูแหล่งน้ำห้วยไม้เต็ง		บ้านคา,สวนผึ้ง	ราชบุรี	แม่กลอง	วางท่อผันน้ำ	-
๒	โครงการอนุรักษ์ฟื้นฟูแหล่งน้ำหนองแขมหลวง	ต.แม่ปู้	แม่พริก	ลำปาง	วัง	๒.๖๙	๑.๕๔
๓	โครงการอนุรักษ์ฟื้นฟูแหล่งน้ำทุ่งกระเด็น	เย็บปราสาท,ท่าโพธิ์, ทุ่งกระเด็น, ทุ่งตาด	หนองกี่	บุรีรัมย์	มูล	๘.๖๓	๗.๔๐
๔	โครงการอนุรักษ์ฟื้นฟูแหล่งน้ำบึงกิว (บึงจิว)	ธงธานี,บึงนคร	ธวัชบุรี	ร้อยเอ็ด	ชี	๔.๘๖	๒.๗๘
๕	โครงการอนุรักษ์ฟื้นฟูแหล่งน้ำหนองตีนตอย	สามเงา,ยกกระบัตร	สามเงา	ตาก	วัง	๕.๕๐	๓.๙๓
๖	โครงการอนุรักษ์ฟื้นฟูแหล่งน้ำหนองบัวพระเจ้าหลวง	เชิงดอย	ดอกสะเก็ด	เชียงใหม่	ปิง	๐.๔๕	๐.๓๙
๗	โครงการอนุรักษ์ฟื้นฟูแหล่งน้ำคลองพระปรัง		กบินทร์บุรี	ปราจีนบุรี	ปราจีนบุรี	ก่อสร้างฝาย	-
๘	โครงการอนุรักษ์ฟื้นฟูแหล่งน้ำหนองบัวลอย	แม่ยม	เมือง	แพร่	ยม	๒.๕๐	๒.๕๐
๙	โครงการอนุรักษ์ฟื้นฟูแหล่งน้ำคลองหลุมทองกลาง	สิงหนาท	ลาดบัวหลวง	พระนครศรีอยุธยา	เจ้าพระยา	-	-
๑๐	โครงการอนุรักษ์ฟื้นฟูแหล่งน้ำบึงสีไฟ		เมือง	พิจิตร	น่าน	๐.๖๐	๐.๖๙
๑๑	โครงการอนุรักษ์ฟื้นฟูแหล่งน้ำพื้นที่บางระกำ		บางระกำ	พิษณุโลก	ยม	๒.๐๑	๒.๐๑
๑๒	โครงการอนุรักษ์ฟื้นฟูแหล่งน้ำห้วยหลวง-หนองหายฯ		กุมภวาปี	อุดรธานี	ชี	๑๐๗.๘๗	๘๑.๓๖
๑๓	โครงการอนุรักษ์ฟื้นฟูแหล่งน้ำโครงการลำนน้ำอึง		แม่ใจ,เมือง	พะเยา	โขง	๑.๐๓	๐.๙๔
๑๔	โครงการอนุรักษ์ฟื้นฟูแหล่งน้ำหนองลาดควาย	นาแต่	คำตากล้า	สกลนคร	โขง	๓.๔๕	๒.๙๖
๑๕	โครงการอนุรักษ์ฟื้นฟูแหล่งน้ำแจะแม่ (พื้นที่แก้มลิงบึงเชียงตึก)	แจะแม่,ในเมือง	เมือง	อุบลราชธานี	มูล	๒.๐๐	๑.๑๔
	รวม					๑๔๑.๕๙	๑๐๗.๖๔

## ๑๒. การช่วยเหลือเพื่อบรรเทาสถานการณ์อุทกภัย (กรมทรัพยากรน้ำ)

สรุปการสูบน้ำ และบริการน้ำดื่ม เพื่อช่วยเหลือสถานการณ์ภัยแล้งและอุทกภัยตั้งแต่ ๑ มิถุนายน – ๒๕ กันยายน พ.ศ. ๒๕๖๑

หน่วย งาน	จังหวัด	ปริมาณสูบน้ำ (ลบ.ม.)	ปริมาณ แจกจ่ายน้ำ (ลิตร)	ประโยชน์ที่ได้รับ		
				อุปโภค-บริโภค		
				ครัวเรือน	ประชากร	พื้นที่
ภาค ๒	นครสวรรค์	๒,๒๓๘,๘๔๐	-	๕๗๐	๑,๘๘๐	๖,๒๐๐
	สมุทรปราการ	๒๙๗,๐๐๐	-	-	-	-
	อุทัยธานี	๗๒,๙๐๐	-	-	-	๑,๒๐๐
ภาค ๓	อุดรธานี	๑๑๘,๑๔๐	-	๑,๖๘๖	๓,๙๐๐	-
ภาค ๔	กาฬสินธุ์	๗๐,๘๐๐	-	๔๓๐	๒,๑๕๐	-
	ชัยภูมิ	๘๑,๒๐๐	-	๙๐	๔๕๐	-
	ขอนแก่น	๑๑๗,๒๔๐	-	๖๗๕	๓,๒๗๐	-
ภาค ๖	ปราจีนบุรี	๒,๑๕๑,๗๖๐	-	๘,๗๙๙	๒๐,๖๖๑	๑๒๐
	นครนายก	๑๒๖,๔๐๐	-	๑,๓๐๐	๒,๐๐๐	-
ภาค ๗	เพชรบุรี	๑,๔๙๐,๔๐๐	-	๓,๙๔๓	๑๔,๑๙๓	๙๗๙
	ราชบุรี	๕๗๐,๒๔๐	-	๑๘๐	๕๕๐	๖๐๐
ภาค ๙	น่าน	๖๗,๕๐๐	-	๒๐๐	๘๐๐	-
ภาค ๑๐	กระบี่	๑๒,๘๐๐	-	๙๙	๒๖๒	-
		๗,๔๑๕,๒๒๐	-	๑๗,๙๗๒	๕๐,๑๑๖	๙,๐๙๙

จึงเรียนมาเพื่อโปรดทราบ

นายวรศาสน์ อภัยพงษ์  
อธิบดีกรมทรัพยากรน้ำ