



# รายงานการเฝ้าระวังติดตามสถานการณ์น้ำ ๒๔ ชั่วโมง

ศูนย์ป้องกันวิกฤติน้ำ กรมทรัพยากรน้ำ กระทรวงทรัพยากรธรรมชาติและสิ่งแวดล้อม  
โทรศัพท์ ๐ ๒๒๔๘ ๖๖๓๑ โทรสาร ๐ ๒๒๔๘ ๖๖๒๙ <http://www.dwr.go.th>

รายงานฉบับที่ ๕๔๔/๒๕๖๑

เวลา ๑๕.๐๐ น.

วันที่ ๓๐ กันยายน ๒๕๖๑

เรื่อง รายงานการเฝ้าระวังติดตามสถานการณ์น้ำ ๒๔ ชั่วโมง

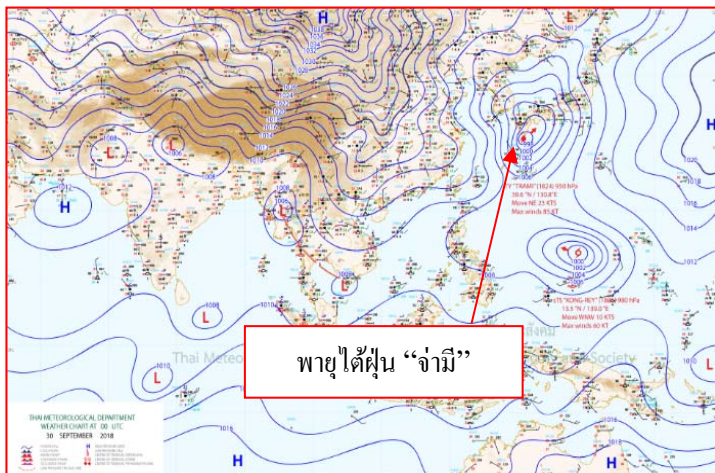
เรียนรมว.ทส. เลขาธิการ รมว.ทส.ปท.ทส. รอง ปท.ทส. อทน. รอง อทน. และหน่วยงานที่เกี่ยวข้อง

กรมทรัพยากรน้ำขอรายงานการเฝ้าระวังและติดตามสถานการณ์น้ำ ประจำวันที่ ๓๐ กันยายน ๒๕๖๑ ดังนี้

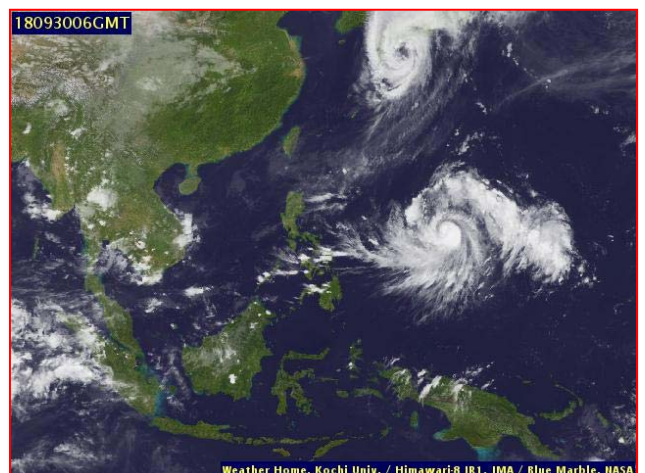
## ๑. สภาวะอากาศ เวลา ๑๒.๐๐ น. (ที่มา: กรมอุตุนิยมวิทยา)

พยากรณ์อากาศ ๒๔ ชั่วโมงข้างหน้า ภาคเหนือ ภาคตะวันออกเฉียงเหนือ ภาคกลาง และภาคตะวันออก มีฝนฟ้าคะนอง ลมกระโชกแรง และมีฝนตกหนักบางแห่ง ขอให้ประชาชนบริเวณดังกล่าวระวังอันตรายจากฝนฟ้าคะนอง ลมกระโชกแรง และมีฝนตกหนักบางแห่ง โดยหลีกเลี่ยงการอยู่ในที่โล่งแจ้ง ใต้ต้นไม้ใหญ่ ป้ายโฆษณา และสิ่งปลูกสร้างที่ไม่แข็งแรง รวมถึงระวังอันตรายจากฟ้าผ่า สำหรับเกษตรกรควรเตรียมการป้องกันและระวังความเสียหายที่จะเกิดต่อผลผลิตทางการเกษตรไว้ด้วย

อนึ่ง พายุไต้ฝุ่น “จามี” (TRAMI) บริเวณมหาสมุทรแปซิฟิก ได้เคลื่อนตัวเข้าไปอยู่ทางตอนใต้ของประเทศญี่ปุ่นแล้ว มีแนวโน้มเคลื่อนเข้าสู่ประเทศญี่ปุ่นในวันนี้ (๓๐ กันยายน ๒๕๖๑) ขอให้ผู้ที่จะเดินทางไปบริเวณดังกล่าวตรวจสอบสภาพอากาศก่อนเดินทางด้วย โดยพายุนี้ไม่มีผลกระทบต่อประเทศไทย

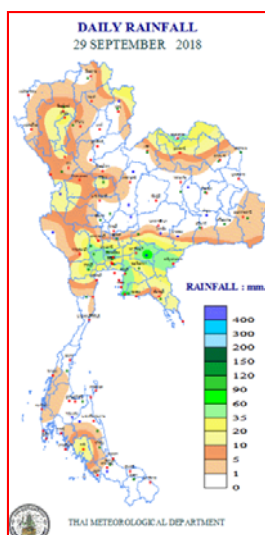


แผนที่อากาศ วันที่ ๓๐ ก.ย. ๒๕๖๑ เวลา ๐๗.๐๐ น.



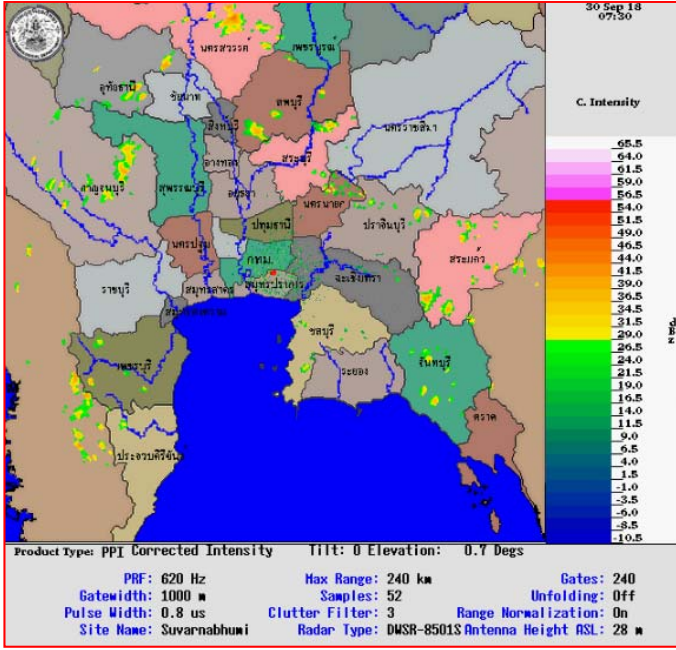
ภาพถ่ายดาวเทียม วันที่ ๓๐ ก.ย.๒๕๖๑ เวลา ๑๓.๐๐น.

## ๒. ปริมาณฝนสะสม ณ เวลา ๐๗.๐๐น.(เมื่อวาน) - ๐๗.๐๐ น.(วันนี้) (ที่มา: กรมอุตุนิยมวิทยา)

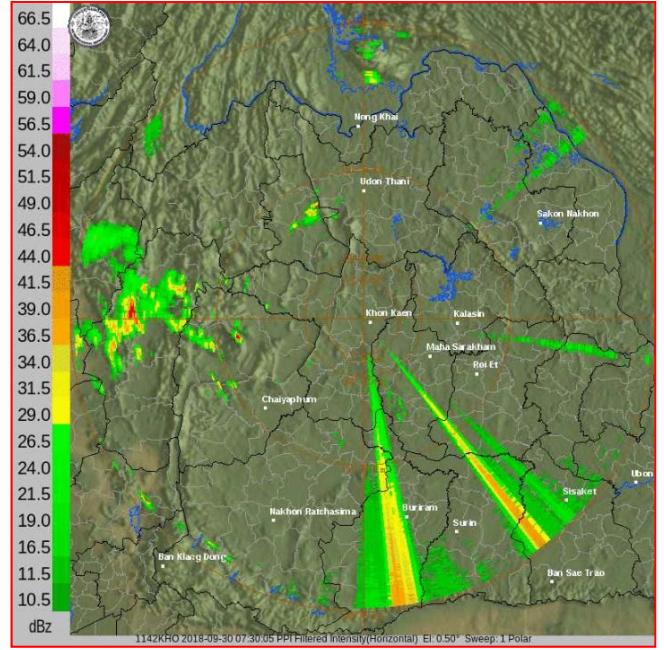


จุดตรวจวัด	ปริมาณฝน (มม.)
จ.ปราจีนบุรี (กบินทร์บุรี)	๘๑.๕
จ.ชลบุรี (สัตหีบ)	๗๗.๖
จ.ระยอง (ห้วยโป่ง สกษ.)	๕๒.๒
จ.ปทุมธานี (สกษ.)	๔๙.๔
จ.ลพบุรี (อุทุมพร สกษ.)	๔๕.๘
จ.สระแก้ว	๔๒.๙
จ.นครปฐม	๔๓.๕

๓.เรดาร์ตรวจอากาศ ณ วันที่ ๓๐ กันยายน ๒๕๖๑ (ที่มา: กรมอุตุนิยมวิทยา)



สถานีสุวรรณภูมิ เวลา ๑๔.๓๐ น.



สถานีขอนแก่น เวลา ๑๔.๓๐ น.

จากเรดาร์ตรวจอากาศจะพบว่ามียกุ่มเมฆฝนกระจายบริเวณทั่วทุกภาคของประเทศไทย

๔.สถานการณ์น้ำในอ่างเก็บน้ำขนาดใหญ่ ณ วันที่ ๓๐ กันยายน ๒๕๖๑(ที่มา: กรมชลประทาน)

สภาพน้ำในอ่างเก็บน้ำขนาดใหญ่ปริมาณน้ำในอ่างฯ ๕๕,๘๐๖ ล้าน ลบ.ม. คิดเป็นร้อยละ ๗๙ (ปริมาณน้ำใช้การได้ ๓๒,๒๖๒ ล้าน ลบ.ม. คิดเป็นร้อยละ ๖๘) ปริมาณน้ำในอ่างฯ เทียบกับปี ๒๕๖๐ (๕๒,๒๓๘ ล้าน ลบ.ม. คิดเป็นร้อยละ ๗๔) มากกว่าปี ๒๕๖๐ จำนวน ๓,๕๖๘ ล้าน ลบ.ม. ปริมาณน้ำไหลลงอ่างฯ จำนวน ๑๕๑.๓๓ ล้าน ลบ.ม. ปริมาณน้ำระบาย จำนวน ๑๒๘.๕๖ ล้าน ลบ.ม. สามารถรับน้ำได้อีก ๑๕,๑๒๒ ล้าน ลบ.ม.

อ่างเก็บน้ำ	ปริมาณน้ำในอ่าง		ปริมาณน้ำใช้การได้		ปริมาณน้ำไหลลงอ่าง		ปริมาณน้ำระบาย		ปริมาณน้ำรับได้อีก (ล้าน ม.³) (ความจุที่ รณส. ปริมาณน้ำปัจจุบัน)
	ปริมาณ (ล้าน ม.³)	% น้ำเก็บกัก	ปริมาณ (ล้าน ม.³)	% น้ำใช้การ	วันนี้ (ล้าน ม.³)	เมื่อวาน (ล้าน ม.³)	วันนี้ (ล้าน ม.³)	เมื่อวาน (ล้าน ม.³)	
๑.ภูมิพล	๘,๖๔๗	๖๔	๔,๘๔๗	๕๐	๑๕.๕๖	๑๗.๘๐	๘.๐๐	๘.๐๐	๔,๘๑๕
๒.สิริกิติ์	๘,๑๕๗	๘๖	๕,๓๐๗	๘๐	๑๙.๒๕	๒๑.๘๐	๘.๘๔	๙.๐๐	๒,๓๕๑
๓.จุฬารัตน์	๑๑๔	๖๙	๗๗	๖๐	๑.๑๗	๑.๔๘	๑.๘๒	๑.๕๕	๖๗
๔.อุบลรัตน์	๘๒๕	๓๔	๒๔๔	๑๓	๑๖.๙๖	๓.๔๒	๐.๕๐	๐.๕๐	๓,๘๑๕
๕.ลำปาว	๑,๓๗๙	๗๐	๑,๒๗๙	๖๘	๔.๘๑	๗.๐๘	๔.๘๑	๔.๗๘	๑,๐๗๑
๖.สิรินธร	๑,๓๘๑	๗๐	๕๕๐	๔๘	๐.๐๐	๐.๙๑	๑.๕๑	๒.๕๔	๕๘๕
๗.ป่าสักชลสิทธิ์	๖๗๓	๗๐	๖๗๐	๗๐	๗.๓๙	๙.๑๑	๑.๗๖	๒.๒๑	๒๘๗
๘.ศรีนครินทร์	๑๖,๑๙๕	๙๑	๕,๙๓๐	๗๙	๑๖.๘๖	๑๒.๗๙	๒๗.๘๖	๒๗.๘๓	๒,๕๗๕
๙.วชิราลงกรณ์	๗,๙๓๗	๙๐	๔,๙๒๕	๘๔	๑๙.๖๖	๑๒.๗๕	๒๙.๗๒	๓๓.๘๐	๓,๐๖๓
๑๐.ขุนด่านปราการชล	๒๐๖	๙๒	๒๐๒	๙๒	๐.๗๔	๑.๑๗	๐.๐๕	๐.๐๕	๑๙
๑๑.รัชชประภา	๔,๘๐๒	๘๕	๓,๔๕๐	๘๐	๑๐.๗๐	๙.๙๗	๑๕.๒๕	๑๔.๕๓	๑,๓๔๒
๑๒.บางบาล	๖๙๕	๔๘	๔๑๙	๓๖	๗.๑๑	๑๗.๒๔	๓.๔๗	๓.๔๔	๘๙๕

๕.สถานการณ์น้ำในประเทศไทย ณ วันที่ ๒๗ - ๓๐ กันยายน ๒๕๖๑ (ที่มา: กรมชลประทาน)

สถานี	แม่น้ำ	อำเภอ	จังหวัด	ระดับตลิ่ง (ม.รทก.)	ระดับน้ำ (ม.รทก.)				แนวโน้ม	เปรียบเทียบระดับตลิ่ง
					พฤษหสปี	ศุกร์	เสาร์	อาทิตย์		
					๒๗ ก.ย.	๒๘ ก.ย.	๒๙ ก.ย.	๓๐ ก.ย.		
P.๑	ปิง	เมือง	เชียงใหม่	๓.๗๐	๑.๔๒	๑.๔๑	๑.๔๔	๑.๕๒	เพิ่มขึ้น	-๒.๑๘
W.๑C	วัง	เมือง	ลำปาง	๕.๒๐	-๐.๕๒	-๐.๕๒	-๐.๕๐	-๐.๔๑	เพิ่มขึ้น	-๕.๖๑
Y.๑๖	ยม	บางระกำ	พิษณุโลก	๗.๓๐	๕.๙๕	๖.๐๓	๖.๐๓	๕.๙๒	ลดลง	-๑.๓๖
N.๗A	น่าน	เมือง	พิจิตร	๙.๘๗	๒.๓๐	๒.๔๗	๒.๓๓	๒.๒๖	ลดลง	-๘.๙๒
C.๒	เจ้าพระยา	เมือง	นครสวรรค์	๒๖.๒๐	๑๙.๔๑	๑๙.๑๙	๑๘.๙๘	๑๘.๙๒	ลดลง	-๗.๒๘
C.๑๓	เจ้าพระยา	สรรพยา	ชัยนาท	๑๖.๓๔	๗.๗๒	๗.๐๐	๖.๐๒	๖.๐๒	ทรงตัว	-๑๐.๓๒
M.๖A	มูล	สตึก	บุรีรัมย์	๖.๐๐	๑.๓๕	๑.๖๓	๑.๖๙	๑.๙๔	เพิ่มขึ้น	-๔.๐๖
M.๗	มูล	เมือง	อุบลราชธานี	๗.๐๐	๕.๐๔	๔.๙๖	๔.๘๔	๔.๗๕	ลดลง	-๒.๒๕
M.๑๙๑	ลำตะคอง	เมือง	นครราชสีมา	๓.๐๐	๑.๑๐	๑.๐๑	๑.๐๐	๑.๐๒	เพิ่มขึ้น	-๑.๙๘
M.๖๙	ลำเซบก	ตระการพืชผล	อุบลราชธานี	๗.๓๐	๕.๒๐	๕.๒๕	๕.๕๐	๕.๑๐	ลดลง	-๒.๒๐
X.๖๔	คลองท่าแซะ	ท่าแซะ	ชุมพร	๑๗.๑๓	๑๐.๑๔	๙.๐๙	๘.๘๓	๘.๗๗	ลดลง	-๘.๓๖
X.๑๔๙	คลองกลาย	นบพิตำ	นครศรีธรรมราช	๓๓.๙๖	๒๙.๐๓	๒๙.๑๖	๒๙.๒๓	๒๙.๐๔	ลดลง	-๔.๙๒
X.๒๗๔	แม่น้ำโก-ลก	แว้ง	นราธิวาส	๒๔.๑๘	๑๙.๑๓	๒๑.๐๑	๒๐.๑๑	๑๙.๐๒	ลดลง	-๕.๑๖
X.๓๗A	แม่น้ำตาปี	พระแสง	สุราษฎร์ธานี	๑๐.๗๖	๘.๓๓	๘.๑๐	๘.๔๐	๘.๘๑	เพิ่มขึ้น	-๑.๙๕

\*\*\* ยังไม่ได้รับรายงาน

๖.สถานการณ์น้ำในพื้นที่ลุ่มน้ำโขง ณ วันที่ ๓๐ กันยายน ๒๕๖๑ (ที่มา: Mekong River Commission (MRC))

สถานี	ปริมาณฝน ๒๔ ชม. (มม)	ระดับอ้างอิง (ม.รทก.)	ระดับตลิ่ง (ม.)	ระดับน้ำ (ม.) ๓๐ ก.ย.	เปรียบเทียบระดับตลิ่ง	ระดับน้ำคาดการณ์ (ม.)			แนวโน้ม
						๑ ต.ค.	๒ ต.ค.	๓ ต.ค.	
อ.เชียงแสน จ.เชียงราย	๓.๒	๓๕๗.๑๑๐	๑๒.๘๐	๔.๕๒	-๘.๒๘	๔.๕๘	๔.๔๕	๔.๕๒	ลดลง
อ.เชียงคาน จ.เลย	๐.๕	๑๙๔.๑๑๘	๑๖.๐๐	๙.๔๕	-๖.๕๕	๙.๕๑	๙.๔๕	๙.๕๒	ลดลง
อ.เมือง จ.หนองคาย	๒๗.๑	๑๕๓.๖๔๘	๑๒.๒๐	๖.๙๕	-๕.๒๕	๗.๐๒	๗.๐๘	๗.๐๓	ลดลง
อ.เมือง จ.นครพนม	๐.๐	๑๓๐.๙๖๑	๑๒.๐๐	๗.๔๒	-๔.๕๘	๗.๑๖	๗.๑๔	๗.๑๖	ลดลง
อ.เมือง จ.มุกดาหาร	๐.๐	๑๒๔.๒๑๙	๑๒.๕๐	๗.๒๔	-๕.๒๖	๗.๑๗	๖.๙๘	๖.๙๗	ลดลง
อ.โขงเจียม จ.อุบลราชธานี	๐.๐	๘๙.๐๓๐	๑๔.๕๐	๘.๖๘	-๕.๘๒	๘.๓๑	๘.๑๘	๗.๘๗	ลดลง

๖.สถานการณ์เตือนภัย Early Warning ณ วันที่ ๓๐ กันยายน ๒๕๖๑ (ที่มา: สำนักวิจัย พัฒนาและอุทกวิทยา กรมทรัพยากรน้ำ)

[เวลา ๐๘.๐๐ น. - ๑๕.๐๐ น. (วันนี้)]

การแจ้งเตือน	สถานี	การแจ้งเตือน
<b>เตือนสีแดง (อพยพ)</b>	-	-
<b>เตือนสีเหลือง (เตือนภัย)</b>	บ้านห้วยเกียงพา ต.บ้านด่านนาขาม อ.เมืองอุตรดิตถ์ จ.อุตรดิตถ์ บ้านฝางแล้ง ต.ขุนฝาง อ.เมืองอุตรดิตถ์ จ.อุตรดิตถ์ บ้านห้วยน้ำอุ่น ต.บ้านดง อ.ชาติตระการ จ.พิษณุโลก บ้านปางสำน ต.ยอด อ.สองแคว จ.น่าน บ้านน้ำพร้าว ต.นางพญา อ.ท่าปลา จ.อุตรดิตถ์ บ้านเนินพยอม* ต.บ้านดง อ.ชาติตระการ จ.พิษณุโลก	ปริมาณฝนสะสม ๑๒ ชั่วโมง ๑๐๒.๐ มิลลิเมตร ปริมาณฝนสะสม ๑๒ ชั่วโมง ๑๐๒.๐ มิลลิเมตร ปริมาณฝนสะสม ๑๒ ชั่วโมง ๑๐๒.๐ มิลลิเมตร ปริมาณฝนสะสม ๑๒ ชั่วโมง ๑๐๓.๐ มิลลิเมตร ปริมาณฝนสะสม ๑๒ ชั่วโมง ๙๗.๕ มิลลิเมตร ระดับน้ำ ๓.๗๒ เมตร ระดับวิกฤต ๔.๐๐ เมตร
<b>เตือนสีเขียว (เฝ้าระวัง)</b>	บ้านนาตอง ต.ซ้อแฮ อ.เมืองแพร่ จ.แพร่ บ้านปันเงิน ต.แม่เก็จ อ.วังชิ้น จ.แพร่ บ้านปากทรง ต.ชาติตระการ อ.ชาติตระการ จ.พิษณุโลก บ้านแม่ฮู้ ต.แม่สิน อ.ศรีสขนาลัย จ.สุโขทัย บ้านปากทรง* ต.ชาติตระการ อ.ชาติตระการ จ.พิษณุโลก	ปริมาณฝนสะสม ๑๒ ชั่วโมง ๘๔.๐ มิลลิเมตร ปริมาณฝนสะสม ๑๒ ชั่วโมง ๘๕.๕ มิลลิเมตร ปริมาณฝนสะสม ๑๒ ชั่วโมง ๘๓.๐ มิลลิเมตร ปริมาณฝนสะสม ๑๒ ชั่วโมง ๘๓.๕ มิลลิเมตร ปริมาณฝนสะสม ๑๒ ชั่วโมง ๘๗.๐ มิลลิเมตร

**๗.สถานการณ์ธรณีพิบัติภัย ณ วันที่ ๒๙ กันยายน ๒๕๖๑** (ที่มา : กรมทรัพยากรธรณี)

ไม่มีสถานการณ์

**๘.เหตุการณ์วิกฤตน้ำปัจจุบัน ณ วันที่ ๓๐ กันยายน ๒๕๖๑** [เวลา ๐๘.๐๐ น. - ๑๕.๐๐ น. (วันนี้)]

ไม่มีสถานการณ์

**๙.สถานการณ์อุทกภัย ณ วันที่ ๓๐ กันยายน ๒๕๖๑** (ที่มา :กรมป้องกันและบรรเทาสาธารณภัย)

ไม่มีสถานการณ์

**๑๐.การคาดหมายลักษณะอากาศ ๗ วันข้างหน้า** (ระหว่างวันที่ ๓๐ กันยายน - ๖ ตุลาคม ๒๕๖๑)

ในช่วงวันที่ ๓๐ ก.ย. - ๑ ต.ค. ๖๑ ประเทศไทยตอนบนจะมีฝนฟ้าคะนองและมีลมกระโชกแรง ส่วนในช่วงวันที่ ๒-๖ ต.ค. ๖๑ ประเทศไทยตอนบนมีฝนลดลง โดยภาคเหนือ และภาคตะวันออกเฉียงเหนือ อุณหภูมิจะลดลง ๒-๓ องศา กับมีลมแรง และมีอากาศเย็นในตอนเช้า ส่วนภาคใต้ยังคงมีฝนตกต่อเนื่องกับมีฝนตกหนักบางพื้นที่

อนึ่ง พายุไต้ฝุ่น “จ่ามี” (TRAMI) บริเวณมหาสมุทรแปซิฟิก มีแนวโน้มจะเคลื่อนเข้าประเทศญี่ปุ่นในวันที่ ๓๐ กันยายน ๒๕๖๑ ขอให้ผู้ที่จะเดินทางไปบริเวณดังกล่าวตรวจสอบสภาพอากาศก่อนเดินทางด้วย โดยพายุนี้ไม่มีผลกระทบต่อประเทศไทย

**๑๑.โครงการพัฒนาแหล่งน้ำ** (กรมทรัพยากรน้ำ ข้อมูล ณ วันที่ ๒๔ สิงหาคม ๒๕๖๑)

ลำดับที่	ชื่อโครงการ	พื้นที่ดำเนินการ				ความจุเก็บกัก (ล้าน ลบ.ม.)	ปริมาณปัจจุบัน (ล้าน ลบ.ม.)
		ตำบล	อำเภอ	จังหวัด	ลุ่มน้ำหลัก		
๑	โครงการอนุรักษ์ฟื้นฟูแหล่งน้ำห้วยไม้แดง		บ้านคา,สวนผึ้ง	ราชบุรี	แม่กลอง	วางท่อผันน้ำ	-
๒	โครงการอนุรักษ์ฟื้นฟูแหล่งน้ำหนองแขมหลวง	ต.แม่ปู้	แม่พริก	ลำปาง	วัง	๒.๖๙	๑.๕๔
๓	โครงการอนุรักษ์ฟื้นฟูแหล่งน้ำทุ่งกระเด็น	เยี่ยปราสาท,ท่าโพธิ์, ทุ่งกระเด็น, ทุ่งตาด	หนองกี่	บุรีรัมย์	มูล	๘.๖๓	๗.๔๐
๔	โครงการอนุรักษ์ฟื้นฟูแหล่งน้ำบึงกิว (บึงจิว)	ธงธานี,บึงนคร	ธวัชบุรี	ร้อยเอ็ด	ชี	๔.๘๖	๒.๗๘
๕	โครงการอนุรักษ์ฟื้นฟูแหล่งน้ำหนองตีนตอย	สามเงา,ยกกระบัตร	สามเงา	ตาก	วัง	๕.๕๐	๓.๙๓
๖	โครงการอนุรักษ์ฟื้นฟูแหล่งน้ำหนองบัวพระเจ้าหลวง	เชิงคอย	ดอกสะเก็ด	เชียงใหม่	ปิง	๐.๔๕	๐.๓๙
๗	โครงการอนุรักษ์ฟื้นฟูแหล่งน้ำคลองพระปรัง		กบินทร์บุรี	ปราจีนบุรี	ปราจีนบุรี	ก่อสร้างฝาย	-
๘	โครงการอนุรักษ์ฟื้นฟูแหล่งน้ำหนองบัวลอย	แม่ยม	เมือง	แพร่	ยม	๒.๕๐	๒.๕๐
๙	โครงการอนุรักษ์ฟื้นฟูแหล่งน้ำคลองหลุมทองหลวง	สิงหนาท	ลาดบัวหลวง	พระนครศรีอยุธยา	เจ้าพระยา	-	-
๑๐	โครงการอนุรักษ์ฟื้นฟูแหล่งน้ำบึงสีไฟ		เมือง	พิจิตร	น่าน	๐.๖๐	๐.๖๙
๑๑	โครงการอนุรักษ์ฟื้นฟูแหล่งน้ำพื้นที่บางระกำ		บางระกำ	พิษณุโลก	ยม	๒.๐๑	๒.๐๑
๑๒	โครงการอนุรักษ์ฟื้นฟูแหล่งน้ำห้วยหลวง-หนองหายฯ		กุมภวาปี	อุดรธานี	ชี	๑๐๗.๘๗	๘๑.๓๖
๑๓	โครงการอนุรักษ์ฟื้นฟูแหล่งน้ำโครงการลำน้ำอิง		แม่ใจ,เมือง	พะเยา	โขง	๑.๐๓	๐.๙๔
๑๔	โครงการอนุรักษ์ฟื้นฟูแหล่งน้ำหนองลาดควาย	นาแต่	คำตาก้า	สกลนคร	โขง	๓.๔๕	๒.๙๖
๑๕	โครงการอนุรักษ์ฟื้นฟูแหล่งน้ำแจะระแม (พื้นที่แก้มลิงปุงเชียงตึก)	แจะระแม,ในเมือง	เมือง	อุบลราชธานี	มูล	๒.๐๐	๑.๑๔
	รวม					๑๔๑.๕๙	๑๐๗.๖๔

## ๑๒. การช่วยเหลือเพื่อบรรเทาสถานการณ์อุทกภัย (กรมทรัพยากรน้ำ)

สรุปการสูบน้ำ และบริการน้ำดื่ม เพื่อช่วยเหลือสถานการณ์ภัยแล้งและอุทกภัยตั้งแต่ ๑ มิถุนายน – ๒๗ กันยายน พ.ศ. ๒๕๖๑

หน่วยงาน	จังหวัด	ปริมาณสูบน้ำ (ลบ.ม.)	ปริมาณ แจกจ่ายน้ำ (ลิตร)	ประโยชน์ที่ได้รับ		
				อุปโภค-บริโภค		
				ครัวเรือน	ประชากร	พื้นที่
ภาค ๒	นครสวรรค์	๒,๒๓๘,๘๔๐	-	๕๗๐	๑,๘๘๐	๖,๒๐๐
	สมุทรปราการ	๒๙๗,๐๐๐	-	-	-	-
	อุทัยธานี	๗๒,๙๐๐	-	-	-	๑,๒๐๐
ภาค ๓	อุดรธานี	๑๑๘,๑๔๐	-	๑,๖๘๖	๓,๙๐๐	-
	บึงกาฬ	๑๑๗,๖๐๐	-	-	-	-
ภาค ๔	กาฬสินธุ์	๗๐,๘๐๐	-	๔๓๐	๒,๑๕๐	-
	ชัยภูมิ	๘๑,๒๐๐	-	๙๐	๔๕๐	-
	ขอนแก่น	๑๑๗,๒๔๐	-	๖๗๕	๓,๒๗๐	-
ภาค ๖	ปราจีนบุรี	๒,๑๕๑,๗๖๐	-	๘,๗๙๙	๒๐,๖๖๑	๑๒๐
	นครนายก	๑๒๖,๔๐๐	-	๑,๓๐๐	๒,๐๐๐	-
ภาค ๗	เพชรบุรี	๑,๔๙๐,๔๐๐	-	๓,๙๔๓	๑๔,๑๙๓	๙๗๙
	ราชบุรี	๕๗๐,๒๔๐	-	๑๘๐	๕๕๐	๖๐๐
ภาค ๙	น่าน	๖๗,๕๐๐	-	๒๐๐	๘๐๐	-
ภาค ๑๐	กระบี่	๑๒,๘๐๐	-	๙๙	๒๖๒	-
		๗,๕๓๒,๘๒๐	-	๑๗,๙๗๒	๕๐,๑๑๖	๙,๐๙๙

จึงเรียนมาเพื่อโปรดทราบ

ศูนย์ป้องกันวิกฤติน้ำ  
กรมทรัพยากรน้ำ  
โทรศัพท์ ๐๒ ๒๗๑๖๐๐๐ ต่อ ๖๔๐๗