

รายงานสถานการณ์น้ำลุ่มน้ำเจ้าพระยา

วันที่ 29 กันยายน 2561

1) สภาพภูมิอากาศ

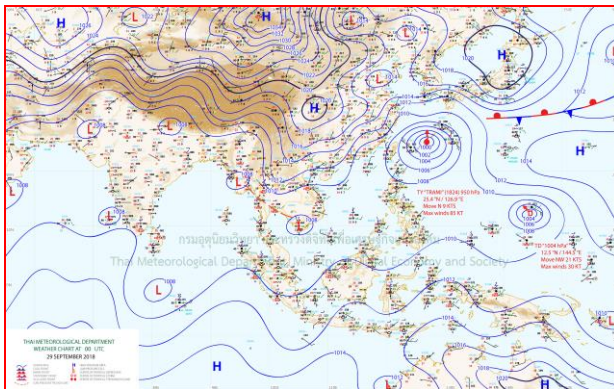
ลักษณะอากาศทั่วไป (ที่มา: กรมอุตุนิยมวิทยา)

พยากรณ์อากาศ 24 ชั่วโมง บริเวณภาคเหนือ ภาคตะวันออกเฉียงเหนือ ภาคกลาง และภาคตะวันออก มีฝนฟ้าคะนองกับมีลมกระโชกแรง ขอให้ประชาชนบริเวณดังกล่าวระวังอันตรายจากฝนฟ้าคะนองและลมกระโชกแรง โดยหลีกเลี่ยงการอยู่ในที่โล่งแจ้ง ใต้ต้นไม้ใหญ่ ป้ายโฆษณา และสิ่งปลูกสร้างที่ไม่แข็งแรง รวมถึงระวังอันตรายจากฟ้าผ่า สำหรับเกษตรกรควรเตรียมการป้องกันและระวังความเสียหายที่จะเกิดต่อผลผลิตทางการเกษตรไว้ด้วย

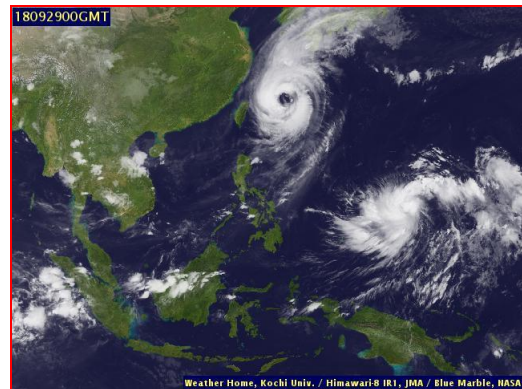
อนึ่ง พายุไต้ฝุ่น “จ่ามี” (TRAMI) บริเวณมหาสมุทรแปซิฟิก มีแนวโน้มเคลื่อนเข้าประเทศญี่ปุ่นในวันที่ 30 กันยายน 2561 ขอให้ผู้ที่เดินทางไปบริเวณดังกล่าว ตรวจสอบสภาพอากาศก่อนเดินทางด้วย โดยพายุนี้ไม่มีผลกระทบต่อประเทศไทย

บริเวณความกดอากาศสูงจากประเทศจีนได้แผ่ลงมาปกคลุมถึงภาคตะวันออกเฉียงเหนือตอนบนแล้ว ในขณะที่ร่องมรสุมพาดผ่าน ภาคเหนือ และภาคตะวันออกเฉียงเหนือตอนล่าง ทำให้บริเวณภาคเหนือ ภาคตะวันออกเฉียงเหนือ ภาคกลาง และภาคตะวันออกมีฝนฟ้าคะนองและลมกระโชกแรงบางแห่ง

สภาพอากาศภาคกลาง มีเมฆเป็นส่วนมากกับมีฝนฟ้าคะนองร้อยละ 40 ของพื้นที่ และมีลมกระโชกแรง ส่วนมากบริเวณจังหวัดอุทัยธานี ชัยนาท นครสวรรค์ ลพบุรี และสระบุรี อุณหภูมิต่ำสุด 25-27 องศาเซลเซียส อุณหภูมิสูงสุด 36-37 องศาเซลเซียส ลมตะวันออกเฉียง ความเร็ว 15-30 กม./ชม.



แผนที่อากาศ วันที่ 29 ก.ย. 2561 เวลา 07.00 น.

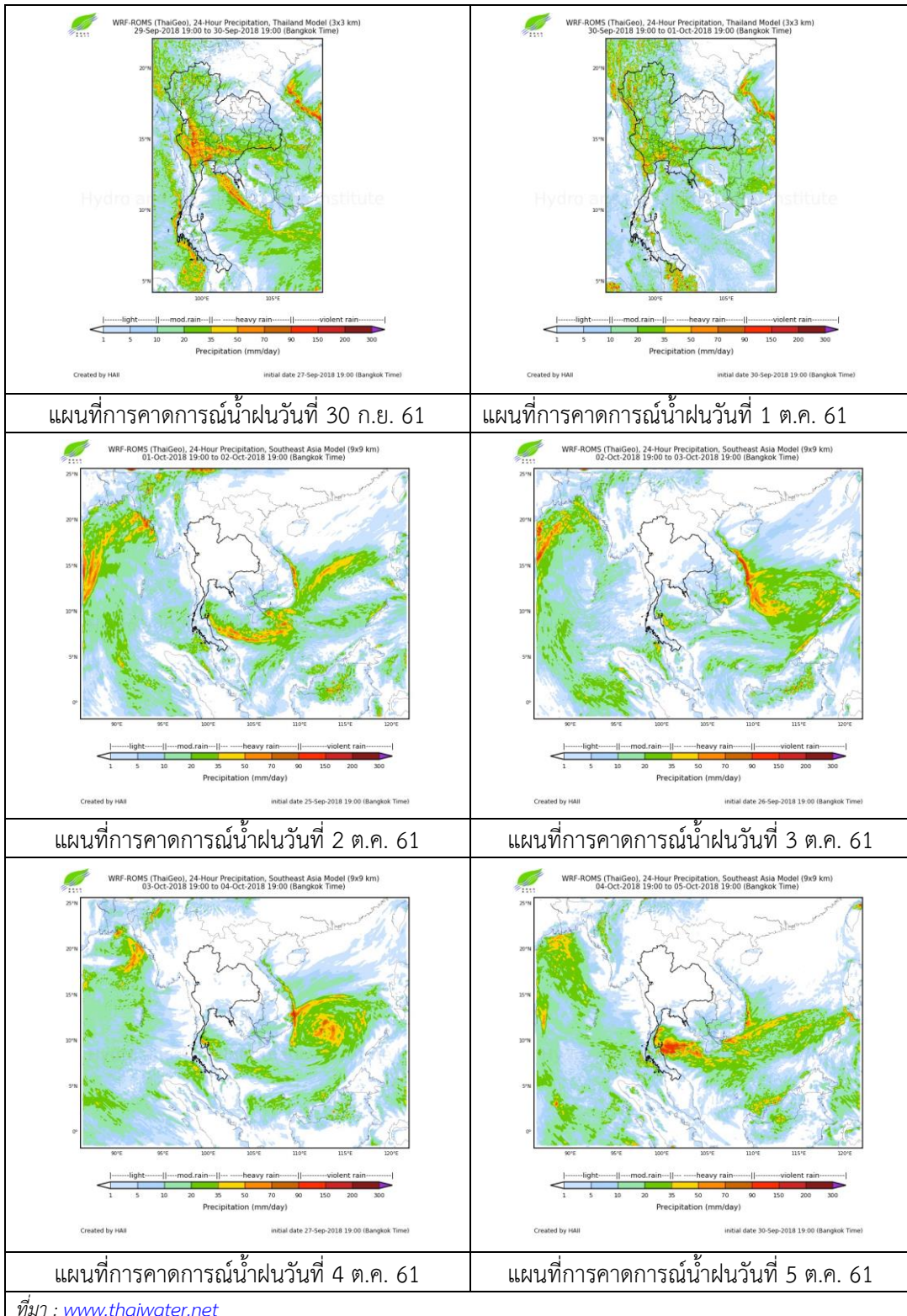


ภาพถ่ายจากดาวเทียม วันที่ 29 ก.ย. 2561

2) สถานการณ์ฝน

จากข้อมูลสถานการณ์ฝนในพื้นที่ลุ่มน้ำเจ้าพระยาของวันที่ 29 กันยายน 2561 จากกรมทรัพยากรน้ำ กรมอุตุนิยมวิทยา กรมชลประทาน และสถาบันสารสนเทศทรัพยากรน้ำและการเกษตร (องค์การมหาชน) พบว่ามีฝนตกเล็กน้อยในพื้นที่ลุ่มน้ำ

สถานการณ์น้ำฝน



3) ข้อมูลปริมาณน้ำในลำน้ำ

ลุ่มน้ำเจ้าพระยา ระดับน้ำอยู่ในเกณฑ์ปกติ โดยระดับน้ำยังคงทรงตัว

สถานการณ์น้ำท่า (29 ก.ย. - 1 ต.ค. 2561 ที่มา: กรมชลประทาน)

สถานี	แม่น้ำ	อำเภอ	จังหวัด	ระดับตลิ่ง	เสาร์	อาทิตย์	จันทร์
				ปริมาณน้ำ (ลบ.ม./วิ.)	29 ก.ย.	30 ก.ย.	1 ต.ค.
C.2	เจ้าพระยา	เมือง	นครสวรรค์	26.20	18.98	18.92	18.93
				3,590	576	558	561
C.13	เขื่อน เจ้าพระยา	สรรพยา	ชัยนาท	17.21	16.35	16.34	16.28
				2,840	100	100	100
C.3	เจ้าพระยา	เมือง	สิงห์บุรี	11.70	3.43	2.75	2.61
				2,340	202	135	124
C.35	เจ้าพระยา	พระนครศรีอยุธยา	พระนครศรีอยุธยา	4.58	0.94	0.86	0.86
				1,155	224	208	208
C.36	คลองบาง หลวง	บางบาล	พระนครศรีอยุธยา	4.00	0.85	0.63	0.62
				404	64	53	52
C.37	คลอง บางบาน	บางบาล	พระนครศรีอยุธยา	3.80	0.80	0.63	0.63
				134	22	18	18

สถานีทับกฤช ต.ทับกฤชใต้ อ.ชุมแสง
จ.นครสวรรค์ (ลุ่มน้ำเจ้าพระยา)



สถานีบ้านหาดเสลา ต.หัวดง อ.เก้าเลี้ยว
จ.นครสวรรค์ (ลุ่มน้ำเจ้าพระยา)



สถานีบ้านท้ายดง ต.บางกระบือ อ.สามโคก
จ.ปทุมธานี (ลุ่มน้ำเจ้าพระยา)



สถานีสะพานปรีดี-ธำรง ต.หัวรอ อ.พระนครศรีอยุธยา
จ.พระนครศรีอยุธยา (ลุ่มน้ำเจ้าพระยา)



ปริมาณน้ำในลำน้ำของคลองต่างๆ ในพื้นที่ลุ่มน้ำเจ้าพระยา

4) สรุป

สถานการณ์ในลุ่มน้ำเจ้าพระยาอยู่ในเกณฑ์ปกติ โดยระดับน้ำเขื่อนเจ้าพระยามีปริมาณน้ำไหลผ่าน 100 ลบ.ม./วินาที ระดับน้ำเหนือเขื่อน + 16.35 ม.รทก. ระดับน้ำท้ายเขื่อน +6.02 ม.รทก.