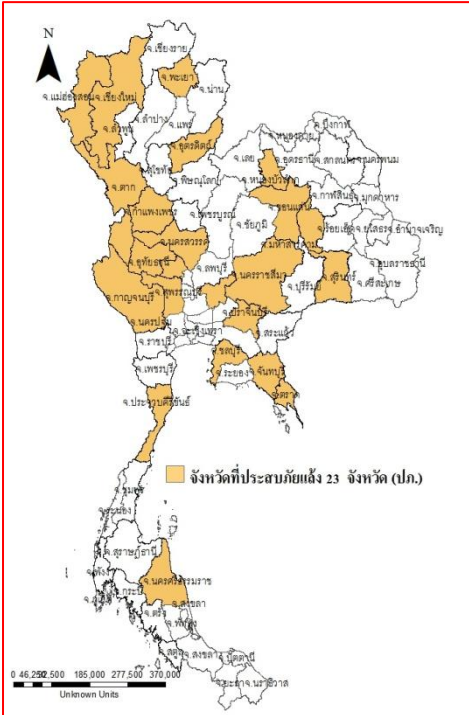




รายงานสถานการณ์น้ำ ศูนย์ป้องกันวิกฤติน้ำ กรมทรัพยากรน้ำ วันอังคารที่ ๒๖ กรกฎาคม ๒๕๕๙

สภาวะอากาศ บริเวณประเทศไทยจะมีปริมาณฝนตกน้อยลง สำหรับกรุงเทพมหานครและปริมณฑลยังคงมีฝนตกช่วงเย็นถึงค่ำ



สถานการณ์น้ำ

กรมอุตุนิยมวิทยา เผยทั่วไทยฝนลดลง มรสุมตะวันตกเฉียงใต้พัดปกคลุม

กรมชลประทาน ปลืมน้ำเข้าเขื่อนใหญ่เพิ่ม ๔ เท่าตัว

จ.ลำปาง ฝนตกหนักทำน้ำป่าไหลหลากในอุทยานฯ แจ้ซ้อน

จ.ลพบุรี ฝนกระหน่ำลพบุรีน้ำท่วมบ้านปชช.สูง ๕๐ ซม.

สถานการณ์น้ำต่างประเทศ

สาธารณรัฐประชาชนจีน น้ำท่วมจีนในสัปดาห์นี้เสียชีวิตมากกว่า ๘๐ ศพ

การช่วยเหลือ

สถานการณ์น้ำ

ระดับน้ำในแม่น้ำโขง ที่มาข้อมูล : สรุปสถานการณ์น้ำประจำวัน : ศูนย์ประมวลวิเคราะห์สถานการณ์น้ำ กรมชลประทานระดับน้ำแม่น้ำโขง ณ วันที่ ๒๕ กรกฎาคม ๒๕๕๙ ที่สถานีเชียงแสน เชียงคาน หนองคาย นครพนม มุกดาหาร และโขงเจียม วัดได้ ๓.๙๔. ๗.๔๒. ๔.๔๘ ๕.๒๑ ๕.๑๘ และ ๕.๙๒ เมตร ตามลำดับ เปรียบเทียบกับตลิ่ง มีค่าเท่ากับ -๙.๔๙ -๗.๗๙ -๗.๕๐ -๖.๔๔. -๕.๗๑ และ -๖.๙๑ เมตร ตามลำดับ **แนวโน้มระดับน้ำท่า** สถานีเชียงคาน และสถานีอุบลราชธานี มีแนวโน้มระดับน้ำเพิ่มขึ้น สถานีเชียงแสน สถานีหนองคาย สถานีนครพนม และสถานีมุกดาหาร มีแนวโน้มระดับน้ำลดลง

ระดับน้ำและคุณภาพน้ำของกลุ่มน้ำสงขลา กลุ่มน้ำทะเลสาบสงขลา ปัจจุบันสถานการณ์น้ำในลำน้ำโดยทั่วไปยังคงอยู่ในภาวะปกติ (ระดับน้ำต่ำกว่าระดับตลิ่งต่ำสุด)ระดับน้ำในลำน้ำส่วนใหญ่มีแนวโน้มเพิ่มขึ้น สถานการณ์น้ำท่า (๒๑ ก.ค.-๒๕ ก.ค.๒๕๕๙) (ที่มา: กรมชลประทาน) สถานีคลองลำ อ.ศรีนครินทร์ จ.พัทลุง สถานีคลองนุ้ย อ.เมือง จ.พัทลุง สถานีคลองหะ อ.หาดใหญ่ จ.สงขลา สถานีคลองอู่ตะเภา อ.หาดใหญ่ จ.สงขลา สถานีคลองอู่ตะเภา อ.คลองหอยโข่ง จ.สงขลา สถานีคลองอู่ตะเภา อ.สะเดา จ.สงขลา วัดปริมาณน้ำได้ ๔.๙๕ ๐.๙๐ ๐.๘๕ ๒๔.๐๐. ๖๘.๗๐ และ ๒๔.๒๕ ลบม./วินาที

สถานีตรวจวัดระดับน้ำ (CCTV) ณ วันที่ ๒๕ กรกฎาคม ๒๕๕๙ การตรวจวัดระดับน้ำจากกล้อง (CCTV) ระดับน้ำส่วนใหญ่อยู่ในเกณฑ์ปกติ ยกเว้นสถานีสะพานสามง่าม-ท่าโบสถ์ อ.หันคา จ.ชัยนาท อยู่ในเกณฑ์เฝ้าระวังน้ำท่วม

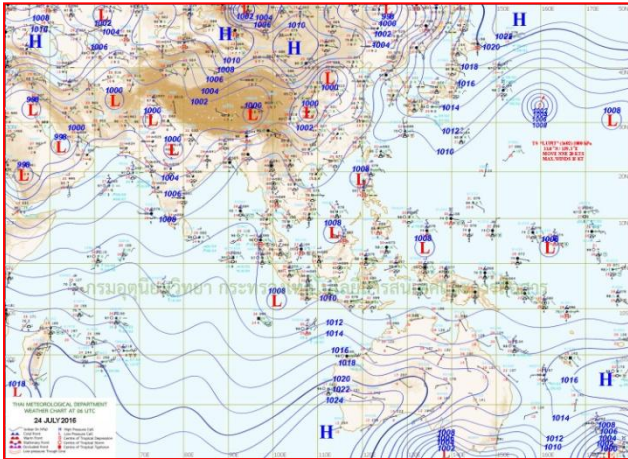
จังหวัด	สถานที่ตั้งกล้อง	แม่น้ำ/กลุ่มน้ำ	วิกฤติ	วิกฤติ	ระดับน้ำ (ม.รทก.)			สถานการณ์	หมายเหตุ
			น้ำแล้ง	น้ำท่วม	พ.ศ. 2558	17 ก.ค.	21 ก.ค.		
			ระดับน้อยกว่า	ระดับมากกว่า					
จ.นครสวรรค์	หาดเสลา อ.เก้าเลี้ยว	ปิง	-	32.53	27.57	27.27	27.97	น้ำปกติ	↑
จ.ลำปาง	วัดเกาะวาลูการาม อ.เมือง	วัง	230.09	234.50	229.48	229.43	229.48	น้ำปกติ	↑
จ.แพร่	สะพานมหาโพธิ์ อ.เมือง	ยม	143.18	152.33	144.90	145.50	144.95	น้ำปกติ	↑
จ.สุโขทัย	สะพานศรีสุชนาลัย อ.ศรีสุชนาลัย	ยม	60.14	71.78	61.60	61.90	62.10	น้ำปกติ	↑
จ.สุโขทัย	สะพานพระแม่ย่า อ.เมือง	ยม	42.48	48.59	46.30	46.30	46.30	น้ำปกติ	↔
จ.พิจิตร	สะพานบ้านโพธิ์ทะเล อ.เมือง	ยม	21.84	31.63	26.55	26.55	27.05	น้ำปกติ	↑
จ.พิษณุโลก	สะพานบางระกำ อ.บางระกำ	ยม	31.73	37.23	33.50	32.00	33.75	น้ำปกติ	↑
จ.นครสวรรค์	บ้านทับกฤษ (ใต้) อ.ชุมแสง	ยม			17.53	16.43	16.63	น้ำปกติ	↑
จ.อุตรดิตถ์	สะพานท่าเสา อ.เมือง	น่าน	49.22	56.91	53.90	54.10	54.30	น้ำปกติ	↑
จ.น่าน	สะพานนครน่านพัฒนา อ.เมือง	น่าน	192.17	197.73	192.80	193.80	193.00	น้ำปกติ	↓
จ.พิจิตร	สะพานอ.เมือง	น่าน	18.19	27.23	24.15	22.65	22.90	น้ำปกติ	↑
จ.พิษณุโลก	สะพานสุพรรณกัลยา อ.เมือง	น่าน	33.98	44.52	35.45	35.85	35.90	น้ำปกติ	↑
จ.อุตรธานี	สถานีห้วยหลวง อ.เมือง	โขง	-	-	167.60	167.50	168.00	น้ำปกติ	↑
จ.นครพนม	นครพนม อ.เมือง	โขง	135.21	144.28	139.78	139.08	139.08	น้ำปกติ	↔
จ.นครพนม	เทศบาล ต.นาแก อ.นาแก	ห้วยน้ำก่า/โขงอีสาน	139.05	142.42	142.53	142.43	142.33	น้ำปกติ	↓
จ.นครราชสีมา	ร.ร.เทศบาล 4 อ.เมือง	ลำตะคอง/มูล	174.60	178.00	176.60	176.65	176.55	น้ำปกติ	↓
จ.บุรีรัมย์	สตีก อ.สตีก	มูล	123.13	128.76	126.20	126.20	125.95	น้ำปกติ	↓
จ.ปทุมธานี	ร.ร.คณะราษฎร์บำรุง อ.เมือง	เจ้าพระยา	-1.00	2.80	0.10	0.10	0.10	น้ำปกติ	↔
จ.พระนครศรีอยุธยา	อ.เสนา	น้อย/เจ้าพระยา	2.00	5.00	0.50	1.10	0.80	น้ำปกติ	↓
จ.ชัยนาท	บ้านเนินไผ่ อ.มโนรมย์	เจ้าพระยา	-	-	4.50	4.50	4.50	น้ำปกติ	↔
จ.ชัยนาท	วัดโคกจันทร์ อ.สรรพยา	เจ้าพระยา	-	14.93	7.49	7.39	7.49	น้ำปกติ	↑
จ.อ่างทอง	บ้านยางมณี อ.โพธิ์ทอง	เจ้าพระยา	-	9.11	5.21	5.21	5.31	น้ำปกติ	↑
จ.พระนครศรีอยุธยา	บ้านป้อม อ.พระนครศรีอยุธยา	เจ้าพระยา	-	-	-0.30	0.10	0.10	น้ำปกติ	↔
จ.อุทัยธานี	เชิงสะพานบริรักษ์ อ.เมือง	สะแกกรัง	15.16	19.90	6.10	5.70	5.00	น้ำปกติ	↓
จ.สมุทรสาคร	ท่าฉลอม อ.เมือง	ท่าจีน	-8.91	-0.91	-1.69	-1.69	-0.99	น้ำปกติ	↑
จ.สมุทรสาคร	สะพานข้ามแม่น้ำท่าจีน3 อ.เมือง	ท่าจีน	-5.11	0.57	-1.04	-1.64	-0.24	น้ำปกติ	↑
จ.นครปฐม	สะพานบุญรัตนประชานูรัตน อ.สามพราน	ท่าจีน	-5.59	***	-0.42	-0.42	0.53	น้ำปกติ	↑
จ.สุพรรณบุรี	สะพานวัดพระรูป อ.เมือง	ท่าจีน	-1.26	2.75	0.04	-0.11	1.24	น้ำปกติ	↑
จ.สุพรรณบุรี	สะพานข้ามแม่น้ำท่าจีนทางหลวง3365 อ.สองฤกษ์	ท่าจีน	1.55	5.18	4.26	4.41	4.36	น้ำปกติ	↑
จ.ชัยนาท	สะพานสามง่าม-ท่าโบสถ์ อ.หันคา	ท่าจีน	10.69	12.83	12.32	12.02	12.02	เฝ้าระวังน้ำท่วม	↔
จ.พระนครศรีอยุธยา	สะพานบุรีรัมย์ อ.พระนครศรีอยุธยา	เจ้าพระยา	-	-	-1.30	-0.65	-0.60	น้ำปกติ	↑
จ.ชัยนาท	ปตร.พลเทพ(วัดทรงเสวย) อ.วัดสิงห์	ท่าจีน	-	-	4.10	4.10	4.10	น้ำปกติ	↔
จ.จันทบุรี	ตรงข้ามวัดจันทรมาราม อ.เมือง	จันทบุรี/ ชายฝั่งทะเลตะวันออก	0.20	3.73	0.75	0.50	0.70	น้ำปกติ	↑
จ.เพชรบุรี	เทศบาลเมืองเพชรบุรี อ.เมือง	เพชรบุรี	-	3.18	1.00	1.20	1.00	น้ำปกติ	↓
จ.สงขลา	สถานีคลองอู่ตะเภาตอนล่าง อ.หาดใหญ่	คลองบางสะพาน/ ชายฝั่งทะเลตะวันตก	-	-	0.10	0.10	0.80	น้ำปกติ	↓
จ.พัทลุง	สถานีคลองตะโหมด อ.ตะโหมด	ทะเลสาบสงขลา	-	-	21.50	21.50	21.95	น้ำปกติ	↑
จ.พัทลุง	นาท่อม อ.เมือง	ทะเลสาบสงขลา	-	-	20.10	20.10	20.30	น้ำปกติ	↑
จ.พัทลุง	ลำปำ อ.เมือง	ทะเลสาบสงขลา	-	-	-2.00	-2.00	-1.90	น้ำปกติ	↑

ปริมาณน้ำฝนสูงสุด (มม.)

จังหวัด	๒๐ ก.ค.๕๙	๒๑ ก.ค.๕๙	๒๒ ก.ค.๕๙	๒๓ ก.ค.๕๙	๒๔ ก.ค.๕๙
จ.แม่ฮ่องสอน	๑.๐	๙.๕	-	๐.๕	๕.๒
จ.เชียงราย	๒๔.๑	๕.๔	-	-	๓.๔
จ.เชียงใหม่	๒๙.๕	๒๖.๐	-	๓๒.๕	๒๓.๔
จ.พะเยา	๓.๑	๙.๙	-	-	-
จ.น่าน	๕๐.๔	๑๒.๑	-	๒๙.๔	๒๐.๐
จ.ลำพูน	๒๒.๒	๓๕.๔	-	๐.๒	๔.๔
จ.ลำปาง	๒๕.๕	๐.๖	-	-	๑๘.๕
จ.แพร่	๒๔.๐	๒.๓	-	๐.๗	๐.๓
จ.อุตรดิตถ์	๒๖.๔	๕.๖	-	๕.๒	๓๘.๕
จ.สุโขทัย	๑๒.๗	๗.๕	-	๑.๑	๔.๙
จ.ตาก	๒๓.๑	๔๑.๒	-	๑๕.๕	๗.๔
จ.พิษณุโลก	๔.๔	-	-	๓.๒	๓๕.๔
จ.เพชรบูรณ์	๔๔.๕	๐.๒	-	๓๘.๕	๖.๖
จ.กำแพงเพชร	๕.๘	๓๖.๑	-	๔๖.๐	๓๗.๐
จ.พิจิตร	๑.๙	๔.๑	-	-	๑๕.๕
จ.หนองคาย	๔๐.๗	๑๕.๑	-	๖.๙	-
จ.เลย	๔๑.๐	๑๓.๐	-	๔๘.๘	๔๖.๔
จ.อุดรธานี	๕๕.๐	๒.๐	-	๕๐.๐	๕.๐
จ.หนองบัวลำพู	๓๕.๐	๑.๔	-	๒.๖	-
จ.นครพนม	๔๙.๐	๒๔.๐	-	๒๖.๕	-
จ.สกลนคร	๔๕.๐	๒๑.๐	-	๙๖.๒	-
จ.มุกดาหาร	๖.๒	๒.๒	-	๕.๔	๑.๕
จ.ขอนแก่น	๖๒.๐	๒๕.๗	-	๒๔.๑	๘.๐
จ.มหาสารคาม	๒๘.๔	-	-	๒๑.๔	-
จ.กาฬสินธุ์	๔๐.๕	๒๕.๐	-	-	-
จ.ร้อยเอ็ด	๒๓.๒	๐.๒	-	๑๕.๐	๒๓.๗
จ.ชัยภูมิ	๔๕.๕	๒๑.๓	-	๔๑.๐	๒๑.๐
จ.อุบลราชธานี	๒๑.๒	๑๒.๔	-	๖๖.๑	-
จ.อำนาจเจริญ	๒๒.๐	๑๔.๐	-	๑๒.๖	-
จ.ยโสธร	๒๑.๓	๑๐.๕	-	-	-
จ.สุรินทร์	๓.๖	-	-	๓.๔	๓.๓
จ.นครราชสีมา	๑๒.๓	๒๗.๔	-	๑๘.๘	๔๑.๔
จ.บุรีรัมย์	๔๑.๒	-	-	๙.๔	๐.๕
จ.ศรีสะเกษ	๒๒.๕	๑๘.๐	-	๑.๐	๓.๕

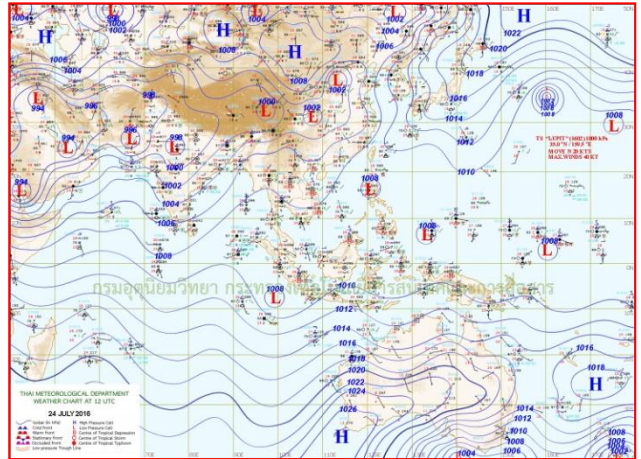


แผนที่อากาศ-



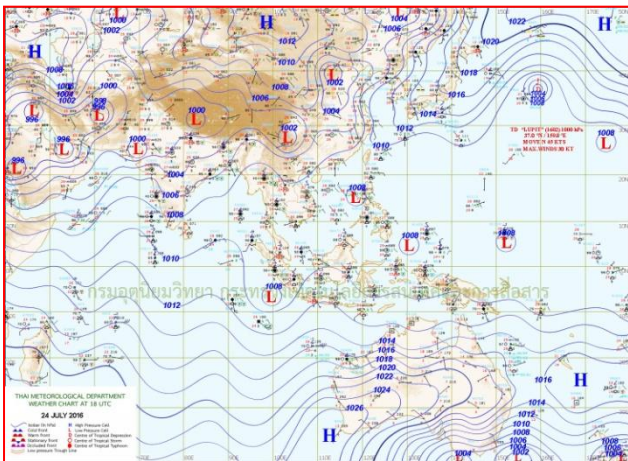
๑๓ ก.ค.๕๙ เวลา ๐๓:๐๐ น.

๑



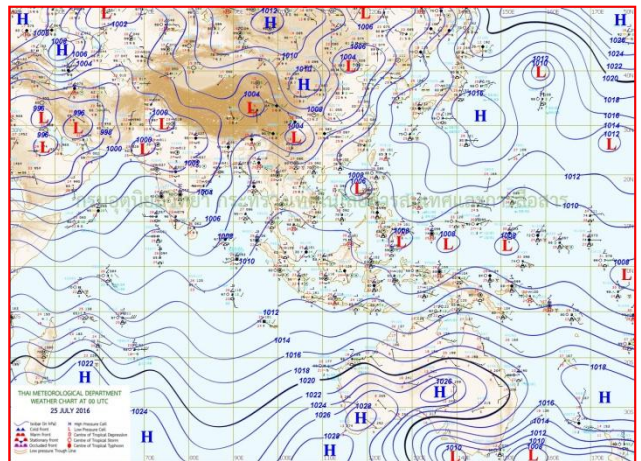
๑๓ ก.ค.๕๙ เวลา ๑๕:๐๐ น.

๒



๑๔ ก.ค.๕๙ เวลา ๐๑:๐๐ น.

๓



๑๔.ก.ค มี.ย.๕๙ เวลา ๗:๐๐ น.

๔

เผยแพร่ไทยฝนลดลง มรสุมตะวันตกเฉียงใต้พัดปกคลุม

กรมอุตุนิยมวิทยา รายงานว่า พยากรณ์อากาศ ๒๔ ชั่วโมงข้างหน้า บริเวณประเทศไทยจะมีปริมาณฝนตกน้อยลง สำหรับ กรุงเทพมหานครและปริมณฑลยังคงมีฝนตกช่วงเย็นถึงค่ำ

ภาคเหนือ มีเมฆเป็นส่วนมาก กับมีฝนฟ้าคะนอง ร้อยละ ๔๐ ของพื้นที่ ส่วนมากบริเวณจังหวัดเชียงใหม่ เชียงราย น่าน แพร่ อุตรดิตถ์ พิษณุโลก เพชรบูรณ์ กำแพงเพชร และตาก อุณหภูมิต่ำสุด ๒๓-๒๔ องศาเซลเซียส อุณหภูมิสูงสุด ๓๐-๓๒ องศาเซลเซียส ลมตะวันตกเฉียงใต้ ความเร็ว ๑๐-๓๐ กม./ชม.

ภาคตะวันออกเฉียงเหนือ มีเมฆเป็นส่วนมาก กับมีฝนฟ้าคะนอง ร้อยละ ๔๐ ของพื้นที่ ส่วนมากบริเวณจังหวัดเลย นครพนม สกลนคร ร้อยเอ็ด ยโสธร อำนาจเจริญ อุบลราชธานี ศรีสะเกษ สุรินทร์ บุรีรัมย์ และนครราชสีมา อุณหภูมิต่ำสุด ๒๒-๒๔ องศาเซลเซียส อุณหภูมิสูงสุด ๓๐-๓๔ องศาเซลเซียส ลมตะวันออกเฉียงใต้ ความเร็ว ๑๐-๓๐ กม./ชม.

ภาคกลาง มีเมฆเป็นส่วนมาก กับมีฝนฟ้าคะนอง ร้อยละ ๔๐ ของพื้นที่ ส่วนมากบริเวณจังหวัดราชบุรี กาญจนบุรี อุทัยธานี นครสวรรค์ ลพบุรี สระบุรี และพระนครศรีอยุธยา อุณหภูมิต่ำสุด ๒๕-๒๖ องศาเซลเซียส อุณหภูมิสูงสุด ๓๓-๓๕ องศาเซลเซียส ลมใต้ ความเร็ว ๑๐-๓๐ กม./ชม.

ภาคตะวันออก มีเมฆเป็นส่วนมาก กับมีฝนฟ้าคะนอง ร้อยละ ๔๐ ของพื้นที่ ส่วนมากบริเวณจังหวัดนครนายก ปราจีนบุรี ฉะเชิงเทรา ชลบุรี จันทบุรี และตราด อุณหภูมิต่ำสุด ๒๔-๒๕ องศาเซลเซียส อุณหภูมิสูงสุด ๓๒-๓๕ องศาเซลเซียส ลมตะวันออกเฉียงใต้ ความเร็ว ๑๕-๓๐ กม./ชม. ทะเลมีคลื่นสูงประมาณ ๑ เมตร บริเวณฝนฟ้าคะนองคลื่นสูง ๑-๒ เมตร

ภาคใต้ (ฝั่งตะวันออก) มีเมฆเป็นส่วนมาก กับมีฝนฟ้าคะนอง ร้อยละ ๔๐ ของพื้นที่ ส่วนมากบริเวณจังหวัดเพชรบุรี ประจวบคีรีขันธ์ ชุมพร สุราษฎร์ธานี นครศรีธรรมราช พัทลุง และสงขลา อุณหภูมิต่ำสุด ๒๓-๒๖ องศาเซลเซียส อุณหภูมิสูงสุด ๓๒-๓๕ องศาเซลเซียส ลมตะวันตกเฉียงใต้ ความเร็ว ๑๕-๓๐ กม./ชม. ทะเลมีคลื่นสูงประมาณ ๑ เมตร บริเวณฝนฟ้าคะนองคลื่นสูง ๑-๒ เมตร

ภาคใต้ (ฝั่งตะวันตก) มีเมฆเป็นส่วนมาก กับมีฝนฟ้าคะนอง ร้อยละ ๔๐ ของพื้นที่ ส่วนมากบริเวณจังหวัดระนอง พังงา ภูเก็ต และกระบี่ อุณหภูมิต่ำสุด ๒๔-๒๕ องศาเซลเซียส อุณหภูมิสูงสุด ๓๑-๓๓ องศาเซลเซียส ลมตะวันตกเฉียงใต้ ความเร็ว ๑๕-๓๐ กม./ชม. ทะเลมีคลื่นสูงประมาณ ๑ เมตร บริเวณฝนฟ้าคะนองคลื่นสูง ๑-๒ เมตร

กรุงเทพมหานครและปริมณฑล มีเมฆเป็นส่วนมาก และมีฝนฟ้าคะนอง ร้อยละ ๔๐ ของพื้นที่ ในช่วงเย็นถึงค่ำ อุณหภูมิต่ำสุด ๒๕-๒๗ องศาเซลเซียส อุณหภูมิสูงสุด ๓๓-๓๕ องศาเซลเซียส ลมใต้ ความเร็ว ๑๕-๓๐ กม./ชม.

กรมชลฯ ปลืมน้ำเข้าเขื่อนใหญ่เพิ่ม ๔ เท้าตัว

กรมชลประทานเฮ สถานการณ์น้ำในเขื่อนขนาดใหญ่ดีขึ้น ปริมาณน้ำเข้าเขื่อนใหญ่เพิ่มขึ้น ๔ เท้าตัว พันวิฤทธิ พร้อมปล่อยน้ำเข้าพื้นที่เกษตร ๒๒ จังหวัด

นายทองเปลว กองจันทร์ รองอธิบดีกรมชลประทาน กระทรวงเกษตรและสหกรณ์ เปิดเผยว่าสถานการณ์น้ำในเขื่อนขนาดใหญ่ดีขึ้น โดยเฉพาะลุ่มเจ้าพระยา ๔ เขื่อนหลักเฉลี่ยมีน้ำฝนเข้าวันละ ๔๐ ล้านลูกบาศก์เมตร (ลบ.ม.) ปัจจุบันมีน้ำใช้การได้รวม ๒,๑๐๐ ล้านลบ.ม. มากกว่าปีที่แล้ว ๔ เท้าตัว โดยช่วงเดียวกันนี้เมื่อปี ๒๕๕๘ เขื่อนภูมิพลมีน้ำใช้การได้ ๑๒๒ ล้านลบ.ม. แต่ปีนี้มี ๓๗๓ ล้านลบ.ม. ส่วนเขื่อนสิริกิติ์ ๒๘๔ ล้านลบ.ม. แต่ปีนี้มี ๑,๑๒๐ ล้านลบ.ม. ขณะที่เขื่อนแควน้อย ๘๑ ล้านลบ.ม. แต่ปีนี้ ๓๘๙ ล้านลบ.ม. ส่วนเขื่อนป่าสักเดิมี ๓๕ ล้านลบ.ม. ปีนี้ ๓๐๑ ล้านลบ.ม. ทั้งนี้เราคาดหวังว่าจากฤดูฝนที่เหลืออีก ๓ เดือน สถานการณ์น้ำจะดีขึ้นกว่าปีที่ผ่านมา ปริมาณฝนตอนนี้เข้าเกณฑ์เฉลี่ยของฤดูฝนปีปกติแล้ว มีน้ำเข้าเขื่อนทุกวัน ขณะที่ระบายออกวันละ ๑๘ ล้านลบ.ม. จากช่วงเริ่มต้นฤดูที่มีน้ำเข้าน้อย เพราะสภาพดินแห้งมาก แต่ในระยะหลังมีฝนตกต่อเนื่องกลายเป็นมีน้ำเข้าอ่างมากกว่าต้นฤดู เขื่อนสิริกิติ์ปริมาณน้ำดี แต่ฝั่งเขื่อนภูมิพล ยังน้อยอยู่แม่ไหล เข้าทุกวัน ๕-๖ ล้านลบ.ม.

"เริ่มต้นฤดูฝนเมื่อวันที่ ๑ พ.ค.ที่ผ่านมา มีน้ำใน ๔ เขื่อนหลัก ๑,๗๐๐ ลบ.ม. ตอนนี้มีปริมาณ ๒,๑๐๐ ล้านลบ.ม. หักจากที่ใช้เหลือสะสมมา ๔๐๐ ล้านลบ.ม. ได้ปรับลดการระบายจากเขื่อนสิริกิติ์ จาก ๑๐ ล้านลบ.ม. เหลือ ๘ ล้านลบ.ม. เขื่อนภูมิพลคงที่ ๓ ล้านลบ.ม. เขื่อนแควน้อยบำรุงแดน ๘ ล้านลบ.ม. เขื่อนป่าสักชลสิทธิ์ ๗ ล้านลบ.ม. ได้ปรับขึ้นในเขื่อน ๒ แห่งๆละ ๕ ล้าน ลบ.ม. เพื่อมาช่วยพื้นที่ปลูกข้าว ๒.๘ ล้านไร่ จากแผนปลูกข้าววางไว้ ๗.๖ ล้านไร่ ช่วงนี้มีฝนตกและเขื่อนปล่อยน้ำมาสนับสนุนเพิ่มขึ้นสัปดาห์ละ ๑ ล้านไร่ เปิดประตูน้ำเข้าพื้นที่ชลประทาน ๒๒ จังหวัด เข้าสู่ระบบทั้งลุ่มเจ้าพระยา คลองชัยนาท-ป่าสัก แม่น้ำน้อย แม่น้ำท่าจีน คลองมะขามเฒ่า-อุทอง คลองส่งน้ำตามน้ำปิง ลำน้ำน่าน คลองส่งน้ำเจ้าพระยาตอนล่าง คลองระพีพัฒน์ โดยคาดการณ์ว่าเขื่อนแควน้อยฯ และป่าสักฯ น้ำจะเต็มเขื่อนเมื่อเข้าหน้าฝนเต็มตัว ต้องปล่อยระบายทั้งช่วงเดือน

ก.ย.-ต.ค. จึงมีระบายนี จะได้ช่วยพื้นที่เกษตรจะมีประโยชน์กับเกษตรกรมาก ส่วนเขื่อนอุบลรัตน์ แม้มีน้ำไหลมาแต่ยังติดลบนาน้ำสำรองมาใช้วันละ ๕ ล้านลบ.ม. ยังต้องเฝ้าระวังต่อไปและเก็บน้ำฝนให้มาก"รองอธิบดีกรมชลประทาน กล่าว. (เดลินิวส์)

ฝนตกหนักทำน้ำป่าไหลหลากในอุทยานฯแจ้ซ้อน

ฝนตกหนักต่อเนื่องเป็นเวลานานกว่า ๑ ชั่วโมง ส่งผลทำน้ำป่าไหลหลากท่วมน้ำตก - บ่อน้ำพุร้อน ภายในอุทยาน ฯ แจ้ซ้อนลำปาง นักท่องเที่ยวหนีวุ่น

ที่บริเวณอุทยานแห่งชาติแจ้ซ้อน ต.แจ้ซ้อน อ.เมืองปาน จ.ลำปาง ได้เกิดฝนตกลงมาอย่างต่อเนื่องเป็นเวลานานกว่า ๑ ชั่วโมง ส่งผลทำให้เกิดน้ำป่าไหลหลากเข้าท่วมพื้นที่อุทยานแจ้ซ้อน ซึ่งพบว่าขณะเกิดเหตุได้มีนักท่องเที่ยวที่มาเที่ยวเล่นน้ำในบริเวณน้ำตกแจ้ซ้อนต่างตกใจรีบหนีออกจากบริเวณดังกล่าว หลังน้ำเริ่มมีสีขุ่นแดง และไหลแรงขึ้น ก่อนที่น้ำจากลำห้วยแม่มอญซึ่งไหลผ่านบนภูเขาจะหลากลงมา และเอ่อท่วมไปยังบริเวณทางเดินและบริเวณบ่อน้ำพุร้อนที่ประชาชนนิยมเดินทางมาท่องเที่ยว

ด้าน นายพิชัย วัชรวงษ์ไพบูลย์ หัวหน้าอุทยานแห่งชาติแจ้ซ้อน กล่าวว่า จากที่ฝนตกลงมาอย่างหนักวัดปริมาณน้ำฝนได้ ๖๕ มม. ทำให้เกิดน้ำป่าไหลหลาก ซึ่งในเบื้องต้น ตนเองได้สั่งการให้เจ้าหน้าที่เฝ้าระวังและตรวจสอบปริมาณน้ำฝน ที่ไหลหลากลงในบริเวณลำธารอย่างใกล้ชิด พร้อมห้ามให้ประชาชนลงเล่นน้ำในลำธารหลังฝนหยุดตกเป็นเวลา ๕ ชั่วโมง (ไอ เอ็น เอ็น)

ฝนกระหน่ำลพบุรีน้ำท่วมบ้านปชช.สูง๕๐ซม.

ฝนตกกระหน่ำนานกว่า ๑ ชั่วโมง ใน จ.ลพบุรี ทำให้มีปริมาณน้ำมากไม่สามารถระบายได้ทัน ส่งผลน้ำท่วมบ้านเรือนประชาชนในหมู่บ้านหลายแห่งสูง ๕๐ เซนติเมตร

จ.ลพบุรี เกิดฝนตกหนักนานกว่า ๑ ชั่วโมง จนทำให้มีปริมาณน้ำมากไม่สามารถระบายได้ทัน ส่งผลให้น้ำเข้าไปภายในบ้านเรือนประชาชนหลายแห่ง โดยเฉพาะเขตพื้นที่ ตำบลท่าศาลา หมู่ ๒ และหมู่ ๓ อำเภอเมือง จังหวัดลพบุรี เช่น ชุมชนเมืองนารายณ์ หมู่ ๓ ตำบลท่าศาลา มีบ้านเรือนประชาชนกว่า ๒๐๐ หลังคาเรือน ถูกน้ำท่วมสูงทั้งหมู่บ้านระดับน้ำสูงประมาณ ๕๐ เซนติเมตร ขณะอยู่ช่วงเวลาการนอนของชาวบ้าน ทำให้เครื่องใช้ครัวเรือน เช่น เครื่องซักผ้า ตู้เย็น พัดลม โซฟารถจักรยานยนต์ และรถยนต์ จมน้ำได้รับความเสียหาย โดยเฉพาะรถยนต์รุ่นใหม่ที่ใช้ระบบไฟฟ้าทั้งคัน ซึ่งเจ้าของต้องปล่อยให้ตามสภาพ ส่วนที่ขับได้ก็ต้องขับออกจากหมู่บ้านไปหาที่จอดใหม่ อย่างไรก็ตาม หลังจากที่ฝนหยุดตกแล้ว น้ำที่ท่วมขังก็เริ่มระบายลดลงเป็นปกติในขั้นนี้ แต่ก็ทิ้งความเสียหายไว้ให้กับชาวบ้านจำนวนมาก (ไอ เอ็น เอ็น)

น้ำท่วมเงินในสัปดาห์นี้เสียชีวิตมากกว่า ๘๐ ศพ

สถานการณ์อุทกภัยรุนแรงในช่วงฤดูร้อนปีนี้ของจีนทำให้มีผู้เสียชีวิตเพิ่มอีกไม่ต่ำกว่า ๘๐ ศพ และประชาชนมากกว่า ๑๖ ล้านคนต้องอพยพออกจากที่อยู่อาศัย เสาร์ที่ ๒๓ กรกฎาคม ๒๕๕๙ เวลา ๑๓.๓๐ น.

ทางการมณฑลเหอหนานซึ่งอยู่ทางตอนกลางของจีนรายงานเมื่อวันเสาร์ ว่าผลจากพายุฝนที่โหมกระหน่ำอย่างหนักเป็นวงกว้างตลอดทั้งสัปดาห์นี้ ทำให้มีผู้เสียชีวิตอย่างน้อย ๑๕ ศพ และยังมีสูญหายอีก ๘ คน ขณะที่ประชาชน ๗.๒ ล้านคนต้องอพยพออกจากบ้านเรือน ซึ่งได้รับความเสียหายไม่ต่ำกว่า ๑๘,๐๐๐ หลังคาเรือน

ด้านการมณฑลเหอเป่ย์ที่ตั้งอยู่ทางตะวันออกของประเทศ รายงานการพบผู้เสียชีวิตอย่างน้อย ๗๒ ศพ และยังมีสูญหายอีก ๗๘ คน จากสถานการณ์อุทกภัยครั้งเลวร้ายในพื้นที่เช่นกัน ขณะที่เจ้าหน้าที่ต้องอพยพประชาชนเกือบ ๙ ล้านคนเนื่องจากบ้านเรือนราว ๕๐,๐๐๐ หลังได้รับความเสียหายจากกระแสน้ำเชี่ยวกราก

ทั้งนี้ พื้นที่ส่วนใหญ่ของจีนรวมถึงกรุงปักกิ่งต้องเผชิญกับน้ำท่วมหนัก อันเนื่องมาจากพายุฤดูร้อนกำลังแรงตลอดช่วงฤดูร้อนนี้ ส่งผลให้มีผู้เสียชีวิตรวมกันแล้วมากกว่า ๒๐๐ ศพ พื้นที่การเกษตรมากกว่า ๑.๕ ล้านเฮกเตอร์จมอยู่ใต้น้ำ คิดเป็นมูลค่าความเสียหายทางเศรษฐกิจมากกว่า ๒๐,๐๐๐ ล้านหยวน (ราว ๑๐๖,๐๐๐ ล้านบาท) ซึ่งรัฐบาลกลางในกรุงปักกิ่งยืนยันจะจัดสรรกองทุนช่วยเหลือทุกมณฑลที่ได้รับผลกระทบจากภัยธรรมชาติครั้งนี้ (เดลินิวส์)