



รายงานการเฝ้าระวังติดตามสถานการณ์น้ำ ๒๔ ชั่วโมง

ศูนย์ป้องกันวิกฤติน้ำ กรมทรัพยากรน้ำ กระทรวงทรัพยากรธรรมชาติและสิ่งแวดล้อม
โทรศัพท์ ๐ ๒๒๙๘ ๖๖๓๑ โทรสาร ๐ ๒๒๙๘ ๖๖๒๙ <http://www.dwr.go.th>

รายงานฉบับที่ ๔๑๒/๒๕๕๙

เวลา ๑๕.๐๐ น.

วันที่ ๒๗ กรกฎาคม ๒๕๕๙

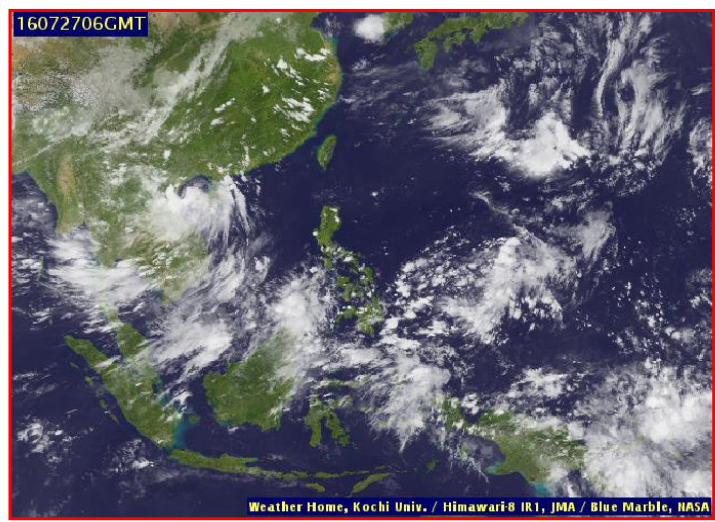
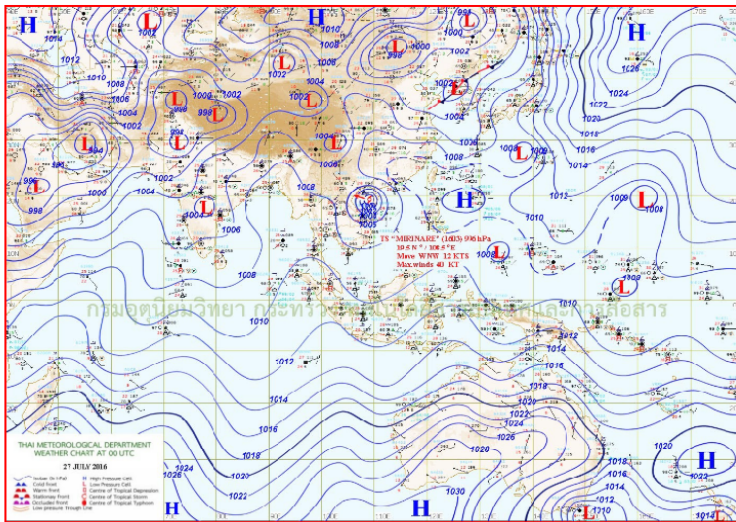
เรื่อง รายงานการเฝ้าระวังติดตามสถานการณ์น้ำ ๒๔ ชั่วโมง

เรียนรมว.ทส. เลขาธิการ รมว.ทส.ปท.ทส. รอง ปท.ทส. อทน. รอง อทน. และหน่วยงานที่เกี่ยวข้อง

กรมทรัพยากรน้ำขอรายงานการเฝ้าระวังและติดตามสถานการณ์น้ำ ประจำวันที่ ๒๗ กรกฎาคม ๒๕๕๙ ดังนี้

๑. สภาพอากาศ ณ เวลา ๑๒.๐๐ น. (ที่มา: กรมอุตุนิยมวิทยา)

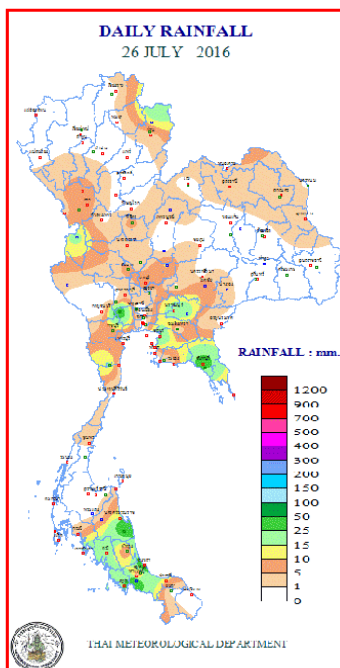
พยากรณ์อากาศ ๒๔ ชั่วโมงข้างหน้า บริเวณประเทศไทยจะมีฝนเพิ่มขึ้นและมีฝนตกหนักบางแห่งบริเวณภาคเหนือ ภาคตะวันออกเฉียงเหนือ ภาคตะวันออก และภาคใต้ฝั่งตะวันตก ขอให้ประชาชนในบริเวณดังกล่าวระวังอันตรายจากฝนตกหนักและฝนที่ตกสะสมไว้ด้วย สำหรับกรุงเทพมหานครและปริมณฑลยังคงมีฝนตกส่วนมากในช่วงระหว่างบ่ายถึงค่ำ



แผนที่อากาศ วันที่ ๒๗ ก.ค.๒๕๕๙ เวลา ๐๗.๐๐ น.

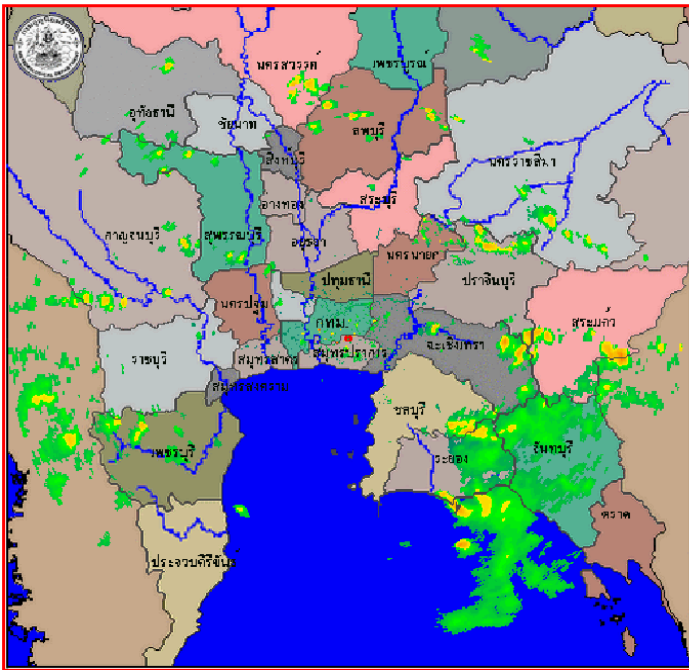
ภาพถ่ายจากดาวเทียม วันที่ ๒๗ ก.ค. ๒๕๕๙ เวลา ๑๓.๐๐ น.

๒. ปริมาณฝนสะสม ณ เวลา ๐๗.๐๐ น. (เมื่อวาน) - ๐๗.๐๐ น. (วันนี้) (ที่มา: กรมอุตุนิยมวิทยา)

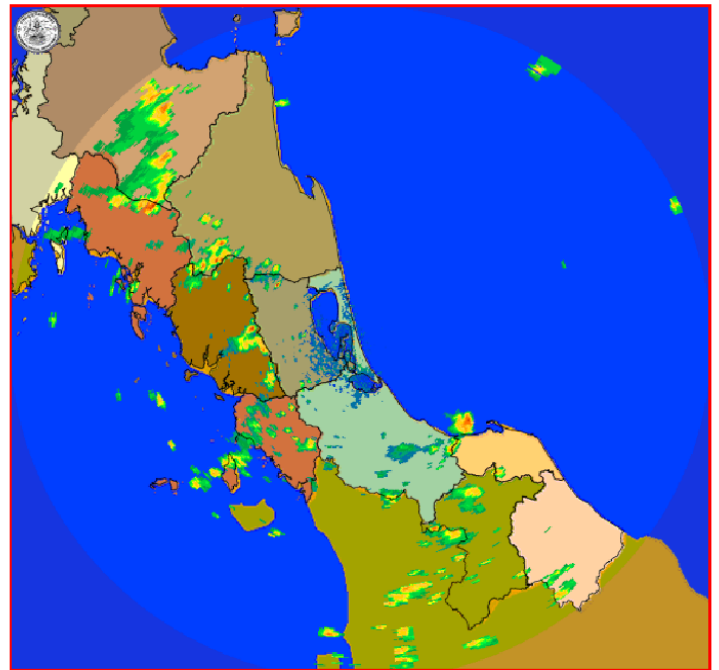


จุดตรวจวัด	ปริมาณฝน (มม.)
จ.นครนายก	๕๗.๘
จ.นครศรีธรรมราช สกษ.	๔๔.๕
จ.สงขลา	๔๓.๙
จ.นครปฐม	๔๒.๑
จ.สมุทรปราการ สกษ.	๓๙.๕
อ.สะเตา	๓๘.๙
จ.จันทบุรี	๓๔.๖

๓. เรดาร์ตรวจอากาศ ณ วันที่ ๒๗ กรกฎาคม ๒๕๕๙ (ที่มา: กรมอุตุนิยมวิทยา)



สถานีสุวรรณภูมิ เวลา ๑๔.๓๐ น.



สถานีสงขลา เวลา ๑๔.๔๕ น.

จากเรดาร์ตรวจอากาศจะพบว่า มีกลุ่มเมฆฝนกระจายบริเวณภาคกลาง ภาคตะวันออก ภาคตะวันออกเฉียงเหนือ และภาคใต้

๔. สถานการณ์น้ำในอ่างเก็บน้ำขนาดใหญ่ ณ วันที่ ๒๗ กรกฎาคม ๒๕๕๙ (ที่มา: กรมชลประทาน)

สภาพน้ำในอ่างเก็บน้ำขนาดใหญ่ ปริมาณน้ำในอ่างฯ ๓๒,๓๙๓ ล้าน ลบ.ม. คิดเป็นร้อยละ ๔๖ (ปริมาณน้ำใช้การได้ ๘,๘๘๙ ล้าน ลบ.ม. คิดเป็นร้อยละ ๑๙) ปริมาณน้ำในอ่างฯ เทียบกับปี ๒๕๕๘ (๓๒,๑๕๘ ล้าน ลบ.ม. คิดเป็นร้อยละ ๔๖) มากกว่าปี ๒๕๕๘ จำนวน ๒๓๕ ล้าน ลบ.ม. ปริมาณน้ำไหลลงอ่างฯ จำนวน ๑๒๙.๘๐ ล้าน ลบ.ม. ปริมาณน้ำระบายจำนวน ๘๖.๒๒ ล้าน ลบ.ม. สามารถรับน้ำได้อีก ๓๘,๐๒๖ ล้าน ลบ.ม.

อ่างเก็บน้ำ	ปริมาณน้ำในอ่าง		ปริมาณน้ำใช้การได้		ปริมาณน้ำไหลลงอ่าง		ปริมาณน้ำระบาย		ปริมาณน้ำรับได้อีก (ล้าน ม. ^๓) (ความจุที่ รนส.- ปริมาณน้ำปัจจุบัน)
	ปริมาณ (ล้าน ม. ^๓)	% น้ำเก็บกัก	ปริมาณ (ล้าน ม. ^๓)	% น้ำใช้การ	วันนี้ (ล้าน ม. ^๓)	เมื่อวาน (ล้าน ม. ^๓)	วันนี้ (ล้าน ม. ^๓)	เมื่อวาน (ล้าน ม. ^๓)	
๑. ภูมิพล	๔,๒๓๐	๓๑	๔๓๐	๔	๒๘.๙๑	๑๙.๙๔	๓.๐๐	๓.๐๐	๙,๒๓๒
๒. สิริกิติ์	๔,๐๐๓	๔๒	๑,๑๕๓	๑๗	๑๖.๗๒	๑๙.๙๓	๘.๐๖	๘.๐๕	๖,๖๓๗
๓. จุฬารัตน์	๕๖	๓๔	๑๙	๑๕	๐.๕๗	๐.๗๙	๑.๒๐	๑.๒๑	๑๕๑
๔. อุบลรัตน์	๕๗๗	๒๔	-๔	๐	๑.๒๙	๒.๘๑	๐.๓๐	๐.๓๐	๑,๘๕๔
๕. ลำปาง	๕๒๕	๒๗	๔๒๕	๒๓	๒.๐๕	๓.๐๒	๓.๓๙	๓.๐๖	๑,๙๒๕
๖. สิรินคร	๑,๐๓๙	๕๓	๒๐๘	๑๘	๑๙.๔๓	๐.๐๖	๙.๐๗	๑๑.๐๒	๙๒๗
๗. ป่าสักชลสิทธิ์	๓๒๐	๓๓	๓๑๗	๓๓	๑๐.๖๑	๑๓.๙๙	๖.๙๑	๖.๙๙	๖๔๐
๘. ศรีนครินทร์	๑๑,๕๑๒	๖๕	๑,๒๔๗	๑๗	๑๑.๕๐	๑๒.๓๓	๙.๐๖	๙.๐๕	๗,๓๓๘
๙. วิชาการกรม	๓,๘๐๕	๔๓	๗๙๓	๑๔	๑๑.๘๕	๑๔.๑๒	๙.๐๔	๙.๐๐	๗,๑๙๕
๑๐. ชุนด่านปราการชล	๘๐	๓๖	๗๕	๓๔	๑.๔๗	๐.๒๔	๐.๘๔	๐.๘๒	๑๔๖
๑๑. รัชชประภา	๔,๐๕๑	๗๒	๒,๗๐๐	๖๓	๗.๘๐	๖.๔๘	๑๗.๗๔	๑๔.๙๖	๒,๕๖๙
๑๒. บางบาล	๔๙๖	๓๔	๒๒๐	๑๙	๑.๖๔	๒.๕๑	๒.๔๓	๒.๔๓	๑,๑๗๘

๕. สถานการณ์น้ำในประเทศ ณ วันที่ ๒๓ – ๒๗ กรกฎาคม ๒๕๕๙ (ที่มา: กรมชลประทาน)

สถานี	แม่น้ำ	อำเภอ	จังหวัด	ระดับตลิ่ง (ม.รทก.)	ระดับน้ำ (ม.รทก.)					แนวโน้ม
					เสาร์	อาทิตย์	จันทร์	อังคาร	พุธ	
					๒๓ ก.ค.	๒๔ ก.ค.	๒๕ ก.ค.	๒๖ ก.ค.	๒๗ ก.ค.	
P.๑	ปิง	เมือง	เชียงใหม่	๓.๗๐	๑.๕๐	๑.๗๓	๑.๖๑	๑.๔๗	๑.๔๑	ลดลง
W.๑C	วัง	เมือง	ลำปาง	๕.๒๐	๐.๓๖	๐.๒๑	๐.๒๗	๐.๑๘	๐.๑๘	ทรงตัว
Y.๔	ยม	เมือง	สุโขทัย	๗.๔๕	๓.๗๐	๔.๐๐	๓.๙๕	๓.๗๘	๓.๑๗	ลดลง
N.๖๗	น่าน	ชุมแสง	นครสวรรค์	๒๘.๓๐	๒๐.๖๕	๒๐.๙๐	๒๑.๑๗	๒๑.๓๗	๒๑.๕๗	เพิ่มขึ้น
C.๑๓	เจ้าพระยา	สรรพยา	ชัยนาท	๑๖.๓๔	๑๕.๒๘	๑๕.๐๐	๑๕.๐๓	๑๕.๒๓	๑๕.๔๗	เพิ่มขึ้น
M.๖A	มูล	สตึก	บุรีรัมย์	๕.๔๐	๑.๓๗	๑.๖๓	๑.๕๘	๑.๘๒	๑.๘๙	เพิ่มขึ้น
M.๗	มูล	เมือง	อุบลราชธานี	๗.๐๐	๒.๘๓	๒.๗๓	๒.๖๓	๒.๕๔	๒.๕๖	เพิ่มขึ้น
M.๑๙๑	ลำตะคอง	เมือง	นครราชสีมา	๓.๐๐	๐.๖๙	๐.๘๑	๐.๗๐	๐.๘๘	๐.๗๙	ลดลง
M.๑๕๙	ลำชี	จอมพระ	สุรินทร์	๑๑.๓๐	๒.๓๐	๒.๒๗	๒.๕๖	๒.๕๓	๒.๖๕	เพิ่มขึ้น
M.๙๕	ลำเสียวใหญ่	สุวรรณภูมิ	ร้อยเอ็ด	๓.๒๐	๒.๔๘	๒.๔๘	๒.๔๘	๒.๔๗	๒.๔๖	ทรงตัว
X.๖๔	คลองท่าแซะ	ท่าแซะ	ชุมพร	๑๗.๑๓	๗.๙๒	๗.๙๑	๗.๙๐	๗.๘๘	๗.๘๘	ทรงตัว
X.๑๔๙	คลองกลาย	นบพิตำ	นครศรีธรรมราช	๓๓.๙๖	๒๙.๔๕	๒๙.๑๐	๒๙.๐๘	๒๘.๙๙	๒๙.๐๕	ลดลง
X.๒๗๔	แม่น้ำโก-ลก	แว้ง	นราธิวาส	๒๒.๔๐	๑๘.๘๘	๑๘.๖๒	๑๘.๘๘	๑๘.๖๐	๑๙.๖๓	เพิ่มขึ้น
X.๓๗A	แม่น้ำตาปี	พระแสง	สุราษฎร์ธานี	๑๐.๗๖	๘.๐๔	๘.๒๐	๘.๒๓	๘.๔๕	๘.๓๕	ลดลง

*** ยังไม่ได้รับรายงาน

๖. สถานการณ์น้ำในพื้นที่ลุ่มน้ำโขง ณ วันที่ ๒๗ กรกฎาคม ๒๕๕๙ (ที่มา: MRC: Mekong River Commission)

สถานี	ระดับตลิ่ง(เมตร)	ระดับน้ำ (เมตร)	ต่ำกว่าระดับตลิ่ง (เมตร)	แนวโน้ม
อ.เชียงแสน จ.เชียงราย	๑๒.๘๐	๓.๔๙	๙.๓๑	ลดลง
อ.เชียงคาน จ.เลย	๑๖.๐๐	๘.๑๖	๗.๘๔	เพิ่มขึ้น
อ.เมือง จ.หนองคาย	๑๒.๒๐	๔.๘๐	๗.๔๐	เพิ่มขึ้น
อ.เมือง จ.นครพนม	๑๒.๕๐	๔.๘๑	๗.๖๙	ลดลง
อ.เมือง จ.มุกดาหาร	๑๒.๐๐	๔.๗๗	๗.๒๓	ลดลง
อ.โขงเจียม จ.อุบลราชธานี	๑๔.๕๐	๕.๕๗	๘.๙๓	ลดลง

๖. สถานการณ์เตือนภัย Early Warning ณ วันที่ ๒๗ กรกฎาคม ๒๕๕๙ (ที่มา: สำนักวิจัย พัฒนาและอุทกวิทยา กรมทรัพยากรน้ำ) [เวลา ๐๘.๐๐ น. – ๑๕.๐๐ น.(วันนี้)]

การแจ้งเตือน	สถานี	การแจ้งเตือน
เตือนสีแดง (อพยพ)	-	-
เตือนสีเหลือง (เตือนภัย)	-	-
เตือนสีเขียว (เฝ้าระวัง)	-	-

*ได้รับข้อมูลจากทาง Social Media โดยโปรแกรม Line ศูนย์อุทกภัย ทน.

๗. เหตุการณ์วิกฤตน้ำปัจจุบัน ณ วันที่ ๒๗ กรกฎาคม ๒๕๕๙ [เวลา ๐๘.๐๐ น. – ๑๕.๐๐ น.(วันนี้)]

ไม่มีสถานการณ์วิกฤตน้ำ

๘. สถานการณ์ต่อเนื่อง ณ วันที่ ๒๗ กรกฎาคม ๒๕๕๙ (ที่มา : กรมป้องกันและบรรเทาสาธารณภัย)

ไม่มีสถานการณ์อุทกภัย

๙. การคาดการณ์ลักษณะอากาศ ๗ วันข้างหน้า (ระหว่างวันที่ ๒๗ กรกฎาคม - ๒ สิงหาคม ๒๕๕๙)

การคาดการณ์ลักษณะอากาศ ในช่วงวันที่ ๒๗-๓๐ ก.ค. บริเวณประเทศไทยจะมีฝนเพิ่มมากขึ้น และมีฝนตกหนักบางพื้นที่ในบริเวณดังกล่าว

วันที่ ๓๑ ก.ค.-๒ ส.ค. จะมีฝนลดลงในภาคเหนือและภาคตะวันออกเฉียงเหนือ

ข้อควรระวัง ในช่วงวันที่ ๒๗-๓๐ ก.ค. ขอให้ประชาชนบริเวณภาคเหนือ ภาคตะวันออกเฉียงเหนือ ภาคตะวันออก และภาคใต้ ระวังอันตรายจากฝนตกหนัก และฝนที่ตกสะสมไว้ด้วย ส่วนในช่วงวันที่ ๓๑ ก.ค.-๒ ส.ค.ขอให้ประชาชนบริเวณ ภาคตะวันออก และภาคใต้ ระวังอันตรายจากฝนตกหนัก และฝนที่ตกสะสมไว้ด้วย ส่วนชาวเรือบริเวณทะเลอันดามัน และอ่าวไทยตอนบนควรเดินเรือด้วยความระมัดระวังไว้ด้วย

จึงเรียนมาเพื่อโปรดทราบ

นายสุพจน์ โตวิจักษณ์ชัยกุล
อธิบดีกรมทรัพยากรน้ำ