



รายงานการเฝ้าระวังติดตามสถานการณ์น้ำ ๒๔ ชั่วโมง

ศูนย์ป้องกันวิกฤติน้ำ กรมทรัพยากรน้ำ กระทรวงทรัพยากรธรรมชาติและสิ่งแวดล้อม
โทรศัพท์ ๐ ๒๒๙๘ ๖๖๓๑ โทรสาร ๐ ๒๒๙๘ ๖๖๒๙ <http://www.dwr.go.th>

รายงานฉบับที่ ๕๕๖/๒๕๖๑

เวลา ๑๕.๐๐ น.

วันที่ ๑ ตุลาคม ๒๕๖๑

เรื่อง รายงานการเฝ้าระวังติดตามสถานการณ์น้ำ ๒๔ ชั่วโมง

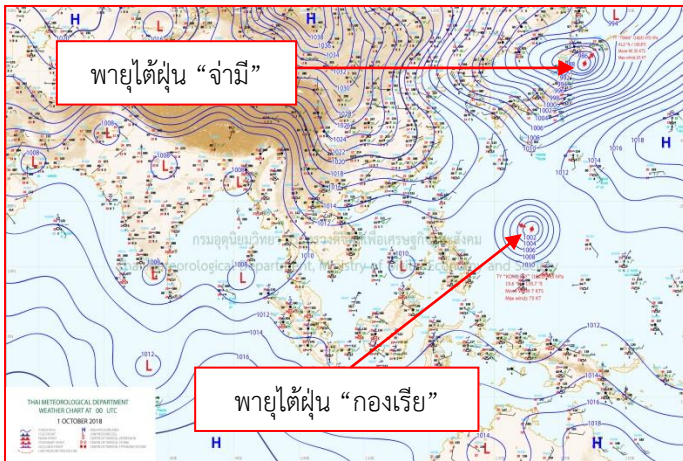
เรียนรมว.ทส. เลขาธิการ รมว.ทส.ปท.ทส. รอง ปท.ทส. อทน. รอง อทน. และหน่วยงานที่เกี่ยวข้อง

กรมทรัพยากรน้ำขอรายงานการเฝ้าระวังและติดตามสถานการณ์น้ำ ประจำวันที่ ๑ ตุลาคม ๒๕๖๑ ดังนี้

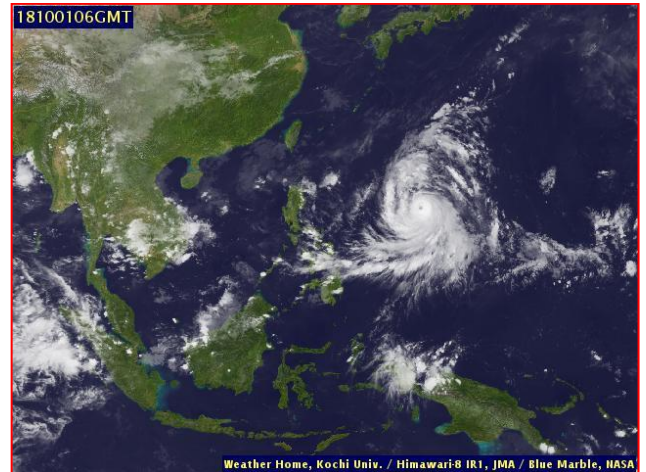
๑. สภาพอากาศ เวลา ๑๒.๐๐ น. (ที่มา: กรมอุตุนิยมวิทยา)

พยากรณ์อากาศ ๒๔ ชั่วโมงข้างหน้า ภาคเหนือ ภาคตะวันออกเฉียงเหนือตอนล่าง ภาคกลาง และภาคตะวันออก มีฝนฟ้าคะนอง ลมกระโชกแรง และมีฝนตกหนักบางแห่ง

ในช่วงวันที่ ๓ - ๗ ตุลาคม ๒๕๖๑ ความกดอากาศสูงจากประเทศจีนอีกระลอกหนึ่งจะแผ่เสริมเข้ามาปกคลุมประเทศไทยตอนบน ทำให้ประเทศไทยตอนบนมีฝนลดลง และอุณหภูมิลดลง ๒ - ๓ องศาเซลเซียส กับมีลมแรง

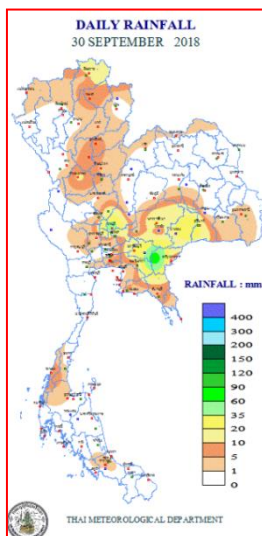


แผนที่อากาศ วันที่ ๑ ต.ค. ๒๕๖๑ เวลา ๐๗.๐๐ น.



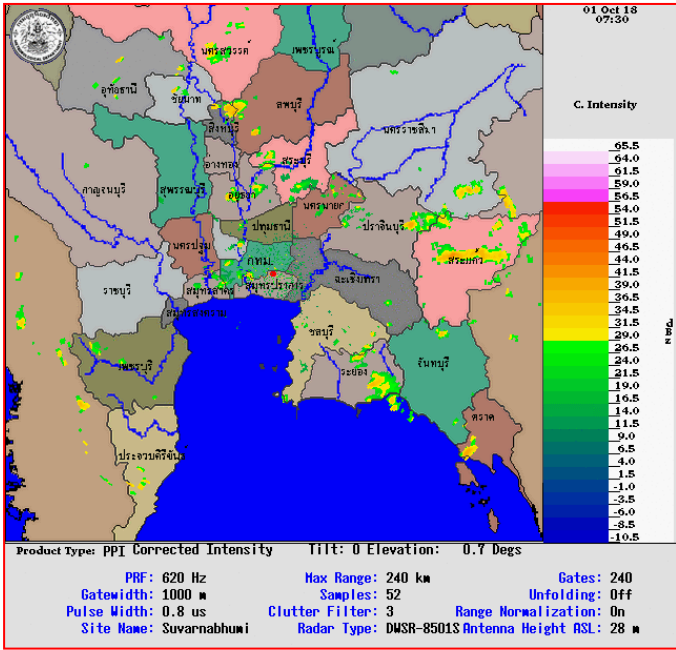
ภาพถ่ายดาวเทียม วันที่ ๑ ต.ค. ๒๕๖๑ เวลา ๑๓.๐๐ น.

๒. ปริมาณฝนสะสม ณ เวลา ๐๗.๐๐ น. (เมื่อวาน) - ๐๗.๐๐ น. (วันนี้) (ที่มา: กรมอุตุนิยมวิทยา)

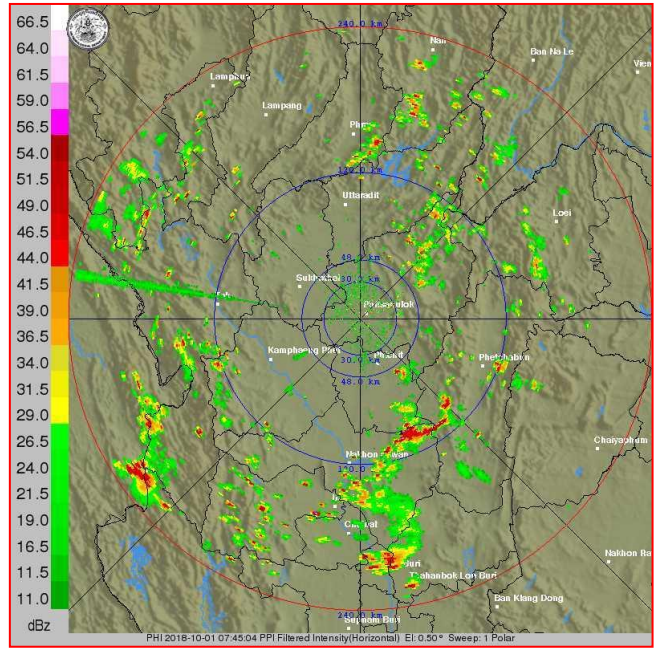


จุดตรวจวัด	ปริมาณฝน (มม.)
จ.สระแก้ว	๘๘.๖
จ.นครนายก	๖๓.๒
จ.ลพบุรี	๕๕.๘
จ.สุรินทร์ (สกษ.)	๓๙.๑
จ.หนองบัวลำภู	๓๖.๒
จ.ปราจีนบุรี (กบินทร์บุรี)	๒๙.๙
จ.บุรีรัมย์ (นางรอง)	๒๐.๒

๓.เรดาร์ตรวจอากาศ ณ วันที่ ๑ ตุลาคม ๒๕๖๑ (ที่มา: กรมอุตุนิยมวิทยา)



สถานีสุวรรณภูมิ เวลา ๑๔.๓๐ น.



สถานีพิษณุโลก เวลา ๑๔.๔๕ น.

จากเรดาร์ตรวจอากาศจะพบว่ามียี่กลุ่มเมฆฝนกระจายบริเวณทั่วทุกภาคของประเทศไทย

๔.สถานการณ์น้ำในอ่างเก็บน้ำขนาดใหญ่ ณ วันที่ ๑ ตุลาคม ๒๕๖๑ (ที่มา: กรมชลประทาน)

สภาพน้ำในอ่างเก็บน้ำขนาดใหญ่ปริมาณน้ำในอ่างฯ ๕๕,๘๖๓ ล้าน ลบ.ม. คิดเป็นร้อยละ ๗๙ (ปริมาณน้ำใช้การได้ ๓๒,๓๑๙ ล้าน ลบ.ม. คิดเป็นร้อยละ ๖๘) ปริมาณน้ำในอ่างฯ เทียบกับปี ๒๕๖๐ (๕๒,๔๑๓ ล้าน ลบ.ม. คิดเป็นร้อยละ ๗๔) มากกว่าปี ๒๕๖๐ จำนวน ๓,๔๕๐ ล้าน ลบ.ม. ปริมาณน้ำไหลลงอ่างฯ จำนวน ๑๙๐.๗๗ ล้าน ลบ.ม. ปริมาณน้ำระบาย จำนวน ๑๒๔.๖๘ ล้าน ลบ.ม. สามารถรับน้ำได้อีก ๑๕,๐๖๓ ล้าน ลบ.ม.

อ่างเก็บน้ำ	ปริมาณน้ำในอ่าง		ปริมาณน้ำใช้การได้		ปริมาณน้ำไหลลงอ่าง		ปริมาณน้ำระบาย		ปริมาณน้ำรับได้อีก (ล้าน ม. ^๓) (ความจุที่ รนส.- ปริมาณน้ำ ปัจจุบัน)
	ปริมาณ (ล้าน ม. ^๓)	% น้ำเก็บกัก	ปริมาณ (ล้าน ม. ^๓)	% น้ำใช้การ	วันนี้ (ล้าน ม. ^๓)	เมื่อวาน (ล้าน ม. ^๓)	วันนี้ (ล้าน ม. ^๓)	เมื่อวาน (ล้าน ม. ^๓)	
๑.ภูมิพล	๘,๖๕๙	๖๔	๔,๘๕๙	๕๐	๒๐.๔๔	๑๕.๕๖	๘.๐๐	๘.๐๐	๔,๘๐๓
๒.สิริกิติ์	๘,๑๗๘	๘๖	๕,๓๒๘	๘๐	๓๑.๔๓	๑๙.๒๕	๙.๐๑	๘.๘๔	๒,๓๓๐
๓.จุฬารัตน์	๑๑๔	๗๐	๗๗	๖๑	๐.๗๑	๑.๑๗	๐.๕๓	๑.๘๒	๖๗
๔.อุบลรัตน์	๘๓๑	๓๔	๒๕๐	๑๔	๗.๓๘	๑๖.๙๖	๐.๕๓	๐.๕๐	๓,๘๐๙
๕.ลำปาว	๑,๓๗๙	๗๐	๑,๒๗๙	๖๘	๔.๘๓	๔.๘๑	๔.๘๓	๔.๘๑	๑,๐๗๑
๖.สิรินธร	๑,๓๘๓	๗๐	๕๕๒	๔๙	๔.๕๓	๐.๐๐	๑.๕๑	๑.๕๑	๕๘๓
๗.ป่าสักชลสิทธิ์	๖๘๐	๗๑	๖๗๗	๗๑	๘.๖๗	๗.๓๙	๑.๗๗	๑.๗๖	๒๘๐
๘.ศรีนครินทร์	๑๖,๑๘๗	๙๑	๕,๙๒๒	๗๙	๒๓.๕๐	๑๖.๘๖	๒๗.๖๗	๒๗.๘๖	๒,๕๘๓
๙.วชิราลงกรณ์	๗,๙๒๖	๘๙	๔,๙๑๔	๘๔	๑๕.๘๙	๑๙.๖๖	๒๕.๙๓	๒๙.๗๒	๓,๐๗๔
๑๐.ขุนด่านปราการชล	๒๑๐	๙๔	๒๐๖	๙๔	๓.๗๔	๐.๗๔	๐.๐๕	๐.๐๕	๑๕
๑๑.รัชชประภา	๔,๗๙๗	๘๕	๓,๔๔๕	๘๐	๑๐.๘๒	๑๐.๗๐	๑๕.๓๖	๑๕.๒๕	๑,๓๔๗
๑๒.บางบาล	๖๙๙	๔๘	๔๒๒	๓๖	๖.๗๗	๗.๑๑	๓.๔๘	๓.๔๗	๘๙๑

๕.สถานการณ์น้ำในประเทศ ณ วันที่ ๒๘ กันยายน - ๑ ตุลาคม ๒๕๖๑ (ที่มา: กรมชลประทาน)

สถานี	แม่น้ำ	อำเภอ	จังหวัด	ระดับตลิ่ง (ม.รทก.)	ระดับน้ำ (ม.รทก.)				แนวโน้ม	เปรียบเทียบระดับตลิ่ง
					ศุกร์	เสาร์	อาทิตย์	จันทร์		
					๒๘ ก.ย.	๒๙ ก.ย.	๓๐ ก.ย.	๑ ต.ค.		
P.๑	ปิง	เมือง	เชียงใหม่	๓.๗๐	๑.๔๑	๑.๔๔	๑.๕๒	๑.๕๔	เพิ่มขึ้น	-๒.๑๖
W.๑C	วัง	เมือง	ลำปาง	๕.๒๐	-๐.๕๒	-๐.๕๐	-๐.๔๑	-๐.๔๗	ลดลง	-๕.๖๗
Y.๑๖	ยม	บางระกำ	พิษณุโลก	๗.๓๐	๖.๐๓	๖.๐๓	๕.๙๒	๕.๙๐	ลดลง	-๑.๓๘
N.๗A	น่าน	เมือง	พิจิตร	๙.๘๗	๒.๔๗	๒.๓๓	๒.๒๖	๒.๒๘	เพิ่มขึ้น	-๘.๙๐
C.๒	เจ้าพระยา	เมือง	นครสวรรค์	๒๖.๒๐	๑๙.๑๙	๑๘.๙๘	๑๘.๙๒	๑๘.๙๓	เพิ่มขึ้น	-๗.๒๗
C.๑๓	เจ้าพระยา	สรรพยา	ชัยนาท	๑๖.๓๔	๗.๐๐	๖.๐๒	๖.๐๒	๖.๐๒	ทรงตัว	-๑๐.๓๒
M.๖A	มูล	สตึก	บุรีรัมย์	๖.๐๐	๑.๖๓	๑.๖๙	๑.๙๔	๒.๐๑	เพิ่มขึ้น	-๓.๙๙
M.๗	มูล	เมือง	อุบลราชธานี	๗.๐๐	๔.๙๖	๔.๘๔	๔.๗๕	๔.๖๓	ลดลง	-๒.๓๗
M.๑๙๑	ลำตะคอง	เมือง	นครราชสีมา	๓.๐๐	๑.๐๑	๑.๐๐	๑.๐๒	๑.๐๖	เพิ่มขึ้น	-๑.๙๔
M.๖๙	ลำเซบก	โครงการพิเศษ	อุบลราชธานี	๗.๓๐	๕.๒๕	๕.๕๐	๕.๑๐	๕.๐๖	ลดลง	-๒.๒๔
X.๖๔	คลองท่าแซะ	ท่าแซะ	ชุมพร	๑๗.๑๓	๙.๐๙	๘.๘๓	๘.๗๗	๘.๔๙	ลดลง	-๘.๖๔
X.๑๔๙	คลองกลาย	นบพิตำ	นครศรีธรรมราช	๓๓.๙๖	๒๙.๑๖	๒๙.๒๓	๒๙.๐๔	***	****	***
X.๒๗๔	แม่น้ำโก-ลก	แว้ง	นราธิวาส	๒๔.๑๘	๒๑.๐๑	๒๐.๑๑	๑๙.๐๒	๑๘.๘๗	ลดลง	-๕.๓๑
X.๓๗A	แม่น้ำตาปี	พระแสง	สุราษฎร์ธานี	๑๐.๗๖	๘.๑๐	๘.๔๐	๘.๘๑	๘.๘๖	เพิ่มขึ้น	-๑.๙๐

*** ยังไม่ได้รับรายงาน

๖.สถานการณ์น้ำในพื้นที่ลุ่มน้ำโขง ณ วันที่ ๑ ตุลาคม ๒๕๖๑ (ที่มา: Mekong River Commission (MRC))

สถานี	ปริมาณฝน ๒๔ ชม. (มม)	ระดับอ้างอิง (ม.รทก.)	ระดับตลิ่ง (ม.)	ระดับน้ำ (ม.) ๑ ต.ค.	เปรียบเทียบระดับตลิ่ง	ระดับน้ำคาดการณ์ (ม.)			แนวโน้ม
						๒ ต.ค.	๓ ต.ค.	๔ ต.ค.	
อ.เชียงแสน จ.เชียงราย	๑๖.๐	๓๕๗.๑๑๐	๑๒.๘๐	๔.๕๖	-๘.๒๔	๔.๔๖	๔.๒๑	๔.๑๒	ลดลง
อ.เชียงคาน จ.เลย	๖๕.๐	๑๙๔.๑๑๘	๑๖.๐๐	๙.๖๖	-๖.๓๔	๙.๖๘	๙.๔๖	๙.๓๒	เพิ่มขึ้น
อ.เมือง จ.หนองคาย	๐.๐	๑๕๓.๖๔๘	๑๒.๒๐	๗.๐๐	-๕.๒๐	๗.๑๕	๗.๐๖	๖.๙๓	เพิ่มขึ้น
อ.เมือง จ.นครพนม	๐.๐	๑๓๐.๙๖๑	๑๒.๐๐	๗.๒๕	-๔.๗๕	๗.๑๙	๗.๑๖	๗.๑๘	ลดลง
อ.เมือง จ.มุกดาหาร	๐.๐	๑๒๔.๒๑๙	๑๒.๕๐	๖.๙๖	-๕.๕๔	๖.๘๓	๖.๗๘	๖.๗๕	ลดลง
อ.โขงเจียม จ.อุบลราชธานี	๐.๐	๘๙.๐๓๐	๑๔.๕๐	๘.๓๒	-๖.๑๘	๗.๙๒	๗.๖๗	๗.๕๖	ลดลง

๖.สถานการณ์เตือนภัย Early Warning ณ วันที่ ๑ ตุลาคม ๒๕๖๑ (ที่มา: สำนักวิจัย พัฒนาและอุทกวิทยา กรมทรัพยากรน้ำ)

[เวลา ๐๘.๐๐ น. - ๑๕.๐๐ น. (วันนี้)]

การแจ้งเตือน	สถานี	การแจ้งเตือน
เตือนสีแดง (อพยพ)	-	-
เตือนสีเหลือง (เตือนภัย)	-	-
เตือนสีเขียว (เฝ้าระวัง)	บ้านชนงพระใต้ ตำบลชนงพระ อำเภอปากช่อง จังหวัดนครราชสีมา	ระดับน้ำ ๓.๓๑ เมตร ระดับวิกฤต ๖.๐๐ เมตร

๗.สถานการณ์ธรณีพิบัติภัย ณ วันที่ ๑ ตุลาคม ๒๕๖๑ (ที่มา : กรมทรัพยากรธรณี)

ประกาศเฝ้าระวังแจ้งเตือนภัยดินถล่มและน้ำป่าไหลหลาก ฉบับที่ ๑๗/๒๕๖๑ ในพื้นที่จังหวัดอุดรธานี สุกโขทัย แพร่ น่าน นครศรีธรรมราช ระนอง และพังงา โดยให้อาสาสมัครเครือข่ายฯ ทำการเฝ้าระวังเป็นพิเศษ ในระหว่างวันที่ ๓๐ ก.ย. - ๑ ต.ค. ๒๕๖๑

๘.เหตุการณ์วิกฤตน้ำปัจจุบัน ณ วันที่ ๑ ตุลาคม ๒๕๖๑ [เวลา ๐๘.๐๐ น. - ๑๕.๐๐ น. (วันนี้)]

ไม่มีสถานการณ์

๙.สถานการณ์อุทกภัย ณ วันที่ ๑ ตุลาคม ๒๕๖๑ (ที่มา :กรมป้องกันและบรรเทาสาธารณภัย)

ไม่มีสถานการณ์

๑๐.การคาดหมายลักษณะอากาศ ๗ วันข้างหน้า (ระหว่างวันที่ ๑ - ๗ ตุลาคม ๒๕๖๑)

ในช่วงวันที่ ๑ - ๒ ต.ค. ๖๑ ประเทศไทยตอนบนมีฝนฟ้าคะนองและมีฝนตกหนักบางแห่งกับมีลมกระโชกแรงบริเวณภาคเหนือ ภาคกลาง และภาคตะวันออกเฉียงเหนือมีฝนลดลง

ส่วนในช่วงวันที่ ๓ - ๗ ต.ค. ๖๑ ภาคเหนือ และภาคตะวันออกเฉียงเหนือมีฝนลดลง อุณหภูมิจะลดลง ๒-๓ องศา กับมีอากาศเย็นในตอนเช้า ส่วนภาคกลางตอนล่าง และภาคตะวันออกเฉียงใต้อาจมีฝนฟ้าคะนองต่อเนื่อง สำหรับภาคใต้มีฝนเพิ่มขึ้นกับมีฝนตกหนักบางพื้นที่

๑๑.โครงการพัฒนาแหล่งน้ำ (กรมทรัพยากรน้ำ ข้อมูล ณ วันที่ ๒๔ สิงหาคม ๒๕๖๑)

ลำดับที่	ชื่อโครงการ	พื้นที่ดำเนินการ				ความจุเก็บกัก (ล้าน ลบ.ม.)	ปริมาณปัจจุบัน (ล้าน ลบ.ม.)
		ตำบล	อำเภอ	จังหวัด	ลุ่มน้ำหลัก		
๑	โครงการอนุรักษ์ฟื้นฟูแหล่งน้ำห้วยไม้เต็ง		บ้านคา,สวนผึ้ง	ราชบุรี	แม่กลอง	วางท่อผันน้ำ	-
๒	โครงการอนุรักษ์ฟื้นฟูแหล่งน้ำหนองเขมหลวง	ต.แม่ปู้	แม่พริก	ลำปาง	วัง	๒.๖๙	๑.๕๔
๓	โครงการอนุรักษ์ฟื้นฟูแหล่งน้ำทุ่งกระเต็น	เยี่ยปราสาท,ท่าโพธิ์, ทุ่งกระเต็น, ทุ่งตาด	หนองกี่	บุรีรัมย์	มูล	๘.๖๓	๗.๔๐
๔	โครงการอนุรักษ์ฟื้นฟูแหล่งน้ำบึงกิว (บึงจิว)	ธงธานี,บึงนคร	ธวัชบุรี	ร้อยเอ็ด	ชี	๔.๘๖	๒.๗๘
๕	โครงการอนุรักษ์ฟื้นฟูแหล่งน้ำหนองตีนตอย	สามเงา,ยกกระบัตร	สามเงา	ตาก	วัง	๕.๕๐	๓.๙๓
๖	โครงการอนุรักษ์ฟื้นฟูแหล่งน้ำหนองบัวพระเจ้าหลวง	เชิงคอย	ดอกสะเก็ด	เชียงใหม่	ปิง	๐.๔๕	๐.๓๙
๗	โครงการอนุรักษ์ฟื้นฟูแหล่งน้ำคลองพระปรง		กบินทร์บุรี	ปราจีนบุรี	ปราจีนบุรี	ก่อสร้างฝาย	-
๘	โครงการอนุรักษ์ฟื้นฟูแหล่งน้ำหนองบัวลอย	แม่ยม	เมือง	แพร่	ยม	๒.๕๐	๒.๕๐
๙	โครงการอนุรักษ์ฟื้นฟูแหล่งน้ำคลองหลุมทองกลาง	สิงหนาท	ลาดบัวหลวง	พระนครศรีอยุธยา	เจ้าพระยา	-	-
๑๐	โครงการอนุรักษ์ฟื้นฟูแหล่งน้ำบึงสีไฟ		เมือง	พิจิตร	น่าน	๐.๖๐	๐.๖๙
๑๑	โครงการอนุรักษ์ฟื้นฟูแหล่งน้ำพื้นที่บางระกำ		บางระกำ	พิษณุโลก	ยม	๒.๐๑	๒.๐๑
๑๒	โครงการอนุรักษ์ฟื้นฟูแหล่งน้ำห้วยหลวง-หนองหายฯ		กุ่มกวางปี	อุดรธานี	ชี	๑๐๗.๘๗	๘๑.๓๖
๑๓	โครงการอนุรักษ์ฟื้นฟูแหล่งน้ำโครงการลำนํ้าอิ่ง		แม่ใจ,เมือง	พะเยา	โขง	๑.๐๓	๐.๙๔
๑๔	โครงการอนุรักษ์ฟื้นฟูแหล่งน้ำหนองลาดควาย	นาแต่	คำตากล้า	สกลนคร	โขง	๓.๔๕	๒.๙๖
๑๕	โครงการอนุรักษ์ฟื้นฟูแหล่งน้ำแจระแม (พื้นที่แก้มลิงบึงเชียงตึก)	แจระแม,ในเมือง	เมือง	อุบลราชธานี	มูล	๒.๐๐	๑.๑๔
	รวม					๑๔๑.๕๙	๑๐๗.๖๔

๑๒. การช่วยเหลือเพื่อบรรเทาสถานการณ์อุทกภัย (กรมทรัพยากรน้ำ)

สรุปการสูบน้ำ และบริการน้ำดื่ม เพื่อช่วยเหลือสถานการณ์ภัยแล้งและอุทกภัยตั้งแต่ ๑ มิถุนายน – ๑ ตุลาคม พ.ศ. ๒๕๖๑

หน่วยงาน	จังหวัด	ปริมาณสูบน้ำ (ลบ.ม.)	ปริมาณ แจกจ่ายน้ำ (ลิตร)	ประโยชน์ที่ได้รับ		
				อุปโภค-บริโภค		
				ครัวเรือน	ประชากร	พื้นที่
ภาค ๒	นครสวรรค์	๒,๓๐๖,๘๘๐	-	๕๗๐	๑,๘๘๐	๖,๒๐๐
	สมุทรปราการ	๓๒๙,๔๐๐	-	-	-	-
	อุทัยธานี	๗๒,๙๐๐	-	-	-	๑,๒๐๐
ภาค ๓	อุดรธานี	๑๑๘,๑๔๐	-	๑,๖๘๖	๓,๙๐๐	-
	บึงกาฬ	๑๑๗,๖๐๐	-	-	-	-
ภาค ๔	กาฬสินธุ์	๗๐,๘๐๐	-	๔๓๐	๒,๑๕๐	-
	ชัยภูมิ	๘๑,๒๐๐	-	๙๐	๔๕๐	-
	ขอนแก่น	๑๑๗,๒๔๐	-	๖๗๕	๓,๒๗๐	-
ภาค ๖	ปราจีนบุรี	๒,๑๕๑,๗๖๐	-	๘,๗๙๙	๒๐,๖๖๑	๑๒๐
	นครนายก	๑๒๖,๔๐๐	-	๑,๓๐๐	๒,๐๐๐	-
ภาค ๗	เพชรบุรี	๑,๔๙๐,๔๐๐	-	๓,๙๔๓	๑๔,๑๙๓	๙๗๙
	ราชบุรี	๕๗๐,๒๔๐	-	๑๘๐	๕๕๐	๖๐๐
ภาค ๙	น่าน	๖๗,๕๐๐	-	๒๐๐	๘๐๐	-
ภาค ๑๐	กระบี่	๑๒,๘๐๐	-	๙๙	๒๖๒	-
		๗,๖๓๓,๒๖๐	-	๑๗,๙๗๒	๕๐,๑๑๖	๙,๐๙๙

จึงเรียนมาเพื่อโปรดทราบ

นายสุวัฒน์ เปี่ยมปัจจัย
อธิบดีกรมทรัพยากรน้ำ