

สรุปสถานการณ์น้ำของประเทศ วันที่ ๒๗ กรกฎาคม ๒๕๕๙

๑. ฝน การคาดการณ์ปริมาณฝน (มิลลิเมตร) เดือน กรกฎาคม สิงหาคม และกันยายน ๒๕๕๙ เปรียบเทียบกับค่าปกติ [ค่าปกติ = ค่าเฉลี่ยฝนในคาบ ๓๐ ปี (๒๕๒๔ - ๒๕๕๓)] มีรายละเอียดตามตาราง

ภาค/เดือน (ปริมาณฝนคาดการณ์)	กรกฎาคม ๒๕๕๙		สิงหาคม ๒๕๕๙		กันยายน ๒๕๕๙	
	ค่าประมาณ (มม.)	ความหมาย	ค่าประมาณ (มม.)	ความหมาย	ค่าประมาณ (มม.)	ความหมาย
เหนือ	๑๖๐ - ๒๐๐ มม.	ใกล้เคียงค่าปกติ	๒๐๐ - ๒๕๐ มม.	ใกล้เคียงค่าปกติ	๑๙๐ - ๒๔๐ มม.	ใกล้เคียงค่าปกติ
ตะวันออกเฉียงเหนือ	๑๙๐ - ๒๓๐ มม.	ใกล้เคียงค่าปกติ	๒๔๐ - ๒๙๐ มม.	ใกล้เคียงค่าปกติ	๒๒๐ - ๒๗๐ มม.	ใกล้เคียงค่าปกติ
กลาง	๑๔๐ - ๑๘๐ มม.	ใกล้เคียงค่าปกติ	๑๖๐ - ๒๐๐ มม.	ใกล้เคียงค่าปกติ	๒๔๐ - ๒๙๐ มม.	ใกล้เคียงค่าปกติ
ตะวันออกเฉียงเหนือ	๒๗๐ - ๓๒๐ มม.	สูงกว่าค่าปกติเล็กน้อย	๒๘๐ - ๓๓๐ มม.	ใกล้เคียงค่าปกติ	๓๐๐ - ๔๐๐ มม.	ใกล้เคียงค่าปกติ
ภาคใต้ฝั่งตะวันออก	๑๐๐ - ๑๔๐ มม.	ใกล้เคียงค่าปกติ	๑๐๐ - ๑๔๐ มม.	ใกล้เคียงค่าปกติ	๑๓๐ - ๑๗๐ มม.	ใกล้เคียงค่าปกติ
ภาคใต้ฝั่งตะวันตก	๓๐๐ - ๔๐๐ มม.	ใกล้เคียงค่าปกติ	๓๕๐ - ๔๕๐ มม.	ใกล้เคียงค่าปกติ	๔๐๐ - ๕๐๐ มม.	ใกล้เคียงค่าปกติ
กรุงเทพฯ และปริมณฑล	๑๖๐ - ๒๐๐ มม.	ใกล้เคียงค่าปกติ	๒๐๐ - ๒๕๐ มม.	ใกล้เคียงค่าปกติ	๓๐๐ - ๔๐๐ มม.	ใกล้เคียงค่าปกติ

ที่มาข้อมูล : กรมอุตุนิยมวิทยา พยากรณ์อากาศ ๓ เดือน (http://www.tmd.go.th/month_forecast.php)

ปริมาณฝน วันที่ ๒๕ กรกฎาคม ๒๕๕๙	หน่วย	เหนือ	กลาง	ตะวันออกเฉียงเหนือ	ตะวันออก	ใต้	ทั้งประเทศ
ฝนสูงสุด ๒๔ ชม.	มม.	๒๕.๖	๔๕.๗	๒๙.๐	๗.๕	๑๕.๐	๔๕.๗
สถานีอุตุนิยมวิทยา	ลำพูน		ราชบุรี	ศรีสะเกษ	สระแก้ว	พัทลุง สกษ.	ราชบุรี
ฝนสะสมปี ๕๘	มม.	๔๘๐.๖ + ๗๔.๑	๕๕๙.๘ - ๑๑๙.๗	๕๖๓.๑ + ๘๕.๓	๗๐๖.๙ - ๙๕.๘	๖๓๕.๑ + ๑๓๕.๔	๕๗๐.๑ + ๕๑.๕
ฝนสะสมปี ๕๙	มม.	๕๕๔.๗ + ๑๓%	๔๔๐.๑ - ๒๗%	๖๔๘.๓ + ๑๓.๒%	๖๑๑.๑ - ๑๖%	๗๗๐.๕ + ๑๘%	๖๒๑.๗ + ๘%
ฝนสะสม ๓๐ ปี	มม.	๕๙๐.๓	๕๗๗.๓	๗๑๕.๓	๙๑๖.๐	๙๓๒.๙	๗๒๐.๗

ที่มาข้อมูล : กรมอุตุนิยมวิทยา สรุปลักษณะอากาศรายวัน (<http://www.tmd.go.th/climate/climate.php>)

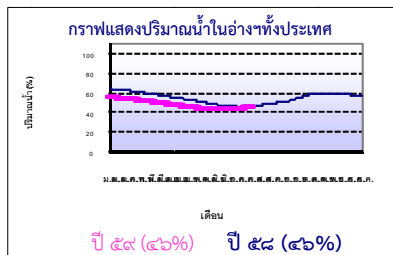
ปริมาณฝนสูงสุด ๒๔ ชม.เพิ่มเติม กรมอุตุนิยมวิทยาได้รายงานเพิ่มเติมโดยการบันทึกของเจ้าหน้าที่เป็นรายวัน ณ เวลา ๐๗.๐๐ น.ของวันนี้ ปริมาณฝนสูงสุดวันนี้เท่ากับ ๘๖.๑ มม. ที่วิทยาเขตเพาะช่าง กรุงเทพฯ

๒. น้ำในอ่างเก็บน้ำขนาดใหญ่



ปริมาณน้ำในอ่าง	หน่วย	เหนือ	กลาง	ต.เฉียงเหนือ	ตะวันออก	ตะวันตก	ใต้	ทั้งประเทศ
น้ำในอ่างปี ๕๘	ล้าน(ลบ.ม) %	๗,๓๔๑ ๓๐%	๑๕๕ ๑๑%	๒,๕๗๑ ๓๑%	๒๘๔ ๒๔%	๑๖,๐๕๐ ๖๐%	๕,๗๓๓ ๗๐%	๓๒,๑๓๖ ๔๖%
น้ำในอ่างปี ๕๙	ล้าน(ลบ.ม) %	๘,๗๙๓ ๓๖%	๔๒๖ + ๒๐%	๒,๖๒๘ + ๑%	๓๗๕ + ๘%	๑๕,๓๑๕ - ๒%	๔,๘๑๙ - ๑๑%	๓๒,๔๑๑ + ๐%
น้ำในอ่างปี ๕๙	ล้าน(ลบ.ม) %	๑๔,๕๕๒ - ๒๖%	๔๐๙ + ๑%	๓,๒๙๗ - ๑๑%	๖๙๒ - ๓๒%	๒๑,๔๕๔ - ๒๓%	๖,๕๘๕ - ๒๑%	๔๖,๙๘๘ - ๒๓%
๒๖ ก.ค. ๕๙	%	๖๒%	๓๐%	๔๓%	๖๔%	๘๑%	๘๐%	๖๙%

ที่มาข้อมูล : กรมชลประทาน ตารางสรุปปริมาณน้ำในอ่างเก็บน้ำทั่วประเทศ (http://water.rid.go.th/flood/flood/res_table.htm)



หมายเหตุ ๑. อ่างที่มีปริมาณน้ำต่ำกว่า ๕๐% ของความจุมี ๒๙ อ่าง คือ ๑.ปราณบุรี (๑๓%) ๒.ลำแพระ (๑๖%) ๓.แม่แก้ว (๑๗%) ๔.บางพระ (๑๘%) ๕.น้ำพุ (๑๘%) ๖.ลำตะคอง (๑๙%) ๗.คลองสิียด (๒๐%) ๘.ลำพระเพลิง (๒๑%) ๙.แม้งัด (๒๒%) ๑๐.มูลบน (๒๓%) ๑๑.ห้วยหลวง (๒๓%) ๑๒.อุบลรัตน์ (๒๔%) ๑๓.ทับเสลา (๒๖%) ๑๔.ลำปาว (๒๗%) ๑๕.กึ่งควอหมา (๒๗%) ๑๖.กระเสียว (๒๘%) ๑๗.แก่งกระจาน (๓๐%) ๑๘.น้ำจืด (๓๑%) ๑๙.ภูมิพล (๓๑%) ๒๐.ป่าสัก (๓๓%) ๒๑.จุฬารัตน์ (๓๔%) ๒๒.บางบาล (๓๕%) ๒๓.หนองปลาไหล (๓๕%) ๒๔.ขุนด่าน (๓๖%) ๒๕.กวิกรม (๓๖%) ๒๖.สิริกิติ์ (๔๒%) ๒๗.วีรลภรณ์ (๔๓%) ๒๘.แควน้อย (๔๓%) และ ๒๙.ลำน้ำจืด (๔๘%)

๒. อ่างที่มีปริมาณน้ำเกินกักตั้งแต่ ๘๐% ของความจุ - ไม่มี -

๓. สรุปสถานการณ์น้ำในแม่น้ำและคูน้ำสำคัญ

๓.๑ สรุปสถานการณ์น้ำทั้งประเทศ (ศูนย์ประมวลวิเคราะห์สถานการณ์น้ำ กรมชลประทาน) (๒๖ ก.ค.) : สถานีนน้ำท่าที่อยู่ในเกณฑ์น้ำน้อย ได้แก่ สถานี P.๑ จ.เชียงใหม่, สถานี P.๗A จ.กำแพงเพชร, สถานี P.๑๗ จ.นครสวรรค์, สถานี W.๔A จ.ตาก, สถานี Y.๑ C จ.แพร่, สถานี N.๑ จ.น่าน, สถานี N.๕A จ.พิษณุโลก, สถานี M.๖A จ.บุรีรัมย์, สถานี M.๙ จ.ศรีสะเกษ, สถานี M.๗ จ.อุบลราชธานี, สถานี Kgt.๑๐ จ.สระแก้ว, สถานี Kgt.๓ จ.ปราจีนบุรี, สถานี X.๑๕๘ จ.ชุมพร และสถานี X.๑๙๔A จ.ระยอง สถานีนน้ำท่าที่อยู่ในเกณฑ์ปกติ ได้แก่ สถานี Y.๑๖ จ.พิษณุโลก, สถานี N.๖๗ จ.นครสวรรค์, และสถานี X.๓๗A จ.สุราษฎร์ธานี แนวโน้มระดับน้ำ แม่น้ำยม แม่น้ำพระสทิง แม่น้ำตาปี และแม่น้ำโก-ลก มีแนวโน้มระดับน้ำเพิ่มขึ้น แม่น้ำป่าสัก แม่น้ำวัง แม่น้ำน่าน แม่น้ำมูล และแม่น้ำบางปะกง มีแนวโน้มระดับน้ำลดลง แม่น้ำท่าตะเภา มีแนวโน้มระดับน้ำทรงตัว

๓.๒ สรุปสถานการณ์น้ำ (กรมทรัพยากรน้ำ)

๓.๒.๑) สำนักวิจัย พัฒนา และอุทกวิทยา :

- สถานการณ์น้ำในแม่น้ำโขง (ที่มาข้อมูล : สรุปสถานการณ์น้ำประจำวัน : ศูนย์ประมวลวิเคราะห์สถานการณ์น้ำ กรมชลประทาน) ระดับน้ำแม่น้ำโขง ณ วันที่ ๒๖ กรกฎาคม ๒๕๕๙ ที่สถานีเชียงแสน เชียงคาน หนองคาย นครพนม มุกดาหาร และโขงเจียม วัดได้ ๓.๖๗, ๓.๗๐, ๔.๕๕, ๔.๙๗, ๔.๙๕ และ ๕.๗๖ เมตร ตามลำดับ เปรียบเทียบกับตลิ่ง มีค่าเท่ากับ -๙.๑๓, -๘.๓๐, -๗.๖๕, -๗.๕๓, -๗.๐๕ และ -๘.๗๔ เมตร ตามลำดับ แนวโน้มระดับน้ำท่า สถานีนเชียงคาน และหนองคาย มีแนวโน้มระดับน้ำเพิ่มขึ้น สถานีน เชียงแสน นครพนม และมุกดาหาร และโขงเจียม มีแนวโน้มระดับน้ำลดลง

- ระบบปฏิบัติการเฝ้าระวัง และเตือนภัยล่วงหน้าน้ำหลาก - ดินถล่ม (Early Warning) (๒๖ ก.ค.) - ไม่มีการเตือนภัย -

๓.๒.๒) ศูนย์ป้องกันวิกฤติน้ำ : ระบบติดตามและเฝ้าระวังสถานการณ์น้ำ

- โครงการสำรวจติดตั้งระบบตรวจวัดสถานภาพน้ำทางไกลอัตโนมัติ (ในลุ่มน้ำ)

- รายงานสถานการณ์สถานีโทรมาตรลุ่มน้ำทะเลสาบสงขลา (ณ วันที่ ๒๕ ก.ค.๕๙) ลุ่มน้ำทะเลสาบสงขลา ปัจจุบันสถานการณ์น้ำในลำน้ำโดยทั่วไปยังคงอยู่ในภาวะปกติ

(ระดับน้ำต่ำกว่าระดับตลิ่งต่ำสุด) ระดับน้ำในลำน้ำส่วนใหญ่มีแนวโน้มเพิ่มขึ้น

- โครงการตั้งศูนย์ปฏิบัติการและข้อมูลเพื่อการบริหารจัดการทรัพยากรน้ำ (ระบบเชื่อมโยงสัญญาณภาพจากกล้อง CCTV ณ วันที่ ๒๕ ก.ค.๕๙) : สถานการณ์น้ำทั่วไปอยู่ในเกณฑ์ปกติ โดยมีสถานีเฝ้าระวังน้ำท่วม ได้แก่ สถานีสะพานสามง่าม-ท่าโบสถ์ อ.หันคา จ.ชัยนาท (ลุ่มน้ำท่าจีน)

๔. พายุหมุน พายุดีเปรสชันบริเวณทะเลจีนใต้ตอนกลาง มีศูนย์กลางอยู่ห่างประมาณ ๔๐๐ กิโลเมตร ทางด้านตะวันออกของเมืองฮานอย ประเทศเวียดนาม คาดว่าจะเคลื่อนผ่านเกาะไหหลำและอ่าวตังเกี๋ยในระยะต่อไป

๕. สถานการณ์น้ำ กรมทรัพยากรธรณี (๒๖ ก.ค.): น้ำป่าไหลหลาก (ที่มา : ชาว INN) ได้แก่ จ.ตาก เมื่อวันที่ ๒๕ ก.ค. เกิดน้ำป่าไหลหลากบริเวณพื้นที่ชายแดนไทย - เมียนมาร์

อ.ท่าสองยาง ทำให้ถนนและสะพานพังเสียหายไม่สามารถเดินทางสัญจรได้ โดยเฉพาะทางเข้าบ้านเรเคาะ หมู่ ๑๐ ต.แม่หละ เบื้องต้นเจ้าหน้าที่เร่งให้ความช่วยเหลือแล้ว สถานการณ์

วิกฤติน้ำ (ข่าว) กรมป้องกันและบรรเทาสาธารณภัย (ปภ.) อธิบดีฯ เปิดเผยว่า ภาวะฝนตกหนักในหลายพื้นที่ ทำให้เกิดน้ำป่าไหลหลาก น้ำท่วมขัง และวาตภัยในพื้นที่ ๓ จังหวัด ได้แก่

๑.จ.เชียงใหม่ เกิดน้ำป่าไหลหลากในพื้นที่หมู่ที่ ๗ ต.เมือ่งนะ อ.เชียงดาว ไม่มีบ้านเรือนประชาชนได้รับผลกระทบ ปัจจุบันสถานการณ์เข้าสู่ภาวะปกติแล้ว ๒.จ.ฉะเชิงเทรา เกิดน้ำท่วมขัง

ในพื้นที่ต.บางคล้า อ.บางคล้า ไม่มีบ้านเรือนประชาชนได้รับผลกระทบ ปัจจุบันสถานการณ์เข้าสู่ภาวะปกติแล้ว ๓.จ.เลย เกิดฝนตกหนักและลมกระโชกแรงในพื้นที่หมู่ที่ ๘ ๙ และ ๑๒

ต.ด่านซ้าย บ้านเรือนประชาชนได้รับความเสียหาย ๘ หลังคาเรือน ต้นไม้ล้มขวางเส้นทางไม่สามารถสัญจรผ่านได้ ๒ สาย ได้แก่ ถนนสายเลย-ด่านซ้าย บริเวณวัดวิวิฎฐะ บ้านเดิน

ต.ด่านซ้าย และถนนสายปากหมัน-บ้านนาข่า ต.ปากหมัน ไม่มีผู้ได้รับบาดเจ็บและเสียชีวิต

๖. คาดการณ์สภาพอากาศ ๗ วัน (กรมอุตุนิยมวิทยา) ในช่วงวันที่ ๒๖-๒๗ ก.ค. บริเวณประเทศไทยยังคงมีฝนตกร้อยละ ๔๐-๖๐ ของพื้นที่ ส่วนในช่วงวันที่ ๒๘-๓๑ ก.ค.

บริเวณประเทศไทยจะมีฝนเพิ่มมากขึ้น และมีฝนตกหนักบางพื้นที่ในบริเวณภาคเหนือ ภาคตะวันออกเฉียงเหนือ และภาคกลาง ภาคตะวันออกและภาคใต้ รวมทั้งกรุงเทพมหานครและปริมณฑล

ลักษณะสำคัญทางอุตุนิยมวิทยา คือ ในช่วงวันที่ ๒๖-๒๗ ก.ค. มรสุมตะวันตกเฉียงใต้ยังคงพัดปกคลุมทะเลอันดามัน ภาคใต้ และอ่าวไทย ประกอบกับมีหย่อมความกดอากาศต่ำกำลังแรงปกคลุม

บริเวณประเทศเวียดนามตอนบน ส่วนในช่วงวันที่ ๒๘-๓๑ ก.ค. มรสุมตะวันตกเฉียงใต้ที่พัดปกคลุมทะเลอันดามัน ภาคใต้ และอ่าวไทย จะมีกำลังแรงขึ้น ประกอบกับจะมีพายุเคลื่อนเข้าประเทศ

จีนตอนใต้ ทำให้บริเวณประเทศไทยจะมีฝนเพิ่มมากขึ้นกับมีฝนตกหนักบางพื้นที่

๗. พื้นที่ที่ควรเฝ้าระวังเดือนกัญวิกฤติน้ำ(น้ำท่วม ภัยแล้ง) : NASA (๒๔ ชั่วโมง) รายงานพื้นที่ที่อาจเกิดน้ำท่วม (๒๖ ก.ค.) ได้แก่ ภาคเหนือ คือ จ.เชียงใหม่ น่าน ลำปาง

และพิษณุโลก ภาคตะวันออกเฉียงเหนือ คือ จ.หนองคาย บึงกาฬ สกลนคร นครพนม กาฬสินธุ์ ร้อยเอ็ด มุกดาหาร นครราชสีมา บุรีรัมย์ สุรินทร์ ศรีสะเกษ อำนาจเจริญ

และอุบลราชธานี ภาคกลาง คือ จ.กาญจนบุรี และราชบุรี ภาคตะวันออก คือ จ.ปราจีนบุรี ภาคใต้ คือ จ.เพชรบุรี ชุมพร ระนอง และนราธิวาส กรมทรัพยากรธรณี (๒๖ ก.ค.) แจ้ง พื้นที่

คาดการณ์ปริมาณน้ำฝนที่อาจก่อให้เกิดดินถล่มล่วงหน้า ๓ วัน ได้แก่ จ.ตาก นครสวรรค์ เพชรบูรณ์ แพร่ ลำปาง สุโขทัย กาญจนบุรี เพชรบุรี ราชบุรี สุพรรณบุรี อุทัยธานี ชัยภูมิ นครราชสีมา

หนองคาย จันทบุรี ตราด กระบี่ ชุมพร ตรัง ประจวบคีรีขันธ์ พัทลุง ระนอง สงขลา สตูล และสุราษฎร์ธานี เฝ้าระวัง ในระยะ ๒-๓ วัน

รายงานสรุปสภาพน้ำในอ่างเก็บน้ำขนาดใหญ่และขนาดกลาง

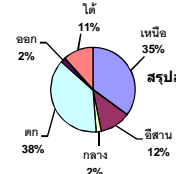
รายงานสถานการณ์ ณ. วันที่ 26 กรกฎาคม 2559

ปริมาณน้ำในอ่างที่ใช้การได้ในสัปดาห์นี้ + มากกว่า / - น้อยกว่า สัปดาห์ก่อน

128.43 ล้าน ลบ.ม.

สรุปสถานการณ์ปริมาณน้ำในอ่างเก็บน้ำที่ใช้ในกิจกรรมทั่วประเทศ น้อยกว่าปริมาณน้ำที่ไหลเข้าอ่าง เมื่อเทียบกับสัปดาห์ที่ผ่านมา สถานการณ์อยู่ระหว่างเก็บกักน้ำ

ปริมาณน้ำรวมทั่วประเทศ
70,520 ล้านลบ.ม. (100%)



ปริมาณน้ำรวมทั่วประเทศ
(เมื่อเทียบกับปริมาณน้ำรวม
ทั่วประเทศ) ณ

วันที่ 26 กรกฎาคม 2559 เท่ากับ

32,411 ล้าน ลบ.ม. หรือ เท่ากับ

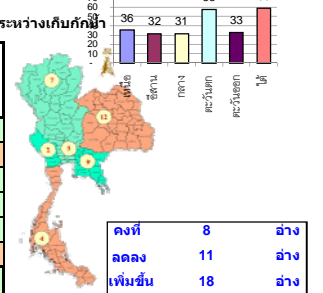
46%

วันที่ 26 กรกฎาคม 2558 เท่ากับ

32,176 ล้าน ลบ.ม. หรือ เท่ากับ

46%

% ปริมาณน้ำรวมแต่ละภาคปัจจุบัน



คงที่ 8 อ่าง
ลดลง 11 อ่าง
เพิ่มขึ้น 18 อ่าง

ภาค	สถานการณ์ปริมาณน้ำในอ่าง				ปริมาณน้ำ เปลี่ยนแปลง (ล้าน ม.³)	สถานะ
	ลดลง (แห่ง)	คงที่ (แห่ง)	เพิ่มขึ้น (แห่ง)	รวม (แห่ง)		
ภาคเหนือ	2	-	5	7	137.00	ปริมาณน้ำในอ่างเก็บน้ำเพิ่มขึ้น
ภาคตะวันออกเฉียงเหนือ	5	5	2	12	-50.00	ปริมาณน้ำในอ่างเก็บน้ำลดลง
ภาคกลาง	-	1	2	3	33.00	ปริมาณน้ำในอ่างเก็บน้ำเพิ่มขึ้น
ภาคตะวันตก	1	-	1	2	23.00	ปริมาณน้ำในอ่างเก็บน้ำเพิ่มขึ้น
ภาคตะวันออก	2	1	6	9	9.43	ปริมาณน้ำในอ่างเก็บน้ำเพิ่มขึ้น
ภาคใต้	1	1	2	4	-24.00	ปริมาณน้ำในอ่างเก็บน้ำลดลง
รวมทั้งประเทศ	11	8	18	37	128.43	ปริมาณน้ำในอ่างเก็บน้ำเพิ่มขึ้น

ภาค อ่างเก็บน้ำ เชื้อน	ความจุ ที่ รณก. (ล้าน ม.³)	ปริมาณน้ำ ที่ใช้งาน ไม่ได้ (ล้าน ม.³)	ใช้การ ได้จริง (ล้าน ม.³)	ปริมาณน้ำรวม		ปัจจุบัน วันที่ 26 กรกฎาคม 2559				สัปดาห์ก่อน วันที่ 20 กรกฎาคม 2559				ปริมาณน้ำ + เพิ่มขึ้น - ลดลง (ล้าน ม.³)	สถานการณ์ ปริมาณน้ำ ในอ่าง	
				วันที่ 26 กรกฎาคม 2558	%	ปริมาณน้ำรวม		ปริมาณน้ำใช้การได้จริง		ปริมาณน้ำรวม		ปริมาณน้ำใช้การได้จริง				
						ปริมาณน้ำ (ล้าน ม.³)	%	ปริมาณน้ำ (ล้าน ม.³)	%	ปริมาณน้ำ (ล้าน ม.³)	%	ปริมาณน้ำ (ล้าน ม.³)	%			
ภาคเหนือ (7)																
1	ภูฝอยลม (2) ดาก	13,462	3,800	9,662	3,926	29%	4,204	31%	404	3%	4,157	31%	357	3%	47.00	เพิ่มขึ้น
2	สิริกิติ์ (2) อุดรดิต	9,510	2,850	6,660	3,143	33%	3,995	42%	1,145	12%	3,887	41%	1,037	11%	108.00	เพิ่มขึ้น
3	แม่งัด เข้มงใหม่	265	22	243	52	20%	58	22%	36	14%	55	21%	33	12%	3.00	เพิ่มขึ้น
4	แม่งาว เข้มงใหม่	263	14	249	34	13%	44	17%	30	11%	41	16%	27	10%	3.00	เพิ่มขึ้น
5	กัลม ลำปาง	106	4	102	34	32%	40	38%	36	34%	43	41%	39	37%	-3.00	ลดลง
6	กัวคองมา ลำปาง	170	6	164	21	12%	46	27%	40	24%	42	25%	36	21%	4.00	เพิ่มขึ้น
7	แควน้อย พิษณุโลก	939	43	896	131	14%	406	43%	363	39%	431	46%	388	41%	-25.00	ลดลง
รวมภาคเหนือ 35.05%		24,715	6,739	17,976	7,341	30%	8,793	36%	2,054	8%	8,656	35%	1,917	8%	137.00	เพิ่มขึ้น
ภาคตะวันออกเฉียงเหนือ (12)																
8	ห้วยหลวง อุดรธานี	135	7	128	26	19%	31	23%	24	18%	31	23%	24	18%	-	คงที่
9	น้ำอูน สกลนคร	520	43	477	184	35%	161	31%	118	23%	166	32%	123	24%	-5.00	ลดลง
10	น้ำพอง (2) สกลนคร	166	10	156	38	23%	30	18%	20	12%	30	18%	20	12%	-	คงที่
11	จุฬารัตน์ (2) ชัยภูมิ	164	37	127	43	26%	56	34%	19	12%	62	38%	25	15%	-6.00	ลดลง
12	อุบลรัตน์ (2) ขอนแก่น	2,431	581	1,850	640	26%	577	24%	-	0%	573	24%	-	0%	-	คงที่
13	ลำปาว กาฬสินธุ์	1,980	100	1,880	453	23%	526	27%	426	22%	530	27%	430	22%	-4.00	ลดลง
14	ลำตะคอง นครราชสีมา	314	23	291	72	23%	61	19%	38	12%	61	19%	38	12%	-	คงที่
15	ลำพระเพลิง นครราชสีมา	110	1	109	24	22%	23	21%	22	20%	19	17%	18	16%	4.00	เพิ่มขึ้น
16	มูลขม นครราชสีมา	141	7	134	48	34%	32	23%	25	18%	31	22%	24	17%	1.00	เพิ่มขึ้น
17	ลำพระนครราชสีมา	275	7	268	78	28%	44	16%	37	13%	47	17%	40	15%	-3.00	ลดลง
18	ลำนางรองบุรีรัมย์	121	3	118	53	44%	58	48%	55	45%	58	48%	55	45%	-	คงที่
19	สิรินธร (2) อุบลราชธานี	1,966	831	1,135	912	46%	1,029	52%	198	10%	1,066	54%	235	12%	-37.00	ลดลง
รวมภาคตะวันออกเฉียงเหนือ 11.80%		8,324	1,650	6,674	2,571	31%	2,628	32%	982	12%	2,675	32%	1,032	12%	-50.00	ลดลง
ภาคกลาง (3)																
20	ป่าสักชลสิทธิ์ ลพบุรี	960	3	957	36	4%	317	33%	314	33%	285	30%	282	29%	32.00	เพิ่มขึ้น
21	ห้วยเสลา อุทัยธานี	160	17	143	47	29%	42	26%	25	16%	42	26%	25	16%	-	คงที่
22	กระเสียว สุพรรณบุรี	240	40	200	72	30%	67	28%	27	11%	66	28%	26	11%	1.00	เพิ่มขึ้น
รวมภาคกลาง 1.93%		1,360	60	1,300	155	11%	426	31%	366	27%	393	29%	333	24%	33.00	เพิ่มขึ้น
ภาคตะวันตก (2)																
23	ศรีนครินทร์ (2) กาญจนบุรี	17,745	10,265	7,480	11,989	68%	11,512	65%	1,247	7%	11,515	65%	1,250	7%	-3.00	ลดลง
24	วชิราลงกรณ (2) กาญจนบุรี	8,860	3,012	5,848	4,061	46%	3,803	43%	791	9%	3,777	43%	765	9%	26.00	เพิ่มขึ้น
รวมภาคตะวันตก 37.73%		26,605	13,277	13,328	16,050	60%	15,315	58%	2,038	8%	15,292	57%	2,015	8%	23.00	เพิ่มขึ้น
ภาคตะวันออก (5+4)																
25	ขุนด่าน นครนายก	224	4.00	220	27	12%	80	36%	76	34%	81	36%	77	34%	-1.00	ลดลง
26	คลองสิียด ฉะเชิงเทรา	420	30.00	390	34	8%	85	20%	55	13%	82	20%	52	12%	3.00	เพิ่มขึ้น
27	บางพระ (3) ชลบุรี	117	12.00	105	20	17%	21	18%	9	8%	18	15%	6	5%	3.00	เพิ่มขึ้น
28	หนองปลาไหล (3)ระยอง	164	13.75	150	59	36%	56	34%	42	26%	54	33%	40	25%	2.00	เพิ่มขึ้น
29	ประแสร์ (3) ระยอง	248	20.00	228	144	58%	133	54%	113	46%	133	54%	113	46%	-	คงที่
30	มาบประชัน (3) ระยอง	17	0.72	16	4	23%	6	35%	5	31%	6	36%	5.21	31%	-0.14	ลดลง
31	หนองค้อ (3) ระยอง	21	1.00	20	2	8%	3	16%	2	11%	3	15%	2.14	10%	0.24	เพิ่มขึ้น
32	ดงกราม (3) ระยอง	71	3.00	68	28	40%	17	23%	14	19%	14	20%	11.42	16%	2.24	เพิ่มขึ้น
33	คลองใหญ่ (3) ระยอง	40	3.00	37	7	16%	30	76%	27	68%	30	75%	27.27	68%	0.09	เพิ่มขึ้น
รวมภาคตะวันออก 1.87%		1,322	87	1,235	326	25%	431	33%	344	26%	422	32%	334	25%	9.43	เพิ่มขึ้น
ภาคใต้ (4)																
34	แก่งกระจาน เพชรบุรี	710	67	643	301	42%	211	30%	144	20%	210	30%	143	20%	1.00	เพิ่มขึ้น
35	ปราณบุรี ประจวบคีรีขันธ์	391	18	373	94	24%	49	13%	31	8%	48	12%	30	8%	1.00	เพิ่มขึ้น
36	รัชชประภา (2) สาขาสุราษฎร์ธานี	5,639	1,352	4,287	4,348	77%	4,062	72%	2,710	48%	4,088	72%	2,736	49%	-26.00	ลดลง
37	บางลาง (2) ยะลา	1,454	260	1,194	990	68%	497	34%	237	16%	497	34%	237	16%	-	คงที่
รวมภาคใต้ 11.62%		8,194	1,697	6,497	5,733	70%	4,819	59%	3,122	38%	4,843	59%	3,146	38%	-24.00	ลดลง
รวมทั้งประเทศ 100% (37)		70,520	23,510	47,010	32,176	46%	32,411	46%	8,906	13%	32,280	46%	8,777	12%	128.43	เพิ่มขึ้น

ที่มาข้อมูล : ตารางสรุปสภาพน้ำในอ่างเก็บน้ำขนาดใหญ่ทั่วประเทศ และตารางสรุปสภาพน้ำในอ่างเก็บน้ำภาคตะวันออกเฉียงเหนือ กรมชลประทาน

หมายเหตุ :

- อ่างเก็บน้ำขนาดใหญ่ หมายถึง อ่างเก็บน้ำที่มีความจุตั้งแต่ 100 ล้าน ลบ.ม. ขึ้นไป
- เป็นอ่างเก็บน้ำอยู่ในความรับผิดชอบของการไฟฟ้าฝ่ายผลิตแห่งประเทศไทย(10) นอกนั้นอยู่ในความรับผิดชอบของกรมชลประทาน (23)
- เป็นอ่างเก็บน้ำขนาดกลางที่มีความสำคัญต่อการอุตสาหกรรมและการประปา ของผู้นำชายฝั่งทะเลตะวันออก
- ที่มา : กรมชลประทาน และการไฟฟ้าฝ่ายผลิตแห่งประเทศไทย
- จังหวัดที่มีอ่างเก็บน้ำขนาดใหญ่มีจำนวน 25 จังหวัด ไม่มี 51 จังหวัด รณก. หมายถึง ระดับเก็บกักของอ่าง



ศูนย์เขื่อนฯ



ศูนย์ป้องกันวิกฤติน้ำ กรมทรัพยากรน้ำ

ลำดับของเขื่อนตามความจุ

- ศรีนครินทร์ 2.ภูฝอยลม 3.สิริกิติ์ 4.วชิราลงกรณ 5.รัชชประภา
- อุบลรัตน์ 7.สิรินธร 8.บางลาง 9.ลำปาว 10.ป่าสัก