



รายงานสถานการณ์น้ำ
ศูนย์ป้องกันวิกฤติน้ำ กรมทรัพยากรน้ำ
วันพุธที่ ๓ ตุลาคม ๒๕๖๑

สภาวะอากาศ ภาคเหนือ ภาคตะวันออกเฉียงเหนือตอนล่าง ภาคกลาง ภาคตะวันออก และภาคใต้ตอนบน มีฝนฟ้าคะนอง ลมกระโชกแรง และมีฝนตกหนักบางแห่ง ขอให้ประชาชนบริเวณดังกล่าวระวังอันตรายจากฝนฟ้าคะนอง ลมกระโชกแรง และมีฝนตกหนัก โดยหลีกเลี่ยงการอยู่ในที่โล่งแจ้ง ใต้ต้นไม้ใหญ่ ป้ายโฆษณา และสิ่งปลูกสร้างที่ไม่แข็งแรง รวมถึงระวังอันตรายจากฟ้าผ่า สำหรับเกษตรกรควรเตรียมการป้องกันและระวังความเสียหายที่จะเกิดต่อผลผลิตทางการเกษตรไว้ด้วย ในช่วงวันที่ ๓-๗ ตุลาคม ๒๕๖๑ ความกดอากาศสูงกำลังปานกลางจากประเทศจีนอีกระลอกหนึ่งจะแผ่เสริมเข้ามาปกคลุมประเทศไทยตอนบน ทำให้ประเทศไทยตอนบนมีฝนลดลง และอุณหภูมิลดลง ๒-๓ องศาเซลเซียส กับมีลมแรง



สถานการณ์น้ำ

กรมอุตุฯ เตือนระวังสุขภาพให้ดี ๓-๗ ต.ค.' อุณหภูมิลดฮวบ ๓ องศา'
จ.นครราชสีมา ฝนตกหนักหลายชม.ทำน้ำท่วมขังตัวเมืองโคราช

สถานการณ์น้ำต่างประเทศ

(หมายเหตุ ข้อมูลข่าวจาก เดลินิวส์ ไอ เอ็น เอ็น)

สถานการณ์น้ำ

ระดับน้ำในแม่น้ำโขง : MRC: Mekong River Commission ณ วันที่ ๑ ตุลาคม ๒๕๖๑

สถานี	ระดับตลิ่ง	ระดับน้ำ ๓๐ ก.ย ๖๑	ระดับน้ำ ๑ ต.ค.๖๑	+สูงกว่าตลิ่ง -ต่ำกว่าตลิ่ง	แนวโน้ม
อ.เชียงแสน จ.เชียงราย	๑๒.๘๐	๔.๕๒	๔.๕๖	-๘.๒๔	ลดลง
อ.เชียงคาน จ.เลย	๑๖.๐๐	๙.๕๔	๙.๖๖	-๖.๓๔	ลดลง
อ.เมือง จ.หนองคาย	๑๒.๒๐	๖.๙๕	๗.๐๐	-๕.๒๐	ลดลง
อ.เมือง จ.นครพนม	๑๒.๐๐	๗.๔๒	๗.๒๕	-๔.๗๕	ลดลง
อ.เมือง จ.มุกดาหาร	๑๒.๕๐	๗.๒๔	๖.๙๖	-๕.๕๔	ลดลง
อ.โขงเจียม จ.อุบลราชธานี	๑๔.๕๐	๘.๖๘	๘.๓๒	-๖.๑๘	ลดลง

หมายเหตุ : ระดับ (รสม.) ข้อมูลจาก <http://www.dwr.go.th>

ระดับน้ำ-ลุ่มน้ำบางปะกง-ปราจีนบุรี ลุ่มน้ำบางปะกง-ปราจีนบุรี (ข้อมูลวันที่ ๑ ต.ค.๒๕๖๑ ที่มา กรมทรัพยากรน้ำ)

สถานการณ์น้ำในลุ่มน้ำบางปะกง และสถานการณ์น้ำในลุ่มน้ำปราจีนบุรีอยู่ในภาวะปกติ (ระดับน้ำต่ำกว่าระดับตลิ่งต่ำสุด) และระดับน้ำในลำน้ำส่วนใหญ่มีแนวโน้มลดลง/ทรงตัว สถานีบ้านทุ่งยายชี อ.ท่าตะเกียบ จ.ฉะเชิงเทรา สถานีบ้านป่าชะ อ.บ้านนา จ.นครนายก วัดปริมาณน้ำได้ ๑.๓๒ และ ๓.๒๔ เมตรอยู่ในภาวะปกติ (ระดับน้ำต่ำกว่าระดับตลิ่งต่ำสุด) และระดับน้ำในลำน้ำส่วนใหญ่มีแนวโน้มลดลง/ทรงตัว สถานีบ้านท่าไผ่ป่า อ.เมืองจ.ปราจีนบุรี สถานีบ้านเก่าเขาฉกรรจ์ อ.เขาฉกรรจ์ จ.สระแก้ว วัดปริมาณน้ำได้ ๕.๐๒ และ ๔.๙๑ เมตร

สถานีตรวจวัดระดับน้ำ (CCTV) ณ วันที่ ๑ ตุลาคม ๒๕๖๑ การตรวจวัดระดับน้ำจากกล้อง (CCTV) ระดับน้ำส่วนใหญ่ อยู่ในเกณฑ์ปกติ

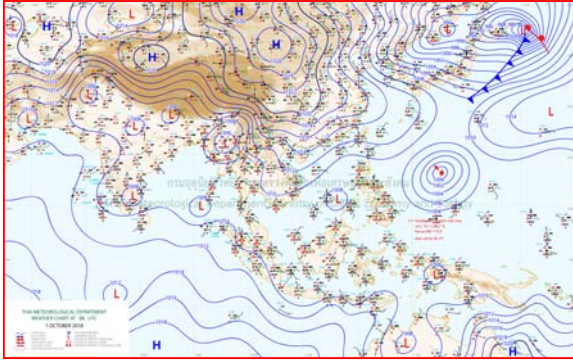
ลำดับที่	จังหวัด	สถานที่ตั้งกล้อง	แม่น้ำ/ คูน้ำ	วิกฤติ	วิกฤติ	ระดับน้ำ (ม.รทก.)			สถานการณ์	หมายเหตุ
				น้ำแข็ง	น้ำท่วม	พ.ศ.2561				
				ระดับน้อยกว่า	ระดับมากกว่า	27 ก.ย. 61	30 ก.ย. 61	1 ต.ค. 61		
1	จ.แพร่	สะพานมหาโพธิ์ อ.เมือง	ยม	143.18	152.33	145.74	145.60	146.00	น้ำปกติ	↑
2	จ.สุโขทัย	สะพานศรีรัตนสุริย อ.เมือง	ยม	60.14	71.78	62.90	62.90	63.00	น้ำปกติ	↑
3	จ.สุโขทัย	สะพานพระแม่ย่า อ.เมือง	ยม	42.48	48.59	47.86	46.75	46.80	น้ำปกติ	↑
4	จ.พิษณุโลก	สะพานบางระกำ อ.บางระกำ	ยม	31.73	37.23	N/A	N/A	N/A	น้ำปกติ	↔
5	จ.พิจิตร	สะพานเทพเส อ.เทพเส	ยม	22.58	30.63	27.14	27.20	27.30	น้ำปกติ	↑
6	จ.พิษณุโลก	ไนท์บาซาร์ อ.เมือง	น่าน	37.33	45.04	N/A	N/A	N/A	น้ำปกติ	↔
7	จ.นครสวรรค์	วัดเกษียณใจเหนือ อ.ชุมแสง	น่าน	18.73	25.60	N/A	N/A	N/A	น้ำปกติ	↔
8	จ.นครสวรรค์	บ้านทับกฤช อ.ชุมแสง (ทับกฤชใต้)	น่าน	-	26.16	N/A	N/A	N/A	น้ำปกติ	↔
9	จ.อุตรดิตถ์	สะพานท่าเสา อ.เมือง	น่าน	49.22	56.91	54.40	54.40	54.40	น้ำปกติ	↔
10	จ.น่าน	สะพานนครน่านพัฒนา อ.เมือง	น่าน	192.17	197.73	N/A	N/A	N/A	น้ำปกติ	↔
11	จ.พิจิตร	สะพานเสียวหินพิศ ๑๖ ไร่ พรรษา อ.บางมูลนาก	น่าน	18.19	27.23	N/A	N/A	N/A	น้ำปกติ	↔
12	จ.พิษณุโลก	สะพานสุพรรณกสิยา อ.เมือง	น่าน	33.98	44.52	36.30	N/A	N/A	น้ำปกติ	↔
13	จ.อุตรธานี	สถานีวิทยหลวง อ.เมือง	โขง	-	-	167.50	167.00	167.00	น้ำปกติ	↔
14	จ.เลย	สถานีแม่น้ำเลย อ.เมือง	โขง	-	-	231.20	231.10	231.90	น้ำปกติ	↑
15	จ.เขียงราย	สถานีหัวฝาย อ.แม่สาย	แม่สาย/โขง	395.79	396.50	N/A	N/A	N/A	น้ำปกติ	↔
16	จ.หนองคาย	สง.สงวนอุทยานหนองคาย อ.เมือง	โขง	157.85	166.70	N/A	N/A	N/A	น้ำปกติ	↔
17	จ.หนองคาย	วัดพุทธาคู อ.โพนพิสัย	ห้วยหลวง/โขงอีสาน	150.50	159.43	N/A	N/A	N/A	น้ำปกติ	↔
18	จ.นครพนม	บ้านตาลปากน้ำ อ.ท่าอุเทน	น้ำสงคราม/โขงอีสาน	133.42	141.02	N/A	N/A	N/A	น้ำปกติ	↔
19	จ.นครราชสีมา	ร.ร.เทศบาล 4 อ.เมือง	ลำตะคอง/มูล	174.60	178.00	176.60	176.50	176.80	น้ำปกติ	↑
20	จ.บุรีรัมย์	สตึก อ.สตึก	มูล	123.13	128.76	125.80	126.30	126.35	น้ำปกติ	↑
21	จ.สิงห์บุรี	เชิงสะพานสิงห์บุรี อ.เมือง	เจ้าพระยา	3.45	11.50	5.70	5.70	5.70	น้ำปกติ	↔
22	จ.อ่างทอง	บ้านบางมะณี อ.โพธิ์ทอง	เจ้าพระยา	-	9.11	N/A	N/A	N/A	น้ำปกติ	↔
23	จ.พระนครศรีอยุธยา	บ้านบัวม อ.พระนครศรีอยุธยา	เจ้าพระยา	-	-	8.40	8.40	8.40	น้ำปกติ	↔
24	จ.พระนครศรีอยุธยา	อ.เสนา	น้อย/เจ้าพระยา	2.00	5.00	1.55	0.80	0.80	น้ำปกติ	↔
25	จ.อุทัยธานี	เชิงสะพานศิริรักษ์ อ.เมือง	สะแกกรัง	15.16	19.90	6.15	6.30	6.20	น้ำปกติ	↓
26	จ.อุทัยธานี	อุทัยใหม่ อ.เมือง	สะแกกรัง	-	-	16.30	16.30	16.30	น้ำปกติ	↔
27	จ.พระนครศรีอยุธยา	สะพานศิริพิชัย อ.พระนครศรีอยุธยา	เจ้าพระยา	-	-	0.10	-0.65	-0.40	น้ำปกติ	↑
28	จ.สมุทรปราการ	สถานีข้ามแม่น้ำท่าจีน 3 อ.เมือง	ท่าจีน	-5.11	0.57	-0.54	0.45	0.41	น้ำปกติ	↓
29	จ.นครปฐม	สถานปฏิบัติหน้าที่ อ.สามพราน	ท่าจีน	-5.59	-0.30	-0.22	-0.22	-0.22	น้ำปกติ	↔
30	จ.นครปฐม	สถานตรวจประเมิน อ.นครชัยศรี	ท่าจีน	-3.16	2.21	1.51	1.51	1.41	น้ำปกติ	↓
31	จ.นครปฐม	สถานข้ามแม่น้ำท่าจีน อ.นครชัยศรี	ท่าจีน	-4.57	0.21	0.06	-0.04	-0.14	น้ำปกติ	↓
32	จ.สุพรรณบุรี	สะพานวัดพระรูป อ.เมือง	ท่าจีน	-1.26	2.75	1.59	0.7	1.95	น้ำปกติ	↑
33	จ.สุพรรณบุรี	สถานีข้ามแม่น้ำท่าจีน อ.เมือง	ท่าจีน	1.55	5.18	N/A	N/A	N/A	น้ำปกติ	↔
34	จ.ชัยนาท	สถานีสถาภรณ์ท่าโสม อ.หันคา	ท่าจีน	10.69	12.83	12.02	12.12	12.12	น้ำปกติ	↔
35	จ.ฉะเชิงเทรา	เชิงสะพานอ้อยเชิงเทรา อ.เมือง	บางประกง	-0.01	1.90	N/A	N/A	1.40	น้ำปกติ	↑
36	จ.ฉะเชิงเทรา	ตรงข้ามวัดจันทาราม อ.เมือง	ฉะเชิงเทรา/อ.ฉะเชิงเทรา	0.20	3.73	N/A	N/A	N/A	น้ำปกติ	↔
37	จ.ประจวบคีรีขันธ์	ร.ร.บางสะพาน อ.บางสะพาน	คลองบางสะพาน/ชายฝั่งทะเลตะวันตก	-	3.30	N/A	N/A	N/A	น้ำปกติ	↔
38	จ.สงขลา	สถานีคลองอู่ตะเภา อ.หาดใหญ่	ทะเลสาบสงขลา	-	-	0.30	0.90	0.20	น้ำปกติ	↓
39	จ.พัทลุง	สถานีคลองตะโหมด อ.ตะโหมด	ทะเลสาบสงขลา	-	-	N/A	N/A	N/A	น้ำปกติ	↔
40	จ.พัทลุง	สถานีลำปำ อ.เมือง	ทะเลสาบสงขลา	-	-	-0.70	-0.70	-0.70	น้ำปกติ	↔
41	จ.เขียงราย	อุทกวิทยาเขียงแสน อ.เขียงแสน	-	-	-	N/A	N/A	N/A	น้ำปกติ	↔
42	จ.เลย	สถานีวัดน้ำโขง (MRC) เขียงแสน อ.เขียงแสน	โขง	-	-	10.55	10.55	10.55	น้ำปกติ	↔
43	จ.อุบลราชธานี	สถานีวัดน้ำโขง (MRC) เขียงแสน อ.เขียงแสน	-	-	-	N/A	N/A	N/A	น้ำปกติ	↔
44	จ.นครสวรรค์	บ้านบางแก้ว อ.บรรพตพิสัย	วัง-วังสะแกกรัง-ป่าสัก	-	-	37.07	36.97	37.07	น้ำปกติ	↑
45	จ.ตาก	บ้านปากคลองห้วยจี่ อ.บ้านตาก	วัง-วังสะแกกรัง-ป่าสัก	-	-	117.27	117.47	117.27	น้ำปกติ	↓
46	จ.เพชรบูรณ์	บ้านจางวาง อ.หล่มสัก	วัง-วังสะแกกรัง-ป่าสัก	-	-	130.89	130.89	131.05	น้ำปกติ	↑
47	จ.เพชรบูรณ์	แม่น้ำป่าสักที่ อ.เมืองเพชรบูรณ์	วัง-วังสะแกกรัง-ป่าสัก	-	-	111.60	111.50	111.65	น้ำปกติ	↑
48	จ.สระบุรี	แม่น้ำป่าสักที่ อ.เสาไห้	วัง-วังสะแกกรัง-ป่าสัก	-	-	7.90	7.60	7.60	น้ำปกติ	↔
49	จ.สระบุรี	แม่น้ำป่าสักที่ อ.แก่งคอย	วัง-วังสะแกกรัง-ป่าสัก	-	-	8.18	7.88	7.68	น้ำปกติ	↓

ปริมาณน้ำฝนสูงสุด (มม.)

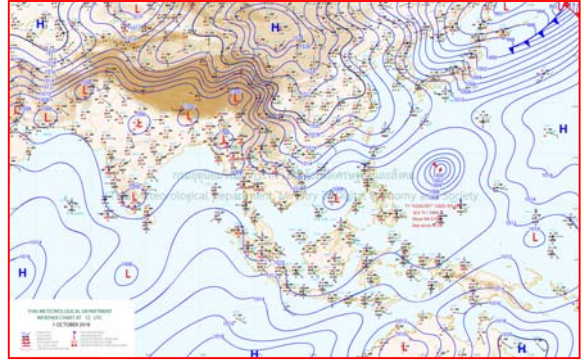
จังหวัด	๒๗ ก.ย.๖๑	๒๘ ก.ย.๖๑	๒๙ ก.ย.๖๑	๓๐ ก.ย.๖๑	๑ ต.ค.๖๑
จ.นครนายก	-	-	๘.๙	๒๐.๑	๔.๓
จ.ปราจีนบุรี	-	-	๘๑.๕	๔๙.๒	๖.๐
จ.สระแก้ว	-	๑๐.๐	๕๒.๗	๘๘.๖	๓๕.๓
จ.ฉะเชิงเทรา	-	๒๗.๙	๖๐.๐	๗.๕	๘๐.๙
จ.ชลบุรี	-	๖.๒	๗๗.๖	-	๕๘.๕
จ.ระยอง	๐.๖	๑๐.๘	๕๒.๒	๒๐.๒	๗๘.๘
จ.จันทบุรี	๑๐.๐	๑๗.๖	๒๑.๔	๑๐.๐	๕๖.๔
จ.ตราด	๕.๓	๔.๕	๒๗.๐	-	๓๖.๙
จ.เพชรบุรี	-	-	๖.๔	๐.๒	๔.๑
จ.ประจวบคีรีขันธ์	-	-	๒.๐	-	๑๑๖.๓
จ.ชุมพร	๑๗.๘	๔๐.๐	-	๒.๖	-
จ.สุราษฎร์ธานี	๑.๐	๙๙.๖	๓๘.๒	๑๘.๐	๕๐.๕
จ.นครศรีธรรมราช	๓๐.๕	๗๕.๕	๔๔.๒	๑๕.๑	๓๙.๐
จ.พัทลุง	๑๐๐.๐	๒๐.๐	๑๔.๕	๖๒.๕	๓๙.๒
จ.สงขลา	๔๐.๐	๑๒.๐	๒๕.๘	๑๒.๐	๑๑.๗
จ.ปัตตานี	๖.๕	๒๑.๔	๑๖.๕	๓๕.๕	-
จ.ยะลา	๗.๐	๕๙.๘	-	-	-
จ.นราธิวาส	๔๓.๕	๙๗.๗	-	-	-
จ.ระนอง	๓.๕	-	๒.๘	๑๑.๔	๐.๑
จ.พังงา	๐.๙	๓.๓	๒.๒	-	๘.๑
จ.กระบี่	-	๑๓.๒	๐.๕	-	๐.๖
จ.ภูเก็ต	๘.๗	๓.๖	-	๐.๗	๔.๐
จ.ตรัง	๖.๘	๑.๗	๒๖.๐	-	๓๒.๔
จ.สตูล	-	-	-	-	๒.๙



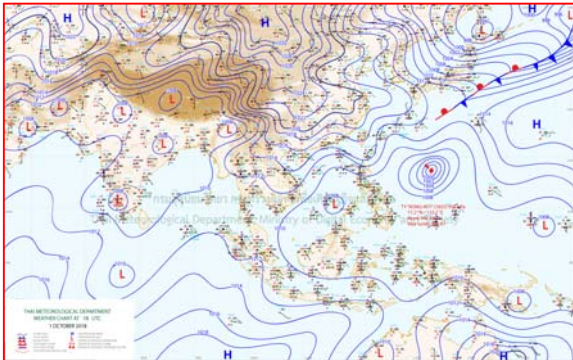
แผนที่อากาศ



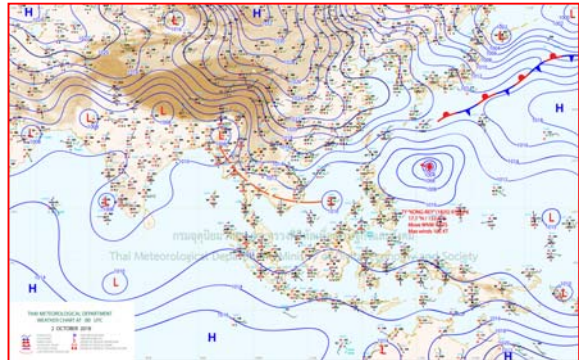
๑ ต.ค.๖๑ เวลา ๑๓:๐๐ น. ๑



๑ ต.ค.๖๑ เวลา ๑๙:๐๐ น. ๒



๒ ต.ค.๖๑ เวลา ๑:๐๐ น. ๓



๒ ต.ค.๖๑ เวลา ๗:๐๐ น. ๔

รายงานปริมาณน้ำฝนจากกรมอุตุนิยมวิทยา

วันที่ 2 ตุลาคม 2561

รายงานฝน เวลา 07.00 น.ของวันที่ 1 ตุลาคม 2561

สถานีอุตุนิยมวิทยา					ปริมาณน้ำฝน24 ชม.(mm)	ปริมาณน้ำฝนสะสม(mm.)								
ภาคเหนือ					สูงสุด ของประเทศ	116.3	4,444.4	ภาคใต้ฝั่งตะวันออก						
สถานีอุตุนิยมวิทยา	ปริมาณน้ำฝน24 ชม.(mm)	ปริมาณน้ำฝนสะสม(mm.)	ปริมาณฝน ค.ค. (mm.)	สถานะฝนสะสม ปัจจุบันเทียบกับค่าเฉลี่ย 30 ปี	สูงสุด ของภาคเหนือ	101.7	1,750.9	สถานีอุตุนิยมวิทยา	ปริมาณน้ำฝน24 ชม.(mm)	ปริมาณน้ำฝนสะสม(mm.)	ปริมาณฝน ค.ค. (mm.)	สถานะฝนสะสม ปัจจุบันเทียบกับค่าเฉลี่ย 30 ปี		
แม่ฮ่องสอน	30.9	1,028.4	114.5	ต่ำกว่า	สูงสุด ของภาคตะวันออกเฉียงเหนือ	17.6	2,689.0	เพชรบุรี	4.1	586.5	278.4	ต่ำกว่า		
ดอยอ่างขาง	101.7	1,717.2	***	***	สูงสุด ของภาคใต้ฝั่งตะวันออก	116.3	1,601.6	หนองพลับ สกษ.	0.4	993.6	203.2	สูงกว่า		
เชียงใหม่	-	1,640.1	124.9	สูงกว่า	สูงสุด ของภาคใต้ฝั่งตะวันตก	32.4	4,348.3	หัวหิน	116.3	855.7	246.2	สูงกว่า		
เชียงใหม่ สกษ.	-	1,557.9	117.0	สูงกว่า	ภาคตะวันออกเฉียงเหนือ				ประจวบคีรีขันธ์	8.3	784.1	227.8	ต่ำกว่า	
ทุ่งช้าง	ไม่มีฝน	1,750.9	90.5	สูงกว่า	สถานีอุตุนิยมวิทยา	ปริมาณน้ำฝน24 ชม.(mm)	ปริมาณน้ำฝนสะสม(mm.)	ปริมาณฝน ค.ค. (mm.)	สถานะฝนสะสม ปัจจุบันเทียบกับค่าเฉลี่ย 30 ปี	ชุมพร	ไม่มีฝน	1,366.6	251.6	สูงกว่า
พะเยา	-	1,198.4	122.6	สูงกว่า	สถานีอุตุนิยมวิทยา	ปริมาณน้ำฝน24 ชม.(mm)	ปริมาณน้ำฝนสะสม(mm.)	ปริมาณฝน ค.ค. (mm.)	สถานะฝนสะสม ปัจจุบันเทียบกับค่าเฉลี่ย 30 ปี	สวี สกษ.	ไม่มีฝน	1,412.6	229.7	สูงกว่า
ห้วยฝาง	ไม่มีฝน	1,727.6	83.4	สูงกว่า	สถานีอุตุนิยมวิทยา	ปริมาณน้ำฝน24 ชม.(mm)	ปริมาณน้ำฝนสะสม(mm.)	ปริมาณฝน ค.ค. (mm.)	สถานะฝนสะสม ปัจจุบันเทียบกับค่าเฉลี่ย 30 ปี	เกาะสมุย	ไม่มีฝน	971.5	309.8	สูงกว่า
เด่น	43.2	914.6	119.4	ต่ำกว่า	เลย สกษ.	0.2	1,067.2	129.5	ต่ำกว่า	สุราษฎร์ธานี	ฝนเล็กน้อย	1,116.2	236.4	ต่ำกว่า
แม่สะเรียง	18.1	1,311.2	115.2	สูงกว่า	หนองคาย	-	26.0	90.9	ต่ำกว่า	นครศรีธรรมราช	ไม่มีฝน	962.9	303.0	ต่ำกว่า
แม่ใจ สกษ.	-	-	98.4	ต่ำกว่า	เลย	-	1,070.8	123.3	ต่ำกว่า	นครศรีธรรมราช สกษ.	1.6	1,122.3	270.4	สูงกว่า
เชียงใหม่	21.5	753.9	117.6	ต่ำกว่า	อุดรธานี	ไม่มีฝน	1,352.5	90.1	สูงกว่า	สุราษฎร์ธานี สกษ.	0.1	843.0	265.9	ต่ำกว่า
ลำปาง	-	1,044.8	98.3	สูงกว่า	สกลนคร สกษ.	ไม่มีฝน	1,615.0	85.8	สูงกว่า	พระแสง สอท.	0.4	1,339.4	226.2	ต่ำกว่า
ลำพูน	80.0	927.0	110.1	สูงกว่า	สกลนคร	-	1,557.2	76.9	สูงกว่า	ฉวาง	ไม่มีฝน	1,601.6	221.6	สูงกว่า
แพร่	-	998.7	88.8	สูงกว่า	นครพนม	ไม่มีฝน	2,689.0	97.0	สูงกว่า	พัทลุง สกษ.	ไม่มีฝน	951.7	239.5	สูงกว่า
น่าน	0.3	1,091.1	70.3	ต่ำกว่า	นครพนม สกษ.	ฝนเล็กน้อย	2,314.7	111.5	สูงกว่า	สงขลา	11.7	921.2	257.1	ต่ำกว่า
น่าน สกษ.	9.2	1,106.7	70.3	ต่ำกว่า	หนองบัวลำภู	0.2	1,157.7	***	***	หาดใหญ่	ไม่มีฝน	811.8	227.8	ต่ำกว่า
ลำปาง สกษ.	29.2	1,023.0	126.3	สูงกว่า	ขอนแก่น	ไม่มีฝน	1,200.2	117.7	สูงกว่า	ดอนห่ม สกษ.	ไม่มีฝน	1,239.6	224.9	สูงกว่า
อุดรดิตถ์	37.3	1,253.7	111.0	สูงกว่า	มหาสารคาม	ไม่มีฝน	1,182.5	111.4	สูงกว่า	สะเดา	1.7	690.1	214.5	ต่ำกว่า
สุโขทัย	38.5	808.8	192.8	ต่ำกว่า	มุกดาหาร	ไม่มีฝน	1,901.6	100.6	สูงกว่า	ปัตตานี	ไม่มีฝน	1,009.0	216.2	สูงกว่า
ศรีสะเกษ	18.2	753.7	148.0	ต่ำกว่า	ท่าพระ สกษ.	ไม่มีฝน	950.7	108.9	ต่ำกว่า	ยะลา สกษ.	-	1,132.1	***	***
น่าน	14.3	810.9	88.5	ต่ำกว่า	กาฬสินธุ์	ไม่มีฝน	1,090.8	90.3	ต่ำกว่า	นราธิวาส	ไม่มีฝน	1,457.8	254.4	สูงกว่า
แม่สอด	ฝนเล็กน้อย	1,686.2	102.1	สูงกว่า	ชัยภูมิ	-	820.0	137.0	ต่ำกว่า	ภาคใต้ฝั่งตะวันตก				
ตาก	5.2	735.8	199.2	ต่ำกว่า	ร้อยเอ็ด สกษ.	ไม่มีฝน	1,223.3	101.0	สูงกว่า	สถานีอุตุนิยมวิทยา	ปริมาณน้ำฝน24 ชม.(mm)	ปริมาณน้ำฝนสะสม(mm.)	ปริมาณฝน ค.ค. (mm.)	สถานะฝนสะสม ปัจจุบันเทียบกับค่าเฉลี่ย 30 ปี
เชียงใหม่	-	816.1	204.3	สูงกว่า	ร้อยเอ็ด	ไม่มีฝน	1,202.6	107.3	ต่ำกว่า	กระบี่	8.1	3,196.80	475.60	สูงกว่า
พิษณุโลก	4.5	1,070.8	162.5	ต่ำกว่า	อุบลราชธานี (ศูนย์)	ไม่มีฝน	1,642.3	123.1	สูงกว่า	กระบี่	-	1,732.90	323.50	สูงกว่า
เพชรบูรณ์	ไม่มีฝน	900.5	90.4	ต่ำกว่า	อุบลราชธานี สกษ.	ไม่มีฝน	1,804.3	118.2	สูงกว่า	ภูเก็ต	ฝนเล็กน้อย	1,604.10	320.10	ต่ำกว่า
กำแพงเพชร	0.8	982.2	191.7	ต่ำกว่า	ศรีสะเกษ	ไม่มีฝน	1,362.9	167.6	สูงกว่า	ภูเก็ต (ศูนย์)	ไม่มีฝน	2,176.50	353.40	สูงกว่า
อุ้มผาง	ไม่มีฝน	1,120.2	155.8	ต่ำกว่า	ท่าตูม	ไม่มีฝน	1,039.8	126.3	ต่ำกว่า	เกาะลันตา	-	1,341.70	325.40	ต่ำกว่า
พิจิตร สกษ.	ไม่มีฝน	968.3	124.9	ต่ำกว่า	นครราชสีมา	17.6	860.2	146.3	ต่ำกว่า	ตรัง	32.4	1,679.60	285.50	สูงกว่า
ดอนเมฆ สกษ.	10.7	1,172.5	213.0	สูงกว่า	สุรินทร์	ไม่มีฝน	1,047.6	128.2	ต่ำกว่า	สตูล	2.9	1,718.30	339.00	สูงกว่า
วังจันทร์	ฝนเล็กน้อย	1,231.9	131.6	สูงกว่า	สุรินทร์ สกษ.	-	1,000.6	134.0	ต่ำกว่า	สรุปปริมาณฝนมาก สถานีอุตุนิยมวิทยา				
ภาคกลาง					ไชยชัย	2.5	795.6	164.3	ต่ำกว่า	ปริมาณน้ำฝนสูงสุด	หัวหิน	116.3	855.7	
สถานีอุตุนิยมวิทยา	ปริมาณน้ำฝน24 ชม.(mm)	ปริมาณน้ำฝนสะสม(mm.)	ปริมาณฝน ค.ค. (mm.)	สถานะฝนสะสม ปัจจุบันเทียบกับค่าเฉลี่ย 30 ปี	ปากช่อง สกษ.	ไม่มีฝน	1,218.6	178.9	สูงกว่า	ฝนสะสมสูงสุด	ตราด	4.6	4,444.4	
นครสวรรค์	ฝนเล็กน้อย	838.7	153.4	ต่ำกว่า	นางรอง	3.0	714.5	133.9	ต่ำกว่า	ศูนย์ป้องกันภัยพิบัติ กรมทรัพยากรน้ำ				
ตากฟ้า สกษ.	13.3	1,139.5	150.1	สูงกว่า	บุรีรัมย์	ไม่มีฝน	772.6	147.7	ต่ำกว่า	ศูนย์เมขลา				
ชัยนาท สกษ.	11.0	691.4	158.5	ต่ำกว่า	ภาคตะวันออก				1	หัวหิน	116.3	855.7		
อุทัยธานี	ไม่มีฝน	36.4	167.6	ต่ำกว่า	สถานีอุตุนิยมวิทยา	ปริมาณน้ำฝน24 ชม.(mm)	ปริมาณน้ำฝนสะสม(mm.)	ปริมาณฝน ค.ค. (mm.)	สถานะฝนสะสม ปัจจุบันเทียบกับค่าเฉลี่ย 30 ปี	2	ดอยอ่างขาง	101.7	1,717.2	
พระนครศรีอยุธยา	2.9	934.6	***	***	นครนายก	3.0	136.0	***	***	3	ลำพูน	80.0	927.0	
บัวชุม	ไม่มีฝน	1,531.1	127.3	สูงกว่า	ปราจีนบุรี	ไม่มีฝน	1,844.7	160.9	สูงกว่า	4	หัวไผ่ สกษ.	78.8	1,650.8	
ปทุมธานี สกษ.	ไม่มีฝน	1,320.4	149.7	สูงกว่า	กบินทร์บุรี	5.0	2,093.1	154.5	สูงกว่า	5	สมุทรปราการ สกษ.	66.4	1,229.9	
สมุทรปราการ สกษ.	66.4	1,229.9	***	***	สระแก้ว	1.1	1,652.0	162.6	สูงกว่า	ปริมาณฝนสูงสุด	หัวหิน	116.3	855.7	
ทองผาภูมิ	5.0	1,736.8	172.3	สูงกว่า	ฉะเชิงเทรา	3.1	1,718.9	231.9	สูงกว่า	ฝนสะสมสูงสุด	ตราด	4.6	4,444.4	
สุพรรณบุรี	2.8	684.1	196.7	ต่ำกว่า	ชลบุรี	50.4	1,168.7	208.9	สูงกว่า	ศูนย์ป้องกันภัยพิบัติ กรมทรัพยากรน้ำ				
ลพบุรี	0.5	1,104.2	153.7	สูงกว่า	เกาะสีชัง	-	898.2	207.1	สูงกว่า	ศูนย์เมขลา				
อุทธร สกษ.	0.1	612.9	214.4	ต่ำกว่า	ทัพป่า	2.4	829.2	216.1	ต่ำกว่า					
สนมบิณสารภูมิ	6.8	851.9	171.4	ต่ำกว่า	ลจัญประเทศ	35.3	1,287.4	174.2	สูงกว่า					
สมุทรสงคราม	ไม่มีฝน	16.5	***	***	แหลมฉบัง	1.5	755.0	200.3	ต่ำกว่า					
กาญจนบุรี	ไม่มีฝน	541.8	209.2	ต่ำกว่า	สัตหีบ	30.9	1,092.4	259.8	ต่ำกว่า					
นครปฐม	0.4	793.8	202.1	สูงกว่า	ระยอง	ไม่มีฝน	810.9	194.4	ต่ำกว่า					
กรุงเทพฯ บางนา สกษ.	3.2	1,516.4	214.0	สูงกว่า	หัวไผ่ สกษ.	78.8	1,650.8	246.2	ต่ำกว่า					
กรุงเทพฯ ท่าเรือคลองเตย	25.9	1,615.0	263.1	สูงกว่า	จันทบุรี	-	93.5	297.6	ต่ำกว่า					
กรุงเทพฯ หนองจอก	-	1,434.5	292.1	สูงกว่า	พลับ สกษ.	ไม่มีฝน	2,820.0	327.5	ต่ำกว่า					
สนามบินดอนเมือง	35.7	1,428.7	191.9	สูงกว่า	ตราด	4.6	4,444.4	377.4	สูงกว่า					
ปาร์ก	4.9	718.3	188.1	ต่ำกว่า										
ราชบุรี	2.2	659.5	231.9	ต่ำกว่า										

สัญลักษณ์ ***ไม่มีข้อมูล - ยังไม่ได้รับรายงาน/ไม่มีข้อมูล/ไม่มีฝน

หมายเหตุ ได้รับรายงานเพิ่มเติมโดยการบันทึกของเจ้าหน้าที่เป็นรายวัน ณ เวลา 07:00 น.

ปริมาณฝนสูงสุด - ไม่มี -

เตือนระวังสุขภาพให้ดี ๓-๗ ต.ค.' อุณหภูมิลดฮวบ ๓ องศา'

กรมอุตุนิยมวิทยา พยากรณ์อากาศ ๒๔ ชั่วโมงข้างหน้า ว่า ภาคเหนือ ภาคตะวันออกเฉียงเหนือตอนล่าง ภาคกลาง และภาคตะวันออก มีฝนฟ้าคะนอง ลมกระโชกแรง และมีฝนตกหนักบางแห่ง ขอให้ประชาชนบริเวณดังกล่าวระวังอันตรายจากฝนฟ้าคะนอง ลมกระโชกแรง และมีฝนตกหนัก โดยหลีกเลี่ยงการอยู่ในที่โล่งแจ้ง ใต้ต้นไม้ใหญ่ ป้ายโฆษณา และสิ่งปลูกสร้างที่ไม่แข็งแรง รวมถึงระวังอันตรายจากฟ้าผ่า สำหรับเกษตรกรควรเตรียมการป้องกันและระวังความเสียหายที่จะเกิดต่อผลผลิตทางการเกษตรไว้ด้วย ในช่วงวันที่ ๓-๗ ตุลาคม ๒๕๖๑ ความกดอากาศสูงกำลังปานกลางจากประเทศจีนอีกระลอกหนึ่งจะแผ่เสริมเข้ามาปกคลุมประเทศไทยตอนบน ทำให้ประเทศไทยตอนบนมีฝนลดลง และอุณหภูมิลดลง ๒-๓ องศาเซลเซียส กับมีลมแรง

พยากรณ์อากาศสำหรับประเทศไทย ตั้งแต่ ๖.๐๐ น.วันนี้ถึง ๖.๐๐ น.วันพรุ่งนี้

ภาคเหนือ มีเมฆเป็นส่วนมาก กับมีฝนฟ้าคะนอง ร้อยละ ๖๐ ของพื้นที่ โดยมีฝนตกหนักและลมกระโชกแรงบางแห่ง บริเวณจังหวัดแม่ฮ่องสอน เชียงใหม่ เชียงราย ลำพูน ลำปาง สุโขทัย พิษณุโลก พิจิตร อุตรดิตถ์ กำแพงเพชร และตาก อุณหภูมิต่ำสุด ๒๓-๒๔ องศาเซลเซียส อุณหภูมิสูงสุด ๓๑-๓๔ องศาเซลเซียส ลมตะวันออกเฉียงใต้ ความเร็ว ๑๐-๓๐ กม./ชม.

ภาคตะวันออกเฉียงเหนือ มีเมฆเป็นส่วนมาก กับมีฝนฟ้าคะนอง ร้อยละ ๒๐ ของพื้นที่ และมีลมกระโชกแรงบางแห่ง บริเวณจังหวัดเลย ชัยภูมิ นครราชสีมา บุรีรัมย์ และสุรินทร์ อุณหภูมิต่ำสุด ๒๒-๒๔ องศาเซลเซียส อุณหภูมิสูงสุด ๓๒-๓๔ องศาเซลเซียส ลมตะวันออกเฉียงใต้ ความเร็ว ๑๐-๓๐ กม./ชม.

ภาคกลาง มีเมฆเป็นส่วนมาก กับมีฝนฟ้าคะนอง ร้อยละ ๖๐ ของพื้นที่ โดยมีฝนตกหนักและลมกระโชกแรงบางแห่ง บริเวณจังหวัดนครสวรรค์ ชัยนาท อุทัยธานี กาญจนบุรี สุพรรณบุรี นครปฐม ราชบุรี สมุทรสงคราม และสมุทรสาคร อุณหภูมิต่ำสุด ๒๔-๒๕ องศาเซลเซียส อุณหภูมิสูงสุด ๓๓-๓๖ องศาเซลเซียส ลมตะวันออกเฉียงใต้ ความเร็ว ๑๐-๓๐ กม./ชม.

ภาคตะวันออก มีเมฆเป็นส่วนมาก กับมีฝนฟ้าคะนอง ร้อยละ ๖๐ ของพื้นที่ โดยมีฝนตกหนักและลมกระโชกแรงบางแห่ง บริเวณจังหวัดฉะเชิงเทรา นครนายก ปราจีนบุรี สระแก้ว ชลบุรี ระยอง จันทบุรี และตราด อุณหภูมิต่ำสุด ๒๓-๒๕ องศาเซลเซียส อุณหภูมิสูงสุด ๓๒-๓๕ องศาเซลเซียส ลมตะวันออกเฉียงใต้ ความเร็ว ๑๐-๓๐ กม./ชม. ทะเลมีคลื่นสูงประมาณ ๑ เมตร

ภาคใต้ (ฝั่งตะวันออก) มีเมฆเป็นส่วนมาก กับมีฝนฟ้าคะนอง ร้อยละ ๓๐ ของพื้นที่ ส่วนมากบริเวณจังหวัดเพชรบุรี ประจวบคีรีขันธ์ ชุมพร สุราษฎร์ธานี ยะลา และนราธิวาส อุณหภูมิต่ำสุด ๒๒-๒๖ องศาเซลเซียส อุณหภูมิสูงสุด ๓๓-๓๕ องศาเซลเซียส ลมตะวันออกเฉียงใต้ ความเร็ว ๑๐-๓๐ กม./ชม. ทะเลมีคลื่นสูงประมาณ ๑ เมตร

ภาคใต้ (ฝั่งตะวันตก) มีเมฆเป็นส่วนมาก กับมีฝนฟ้าคะนอง ร้อยละ ๓๐ ของพื้นที่ ส่วนมากบริเวณจังหวัดระนอง ตรัง และสตูล อุณหภูมิต่ำสุด ๒๔-๒๕ องศาเซลเซียส อุณหภูมิสูงสุด ๓๓-๓๕ องศาเซลเซียส ลมตะวันออกเฉียงใต้ ความเร็ว ๑๐-๓๐ กม./ชม. ทะเลมีคลื่นสูงประมาณ ๑ เมตร

กรุงเทพมหานครและปริมณฑล มีเมฆเป็นส่วนมาก กับมีฝนฟ้าคะนอง ร้อยละ ๖๐ ของพื้นที่ โดยมีฝนตกหนักและลมกระโชกแรงบางแห่ง อุณหภูมิต่ำสุด ๒๕-๒๖ องศาเซลเซียส อุณหภูมิสูงสุด ๓๓-๓๖ องศาเซลเซียส ลมตะวันออกเฉียงใต้ ความเร็ว ๑๕-๓๐ กม./ชม.

ฝนตกหนักหลายชม.ทำน้ำท่วมขังตัวเมืองโคราช

เกิดฝนตกหนักหลายชั่วโมง ส่งผลให้มีน้ำท่วมขังหลายพื้นที่ ในตัวเมืองโคราชน้ำท่วมขังสูงประมาณ ๓๐ เซนติเมตร รถเล็กสัญจรผ่านลำบาก พร้อมเฝ้าระวังฝนตกลงมาซ้ำอีก

ผู้สื่อข่าวรายงานว่า ได้เกิดฝนตกอย่างหนักในพื้นที่ จ.นครราชสีมา โดยเฉพาะพื้นที่เขต อ.เมืองนครราชสีมา ซึ่งฝนได้ตกลงมาอย่างหนักตั้งแต่ช่วงเวลาประมาณ ๐๓.๐๐ น. ต่อเนื่องจนกระทั่งถึงช่วงเช้า ส่งผลให้เกิดน้ำท่วมขังในหลายพื้นที่ เช่น บริเวณแยกถนนราชดำเนิน ภายในเขตเทศบาลนครราชสีมา ได้มีน้ำท่วมขังสูงประมาณ ๓๐ เซนติเมตร รถเล็กสัญจรผ่านลำบาก

และบริเวณถนนสุรนารายณ์ หน้าสำนักงานป้องกันและบรรเทาสาธารณภัยเขต ๕ ต.จอหอ อ.เมืองนครราชสีมา ซึ่งมีมวลน้ำไหลเข้าท่วมพื้นผิวจราจรทั้ง ๒ ฝั่ง มีระดับน้ำสูงประมาณ ๓๐-๔๐ เซนติเมตร เป็นระยะทางยาวกว่า ๒๐๐ เมตร ทำให้เกิดปัญหาการจราจรติดขัดอย่างหนัก นอกจากนี้ยังมีพื้นที่อื่นๆ โดยรอบตัวเมืองนครราชสีมา เช่นที่บริเวณโรงเรียนหนองตะลุงปึก ต.หนองบัวศาลา อ.เมืองนครราชสีมา มีน้ำไหลเข้าท่วมภายในโรงเรียน ระดับน้ำสูงกว่า ๓๐ เซนติเมตร ทำให้นักเรียนเดินทางเข้าโรงเรียนด้วยความยากลำบาก



ทั้งนี้ในช่วงเวลาประมาณ ๐๙.๓๐ น. หลังจากที่ฝนหยุดตกลงมาประมาณ ๑ ชั่วโมงเศษ ก็ทำให้ระดับน้ำที่ขังตามจุดต่างๆ ลดลงอย่างต่อเนื่อง และกลับเข้าสู่สภาวะปกติในระยะเวลารวดเร็ว ถึงอย่างไรก็ตามยังคงมีเมฆปกคลุมหนาแน่น ในพื้นที่ อ.เมืองนครราชสีมา ซึ่งยังต้องเฝ้าระวังเกิดฝนตกลงมาซ้ำอีกในช่วงวันนี้ (ไอ เอ็น เอ็น)

