



รายงานการเฝ้าระวังติดตามสถานการณ์น้ำ ๒๔ ชั่วโมง

ศูนย์ป้องกันวิกฤติน้ำ กรมทรัพยากรน้ำ กระทรวงทรัพยากรธรรมชาติและสิ่งแวดล้อม
โทรศัพท์ ๐ ๒๒๙๘ ๖๖๓๑ โทรสาร ๐ ๒๒๙๘ ๖๖๒๙ <http://www.dwr.go.th>

รายงานฉบับที่ ๕๔๘/๒๕๖๑

เวลา ๐๘.๐๐ น.

วันที่ ๓ ตุลาคม ๒๕๖๑

เรื่อง รายงานการเฝ้าระวังติดตามสถานการณ์น้ำ ๒๔ ชั่วโมง

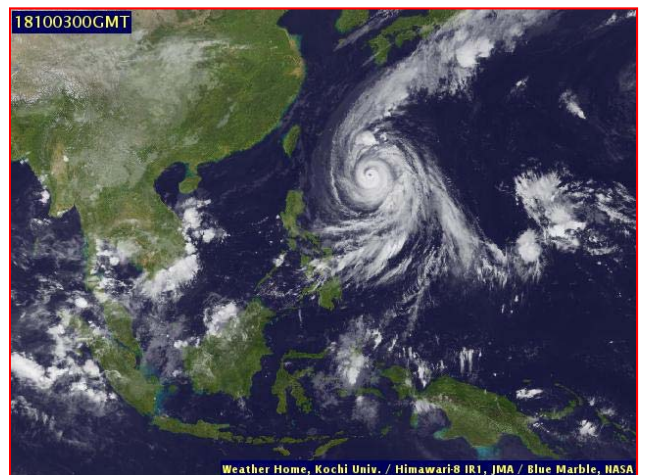
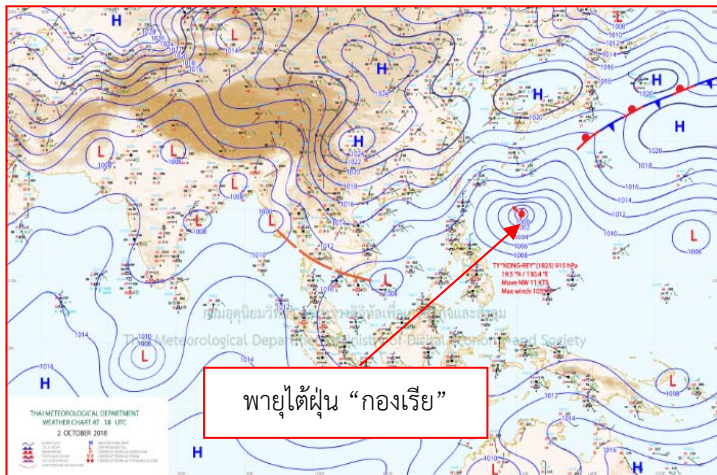
เรียน รมว.ทส. เลขาธิการ รมว.ทส.ปทท.ทส. รอง ปทท.ทส. อทท. รอง อทท. และหน่วยงานที่เกี่ยวข้อง

กรมทรัพยากรน้ำขอรายงานการเฝ้าระวังและติดตามสถานการณ์น้ำ ประจำวันที่ ๓ ตุลาคม ๒๕๖๑ ดังนี้

๑. สถานะอากาศ เวลา ๐๖.๐๐ น. (ที่มา: กรมอุตุนิยมวิทยา)

พยากรณ์อากาศ ๒๔ ชั่วโมงข้างหน้า ภาคใต้มีฝนเพิ่มขึ้น และมีฝนตกหนักถึงหนักมากบริเวณจังหวัดประจวบคีรีขันธ์ ชุมพร สุราษฎร์ธานี และนครศรีธรรมราช ขอให้ประชาชนบริเวณดังกล่าวระวังอันตรายจากฝนตกหนักถึงหนักมาก ซึ่งจะทำให้เกิดน้ำท่วมฉับพลัน น้ำป่าไหลหลาก และน้ำล้นตลิ่งได้ ส่วนภาคเหนือ ภาคตะวันออกเฉียงเหนือ และภาคกลาง จะมีฝนลดลง

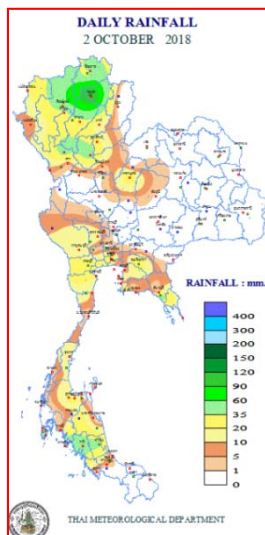
ในช่วงวันที่ ๓-๖ ตุลาคม ๒๕๖๑ ร่องมรสุมเลื่อนมาพาดผ่านภาคใต้ ทำให้ภาคใต้มีฝนเพิ่มขึ้นและมีฝนตกหนักถึงหนักมากบางแห่ง ประกอบกับในช่วงวันที่ ๓-๗ ตุลาคม ๒๕๖๑ ความกดอากาศสูงกำลังปานกลางจากประเทศจีนอีกระลอกหนึ่งจะแผ่เสริมเข้ามาปกคลุมประเทศไทยตอนบน ทำให้ประเทศไทยตอนบนมีฝนลดลง อุณหภูมิจะลดลง ๒-๓ องศาเซลเซียส กับมีลมแรง



แผนที่อากาศ วันที่ ๓ ต.ค. ๒๕๖๑ เวลา ๐๑.๐๐ น.

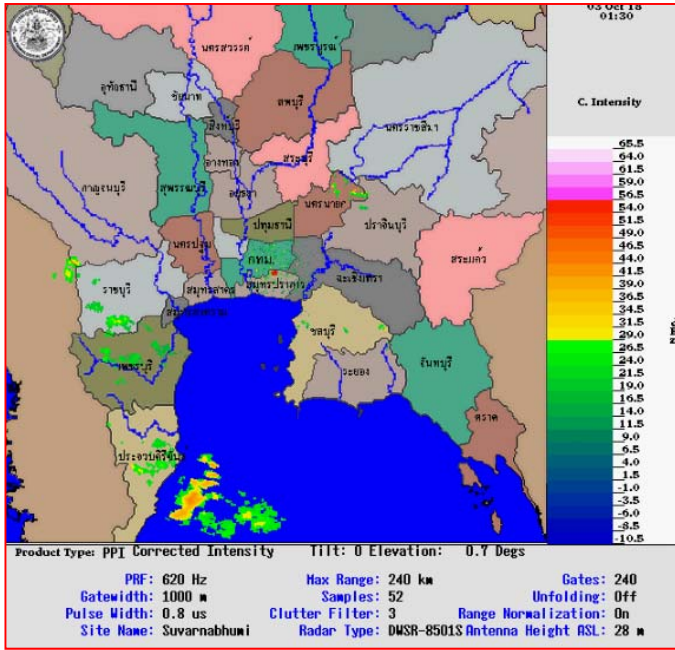
ภาพถ่ายดาวเทียม วันที่ ๓ ต.ค. ๒๕๖๑ เวลา ๐๗.๐๐ น.

๒. ปริมาณฝนสะสม ณ เวลา ๐๗.๐๐ น. (เมื่อวาน) - ๐๗.๐๐ น. (วันนี้) (ที่มา: กรมอุตุนิยมวิทยา)

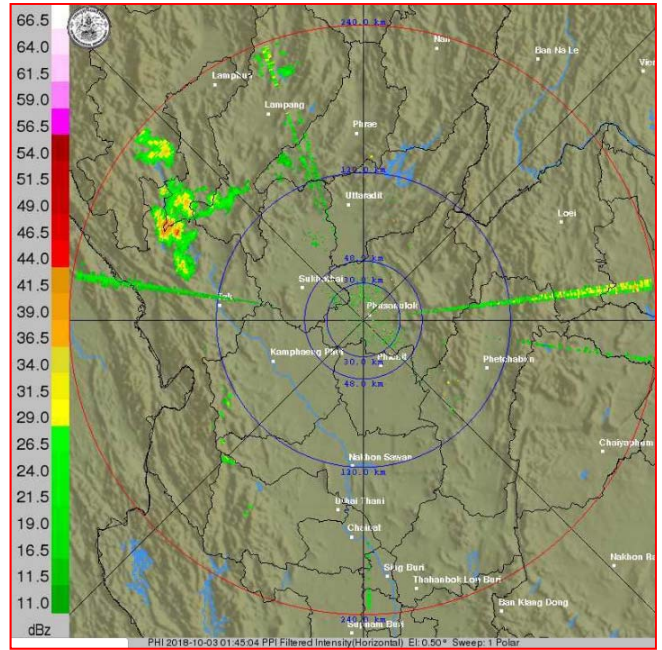


จุดตรวจวัด	ปริมาณฝน (มม.)
จ.เชียงใหม่	๕๑.๔
กรุงเทพฯ ท่าเรือคลองเตย	๕๑.๒
จ.ชลบุรี (สัตหีบ)	๕๐.๐
จ.เชียงราย	๔๙.๓
จ.ภูเก็ต	๔๗.๖
จ.จันทบุรี (ปลิว สกษ.)	๔๓.๒
จ.ตรัง	๔๑.๕

๓.เรดาร์ตรวจอากาศ ณ วันที่ ๓ ตุลาคม ๒๕๖๑ (ที่มา: กรมอุตุนิยมวิทยา)



สถานีสุวรรณภูมิ เวลา ๐๘.๓๐ น.



สถานีพิษณุโลก เวลา ๐๘.๔๕ น.

จากเรดาร์ตรวจอากาศจะพบว่ามียกลุ่มเมฆฝนกระจายบริเวณทั่วทุกภาคของประเทศไทย

๔.สถานการณ์น้ำในอ่างเก็บน้ำขนาดใหญ่ ณ วันที่ ๒ ตุลาคม ๒๕๖๑ (ที่มา: กรมชลประทาน)

สภาพน้ำในอ่างเก็บน้ำขนาดใหญ่ปริมาณน้ำในอ่างฯ ๕๕,๙๙๔ ล้าน ลบ.ม. คิดเป็นร้อยละ ๗๙ (ปริมาณน้ำใช้การได้ ๓๒,๔๕๐ ล้าน ลบ.ม. คิดเป็นร้อยละ ๖๘) ปริมาณน้ำในอ่างฯ เทียบกับปี ๒๕๖๐ (๕๒,๕๘๓ ล้าน ลบ.ม. คิดเป็นร้อยละ ๗๔) มากกว่าปี ๒๕๖๐ จำนวน ๓,๔๑๑ ล้าน ลบ.ม. ปริมาณน้ำไหลลงอ่างฯ จำนวน ๒๕๒.๙๕ ล้าน ลบ.ม. ปริมาณน้ำระบาย จำนวน ๑๑๑.๘๙ ล้าน ลบ.ม. สามารถรับน้ำได้อีก ๑๔,๙๓๔ ล้าน ลบ.ม.

อ่างเก็บน้ำ	ปริมาณน้ำในอ่าง		ปริมาณน้ำใช้การได้		ปริมาณน้ำไหลลงอ่าง		ปริมาณน้ำระบาย		ปริมาณน้ำรับได้อีก (ล้าน ม.๓) (ความจุที่ รนส- ปริมาณน้ำปัจจุบัน)
	ปริมาณ (ล้าน ม.๓)	% น้ำเก็บกัก	ปริมาณ (ล้าน ม.๓)	% น้ำใช้การ	วันนี้ (ล้าน ม.๓)	เมื่อวาน (ล้าน ม.๓)	วันนี้ (ล้าน ม.๓)	เมื่อวาน (ล้าน ม.๓)	
๑.ภูมิพล	๘,๖๘๗	๖๕	๔,๘๘๗	๕๑	๓๗.๒๙	๒๐.๔๔	๘.๐๐	๘.๐๐	๔,๗๗๕
๒.สิริกิติ์	๘,๒๑๙	๘๖	๕,๓๖๙	๘๑	๕๐.๗๘	๓๑.๔๓	๙.๐๖	๙.๐๑	๒,๔๒๑
๓.จุฬารัตน์	๑๑๕	๗๐	๗๘	๖๒	๑.๒๘	๐.๗๑	๐.๐๐	๐.๕๓	๙๒
๔.อุบลรัตน์	๘๓๗	๓๔	๒๕๖	๑๔	๗.๕๑	๗.๓๘	๐.๕๓	๐.๕๓	๑,๕๙๔
๕.ลำปาว	๑,๓๗๗	๗๐	๑,๒๗๗	๖๘	๒.๗๖	๔.๘๓	๕.๐๖	๔.๘๓	๑,๐๗๓
๖.สิรินธร	๑,๓๘๓	๗๐	๕๕๒	๔๙	๒.๒๙	๔.๕๓	๑.๕๐	๑.๕๑	๕๘๓
๗.ป่าสักชลสิทธิ์	๖๘๓	๗๑	๖๘๐	๗๑	๔.๕๓	๘.๖๗	๑.๗๗	๑.๗๗	๒๗๗
๘.ศรีนครินทร์	๑๖,๑๗๙	๙๑	๕,๙๑๔	๗๙	๒๔.๖๗	๒๓.๕๐	๒๖.๘๑	๒๗.๖๗	๒,๖๗๑
๙.วชิราลงกรณ์	๗,๙๓๓	๙๐	๔,๙๒๑	๘๔	๓๐.๓๕	๑๕.๘๙	๒๒.๐๖	๒๕.๙๓	๓,๐๖๗
๑๐.ขุนด่านปราการชล	๒๑๓	๙๕	๒๐๙	๙๕	๓.๒๘	๓.๗๔	๐.๐๕	๐.๐๕	๑๓
๑๑.รัชชประภา	๔,๘๐๐	๘๕	๓,๔๔๘	๘๐	๑๔.๐๖	๑๐.๘๒	๑๐.๓๕	๑๕.๓๖	๑,๘๒๐
๑๒.บางหลวง	๗๐๕	๔๙	๔๒๙	๓๖	๙.๙๗	๖.๗๗	๓.๑๐	๓.๔๘	๙๖๙

๕.สถานการณ์น้ำในประเทศ ณ วันที่ ๓๐ กันยายน - ๓ ตุลาคม ๒๕๖๑ (ที่มา: กรมชลประทาน)

สถานี	แม่น้ำ	อำเภอ	จังหวัด	ระดับตลิ่ง (ม.รทก.)	ระดับน้ำ (ม.รทก.)				แนวโน้ม	เปรียบเทียบระดับตลิ่ง
					อาทิตย์	จันทร์	อังคาร	พุธ		
					๓๐ ก.ย.	๑ ต.ค.	๒ ต.ค.	๓ ต.ค.		
P.๑	ปิง	เมือง	เชียงใหม่	๓.๗๐	๑.๕๒	๑.๕๔	๑.๖๑	๒.๙๑	เพิ่มขึ้น	-๐.๗๙
W.๑C	วัง	เมือง	ลำปาง	๕.๒๐	-๐.๔๑	-๐.๔๗	-๐.๕๑	๐.๐๓	เพิ่มขึ้น	-๕.๑๗
Y.๑๖	ยม	บางระกำ	พิษณุโลก	๗.๓๐	๕.๙๒	๕.๙๐	๕.๘๗	๖.๐๑	เพิ่มขึ้น	-๑.๒๗
N.๗A	น่าน	เมือง	พิจิตร	๙.๘๗	๒.๒๖	๒.๒๘	๒.๕๐	๓.๐๖	เพิ่มขึ้น	-๘.๑๒
C.๒	เจ้าพระยา	เมือง	นครสวรรค์	๒๖.๒๐	๑๘.๙๒	๑๘.๙๓	๑๙.๐๐	๑๙.๑๖	เพิ่มขึ้น	-๗.๐๔
C.๑๓	เจ้าพระยา	สรรพยา	ชัยนาท	๑๖.๓๔	๖.๐๒	๖.๐๒	๖.๐๒	๖.๐๒	ทรงตัว	-๑๐.๓๒
M.๖A	มูล	สตึก	บุรีรัมย์	๖.๐๐	๑.๙๔	๒.๐๑	๑.๘๓	๑.๒๔	ลดลง	-๔.๗๖
M.๗	มูล	เมือง	อุบลราชธานี	๗.๐๐	๔.๗๕	๔.๖๓	๔.๔๙	๔.๓๖	ลดลง	-๒.๖๔
M.๑๙๑	ลำตะคอง	เมือง	นครราชสีมา	๓.๐๐	๑.๐๒	๑.๐๖	๐.๘๗	๐.๘๐	ลดลง	-๒.๒
M.๖๙	ลำเซบก	ตระการพืชผล	อุบลราชธานี	๗.๓๐	๕.๑๐	๕.๐๖	๕.๑๐	๕.๐๐	ลดลง	-๒.๓
X.๖๔	คลองท่าแซะ	ท่าแซะ	ชุมพร	๑๗.๑๓	๘.๗๗	๘.๔๙	๘.๔๘	๘.๔๗	ลดลง	-๘.๖๖
X.๑๔๙	คลองกลาย	นบพิตำ	นครศรีธรรมราช	๓๓.๙๖	๒๙.๐๔	๒๙.๐๔	๒๙.๑๕	๒๙.๒๔	เพิ่มขึ้น	-๔.๗๒
X.๒๗๔	แม่น้ำโก-ลก	แว้ง	นราธิวาส	๒๔.๑๘	๑๙.๐๒	๑๘.๘๗	๑๘.๗๕	๑๘.๗๓	ลดลง	-๕.๔๕
X.๓๗A	แม่น้ำตาปี	พระแสง	สุราษฎร์ธานี	๑๐.๗๖	๘.๘๑	๘.๘๖	๘.๘๙	๙.๔๐	เพิ่มขึ้น	-๑.๓๖

*** ยังไม่ได้รับรายงาน

สถานการณ์น้ำในพื้นที่ลุ่มน้ำโขง ณ วันที่ ๒ ตุลาคม ๒๕๖๑ (ที่มา: Mekong River Commission (MRC))

สถานี	ปริมาณฝน ๒๔ ชม. (มม)	ระดับอ้างอิง (ม.รทก.)	ระดับตลิ่ง (ม.)	ระดับน้ำ (ม.) ๒ ต.ค.	เปรียบเทียบระดับตลิ่ง	ระดับน้ำคาดการณ์ (ม.)			แนวโน้ม
						๓ ต.ค.	๔ ต.ค.	๕ ต.ค.	
อ.เชียงแสน จ.เชียงราย	๕.๙	๓๕๗.๑๑๐	๑๒.๘๐	๔.๗๐	-๘.๑	๔.๔๘	๔.๒๑	๔.๐๕	ลดลง
อ.เชียงคาน จ.เลย	๔.๕	๑๙๔.๑๑๘	๑๖.๐๐	๙.๖๘	-๖.๓๒	๙.๕๙	๙.๕๒	๙.๖๓	ทรงตัว
อ.เมือง จ.หนองคาย	๐.๐	๑๕๓.๖๔๘	๑๒.๒๐	๗.๑๘	-๕.๐๒	๗.๒๔	๗.๑๒	๗.๐๓	ทรงตัว
อ.เมือง จ.นครพนม	๐.๐	๑๓๐.๙๖๑	๑๒.๐๐	๖.๙๙	-๕.๐๑	๖.๙๑	๖.๙๓	๖.๙๔	ทรงตัว
อ.เมือง จ.มุกดาหาร	๐.๐	๑๒๔.๒๑๙	๑๒.๕๐	๖.๗๒	-๕.๗๘	๖.๕๘	๖.๕๒	๖.๕๐	ลดลง
อ.โขงเจียม จ.อุบลราชธานี	๒๘.๐	๘๙.๐๓๐	๑๔.๕๐	๗.๙๙	-๖.๕๑	๗.๗๒	๗.๕๓	๗.๔๒	ลดลง

๖.สถานการณ์เตือนภัย Early Warning ณ วันที่ ๓ ตุลาคม ๒๕๖๑ (ที่มา: สำนักวิจัย พัฒนาและอุทกวิทยา กรมทรัพยากรน้ำ) [เวลา ๑๕.๐๐ น.(เมื่อวาน) - ๐๘.๐๐ น. (วันนี้)]

การแจ้งเตือน	สถานี	การแจ้งเตือน
เตือนสีแดง (อพยพ)	-	-
เตือนสีเหลือง (เตือนภัย)	บ้านหล่ายลาร* ต.ป่าอ้อดอนชัย อ.เมืองเชียงราย จ.เชียงราย บ้านร่องคำตง ต.แม่มาเรือ อ.เมืองพะเยา จ.พะเยา บ้านแม่ต๋อมใน ต.สันป่าม่วง อ.เมืองพะเยา จ.พะเยา	ระดับน้ำ ๔.๐๔ เมตร ระดับวิกฤต ๕.๐๐ เมตร ปริมาณฝนสะสม ๑๒ ชั่วโมง ๘๘.๕ มิลลิเมตร ปริมาณฝนสะสม ๑๒ ชั่วโมง ๙๙.๐ มิลลิเมตร
เตือนสีเขียว (เฝ้าระวัง)	บ้านลาน ต.ม่อนปิ่น อ.ฝาง จ.เชียงใหม่	ปริมาณฝนสะสม ๑๒ ชั่วโมง ๙๗.๕ มิลลิเมตร

๗.สถานการณ์ธรณีพิบัติภัย ณ วันที่ ๒ ตุลาคม ๒๕๖๑ (ที่มา : กรมทรัพยากรธรณี)

ประกาศเฝ้าระวังแจ้งเตือนภัยดินถล่มและน้ำป่าไหลหลาก ฉบับที่ ๑๗/๒๕๖๑ ในพื้นที่จังหวัดอุดรดิตถ์ สุโขทัย แพร่ น่าน นครศรีธรรมราช ระนอง และพังงา โดยให้อาสาสมัครเครือข่ายฯ ทำการเฝ้าระวังเป็นพิเศษ ในระหว่างวันที่ ๓๐ ก.ย. - ๑ ต.ค. ๒๕๖๑

๘.เหตุการณ์วิกฤตน้ำปัจจุบัน ณ วันที่ ๓ ตุลาคม ๒๕๖๑ [เวลา ๑๕.๐๐ น.(เมื่อวาน) - ๐๘.๐๐ น. (วันนี้)]

ไม่มีสถานการณ์

๙.สถานการณ์อุทกภัย ณ วันที่ ๓ ตุลาคม ๒๕๖๑ (ที่มา :กรมป้องกันและบรรเทาสาธารณภัย)

น้ำป่าไหลหลาก และน้ำเอ่อล้นตลิ่ง

๑) จ.สุราษฎร์ธานี วันที่ ๒ ต.ค. ๖๑ เกิดน้ำป่าไหลหลากในพื้นที่ ๔ อำเภอ ๘ ตำบล ๕๒ หมู่บ้าน ได้แก่ อ.เคียนซา ต.บ้านเสด็จ (ม.๓,๔,๗,๑๐,๑๖) อ.พระแสง ต.บางสวรรค์ (ม.๗,๘,๙,๑๑,๑๓,๑๔) ต.ไทรโสภา (ม.๕) อ.คีรีรัฐนิคม ต.ย่านยาว (ม.๑-๔,๙) ต.บ้านท่าเนียบ (ม.๑-๙) ต.ท่าขนอน (ม.๔,๕,๖,๘,๙,๑๑,๑๒,๑๓,๑๕) ต.กะเปา (ม.๓,๔,๗,๘,๑๐) อ.พนม ต.ต้นยวน (ม.๑-๑๒) ราษฎรได้รับผลกระทบ ๖๔๐ ครัวเรือน ๑,๙๘๕ คน **ผู้เสียชีวิต ๑ ราย** (นายอรุณรัตน์ เทิษฐ์คันต์ อายุ ๕๔ ปี อ.พระแสง สาเหตุจมน้ำบริเวณใกล้บ้าน) **ปัจจุบันสถานการณ์เริ่มคลี่คลาย ยังคงมีน้ำท่วมขังพื้นที่ลุ่มต่ำการเกษตรบางพื้นที่**

๒) จ.หนองบัวลำภู วันที่ ๒ ต.ค. ๖๑ เกิดน้ำเอ่อล้นตลิ่งไหลเข้าท่วมพื้นที่ อ.สุวรรณคูหา ต.กุดผึ้ง (ม.๑-๓,๙-๑๑,๑๓,๑๕,๑๖) ความเสียหายอยู่ระหว่างสำรวจ **ปัจจุบันระดับน้ำลดลง**

****จ.ภูเก็ต** วันที่ ๒ ต.ค. ๖๑ เกิดน้ำป่าไหลหลากในพื้นที่ อ.กะทู้ ต.กมลา (ม.๒,๔) ราษฎรได้รับผลกระทบ ๕๐ ครัวเรือน ๑๒๕ คน และมีดินสไลด์ ถนนสายกมลา-ป่าตอง คอสะพานทรุดตัว ๑ จุด **ปัจจุบันสถานการณ์คลี่คลายแล้ว**

๑๐.การคาดหมายลักษณะอากาศ ๗ วันข้างหน้า (ระหว่างวันที่ ๒ - ๘ ตุลาคม ๒๕๖๑)

ในช่วงวันที่ ๓-๘ ต.ค. ๖๑ ภาคเหนือ และภาคตะวันออกเฉียงเหนือมีฝนลดลง อุณหภูมิจะลดลง ๒-๓ องศา กับมีอากาศเย็นในตอนเช้า ส่วนภาคกลางตอนล่าง และภาคตะวันออกยังคงมีฝนฟ้าคะนองต่อเนื่อง สำหรับภาคใต้มีฝนเพิ่มขึ้นกับมีฝนตกหนักบางพื้นที่

๑๑.โครงการพัฒนาแหล่งน้ำ (กรมทรัพยากรน้ำ ข้อมูล ณ วันที่ ๒ ตุลาคม ๒๕๖๑)

ลำดับที่	ชื่อโครงการ	พื้นที่ดำเนินการ				ความจุเก็บกัก (ล้าน ลบ.ม.)	ปริมาณปัจจุบัน (ล้าน ลบ.ม.)
		ตำบล	อำเภอ	จังหวัด	ลุ่มน้ำหลัก		
๑	โครงการอนุรักษ์ฟื้นฟูแหล่งน้ำห้วยไม้แดง		บ้านคา,สวนผึ้ง	ราชบุรี	แม่กลอง	วางท่อฝนน้ำ	-
๒	โครงการอนุรักษ์ฟื้นฟูแหล่งน้ำหนองแขมหลวง	ต.แม่ปู้	แม่พริก	ลำปาง	วัง	๒.๖๙	๐.๑๙
๓	โครงการอนุรักษ์ฟื้นฟูแหล่งน้ำทุ่งกระเด็น	เยี่ยปราสาท,ท่าโพธิ์, ทุ่งกระเด็น, ทุ่งตาด	หนองกี่	บุรีรัมย์	มูล	๘.๖๓	๔.๙๓
๔	โครงการอนุรักษ์ฟื้นฟูแหล่งน้ำบึงกิว (บึงจิว)	ธงธานี,เบ็ญนคร	ธวัชบุรี	ร้อยเอ็ด	ชี	๔.๘๖	๔.๑๔
๕	โครงการอนุรักษ์ฟื้นฟูแหล่งน้ำหนองตีนตอย	สามเงา,ยกกระบัตร	สามเงา	ตาก	วัง	๕.๕๐	๕.๒๖
๖	โครงการอนุรักษ์ฟื้นฟูแหล่งน้ำหนองบัวพระเจ้าหลวง	เชิงคอย	ดอกสะเก็ด	เชียงใหม่	ปิง	๐.๔๕	๐.๔๔
๗	โครงการอนุรักษ์ฟื้นฟูแหล่งน้ำคลองพระปรัง		กบินทร์บุรี	ปราจีนบุรี	ปราจีนบุรี	ก่อสร้างฝาย	-
๘	โครงการอนุรักษ์ฟื้นฟูแหล่งน้ำหนองบัวลอย	แม่ยม	เมือง	แพร่	ยม	๒.๕๐	๒.๕๐
๙	โครงการอนุรักษ์ฟื้นฟูแหล่งน้ำคลองหลุมทองกลาง	สิงหนาท	ลาดบัวหลวง	พระนครศรีอยุธยา	เจ้าพระยา	-	-
๑๐	โครงการอนุรักษ์ฟื้นฟูแหล่งน้ำบึงสีไฟ		เมือง	พิจิตร	น่าน	๐.๖๐	๐.๕๗
๑๑	โครงการอนุรักษ์ฟื้นฟูแหล่งน้ำพื้นที่บางระกำ		บางระกำ	พิษณุโลก	ยม	๒.๐๑	๒.๐๑
๑๒	โครงการอนุรักษ์ฟื้นฟูแหล่งน้ำห้วยหลวง-หนองหายฯ		กุมภวาปี	อุดรธานี	ชี	๑๐๗.๘๗	๙๐.๓๐
๑๓	โครงการอนุรักษ์ฟื้นฟูแหล่งน้ำโครงการลำน้ำอิง		แม่ใจ,เมือง	พะเยา	โขง	๑.๐๓	๐.๗๔
๑๔	โครงการอนุรักษ์ฟื้นฟูแหล่งน้ำหนองลาดควาย	นาแต่	คำตากล้า	สกลนคร	โขง	๓.๔๕	๔.๙๓
๑๕	โครงการอนุรักษ์ฟื้นฟูแหล่งน้ำแฉะแม (พื้นที่แก้มลิงทุ่งเชียงตึก)	แฉะแม,ในเมือง	เมือง	อุบลราชธานี	มูล	๒.๐๐	๑.๔๐
	รวม					๑๔๑.๕๙	๑๑๗.๔๑

๑๒.การช่วยเหลือเพื่อบรรเทาสถานการณ์อุทกภัย (กรมทรัพยากรน้ำ)

สรุปการสูบน้ำ และบริการน้ำดื่ม เพื่อช่วยเหลือสถานการณ์ภัยแล้งและอุทกภัยตั้งแต่ ๑ มิถุนายน – ๒ ตุลาคม พ.ศ. ๒๕๖๑

หน่วย งาน	จังหวัด	ปริมาณสูบน้ำ (ลบ.ม.)	ปริมาณ แจกจ่ายน้ำ (ลิตร)	ประโยชน์ที่ได้รับ		
				อุปโภค-บริโภค		
				ครัวเรือน	ประชากร	พื้นที่
ภาค ๒	นครสวรรค์	๒,๓๐๖,๘๘๐	-	๕๗๐	๑,๘๘๐	๖,๒๐๐
	สมุทรปราการ	๓๒๙,๔๐๐	-	-	-	-
	อุทัยธานี	๗๒,๙๐๐	-	-	-	๑,๒๐๐
ภาค ๓	อุดรธานี	๑๑๘,๑๔๐	-	๑,๖๘๖	๓,๙๐๐	-
	บึงกาฬ	๑๑๗,๖๐๐	-	-	-	-
ภาค ๔	กาฬสินธุ์	๗๐,๘๐๐	-	๔๓๐	๒,๑๕๐	-
	ชัยภูมิ	๘๑,๒๐๐	-	๙๐	๔๕๐	-
	ขอนแก่น	๑๑๗,๒๔๐	-	๖๗๕	๓,๒๗๐	-
ภาค ๖	ปราจีนบุรี	๒,๒๑๗,๖๐๐	-	๘,๗๙๙	๒๐,๖๖๑	๑๒๐
	นครนายก	๑๒๖,๔๐๐	-	๑,๓๐๐	๒,๐๐๐	-
ภาค ๗	เพชรบุรี	๑,๔๙๐,๔๐๐	-	๓,๙๔๓	๑๔,๑๙๓	๙๗๙
	ราชบุรี	๕๗๐,๒๔๐	-	๑๘๐	๕๕๐	๖๐๐
ภาค ๙	น่าน	๖๗,๕๐๐	-	๒๐๐	๘๐๐	-
ภาค ๑๐	กระบี่	๑๒,๘๐๐	-	๙๙	๒๖๒	-
		๗,๖๙๙,๑๐๐	-	๑๗,๙๗๒	๕๐,๑๑๖	๙,๐๙๙

จึงเรียนมาเพื่อโปรดทราบ

นายสุวัฒน์ เปี่ยมปัจจัย
อธิบดีกรมทรัพยากรน้ำ