

รายงานสถานการณ์น้ำลุ่มน้ำบางปะกง-ปราจีนบุรี

วันที่ 3 ตุลาคม 2561

1) สภาพภูมิอากาศ (ที่มา: กรมอุตุนิยมวิทยา)

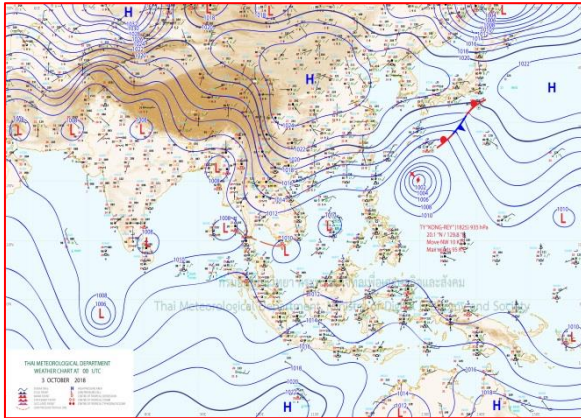
ลักษณะอากาศทั่วไป

พยากรณ์อากาศ 24 ชั่วโมงข้างหน้า ภาคใต้มีฝนเพิ่มขึ้น และมีฝนตกหนักถึงหนักมากบริเวณจังหวัด ประจวบคีรีขันธ์ ชุมพร สุราษฎร์ธานี และนครศรีธรรมราช ส่วนภาคเหนือ ภาคตะวันออกเฉียงเหนือ และภาคกลาง จะมีฝนลดลง

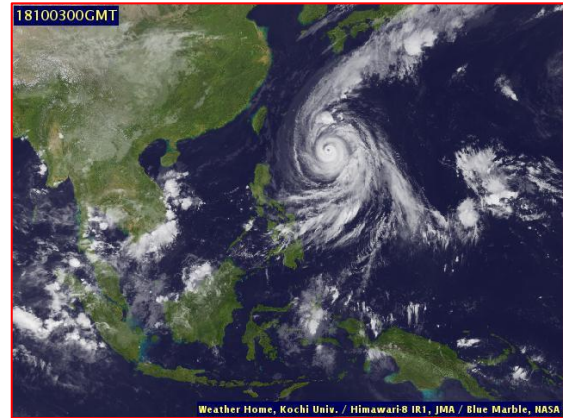
ในช่วงวันที่ 3 - 6 ตุลาคม 2561 ร่องมรสุมเลื่อนมาพาดผ่านภาคใต้ ทำให้ภาคใต้มีฝนเพิ่มขึ้นและมีฝนตกหนักถึงหนักมากบางแห่ง ประกอบกับในช่วงวันที่ 3-7 ตุลาคม 2561 ความกดอากาศสูงกำลังปานกลางจากประเทศจีนอีกระลอกหนึ่งจะแผ่เสริมเข้ามาปกคลุมประเทศไทยตอนบน ทำให้ประเทศไทยตอนบนมีฝนลดลง อุณหภูมิจะลดลง 2-3 องศาเซลเซียส กับมีลมแรง

สภาพอากาศภาคตะวันออก

มีเมฆเป็นส่วนมาก กับมีฝนฟ้าคะนอง ร้อยละ 40 ของพื้นที่ โดยมีฝนตกหนักและลมกระโชกแรงบางแห่ง บริเวณจังหวัดสระแก้ว ชลบุรี ระยอง จันทบุรี และตราด อุณหภูมิต่ำสุด 23-26 องศาเซลเซียส อุณหภูมิสูงสุด 32-35 องศาเซลเซียส ลมตะวันออก ความเร็ว 10-30 กม./ชม. ทะเลมีคลื่นสูงประมาณ 1 เมตร



แผนที่อากาศวันที่ 3 ต.ค. 2561 เวลา 07.00 น.



ภาพถ่ายจากดาวเทียม วันที่ 3 ต.ค. 2561 เวลา 07.00 น.

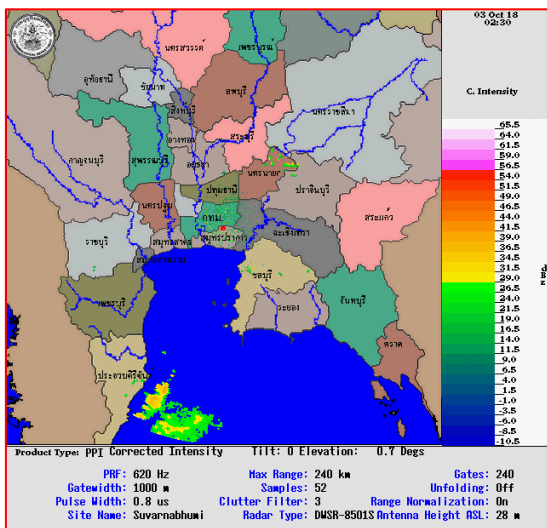
2) สถานการณ์ฝน

จากข้อมูลสถานการณ์ฝนในพื้นที่ลุ่มน้ำบางปะกง-ปราจีนบุรี ของวันที่ 3 ตุลาคม 2561 จากกรมทรัพยากรน้ำ กรมอุตุนิยมวิทยา และสถาบันสารสนเทศทรัพยากรน้ำและการเกษตร (องค์การมหาชน) พบว่ามีฝนตกเล็กน้อยถึงปานกลาง และมีฝนตกหนักในบางพื้นที่ โดยบริเวณพื้นที่จังหวัดฉะเชิงเทรา ปราจีนบุรี สระแก้ว และชลบุรี มีปริมาณฝน 1.8 – 60.0 มม.

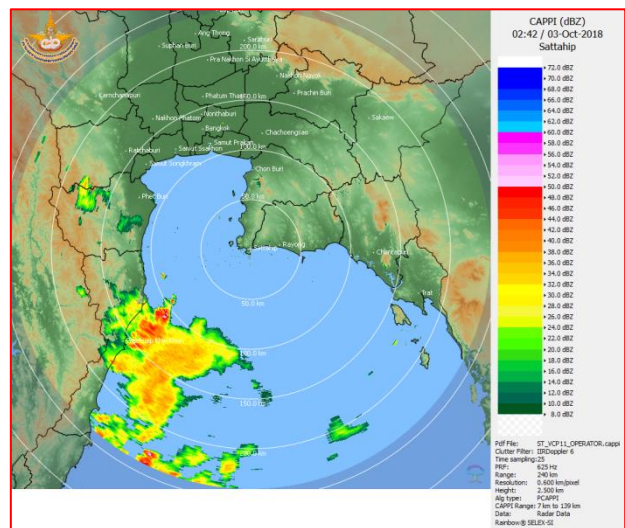
ข้อมูลสถานการณ์ฝนในพื้นที่ลุ่มน้ำบางปะกง-ปราจีนบุรี ณ วันที่ 3 ตุลาคม 2561
(ข้อมูลจากกรมอุตุนิยมวิทยา เวลา 07.00 น.)

ลำดับ	พื้นที่	ปริมาณฝน (มม.)
1	อ.สนามชัยเขต จ.ฉะเชิงเทรา	35.2
2	สนง. เกษตร จ.ฉะเชิงเทรา	60.0
3	อ.ราชสำเริง จ.ฉะเชิงเทรา	7.8
4	อ.กบินทร์บุรี จ.ปราจีนบุรี	21.0
5	อ.วังน้ำเย็น จ.สระแก้ว	5.6
6	อ.เมือง จ.สระแก้ว	6.6
7	อ.เมือง จ.ชลบุรี	1.8

หมายเหตุ“ฝน” คือ ฝนวัดปริมาณไม่ได้ (ต่ำกว่า 0.1 มิลลิเมตร), “*” คือ ไม่ได้รับข้อมูล



ภาพเรดาร์ตรวจอากาศ “สถานีสุวรรณภูมิ”
ณ วันที่ 3 ตุลาคม 2561 เวลา 09.30 น.
(ที่มา : กรมอุตุนิยมวิทยา)



ภาพเรดาร์ตรวจอากาศ “สถานีสัตหีบ”
ณ วันที่ 3 ตุลาคม 2561 เวลา 09.42 น.
(ที่มา : กรมอุตุนิยมวิทยา)

สถานการณ์น้ำฝน

<p>WRF-ROMS (ThaiGeo), 24-Hour Precipitation, Thailand Model (3x3 km) 02-Oct-2018 19:00 to 03-Oct-2018 19:00 (Bangkok Time)</p> <p>Created by HAI initial date 02-Oct-2018 19:00 (Bangkok Time)</p>	<p>WRF-ROMS (ThaiGeo), 24-Hour Precipitation, Thailand Model (3x3 km) 03-Oct-2018 19:00 to 04-Oct-2018 19:00 (Bangkok Time)</p> <p>Created by HAI initial date 02-Oct-2018 19:00 (Bangkok Time)</p>
<p>แผนที่การคาดการณ์น้ำฝนวันที่ 3 ต.ค. 61</p>	<p>แผนที่การคาดการณ์น้ำฝนวันที่ 4 ต.ค. 61</p>
<p>WRF-ROMS (ThaiGeo), 24-Hour Precipitation, Thailand Model (3x3 km) 04-Oct-2018 19:00 to 05-Oct-2018 19:00 (Bangkok Time)</p> <p>Created by HAI initial date 02-Oct-2018 19:00 (Bangkok Time)</p>	<p>WRF-ROMS (ThaiGeo), 24-Hour Precipitation, Southeast Asia Model (9x9 km) 05-Oct-2018 19:00 to 06-Oct-2018 19:00 (Bangkok Time)</p> <p>Created by HAI initial date 02-Oct-2018 19:00 (Bangkok Time)</p>
<p>แผนที่การคาดการณ์น้ำฝนวันที่ 5 ต.ค. 61</p>	<p>แผนที่การคาดการณ์น้ำฝนวันที่ 6 ต.ค. 61</p>
<p>WRF-ROMS (ThaiGeo), 24-Hour Precipitation, Southeast Asia Model (9x9 km) 06-Oct-2018 19:00 to 07-Oct-2018 19:00 (Bangkok Time)</p> <p>Created by HAI initial date 02-Oct-2018 19:00 (Bangkok Time)</p>	<p>WRF-ROMS (ThaiGeo), 24-Hour Precipitation, Southeast Asia Model (9x9 km) 07-Oct-2018 19:00 to 08-Oct-2018 19:00 (Bangkok Time)</p> <p>Created by HAI initial date 02-Oct-2018 19:00 (Bangkok Time)</p>
<p>แผนที่การคาดการณ์น้ำฝนวันที่ 7 ต.ค. 61</p>	<p>แผนที่การคาดการณ์น้ำฝนวันที่ 8 ต.ค. 61</p>
<p>ที่มา : www.thaiwater.net</p>	
<p>ผลการคาดการณ์ปริมาณฝนล่วงหน้า</p>	

3) ข้อมูลปริมาณน้ำในลำน้ำ

สถานการณ์น้ำท่า (29 ก.ย. – 3 ต.ค. 2561 ที่มา: กรมชลประทาน เวลา 06.00 น.)

สถานี	อำเภอ	จังหวัด	ลุ่มน้ำ	ระดับตลิ่ง (ม.)	เสาร์	อาทิตย์	จันทร์	อังคาร	พุธ	แนว โน้ม (เพิ่ม/ ลด)
				ความจุ ลำน้ำ (ลบ.ม./วิ.)	29 ก.ย.	30 ก.ย.	1 ต.ค.	2 ต.ค.	3 ต.ค.	
Kgt.19A	พนัสนิคม	ชลบุรี	บางปะกง	4.8	1.69	1.70	1.74	1.90	1.94	เพิ่มขึ้น
				*	1.45	1.50	1.90	4.00	4.80	
Kgt.30	เทศบาลเมือง	ฉะเชิงเทรา	บางปะกง	1.70	0.27	-0.02	0.01	*	*	*
				น้ำหนุ่น	*	*	*	*	*	
Ny.1B	เมือง	นครนายก	บางปะกง	8.81	4.66	4.66	5.10	5.12	4.68	ลดลง
				206	25.80	25.80	41.00	41.80	26.40	
Ny.3	บ้านนา	นครนายก	บางปะกง	6.26	2.43	2.29	2.19	2.65	2.90	เพิ่มขึ้น
				67.20	9.10	7.70	6.78	11.30	14.49	
Ny.4	เมือง	ปราจีนบุรี	บางปะกง	3.34	1.05	1.40	2.00	1.38	1.17	ลดลง
				185	13.50	26.00	59.00	25.20	17.10	
Ny.7	เมือง	นครนายก	บางปะกง	6.56	4.35	4.29	4.36	4.81	4.24	ลดลง
				*	82.00	77.20	82.80	125.00	73.20	
Kgt.1	เมือง	ปราจีนบุรี	ปราจีนบุรี	4.13	3.45	3.27	3.11	3.35	3.52	เพิ่มขึ้น
				774.00	638.00	603.30	572.90	618.50	652.00	
Kgt.3	กบินทร์บุรี	ปราจีนบุรี	ปราจีนบุรี	10.20	6.05	5.63	6.22	7.79	8.04	เพิ่มขึ้น
				648.00	279.50	250.10	291.40	416.20	436.20	
Kgt.6	ศรีมหาโพธิ	ปราจีนบุรี	ปราจีนบุรี	7.10	4.94	4.60	4.57	5.33	5.70	เพิ่มขึ้น
				-	*	*	*	*	*	
Kgt.9	เขาฉกรรจ์	สระแก้ว	ปราจีนบุรี	10.00	3.95	4.06	4.32	4.43	4.21	ลดลง
				444.00	16.00	22.40	43.20	54.00	34.40	
Kgt.10	เมือง	สระแก้ว	ปราจีนบุรี	11.00	5.86	5.95	6.27	6.42	6.37	ลดลง
				300.00	18.60	24.50	49.30	64.00	59.00	
Kgt.13A	กบินทร์บุรี	ปราจีนบุรี	ปราจีนบุรี	16.17	9.70	9.43	10.14	12.06	12.52	เพิ่มขึ้น
				417.20	92.00	82.05	109.60	198.50	221.50	
Kgt.14	นาดี	ปราจีนบุรี	ปราจีนบุรี	7.06	2.00	1.79	3.42	2.53	2.08	ลดลง
				313.00	7.00	4.90	48.80	17.90	7.80	

หมายเหตุ* ไม่ได้รับข้อมูล

ข้อมูลระดับน้ำจากระบบตรวจวัดสภาพทางไกลอัตโนมัติลุ่มน้ำบางปะกง-ปราจีนบุรี กรมทรัพยากรน้ำ

ข้อมูลระดับน้ำ (1 - 3 ต.ค. 2561 ที่มา: กรมทรัพยากรน้ำ เวลา 07.00 น.)

สถานี	ตำบล	อำเภอ	จังหวัด	ลุ่มน้ำ	ระดับ ตลิ่ง (ต่ำสุด)	จันทร์	อังคาร	พุธ	แนวโน้ม (เพิ่ม/ ลด)
						1 ต.ค.	2 ต.ค.	3 ต.ค.	
บ้านทุ่งยายชี	ท่าตะเกียบ	ท่าตะเกียบ	ฉะเชิงเทรา	บางปะกง	5.80	1.81	1.32	1.31	ลดลง
บ้านป่าชะ	ป่าชะ	บ้านนา	นครนายก	บางปะกง	5.50	3.24	3.24	3.23	ลดลง
บ้านท่าไผ่ป่า	วัดโบสถ์	เมือง	ปราจีนบุรี	ปราจีนบุรี	5.90	5.04	5.02	5.00	ลดลง
บ้านเก่าเขาฉกรรจ์	หนองหว้า	เขาฉกรรจ์	สระแก้ว	ปราจีนบุรี	8.60	4.91	4.91	4.91	ทรงตัว

ปริมาณน้ำในลำน้ำในพื้นที่ลุ่มน้ำบางปะกง-ปราจีนบุรี วันที่ 3 ตุลาคม 2561



สถานีเชิงสะพานฉะเชิงเทรา ต.หน้าเมือง อ.เมือง จ.ฉะเชิงเทรา
(ลุ่มน้ำบางปะกง - แม่น้ำบางปะกง)

4) สรุป

- สถานการณ์น้ำในลุ่มน้ำบางปะกง อยู่ในภาวะปกติ (ระดับน้ำต่ำกว่าระดับตลิ่งต่ำสุด) และระดับน้ำในลำน้ำส่วนใหญ่มีแนวโน้มลดลง
- สถานการณ์น้ำในลุ่มน้ำปราจีนบุรี อยู่ในภาวะปกติ (ระดับน้ำต่ำกว่าระดับตลิ่งต่ำสุด) และระดับน้ำในลำน้ำส่วนใหญ่มีแนวโน้มลดลง