



# รายงานการเฝ้าระวังติดตามสถานการณ์น้ำ ๒๔ ชั่วโมง

ศูนย์ป้องกันวิกฤติน้ำ กรมทรัพยากรน้ำ กระทรวงทรัพยากรธรรมชาติและสิ่งแวดล้อม  
โทรศัพท์ ๐ ๒๒๙๘ ๖๖๓๑ โทรสาร ๐ ๒๒๙๘ ๖๖๒๙ <http://www.dwr.go.th>

รายงานฉบับที่ ๕๕๐/๒๕๖๑

เวลา ๑๕.๐๐ น.

วันที่ ๓ ตุลาคม ๒๕๖๑

เรื่อง รายงานการเฝ้าระวังติดตามสถานการณ์น้ำ ๒๔ ชั่วโมง

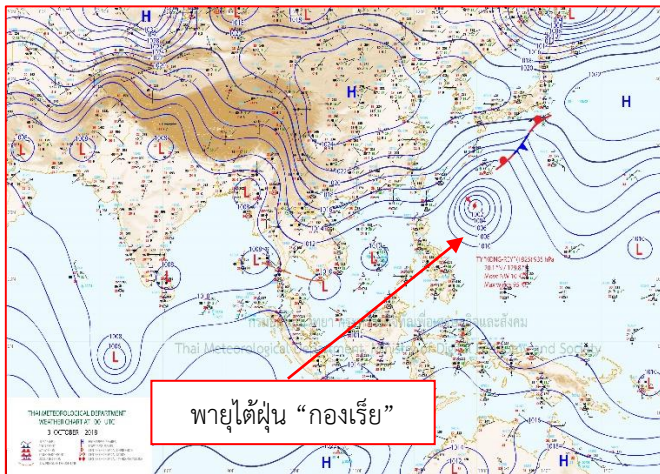
เรียน รมว.ทส. เลขาธิการ รมว.ทส.ปท.ทส. รอง ปท.ทส. อทท. รอง อทท. และหน่วยงานที่เกี่ยวข้อง

กรมทรัพยากรน้ำขอรายงานการเฝ้าระวังและติดตามสถานการณ์น้ำ ประจำวันที่ ๓ ตุลาคม ๒๕๖๑ ดังนี้

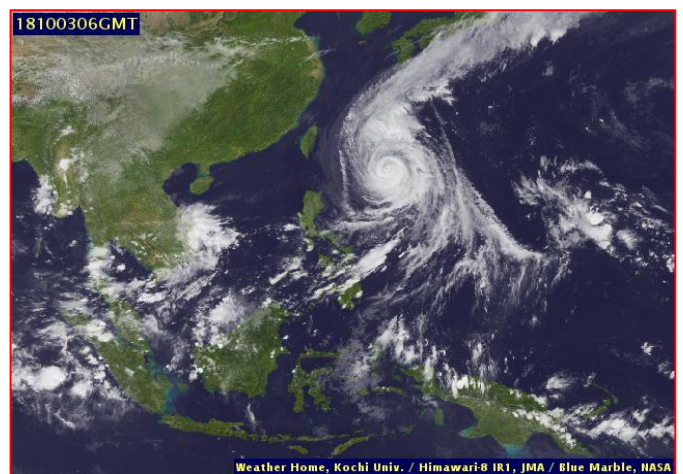
## ๑. สภาวะอากาศ เวลา ๑๒.๐๐ น. (ที่มา: กรมอุตุนิยมวิทยา)

พยากรณ์อากาศ ๒๔ ชั่วโมงข้างหน้า ภาคใต้มีฝนตกชุกหนาแน่น กับมีฝนตกหนักถึงหนักมากบริเวณจังหวัด ประจวบคีรีขันธ์ ชุมพร สุราษฎร์ธานี นครศรีธรรมราช พัทลุง และสงขลา ขอให้ประชาชนบริเวณดังกล่าวระวังอันตรายจาก ฝนตกหนักถึงหนักมาก ซึ่งจะทำให้เกิดน้ำท่วมฉับพลัน น้ำป่าไหลหลาก และน้ำล้นตลิ่งได้ สำหรับด้านตะวันออกของ ภาคเหนือ ภาคตะวันออกเฉียงเหนือ ภาคกลางตอนบน และภาคตะวันออกมีฝนลดลง

อนึ่ง พายุไต้ฝุ่น “กองเรียว” (KONG-REY) บริเวณมหาสมุทรแปซิฟิก มีแนวโน้มเคลื่อนเข้าใกล้เกาะไต้หวัน ประเทศจีน ในช่วงวันที่ ๔-๖ ตุลาคม ๒๕๖๑ ขอให้ผู้ที่จะเดินทางไปบริเวณดังกล่าวตรวจสอบสภาพอากาศก่อนเดินทางด้วย โดยพายุนี้ไม่มีผลกระทบต่อประเทศไทย

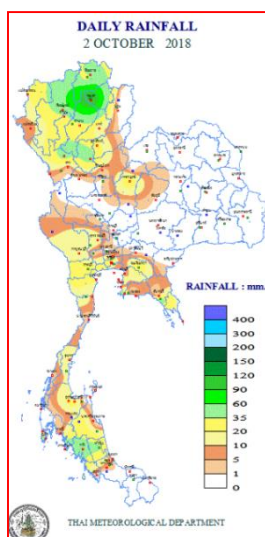


แผนที่อากาศ วันที่ ๓ ต.ค. ๒๕๖๑ เวลา ๐๗.๐๐ น.



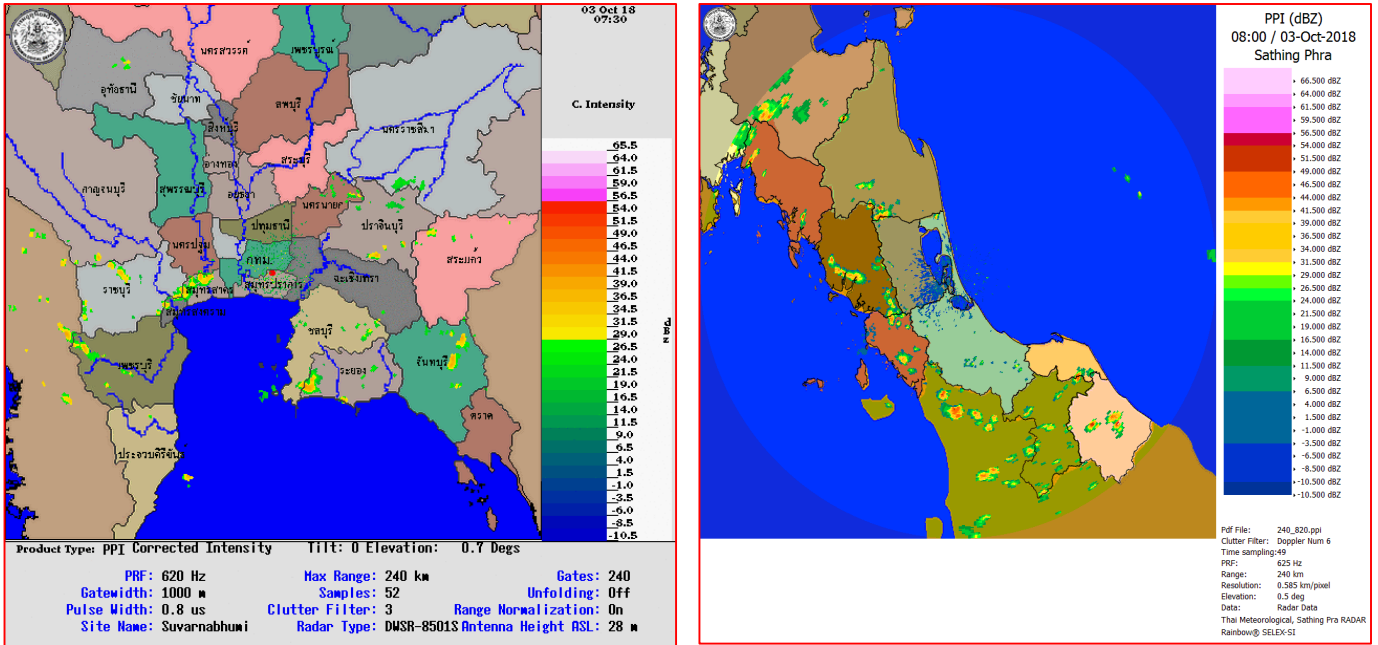
ภาพถ่ายดาวเทียม วันที่ ๓ ต.ค. ๒๕๖๑ เวลา ๑๓.๐๐ น.

## ๒. ปริมาณฝนสะสม ณ เวลา ๐๗.๐๐ น. (เมื่อวาน) - ๐๗.๐๐ น. (วันนี้) (ที่มา: กรมอุตุนิยมวิทยา)



| จุดตรวจวัด              | ปริมาณฝน (มม.) |
|-------------------------|----------------|
| จ.เชียงใหม่             | ๕๑.๔           |
| กรุงเทพฯ ท่าเรือคลองเตย | ๕๑.๒           |
| จ.ชลบุรี (สัตหีบ)       | ๕๐.๐           |
| จ.เชียงใหม่             | ๔๙.๓           |
| จ.ภูเก็ต                | ๔๗.๖           |
| จ.จันทบุรี (พลับ สกษ.)  | ๔๓.๒           |
| จ.ตรัง                  | ๔๑.๕           |

๓.เรดาร์ตรวจอากาศ ณ วันที่ ๓ ตุลาคม ๒๕๖๑ (ที่มา: กรมอุตุนิยมวิทยา)



สถานีสุวรรณภูมิ เวลา ๑๔.๓๐ น.

สถานีสทิงพระ เวลา ๑๕.๐๐ น.

จากเรดาร์ตรวจอากาศจะพบว่ามีกลุ่มเมฆฝนกระจายบริเวณทั่วทุกภาคของประเทศไทย

๔.สถานการณ์น้ำในอ่างเก็บน้ำขนาดใหญ่ ณ วันที่ ๓ ตุลาคม ๒๕๖๑ (ที่มา: กรมชลประทาน)

สภาพน้ำในอ่างเก็บน้ำขนาดใหญ่ปริมาณน้ำในอ่างฯ ๕๖,๐๙๙ ล้าน ลบ.ม. คิดเป็นร้อยละ ๗๙ (ปริมาณน้ำใช้การได้ ๓๒,๕๕๔ ล้าน ลบ.ม. คิดเป็นร้อยละ ๖๙) ปริมาณน้ำในอ่างฯ เทียบกับปี ๒๕๖๐ (๕๒,๗๕๐ ล้าน ลบ.ม. คิดเป็นร้อยละ ๗๔) มากกว่าปี ๒๕๖๐ จำนวน ๓,๓๔๘ ล้าน ลบ.ม. ปริมาณน้ำไหลลงอ่างฯ จำนวน ๒๒๘.๙๗ ล้าน ลบ.ม. ปริมาณน้ำระบาย จำนวน ๑๑๑.๗๘ ล้าน ลบ.ม. สามารถรับน้ำได้อีก ๑๔,๘๓๐ ล้าน ลบ.ม.

| อ่างเก็บน้ำ        | ปริมาณน้ำในอ่าง                |              | ปริมาณน้ำใช้การได้             |             | ปริมาณน้ำไหลลงอ่าง             |                                  | ปริมาณน้ำระบาย                 |                                  | ปริมาณน้ำรับได้อีก (ล้าน ม. <sup>๓</sup> ) (ความจุที่ รนส- ปริมาณน้ำ ปัจจุบัน) |
|--------------------|--------------------------------|--------------|--------------------------------|-------------|--------------------------------|----------------------------------|--------------------------------|----------------------------------|--|
|                    | ปริมาณ (ล้าน ม. <sup>๓</sup> ) | % น้ำเก็บกัก | ปริมาณ (ล้าน ม. <sup>๓</sup> ) | % น้ำใช้การ | วันนี้ (ล้าน ม. <sup>๓</sup> ) | เมื่อวาน (ล้าน ม. <sup>๓</sup> ) | วันนี้ (ล้าน ม. <sup>๓</sup> ) | เมื่อวาน (ล้าน ม. <sup>๓</sup> ) |  |
| ๑.ภูมิพล           | ๘,๗๑๘                          | ๖๕           | ๔,๙๑๘                          | ๕๑          | ๓๙.๕๘                          | ๓๗.๒๙                            | ๘.๐๐                           | ๘.๐๐                             | ๔,๗๙๔  |
| ๒.สิริกิติ์        | ๘,๒๓๙                          | ๘๗           | ๕,๓๘๙                          | ๘๑          | ๒๙.๓๒                          | ๕๐.๗๘                            | ๙.๒๓                           | ๙.๐๖                             | ๒,๒๖๙  |
| ๓.จุฬารัตน์        | ๑๑๗                            | ๗๑           | ๘๐                             | ๖๓          | ๑.๙๘                           | ๑.๒๘                             | ๐.๔๔                           | ๐.๐๐                             | ๖๔   |
| ๔.อุบลรัตน์        | ๘๔๑                            | ๓๕           | ๒๖๐                            | ๑๔          | ๘.๔๖                           | ๗.๕๑                             | ๓.๔๑                           | ๐.๕๓                             | ๓,๗๙๙  |
| ๕.ลำปาว            | ๑,๓๓๕                          | ๖๙           | ๑,๒๗๕                          | ๖๘          | ๓.๐๒                           | ๒.๗๖                             | ๕.๓๒                           | ๕.๐๖                             | ๑,๐๗๕  |
| ๖.สิรินธร          | ๑,๓๘๖                          | ๗๐           | ๕๕๔                            | ๔๙          | ๔.๖๒                           | ๒.๒๙                             | ๑.๕๐                           | ๑.๕๐                             | ๕๘๐  |
| ๗.ป่าสักชลสิทธิ์   | ๖๘๔                            | ๗๑           | ๖๘๑                            | ๗๑          | ๓.๑๕                           | ๔.๕๓                             | ๑.๗๗                           | ๑.๗๗                             | ๒๗๖  |
| ๘.ศรีนครินทร์      | ๑๖,๑๗๙                         | ๙๑           | ๕,๙๑๔                          | ๗๙          | ๓๒.๖๗                          | ๒๔.๖๗                            | ๒๖.๖๘                          | ๒๖.๘๑                            | ๒,๕๙๑  |
| ๙.วชิราลงกรณ์      | ๗,๙๓๓                          | ๙๐           | ๔,๙๒๑                          | ๘๔          | ๑๘.๙๙                          | ๓๐.๓๕                            | ๑๗.๙๙                          | ๒๒.๐๖                            | ๓,๐๖๗  |
| ๑๐.ขุนด่านปราการชล | ๒๑๕                            | ๙๖           | ๒๑๐                            | ๙๖          | ๑.๔๙                           | ๓.๒๘                             | ๐.๑๓                           | ๐.๐๕                             | ๑๐   |
| ๑๑.รัชชประภา       | ๔,๘๐๓                          | ๘๕           | ๓,๔๕๒                          | ๘๑          | ๑๓.๖๙                          | ๑๔.๐๖                            | ๙.๙๘                           | ๑๐.๓๕                            | ๑,๓๔๑  |
| ๑๒.บางกลาง         | ๗๑๔                            | ๔๙           | ๔๓๘                            | ๓๗          | ๑๑.๗๔                          | ๙.๙๗                             | ๓.๐๔                           | ๓.๑๐                             | ๘๗๖  |

**๕.สถานการณ์น้ำในประเทศ ณ วันที่ ๓๐ กันยายน - ๓ ตุลาคม ๒๕๖๑ (ที่มา: กรมชลประทาน)**

| สถานี | แม่น้ำ      | อำเภอ       | จังหวัด       | ระดับตลิ่ง (ม.รทก.) | ระดับน้ำ (ม.รทก.) |        |        |        | แนวโน้ม   | เปรียบเทียบระดับตลิ่ง |
|-------|-------------|-------------|---------------|---------------------|-------------------|--------|--------|--------|-----------|-----------------------|
|       |             |             |               |                     | อาทิตย์           | จันทร์ | อังคาร | พุธ    |           |                       |
|       |             |             |               |                     | ๓๐ ก.ย.           | ๑ ต.ค. | ๒ ต.ค. | ๓ ต.ค. |           |                       |
| P.๑   | ปิง         | เมือง       | เชียงใหม่     | ๓.๗๐                | ๑.๕๒              | ๑.๕๔   | ๑.๖๑   | ๒.๙๑   | เพิ่มขึ้น | -๐.๗๙                 |
| W.๑C  | วัง         | เมือง       | ลำปาง         | ๕.๒๐                | -๐.๔๑             | -๐.๔๗  | -๐.๕๑  | ๐.๐๓   | เพิ่มขึ้น | -๕.๑๗                 |
| Y.๑๖  | ยม          | บางระกำ     | พิษณุโลก      | ๗.๓๐                | ๕.๙๒              | ๕.๙๐   | ๕.๘๗   | ๖.๐๑   | เพิ่มขึ้น | -๑.๒๗                 |
| N.๗A  | น่าน        | เมือง       | พิจิตร        | ๙.๘๗                | ๒.๒๖              | ๒.๒๘   | ๒.๕๐   | ๓.๐๖   | เพิ่มขึ้น | -๘.๑๒                 |
| C.๒   | เจ้าพระยา   | เมือง       | นครสวรรค์     | ๒๖.๒๐               | ๑๘.๙๒             | ๑๘.๙๓  | ๑๙.๐๐  | ๑๙.๑๖  | เพิ่มขึ้น | -๗.๐๔                 |
| C.๑๓  | เจ้าพระยา   | สรรพยา      | ชัยนาท        | ๑๖.๓๔               | ๖.๐๒              | ๖.๐๒   | ๖.๐๒   | ๖.๐๒   | ทรงตัว    | -๑๐.๓๒                |
| M.๖A  | มูล         | สตึก        | บุรีรัมย์     | ๖.๐๐                | ๑.๙๔              | ๒.๐๑   | ๑.๘๓   | ๑.๒๔   | ลดลง      | -๔.๗๖                 |
| M.๗   | มูล         | เมือง       | อุบลราชธานี   | ๗.๐๐                | ๔.๗๕              | ๔.๖๓   | ๔.๔๙   | ๔.๓๖   | ลดลง      | -๒.๖๔                 |
| M.๑๙๑ | ลำตะคอง     | เมือง       | นครราชสีมา    | ๓.๐๐                | ๑.๐๒              | ๑.๐๖   | ๐.๘๗   | ๐.๘๐   | ลดลง      | -๒.๒                  |
| M.๖๙  | ลำเซบก      | ตระการพืชผล | อุบลราชธานี   | ๗.๓๐                | ๕.๑๐              | ๕.๐๖   | ๕.๑๐   | ๕.๐๐   | ลดลง      | -๒.๓                  |
| X.๖๔  | คลองท่าแซะ  | ท่าแซะ      | ชุมพร         | ๑๗.๑๓               | ๘.๗๗              | ๘.๔๙   | ๘.๔๘   | ๘.๔๗   | ลดลง      | -๘.๖๖                 |
| X.๑๔๙ | คลองกลาย    | นบพิตำ      | นครศรีธรรมราช | ๓๓.๙๖               | ๒๙.๐๔             | ๒๙.๐๔  | ๒๙.๑๕  | ๒๙.๒๔  | เพิ่มขึ้น | -๔.๗๒                 |
| X.๒๗๔ | แม่น้ำโก-ลก | แว้ง        | นราธิวาส      | ๒๔.๑๘               | ๑๙.๐๒             | ๑๘.๘๗  | ๑๘.๗๕  | ๑๘.๗๓  | ลดลง      | -๕.๔๕                 |
| X.๓๗A | แม่น้ำตาปี  | พระแสง      | สุราษฎร์ธานี  | ๑๐.๗๖               | ๘.๘๑              | ๘.๘๖   | ๘.๘๙   | ๙.๔๐   | เพิ่มขึ้น | -๑.๓๖                 |

\*\*\* ยังไม่ได้รับรายงาน

**สถานการณ์น้ำในพื้นที่ลุ่มน้ำโขง ณ วันที่ ๓ ตุลาคม ๒๕๖๑ (ที่มา: Mekong River Commission (MRC))**

| สถานี                    | ปริมาณฝน ๒๔ ชม. (มม) | ระดับอ้างอิง (ม.รทก.) | ระดับตลิ่ง (ม.) | ระดับน้ำ (ม.) ๓ ต.ค. | เปรียบเทียบระดับตลิ่ง | ระดับน้ำคาดการณ์ (ม.) |        |        | แนวโน้ม |
|--------------------------|----------------------|-----------------------|-----------------|----------------------|-----------------------|-----------------------|--------|--------|---------|
|                          |                      |                       |                 |                      |                       | ๔ ต.ค.                | ๕ ต.ค. | ๖ ต.ค. |         |
| อ.เชียงแสน จ.เชียงราย    | ๒๓.๕                 | ๓๕๗.๑๑๐               | ๑๒.๘๐           | ๔.๓๘                 | -๘.๔๒                 | ๔.๒๕                  | ๔.๐๓   | ๓.๘๕   | ลดลง    |
| อ.เชียงคาน จ.เลย         | ๐.๐                  | ๑๙๔.๑๑๘               | ๑๖.๐๐           | ๙.๔๔                 | -๖.๕๖                 | ๙.๔๑                  | ๙.๔๘   | ๙.๓๖   | ลดลง    |
| อ.เมือง จ.หนองคาย        | ๐.๐                  | ๑๕๓.๖๔๘               | ๑๒.๒๐           | ๗.๒๐                 | -๕.๐                  | ๖.๙๖                  | ๖.๙๒   | ๗.๐๑   | ลดลง    |
| อ.เมือง จ.นครพนม         | ๐.๐                  | ๑๓๐.๙๖๑               | ๑๒.๐๐           | ๖.๙๔                 | -๕.๐๖                 | ๖.๙๑                  | ๖.๙๐   | ๖.๘๒   | ลดลง    |
| อ.เมือง จ.มุกดาหาร       | ๐.๐                  | ๑๒๔.๒๑๙               | ๑๒.๕๐           | ๖.๖๑                 | -๕.๘๙                 | ๖.๕๙                  | ๖.๕๗   | ๖.๕๔   | ลดลง    |
| อ.โขงเจียม จ.อุบลราชธานี | ๐.๐                  | ๘๙.๐๓๐                | ๑๔.๕๐           | ๗.๗๐                 | -๖.๘                  | ๗.๔๖                  | ๗.๓๓   | ๗.๒๐   | ลดลง    |

**๖.สถานการณ์เตือนภัย Early Warning ณ วันที่ ๓ ตุลาคม ๒๕๖๑ (ที่มา: สำนักวิจัย พัฒนาและอุทกวิทยา กรมทรัพยากรน้ำ) [เวลา ๐๘.๐๐ น. - ๑๕.๐๐ น. (วันนี้)]**

| การแจ้งเตือน                    | สถานี  | การแจ้งเตือน   |
|---------------------------------|--|--|
| <b>เตือนสีแดง (อพยพ)</b>        | -  | -  |
| <b>เตือนสีเหลือง (เตือนภัย)</b> | บ้านเขาโร ต.เขาโร อ.ทุ่งสง จ.นครศรีธรรมราช<br>บ้านบางหยด ต.อปีน อ.พระแสง จ.สุราษฎร์ธานี    | ระดับน้ำ ๓.๑๘ เมตร ระดับวิกฤต ๔.๕๐ เมตร<br>ระดับน้ำ ๕.๗๒ เมตร ระดับวิกฤต ๖.๒๐ เมตร |
| <b>เตือนสีเขียว (เฝ้าระวัง)</b> | บ้านห้วยโป้ ต.แม่สิน อ.ศรีสัชนาลัย จ.สุโขทัย<br>บ้านสามพวง ๑* ต.สามพวง อ.คีรีมาศ จ.สุโขทัย | ระดับน้ำ ๔.๑๒ เมตร ระดับวิกฤต ๕.๐๐ เมตร<br>ระดับน้ำ ๓.๐๑ เมตร ระดับวิกฤต ๔.๐๐ เมตร |

### ๗.สถานการณ์ธรณีพิบัติภัย ณ วันที่ ๓ ตุลาคม ๒๕๖๑ (ที่มา : กรมทรัพยากรธรณี)

ประกาศเฝ้าระวังแจ้งเตือนภัยดินถล่มและน้ำป่าไหลหลาก ฉบับที่ ๑๘/๒๕๖๑ ในพื้นที่จังหวัดเชียงใหม่ เชียงราย แม่ฮ่องสอน ตาก สุราษฎร์ธานี นครศรีธรรมราช ตรัง พัทลุง ระนอง พังงา ภูเก็ต และกระบี่ เฝ้าระวังดินถล่มและน้ำป่าไหลหลาก โดยให้อาสาสมัครเครือข่ายฯ ทำการเฝ้าระวังเป็นพิเศษ ในระหว่างวันที่ ๒ - ๔ ต.ค. ๒๕๖๑

### ๘.เหตุการณ์วิกฤตน้ำปัจจุบัน ณ วันที่ ๓ ตุลาคม ๒๕๖๑ [เวลา ๐๘.๐๐ น. - ๑๕.๐๐ น. (วันนี้)]

**จ.พะเยา** - ช่วงเช้ามีตื้นที่ผ่านมา เกิดน้ำป่าไหลทะลักเข้าท่วมบ้านเรือนประชาชนกว่า ๕๐ หลัง ในพื้นที่ ต.แม่ใส อ.เมือง จ.พะเยา นอกจากนี้ น้ำยังไหลท่วมถนนบางจุดมีระดับน้ำท่วมสูงกว่า ๕๐ เซนติเมตร รถทุกชนิดไม่สามารถสัญจรได้ รวมถึงพื้นที่การเกษตรบางส่วน ชาวบ้านต่างเร่งเก็บข้าวของขึ้นที่สูง หลังมีฝนตกลงมาอย่างหนัก

**จ.ลำปาง** - เกิดน้ำป่าไหลหลากเข้าท่วมบริเวณพื้นที่บ้านห้วยเป้ง หมู่ ๕ ต.บ้านคำ อ.เมืองลำปาง หลังจากที่มีฝนตกหนักทำให้น้ำจากลำน้ำแม่ต๋อย และ ลำน้ำห้วยเป้ง ไหลสมทบกันจนมีมวลน้ำจำนวนมากระบายไม่ทัน ฝ่ายน้ำแม่เรือนที่รับน้ำไม่ไหวถูกน้ำเซาะจนทำให้ด้านข้างพัง น้ำไหลทะลักออกเข้าท่วมบ้านเรือนราษฎร ตั้งแต่เช้ามีตื้นที่ผ่านมา เบื้องต้นมีราษฎรได้รับผลกระทบจำนวน ๖ หลังคาเรือน และพื้นที่เกษตรได้รับผลกระทบ โดยขณะนี้น้ำในลำน้ำแม่ต๋อยและลำน้ำห้วยเป้ง ยังคงมีระดับสูงอยู่

### ๙.สถานการณ์อุทกภัย ณ วันที่ ๓ ตุลาคม ๒๕๖๑ (ที่มา : กรมป้องกันและบรรเทาสาธารณภัย)

#### น้ำป่าไหลหลาก และน้ำเอ่อล้นตลิ่ง

**๑) จ.สุราษฎร์ธานี** วันที่ ๒ ต.ค. ๖๑ เกิดน้ำป่าไหลหลากในพื้นที่ ๔ อำเภอ ๘ ตำบล ๕๒ หมู่บ้าน ได้แก่ อ.เคียนซา ต.บ้านเสด็จ (ม.๓,๔,๗,๑๐,๑๖) อ.พระแสง ต.บางสวรรค์ (ม.๗,๘,๙,๑๑,๑๓,๑๔) ต.ไทรโสภา (ม.๕) อ.คีรีรัฐนิคม ต.ย่านยาว (ม.๑-๔,๙) ต.บ้านทำเนียบ (ม.๑-๙) ต.ท่าขนอน (ม.๔,๕,๖,๘,๙,๑๑,๑๒,๑๓,๑๕) ต.กะเปา (ม.๓,๔,๗,๘,๑๐) อ.พนม ต.ต้นยาว (ม.๑-๑๒) ราษฎรได้รับผลกระทบ ๖๔๐ ครัวเรือน ๑,๙๘๕ คน **ผู้เสียชีวิต ๑ ราย** (นายอรุณรัตน์ เพ็ชรคันต์ อายุ ๕๔ ปี อ.พระแสง สาเหตุจมน้ำบริเวณใกล้บ้าน) **ปัจจุบันสถานการณ์เริ่มคลี่คลาย ยังคงมีน้ำท่วมขังพื้นที่ลุ่มต่ำการเกษตรบางพื้นที่**

**๒) จ.หนองบัวลำภู** วันที่ ๒ ต.ค. ๖๑ เกิดน้ำเอ่อล้นตลิ่งไหลเข้าท่วมพื้นที่ อ.สุวรรณคูหา ต.กุดผึ้ง (ม.๑-๓,๙-๑๑,๑๓,๑๕,๑๖) ความเสียหายอยู่ระหว่างสำรวจ **ปัจจุบันระดับน้ำลดลง**

**\*\*จ.ภูเก็ต** วันที่ ๒ ต.ค. ๖๑ เกิดน้ำป่าไหลหลากในพื้นที่ อ.กะทู้ ต.กมลา (ม.๒,๔) ราษฎรได้รับผลกระทบ ๕๐ ครัวเรือน ๑๒๕ คน และมีดินสไลด์ ถนนสายกมลา-ป่าตอง คอสะพานทรุดตัว ๑ จุด **ปัจจุบันสถานการณ์คลี่คลายแล้ว**

### ๑๐.การคาดหมายลักษณะอากาศ ๗ วันข้างหน้า (ระหว่างวันที่ ๓ - ๙ ตุลาคม ๒๕๖๑)

ในช่วงวันที่ ๓ - ๗ ต.ค. ๖๑ ภาคเหนือ และภาคตะวันออกเฉียงเหนือมีฝนลดลง อุณหภูมิจะลดลง ๑ - ๓ องศา กับมีอากาศเย็นในตอนเช้า ส่วนภาคกลางตอนล่าง และภาคตะวันออกยังคงมีฝนฟ้าคะนอง สำหรับภาคใต้มีฝนเพิ่มขึ้นกับมีฝนตกหนักถึงหนักมากบางแห่ง

ส่วนในช่วงวันที่ ๘ - ๙ ต.ค. ๖๑ ประเทศไทยตอนบนมีฝนลดลง และอุณหภูมิจะลดลงอีก ๑ - ๓ องศา กับมีลมแรง สำหรับภาคใต้มีฝนตกต่อเนื่องและมีฝนตกหนักบางแห่ง

## ๑๑.โครงการพัฒนาแหล่งน้ำ (กรมทรัพยากรน้ำ ข้อมูล ณ วันที่ ๒ ตุลาคม ๒๕๖๑)

| ลำดับที่ | ชื่อโครงการ   | พื้นที่ดำเนินการ                          |                |                 |             | ความจุเก็บกัก (ล้าน ลบ.ม.) | ปริมาณปัจจุบัน (ล้าน ลบ.ม.) |
|----------|---|---|----------------|-----------------|-------------|----------------------------|-----------------------------|
|          |   | ตำบล                                      | อำเภอ          | จังหวัด         | ลุ่มน้ำหลัก |                            |                             |
| ๑        | โครงการอนุรักษ์ฟื้นฟูแหล่งน้ำห้วยไม้แดง                           |   | บ้านคา,สวนผึ้ง | ราชบุรี         | แม่กลอง     | วางท่อผันน้ำ               | -                           |
| ๒        | โครงการอนุรักษ์ฟื้นฟูแหล่งน้ำหนองแขมหลวง                          | ต.แม่ปู้                                  | แม่พริก        | ลำปาง           | วัง         | ๒.๖๙                       | ๐.๑๙                        |
| ๓        | โครงการอนุรักษ์ฟื้นฟูแหล่งน้ำทุ่งกระเต็น                          | เย้ยปราสาท,ท่าโพธิ์, ทุ่งกระเต็น, ทุ่งตาด | หนองกี่        | บุรีรัมย์       | มูล         | ๘.๖๓                       | ๔.๙๓                        |
| ๔        | โครงการอนุรักษ์ฟื้นฟูแหล่งน้ำบึงกิว (บึงจิว)                      | ธงธานี,บึงนคร                             | อรัญบุรี       | ร้อยเอ็ด        | ชี          | ๔.๘๖                       | ๔.๑๔                        |
| ๕        | โครงการอนุรักษ์ฟื้นฟูแหล่งน้ำหนองตื้นคอย                          | สามเงา,ยกกระบัตร                          | สามเงา         | ตาก             | วัง         | ๕.๕๐                       | ๕.๒๖                        |
| ๖        | โครงการอนุรักษ์ฟื้นฟูแหล่งน้ำหนองบัวพระเจ้าหลวง                   | เชิงคอย                                   | ดอกสะเก็ด      | เชียงใหม่       | ปิง         | ๐.๔๕                       | ๐.๔๔                        |
| ๗        | โครงการอนุรักษ์ฟื้นฟูแหล่งน้ำคลองพระปรัง                          |   | กบินทร์บุรี    | ปราจีนบุรี      | ปราจีนบุรี  | ก่อสร้างฝาย                | -                           |
| ๘        | โครงการอนุรักษ์ฟื้นฟูแหล่งน้ำหนองบัวลอย                           | แม่ยม                                     | เมือง          | แพร่            | ยม          | ๒.๕๐                       | ๒.๕๐                        |
| ๙        | โครงการอนุรักษ์ฟื้นฟูแหล่งน้ำคลองหลุมทองกลาง                      | สิงหนาท                                   | ลาดบัวหลวง     | พระนครศรีอยุธยา | เจ้าพระยา   | -                          | -                           |
| ๑๐       | โครงการอนุรักษ์ฟื้นฟูแหล่งน้ำบึงสีไฟ                              |   | เมือง          | พิจิตร          | น่าน        | ๐.๖๐                       | ๐.๕๗                        |
| ๑๑       | โครงการอนุรักษ์ฟื้นฟูแหล่งน้ำพื้นที่บางระกำ                       |   | บางระกำ        | พิษณุโลก        | ยม          | ๒.๐๑                       | ๒.๐๑                        |
| ๑๒       | โครงการอนุรักษ์ฟื้นฟูแหล่งน้ำห้วยหลวง-หนองหยาฯ                    |   | กุมภวาปี       | อุดรธานี        | ชี          | ๑๐๗.๘๗                     | ๙๐.๓๐                       |
| ๑๓       | โครงการอนุรักษ์ฟื้นฟูแหล่งน้ำโครงการลำน้าอิง                      |   | แม่ใจ,เมือง    | พะเยา           | โขง         | ๑.๐๓                       | ๐.๗๔                        |
| ๑๔       | โครงการอนุรักษ์ฟื้นฟูแหล่งน้ำหนองลาดควาย                          | นาแต่                                     | คำตากล้า       | สกลนคร          | โขง         | ๓.๔๕                       | ๔.๙๓                        |
| ๑๕       | โครงการอนุรักษ์ฟื้นฟูแหล่งน้ำแจะระแม (พื้นที่แก้มลิงทุ่งเชียงตึก) | แจะระแม,ในเมือง                           | เมือง          | อุบลราชธานี     | มูล         | ๒.๐๐                       | ๑.๔๐                        |
|          | รวม   |   |                |                 |             | ๑๔๑.๕๙                     | ๑๑๗.๔๑                      |

## ๑๒.การช่วยเหลือเพื่อบรรเทาสถานการณ์อุทกภัย (กรมทรัพยากรน้ำ)

สรุปการสูบน้ำ และบริการน้ำดื่ม เพื่อช่วยเหลือสถานการณ์ภัยแล้งและอุทกภัยตั้งแต่ ๑ มิถุนายน - ๒ ตุลาคม พ.ศ. ๒๕๖๑

| หน่วยงาน | จังหวัด     | ปริมาณสูบน้ำ (ลบ.ม.) | ปริมาณแจกจ่ายน้ำ (ลิตร) | ประโยชน์ที่ได้รับ |         |         |
|----------|-------------|----------------------|-------------------------|-------------------|---------|---------|
|          |             |                      |                         | อุปโภค-บริโภค     |         |         |
|          |             |                      |                         | ครัวเรือน         | ประชากร | พื้นที่ |
| ภาค ๒    | นครสวรรค์   | ๒,๓๐๖,๘๘๐            | -                       | ๕๗๐               | ๑,๘๘๐   | ๖,๒๐๐   |
|          | สมุทรปราการ | ๓๒๙,๔๐๐              | -                       | -                 | -       | -       |
|          | อุทัยธานี   | ๗๒,๙๐๐               | -                       | -                 | -       | ๑,๒๐๐   |
| ภาค ๓    | อุดรธานี    | ๑๑๘,๑๔๐              | -                       | ๑,๖๘๖             | ๓,๙๐๐   | -       |
|          | บึงกาฬ      | ๑๑๗,๖๐๐              | -                       | -                 | -       | -       |
| ภาค ๔    | กาฬสินธุ์   | ๗๐,๘๐๐               | -                       | ๔๓๐               | ๒,๑๕๐   | -       |
|          | ชัยภูมิ     | ๘๑,๒๐๐               | -                       | ๙๐                | ๔๕๐     | -       |
|          | ขอนแก่น     | ๑๑๗,๒๔๐              | -                       | ๖๗๕               | ๓,๒๗๐   | -       |
| ภาค ๖    | ปราจีนบุรี  | ๒,๒๑๗,๖๐๐            | -                       | ๘,๗๙๙             | ๒๐,๖๖๑  | ๑๒๐     |
|          | นครนายก     | ๑๒๖,๔๐๐              | -                       | ๑,๓๐๐             | ๒,๐๐๐   | -       |
| ภาค ๗    | เพชรบุรี    | ๑,๔๙๐,๔๐๐            | -                       | ๓,๙๔๓             | ๑๔,๑๙๓  | ๙๗๙     |
|          | ราชบุรี     | ๕๗๐,๒๔๐              | -                       | ๑๘๐               | ๕๕๐     | ๖๐๐     |
| ภาค ๙    | น่าน        | ๖๗,๕๐๐               | -                       | ๒๐๐               | ๘๐๐     | -       |
| ภาค ๑๐   | กระบี่      | ๑๒,๘๐๐               | -                       | ๙๙                | ๒๖๒     | -       |
|          |             | ๗,๖๙๙,๑๐๐            | -                       | ๑๗,๙๗๒            | ๕๐,๑๑๖  | ๙,๐๙๙   |

จึงเรียนมาเพื่อโปรดทราบ

นายสุวัฒน์ เปี่ยมปัจจัย  
อธิบดีกรมทรัพยากรน้ำ