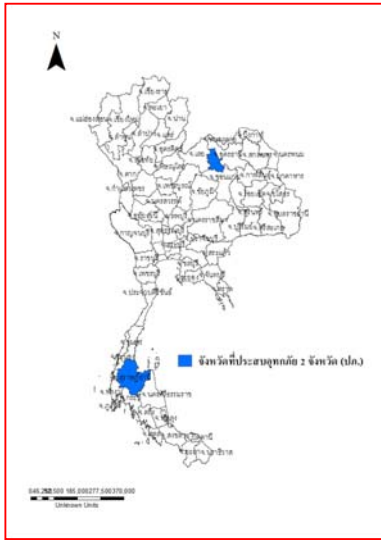




รายงานสถานการณ์น้ำ
ศูนย์ป้องกันวิกฤติน้ำ กรมทรัพยากรน้ำ
วันพฤหัสบดีที่ ๔ ตุลาคม ๒๕๖๑

สภาวะอากาศ ภาคใต้มีฝนเพิ่มขึ้น และมีฝนตกหนักถึงหนักมากบริเวณจังหวัดประจวบคีรีขันธ์ ชุมพร สุราษฎร์ธานี และนครศรีธรรมราช ขอให้ประชาชนบริเวณดังกล่าวระวังอันตรายจากฝนตกหนักถึงหนักมาก ซึ่งจะทำให้เกิดน้ำท่วมฉับพลัน น้ำป่าไหลหลาก และน้ำล้นตลิ่งได้ ส่วนภาคเหนือ ภาคตะวันออกเฉียงเหนือ และภาคกลาง จะมีฝนลดลง ในช่วงวันที่ ๓-๖ ตุลาคม ๒๕๖๑ ร่องมรสุมเลื่อนมาพาดผ่านภาคใต้ ทำให้ภาคใต้มีฝนเพิ่มขึ้นและมีฝนตกหนักถึงหนักมากบางแห่ง ประกอบกับในช่วงวันที่ ๓-๗ ตุลาคม ๒๕๖๑ ความกดอากาศสูงกำลังปานกลางจากประเทศจีนอีกระลอกหนึ่งจะแผ่เสริมเข้ามาปกคลุมประเทศไทยตอนบน ทำให้ประเทศไทยตอนบนมีฝนลดลง อุณหภูมิจะลดลง ๒-๓ องศาเซลเซียส กับมีลมแรง



สถานการณ์น้ำ

กรมอุตุนิยมวิทยา เตือนชาวกรุงอ่วมฝนถล่มร้อยละ ๖๐ ภาคใต้ระวังอันตรายฟ้าคะนอง
จ.พะเยา น้ำล้นกว๊านพะเยาทะลักท่วมวิหารหลวงวัดศรีโคมคำ ขนของหนีน้ำจั่วล้นหัว
จ.ลำปาง ฝายแม่เรื่อนลำปางพังดินโคลนทะลักเข้าบ้านประชาชน
จ.นครราชสีมา ฝนกระหน่ำโคราช น้ำล้นอ่างเก็บน้ำหนองจานชาวบ้านแห่จับปลา
จ.สุราษฎร์ธานี พบแล้ว! เหยื่อน้ำป่ากลายเป็นศพ ถูกซัดห่างจากบ้าน ๑ กม.
จ.ภูเก็ต เร่งแก้ดินสไลด์ริมถนนพร้อมเผ่าระวังภัย
จ.ตรัง น้ำป่าเทือกเขาบรรทัดไหลหลากท่วมปะเหลียน หลังเจอฝนหนัก ๒ ชม.

สถานการณ์น้ำต่างประเทศ

(หมายเหตุ ข้อมูลข่าวจาก เดลินิวส์ ไอ เอ็น เอ็น)

สถานการณ์น้ำ

ระดับน้ำในแม่น้ำโขง : MRC: Mekong River Commission ณ วันที่ ๑ ตุลาคม ๒๕๖๑

สถานี	ระดับตลิ่ง	ระดับน้ำ ๓๐ ก.ย ๖๑	ระดับน้ำ ๑ ต.ค.๖๑	+สูงกว่าตลิ่ง -ต่ำกว่าตลิ่ง	แนวโน้ม
อ.เชียงแสน จ.เชียงราย	๑๒.๘๐	๔.๕๒	๔.๕๖	-๘.๒๔	ลดลง
อ.เชียงคาน จ.เลย	๑๖.๐๐	๙.๕๔	๙.๖๖	-๖.๓๔	ลดลง
อ.เมือง จ.หนองคาย	๑๒.๒๐	๖.๙๕	๗.๐๐	-๕.๒๐	ลดลง
อ.เมือง จ.นครพนม	๑๒.๐๐	๗.๔๒	๗.๒๕	-๔.๗๕	ลดลง
อ.เมือง จ.มุกดาหาร	๑๒.๕๐	๗.๒๔	๖.๙๖	-๕.๕๔	ลดลง
อ.โขงเจียม จ.อุบลราชธานี	๑๔.๕๐	๘.๖๘	๘.๓๒	-๖.๑๘	ลดลง

หมายเหตุ : ระดับ (รสม.) ข้อมูลจาก <http://www.dwr.go.th>

ระดับน้ำ-ลุ่มน้ำบางปะกง-ปราจีนบุรี ลุ่มน้ำบางปะกง-ปราจีนบุรี (ข้อมูลวันที่ ๑ ต.ค.๒๕๖๑ ที่มา กรมทรัพยากรน้ำ)

สถานการณ์น้ำในลุ่มน้ำบางปะกง และสถานการณ์น้ำในลุ่มน้ำปราจีนบุรีอยู่ในภาวะปกติ (ระดับน้ำต่ำกว่าระดับตลิ่งต่ำสุด) และระดับน้ำในลำน้ำส่วนใหญ่มีแนวโน้มลดลง/ทรงตัว สถานีบ้านทุ่งยายชี อ.ท่าตะเกียบ จ.ฉะเชิงเทรา สถานีบ้านป่าชะ อ.บ้านนา จ.นครนายก วัดปริมาณน้ำได้ ๑.๓๒ และ ๓.๒๔ เมตรอยู่ในภาวะปกติ (ระดับน้ำต่ำกว่าระดับตลิ่งต่ำสุด) และระดับน้ำในลำน้ำส่วนใหญ่มีแนวโน้มลดลง/ทรงตัว สถานีบ้านท่าไผ่ป่า อ.เมืองจ.ปราจีนบุรี สถานีบ้านเก่าเขาฉกรรจ์ อ.เขาฉกรรจ์ จ.สระแก้ว วัดปริมาณน้ำได้ ๕.๐๒ และ ๔.๙๑ เมตร



สถานีตรวจวัดระดับน้ำ (CCTV) ณ วันที่ ๓ ตุลาคม ๒๕๖๑ การตรวจวัดระดับน้ำจากกล้อง (CCTV) ระดับน้ำส่วนใหญ่อยู่ในเกณฑ์ปกติ

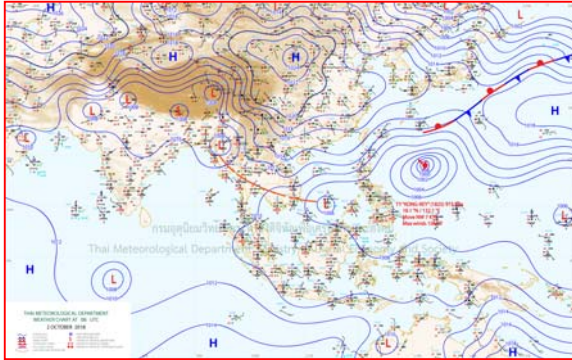
ลำดับที่	จังหวัด	สถานที่ตั้งกล้อง	แม่น้ำ/ลำน้ำ	วิกฤติ	วิกฤติ	ระดับน้ำ (ม.รทก.)			สถานการณ์	หมายเหตุ
				น้ำแล้ง	น้ำท่วม	พ.ศ.2561				
				ระดับน้อยกว่า	ระดับมากกว่า	1 ต.ค. 61	2 ต.ค. 61	3 ต.ค. 61		
1	จ.แพร่	สะพานมหาโพธิ์ อ.เมือง	ยม	143.18	152.33	146.00	146.30	146.35	น้ำปกติ	↑
2	จ.สุโขทัย	สะพานศรีรัตนโกสินทร์ อ.เมือง	ยม	60.14	71.78	63.00	63.20	63.90	น้ำปกติ	↑
3	จ.สุโขทัย	สะพานพระเมรุมาศ อ.เมือง	ยม	42.48	48.59	46.80	48.30	48.60	น้ำปกติ	↑
4	จ.พิษณุโลก	สะพานบางระเกะ อ.บางระเกะ	ยม	31.73	37.23	N/A	N/A	N/A	น้ำปกติ	↔
5	จ.พิจิตร	สะพานโพทะเล อ.โพทะเล	ยม	22.58	30.63	27.30	27.40	27.40	น้ำปกติ	↔
6	จ.พิษณุโลก	ไนท์บาร์ชา อ.เมือง	น่าน	37.33	45.04	N/A	N/A	N/A	น้ำปกติ	↔
7	จ.นครสวรรค์	วัดเขาย้อยเหนือ อ.ชุมแสง	น่าน	18.73	25.60	N/A	N/A	N/A	น้ำปกติ	↔
8	จ.นครสวรรค์	บ้านทับกฤช อ.ชุมแสง (ทับกฤชใต้)	น่าน	-	26.16	N/A	N/A	N/A	น้ำปกติ	↔
9	จ.อุตรดิตถ์	สะพานท่าเสา อ.เมือง	น่าน	49.22	56.91	54.40	54.40	54.40	น้ำปกติ	↔
10	จ.น่าน	สะพานนครนันทพัฒนา อ.เมือง	น่าน	192.17	197.73	N/A	N/A	N/A	น้ำปกติ	↔
11	จ.พิจิตร	สะพานเสียวเมืองพิจิตร อ.เมืองพิจิตร	น่าน	18.19	27.23	N/A	N/A	N/A	น้ำปกติ	↔
12	จ.พิษณุโลก	สะพานสุพรรณภูมิ อ.เมือง	น่าน	33.98	44.52	N/A	N/A	N/A	น้ำปกติ	↔
13	จ.อุตรธานี	สถานีวิทยุหลวง อ.เมือง	โขง	-	-	167.00	167.00	167.50	น้ำปกติ	↑
14	จ.เลย	สถานีแม่น้ำเลย อ.เมือง	โขง	-	-	231.90	231.80	231.60	น้ำปกติ	↓
15	จ.เลย	สถานีวิทยุ อ.เมืองเลย	แม่น้ำเลย/โขง	395.79	396.50	N/A	N/A	N/A	น้ำปกติ	↔
16	จ.หนองคาย	สถานีวิทยุหนองคาย อ.เมือง	โขง	157.85	166.70	N/A	N/A	N/A	น้ำปกติ	↔
17	จ.หนองคาย	วัดพุทธา อ.โพนพิสัย	ท่าหลวง/โขงอีสาน	150.50	159.43	N/A	N/A	N/A	น้ำปกติ	↔
18	จ.นครพนม	บ้านท่าปากน้ำ อ.ท่าอุเทน	น้ำสงคราม/โขงอีสาน	133.42	141.02	N/A	N/A	N/A	น้ำปกติ	↔
19	จ.นครราชสีมา	ร.ร.เทศบาล 4 อ.เมือง	ลำตะคอง/มูล	174.60	178.00	176.80	176.70	176.70	น้ำปกติ	↔
20	จ.บุรีรัมย์	สถานี อ.สตึก	มูล	123.13	128.76	126.35	126.10	125.50	น้ำปกติ	↓
21	จ.สิงห์บุรี	เขื่อนลำนครหลวง อ.เมือง	เจ้าพระยา	3.45	11.50	5.70	5.70	5.70	น้ำปกติ	↔
22	จ.อ่างทอง	บ้านบางสน อ.โพธิ์ทอง	เจ้าพระยา	-	9.11	N/A	N/A	N/A	น้ำปกติ	↔
23	จ.พระนครศรีอยุธยา	บ้านบึง อ.พระนครศรีอยุธยา	เจ้าพระยา	-	-	8.40	8.40	8.40	น้ำปกติ	↔
24	จ.พระนครศรีอยุธยา	อ.เสนา	น้อย/เจ้าพระยา	2.00	5.00	0.80	0.80	0.80	น้ำปกติ	↔
25	จ.อุทัยธานี	เขื่อนลำนครหลวง อ.เมือง	สะแกกรัง	15.16	19.90	6.20	6.20	6.30	น้ำปกติ	↑
26	จ.อุทัยธานี	อุทัยใหม่ อ.เมือง	สะแกกรัง	-	-	16.30	16.30	16.30	น้ำปกติ	↔
27	จ.พระนครศรีอยุธยา	สะพานปรีดี อ.พระนครศรีอยุธยา	เจ้าพระยา	-	-	-0.40	-0.90	-1.00	น้ำปกติ	↓
28	จ.สมุทรปราการ	สถานีข้ามแม่น้ำท่าจีน 3 อ.เมือง	ท่าจีน	-5.11	0.57	0.41	0.26	-0.04	น้ำปกติ	↓
29	จ.นครปฐม	สถานีวิทยุบ้านดอน อ.สามพราน	ท่าจีน	-5.59	-0.30	-0.22	-0.22	-0.22	น้ำปกติ	↔
30	จ.นครปฐม	สะพานหลวงพ่อเงิน อ.นครไชยศรี	ท่าจีน	-3.16	2.21	1.41	1.31	1.31	น้ำปกติ	↔
31	จ.นครปฐม	สถานีข้ามแม่น้ำท่าจีน ท่าพระยายุทธ อ.บางเลน	ท่าจีน	-4.57	0.21	-0.14	0.06	0.06	น้ำปกติ	↔
32	จ.สุพรรณบุรี	สถานีวิทยุรูป อ.เมือง	ท่าจีน	-1.26	2.75	1.95	1.79	1.94	น้ำปกติ	↑
33	จ.สุพรรณบุรี	สถานีวิทยุท่าเรือ อ.เมือง	ท่าจีน	1.55	5.18	N/A	N/A	N/A	น้ำปกติ	↔
34	จ.ชัยนาท	สถานีสถานีแก่งท่าโบสถ์ อ.หันคา	ท่าจีน	10.69	12.83	12.12	12.12	12.22	น้ำปกติ	↑
35	จ.ฉะเชิงเทรา	เขื่อนลำนครหลวง อ.เมือง	บางปะกง	-0.01	1.90	1.40	1.40	1.40	น้ำปกติ	↔
36	จ.ฉะเชิงเทรา	ต.ระจันตคีรีฉัตร อ.เมือง	ฉะเชิงเทรา/บางปะกง	0.20	3.73	N/A	N/A	N/A	น้ำปกติ	↔
37	จ.ประจวบคีรีขันธ์	ร.ร.อนุบาลบางสะพาน อ.บางสะพาน	คลองบางสะพาน/ชายฝั่งทะเลตะวันตก	-	3.30	N/A	N/A	N/A	น้ำปกติ	↔
38	จ.สงขลา	สถานีวิทยุสงขลา อ.หาดใหญ่	ทะเลสาบสงขลา	-	-	0.20	0.60	0.50	น้ำปกติ	↓
39	จ.พัทลุง	สถานีวิทยุพัทลุง อ.คลองหอยโข่ง	ทะเลสาบสงขลา	-	-	N/A	N/A	N/A	น้ำปกติ	↔
40	จ.พัทลุง	สถานีลำน้ำ อ.เมือง	ทะเลสาบสงขลา	-	-	-0.70	-0.70	-0.60	น้ำปกติ	↑
41	จ.เชียงใหม่	อุทกวิทยาเชียงใหม่ อ.เชียงใหม่	-	-	-	N/A	N/A	N/A	น้ำปกติ	↔
42	จ.เลย	สถานีวิทยุแม่โจ้ (MRC) เชียงคาน อ.เชียงคาน	โขง	-	-	10.55	10.55	10.55	น้ำปกติ	↔
43	จ.อุบลราชธานี	สถานีวิทยุแม่โจ้ (MRC) โขงสิม อ.โขงสิม	-	-	-	N/A	N/A	N/A	น้ำปกติ	↔
44	จ.นครสวรรค์	บ้านบางแก้ว อ.บรรพตพิสัย	ปิง-วัง-สะแกกรัง-ป่าสัก	-	-	37.07	37.07	37.07	น้ำปกติ	↔
45	จ.ตาก	บ้านปากน้ำ อ.บ้านตาก	ปิง-วัง-สะแกกรัง-ป่าสัก	-	-	117.27	117.37	117.47	น้ำปกติ	↑
46	จ.เพชรบูรณ์	บ้านจางวาง อ.หล่มสัก	ปิง-วัง-สะแกกรัง-ป่าสัก	-	-	131.05	131.10	131.10	น้ำปกติ	↔
47	จ.เพชรบูรณ์	แม่น้ำป่าสักที่ อ.เมืองเพชรบูรณ์	ปิง-วัง-สะแกกรัง-ป่าสัก	-	-	111.65	111.70	111.81	น้ำปกติ	↑
48	จ.สระบุรี	แม่น้ำป่าสักที่ อ.เสาไห้	ปิง-วัง-สะแกกรัง-ป่าสัก	-	-	7.60	7.35	7.00	น้ำปกติ	↓
49	จ.สระบุรี	แม่น้ำป่าสักที่ อ.แก่งคอย	ปิง-วัง-สะแกกรัง-ป่าสัก	-	-	7.68	7.68	7.28	น้ำปกติ	↓

ปริมาณน้ำฝนสูงสุด (มม.)

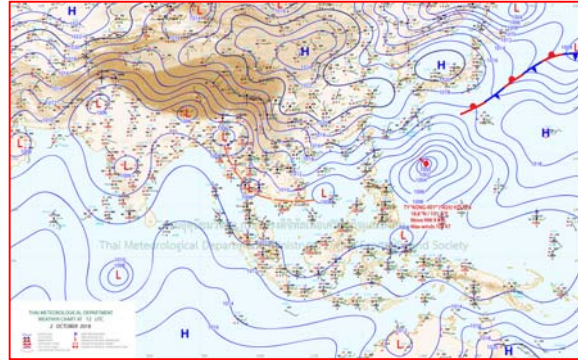
จังหวัด	๒๘ ก.ย.๖๑	๒๙ ก.ย.๖๑	๓๐ ก.ย.๖๑	๑ ต.ค.๖๑	๒ ต.ค.๖๑
จ.นครนายก	-	๘.๙	๒๐.๑	๔.๓	-
จ.ปราจีนบุรี	-	๘๑.๕	๔๙.๒	๖.๐	๒๑.๐
จ.สระแก้ว	๑๐.๐	๕๒.๗	๘๘.๖	๓๕.๓	๖.๖
จ.ฉะเชิงเทรา	๒๗.๙	๖๐.๐	๗.๕	๘๐.๙	๖๐.๐
จ.ชลบุรี	๖.๒	๗๗.๖	-	๕๘.๕	๕๐.๐
จ.ระยอง	๑๐.๘	๕๒.๒	๒๐.๒	๗๘.๘	๑๕.๙
จ.จันทบุรี	๑๗.๖	๒๑.๔	๑๐.๐	๕๖.๔	๔๓.๒
จ.ตราด	๔.๕	๒๗.๐	-	๓๖.๙	๗๐.๐
จ.เพชรบุรี	-	๖.๔	๐.๒	๔.๑	๒๑.๓
จ.ประจวบคีรีขันธ์	-	๒.๐	-	๑๑๖.๓	๑๘.๑
จ.ชุมพร	๔๐.๐	-	๒.๖	-	๔๐.๙
จ.สุราษฎร์ธานี	๙๙.๖	๓๘.๒	๑๘.๐	๕๐.๕	๓๐.๓
จ.นครศรีธรรมราช	๗๕.๕	๔๔.๒	๑๕.๑	๓๙.๐	๙๕.๐
จ.พัทลุง	๒๐.๐	๑๔.๕	๖๒.๕	๓๙.๒	๓๙.๙
จ.สงขลา	๑๒.๐	๒๕.๘	๑๒.๐	๑๑.๗	๒๔.๐
จ.ปัตตานี	๒๑.๔	๑๖.๕	๓๕.๕	-	๐.๔
จ.ยะลา	๕๙.๘	-	-	-	-
จ.นราธิวาส	๙๗.๗	-	-	-	๐.๔
จ.ระนอง	-	๒.๘	๑๑.๔	๐.๑	-
จ.พังงา	๓.๓	๒.๒	-	๘.๑	-
จ.กระบี่	๑๓.๒	๐.๕	-	๐.๖	๕.๔
จ.ภูเก็ต	๓.๖	-	๐.๗	๔.๐	๔๗.๖
จ.ตรัง	๑.๗	๒๖.๐	-	๓๒.๔	๔๑.๕
จ.สตูล	-	-	-	๒.๙	๒.๒



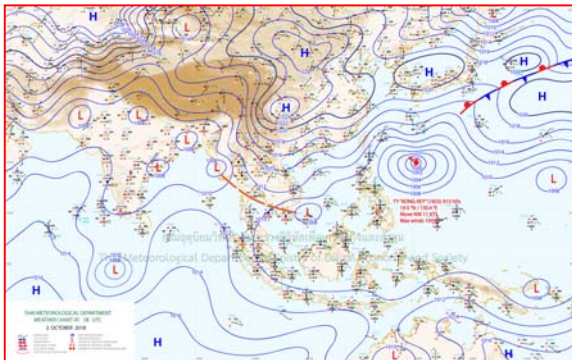
แผนที่อากาศ



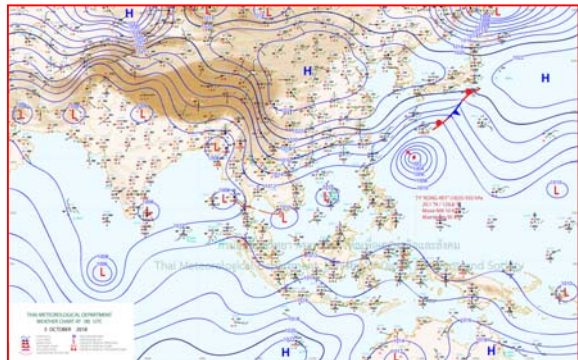
๒ ต.ค.๖๑ เวลา ๑๓:๐๐ น. ๑



๒ ต.ค.๖๑ เวลา ๑๙:๐๐ น. ๒



๓ ต.ค.๖๑ เวลา ๐๑:๐๐ น. ๓




๓ ต.ค.๖๑ เวลา ๐๗:๐๐ น. ๔

รายงานปริมาณน้ำฝนจากกรมอุตุนิยมวิทยา

วันที่ 3 ตุลาคม 2561

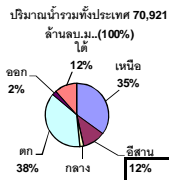
รายงานฝน เวลา 07.00 น.ของวันที่ 2 ตุลาคม 2561

สถานีอุตุนิยมวิทยา					ปริมาณน้ำฝน24 ชม.(mm)	ปริมาณน้ำฝนสะสม(mm.)								
ภาคเหนือ					สูงสุด ของประเทศ	64.8	4,444.4	ภาคใต้ฝั่งตะวันออก						
สถานีอุตุนิยมวิทยา	ปริมาณน้ำฝน24 ชม.(mm)	ปริมาณน้ำฝนสะสม(mm.)	ปริมาณฝน ค.ค. (mm.)	สถานะฝนสะสม ปัจจุบันเทียบกับค่าเฉลี่ย 30 ปี	สูงสุด ของภาคเหนือ	51.4	1,760.5	สถานีอุตุนิยมวิทยา	ปริมาณน้ำฝน24 ชม.(mm)	ปริมาณน้ำฝนสะสม(mm.)	ปริมาณฝน ค.ค. (mm.)	สถานะฝนสะสม ปัจจุบันเทียบกับค่าเฉลี่ย 30 ปี		
					สูงสุด ของภาคกลาง	51.2	1,745.0							
แม่ฮ่องสอน	19.4	1,047.8	114.5	ต่ำกว่า	สูงสุด ของภาคตะวันออกเฉียงเหนือ	0.2	2,689.0	เพชรบุรี	21.3	607.8	278.4	ต่ำกว่า		
ดอยอ่างขาง	43.3	1,760.5	***	***	สูงสุด ของภาคใต้ฝั่งตะวันออก	39.9	1,634.4	หนองพลับ สกษ.	18.1	1,011.7	203.2	สูงกว่า		
เชียงใหม่	49.3	1,710.2	124.9	สูงกว่า	สูงสุด ของภาคใต้ฝั่งตะวันตก	64.8	4,348.3	หัวหิน	6.0	861.7	246.2	สูงกว่า		
เชียงใหม่ สกษ.	23.8	1,614.3	117.0	สูงกว่า	ภาคตะวันออกเฉียงเหนือ			ประจวบคีรีขันธ์	-	784.1	227.8	ต่ำกว่า		
ทุ่งช้าง	1.2	1,752.1	90.5	สูงกว่า	สถานีอุตุนิยมวิทยา	ปริมาณน้ำฝน24 ชม.(mm)	ปริมาณน้ำฝนสะสม(mm.)	สถานะฝนสะสม ปัจจุบันเทียบกับค่าเฉลี่ย 30 ปี	ชุมพร	14.7	1,381.3	251.6	สูงกว่า	
พะเยา	-	10.1	122.6	ต่ำกว่า					สวี สกษ.	15.6	1,428.2	229.7	สูงกว่า	
หัวฝาง	1.3	1,728.9	83.4	สูงกว่า	เลย สกษ.	ไม่มีฝน	1,067.2	129.5	ต่ำกว่า	เกาะสมุย	1.6	973.1	309.8	สูงกว่า
เด่น	29.5	944.1	119.4	สูงกว่า	หนองคาย	-	26.0	90.9	ต่ำกว่า	สุราษฎร์ธานี	30.3	1,146.5	236.4	สูงกว่า
แม่สะเรียง	5.2	1,316.4	115.2	สูงกว่า	เลย	ไม่มีฝน	1,076.6	123.3	ต่ำกว่า	นครศรีธรรมราช	4.4	967.3	303.0	ต่ำกว่า
แม่ใจ สกษ.	-	-	98.4	ต่ำกว่า	อุดรธานี	ไม่มีฝน	1,352.5	90.1	สูงกว่า	นครศรีธรรมราช สกษ.	1.0	1,123.3	270.4	สูงกว่า
เชียงใหม่	51.4	805.3	117.6	ต่ำกว่า	สกลนคร สกษ.	ไม่มีฝน	1,615.0	85.8	สูงกว่า	สุราษฎร์ธานี สกษ.	0.5	843.5	265.9	ต่ำกว่า
ลำปาง	29.9	1,074.7	98.3	สูงกว่า	สกลนคร	ไม่มีฝน	1,557.2	76.9	สูงกว่า	พระแสง สอท.	6.4	1,345.8	226.2	ต่ำกว่า
ลำพูน	28.4	955.4	110.1	สูงกว่า	นครพนม	ไม่มีฝน	2,689.0	97.0	สูงกว่า	ลาวง	32.8	1,634.4	221.6	สูงกว่า
แพร่	-	76.1	88.8	ต่ำกว่า	นครพนม สกษ.	ไม่มีฝน	2,314.7	111.5	สูงกว่า	พัทลุง สกษ.	39.9	991.6	239.5	สูงกว่า
น่าน	ไม่มีฝน	1,091.1	70.3	ต่ำกว่า	หนองบัวลำภู	ไม่มีฝน	1,157.7	***	***	สงขลา	ไม่มีฝน	921.2	257.1	ต่ำกว่า
น่าน สกษ.	1.2	1,107.9	70.3	ต่ำกว่า	ขอนแก่น	ไม่มีฝน	1,200.2	117.7	สูงกว่า	หาดใหญ่	7.0	818.8	227.8	ต่ำกว่า
ลำปาง สกษ.	31.4	1,054.4	126.3	สูงกว่า	มหาสารคาม	ไม่มีฝน	1,182.5	111.4	สูงกว่า	ดอนขันธ์ สกษ.	7.8	1,247.4	224.9	สูงกว่า
อุดรดิตถ์	25.0	1,278.7	111.0	สูงกว่า	มุกดาหาร	ไม่มีฝน	1,901.6	100.6	สูงกว่า	สะเดา	ไม่มีฝน	690.1	214.5	ต่ำกว่า
สุโขทัย	18.9	827.7	192.8	ต่ำกว่า	กาฬสินธุ์	ไม่มีฝน	1,090.8	90.3	ต่ำกว่า	ปัตตานี	-	1,009.0	216.2	สูงกว่า
ศรีสะเกษ สกษ.	-	753.7	148.0	ต่ำกว่า	ชัยภูมิ	ไม่มีฝน	3.1	137.0	ต่ำกว่า	ยะลา สกษ.	ไม่มีฝน	1,132.1	***	***
นลัมสีก	ไม่มีฝน	810.9	88.5	ต่ำกว่า	ร้อยเอ็ด สกษ.	ไม่มีฝน	1,223.3	101.0	สูงกว่า	นราธิวาส	-	1,457.8	254.4	สูงกว่า
แม่สอด	7.4	1,693.6	102.1	สูงกว่า	ร้อยเอ็ด	ไม่มีฝน	1,202.6	107.3	ต่ำกว่า	ภาคใต้ฝั่งตะวันตก				
ตาก	3.2	739.0	199.2	ต่ำกว่า	อุบลราชธานี (ศูนย์)	ไม่มีฝน	1,642.3	123.1	สูงกว่า	สถานีอุตุนิยมวิทยา	ปริมาณน้ำฝน24 ชม.(mm)	ปริมาณน้ำฝนสะสม(mm.)	ปริมาณฝน ค.ค. (mm.)	สถานะฝนสะสม ปัจจุบันเทียบกับค่าเฉลี่ย 30 ปี
เชียงใหม่	-	7.6	204.3	ต่ำกว่า	อุบลราชธานี สกษ.	ไม่มีฝน	1,804.3	118.2	สูงกว่า					
พิษณุโลก	2.6	1,073.4	162.5	ต่ำกว่า	ศรีสะเกษ	ไม่มีฝน	1,362.9	167.6	สูงกว่า	ตะกั่วป่า	ไม่มีฝน	3,196.80	475.60	สูงกว่า
เพชรบูรณ์	31.6	932.1	90.4	ต่ำกว่า	ท่าตูม	-	1,039.8	126.3	ต่ำกว่า	กระบี่	5.4	1,738.90	323.50	สูงกว่า
กำแพงเพชร	ฝนเล็กน้อย	982.2	191.7	ต่ำกว่า	นครราชสีมา	ไม่มีฝน	860.2	146.3	ต่ำกว่า	ภูเก็ต	47.6	1,651.70	320.10	ต่ำกว่า
อุ้มผาง	0.5	1,120.7	155.8	ต่ำกว่า	สุรินทร์	ไม่มีฝน	1,047.6	128.2	ต่ำกว่า	ภูเก็ต (ศูนย์)	ไม่มีฝน	2,176.50	353.40	สูงกว่า
พิจิตร สกษ.	0.8	969.1	124.9	ต่ำกว่า	สุรินทร์ สกษ.	ไม่มีฝน	1,000.6	134.0	ต่ำกว่า	เกาะลันตา	64.8	1,406.50	325.40	ต่ำกว่า
ดอนเมฆ สกษ.	3.0	1,175.5	213.0	สูงกว่า	ไซคชัย	ไม่มีฝน	795.6	164.3	ต่ำกว่า	ตรัง	41.5	1,721.10	285.50	สูงกว่า
วิเชียรบุรี	ไม่มีฝน	1,231.9	131.6	สูงกว่า	ปากช่อง สกษ.	ไม่มีฝน	1,218.6	178.9	สูงกว่า	สตูล	ไม่มีฝน	1,718.30	339.00	สูงกว่า
ภาคกลาง					นางรอง	ไม่มีฝน	714.5	133.9	ต่ำกว่า	สรุปปริมาณฝนมาก	สถานีอุตุนิยมวิทยา	ปริมาณน้ำฝน24 ชม.(mm)	ปริมาณน้ำฝนสะสม(mm.)	
สถานีอุตุนิยมวิทยา	ปริมาณน้ำฝน24 ชม.(mm)	ปริมาณน้ำฝนสะสม(mm.)	ปริมาณฝน ค.ค. (mm.)	สถานะฝนสะสม ปัจจุบันเทียบกับค่าเฉลี่ย 30 ปี	บุรีรัมย์	ไม่มีฝน	772.6	147.7	ต่ำกว่า					1
นครสวรรค์	ฝนเล็กน้อย	838.7	153.4	ต่ำกว่า	ภาคตะวันออก					2	เชียงใหม่	51.4	805.3	
ตากฟ้า สกษ.	ไม่มีฝน	1,139.5	150.1	สูงกว่า	สถานีอุตุนิยมวิทยา	ปริมาณน้ำฝน24 ชม.(mm)	ปริมาณน้ำฝนสะสม(mm.)	ปริมาณฝน ค.ค. (mm.)	สถานะฝนสะสม ปัจจุบันเทียบกับค่าเฉลี่ย 30 ปี	3	กรุงเทพฯ ท่าเรือคลองเตย	51.2	1,666.2	
ชัยนาท สกษ.	ไม่มีฝน	691.4	158.5	ต่ำกว่า	นครนายก	ไม่มีฝน	136.0	***	***	4	สัดหิน	50.0	1,142.4	
อุทัยธานี	0.6	36.4	167.6	ต่ำกว่า	ปราจีนบุรี	ไม่มีฝน	1,844.7	160.9	สูงกว่า	5	เชียงใหม่	49.3	1,710.2	
พระนครศรีอยุธยา	ไม่มีฝน	934.6	***	***	กบินทร์บุรี	ไม่มีฝน	2,093.1	154.5	สูงกว่า	ปริมาณฝนสูงสุด	เกาะลันตา	64.8	1,406.5	
บัวชุม	ไม่มีฝน	1,531.1	127.3	สูงกว่า	สระแก้ว	ไม่มีฝน	1,652.0	162.6	สูงกว่า	ฝนสะสมสูงสุด	ตราด	-	4,444.4	
ปทุมธานี สกษ.	ไม่มีฝน	1,320.4	149.7	สูงกว่า	ฉะเชิงเทรา	35.2	1,754.1	231.9	สูงกว่า					
สมุทรปราการ สกษ.	8.5	1,238.4	***	***	ชลบุรี	1.8	1,170.5	208.9	สูงกว่า					
ทองผาภูมิ	8.2	1,745.0	172.3	สูงกว่า	เกาะสีชัง	-	169.0	207.1	ต่ำกว่า					
สุพรรณบุรี	-	684.1	196.7	ต่ำกว่า	พิมาย	2.0	831.2	216.1	ต่ำกว่า					
ลพบุรี	ไม่มีฝน	1,104.2	153.7	สูงกว่า	อุทัยประเทศ	ไม่มีฝน	1,287.4	174.2	สูงกว่า					
สุโขทัย สกษ.	18.3	631.2	214.4	ต่ำกว่า	แหลมฉบัง	21.5	776.5	200.3	ต่ำกว่า					
สนามบินสุวรรณภูมิ	ไม่มีฝน	851.9	171.4	ต่ำกว่า	สัดหิน	50.0	1,142.4	259.8	ต่ำกว่า					
สมุทรสงคราม	14.7	16.5	***	***	ระยอง	6.5	817.4	194.4	ต่ำกว่า					
กาญจนบุรี	18.3	560.1	209.2	ต่ำกว่า	หัวหิน	4.8	1,655.6	246.2	ต่ำกว่า					
นครปฐม	0.2	794.0	202.1	สูงกว่า	จันทบุรี	2.1	2,086.5	297.6	ต่ำกว่า					
กรุงเทพฯ บางนา สกษ.	16.9	1,533.3	214.0	สูงกว่า	พลับ สกษ.	43.2	2,863.2	327.5	ต่ำกว่า					
กรุงเทพฯ ท่าเรือคลองเตย	51.2	1,666.2	263.1	สูงกว่า	ตราด	-	4,444.4	377.4	สูงกว่า					
กรุงเทพฯ หนองจอก	31.3	1,486.2	292.1	สูงกว่า										
สนามบินดอนเมือง	9.8	1,438.5	191.9	สูงกว่า										
ปาร์ก	ไม่มีฝน	718.3	188.1	ต่ำกว่า										
ราชบุรี	27.3	686.8	231.9	ต่ำกว่า										

สัญลักษณ์ ***ไม่มีข้อมูล - ยังไม่ได้รับรายงาน/ไม่มีข้อมูล/ไม่มีฝน

หมายเหตุ ได้รับรายงานเพิ่มเติมโดยการบันทึกของเจ้าหน้าที่เป็นรายวัน ณ เวลา 07:00 น.

ปริมาณฝนสูงสุดเท่ากับ 129.5 มม. ที่ พะเยา ค.บ้านดอม อ.เมือง จ.พะเยา



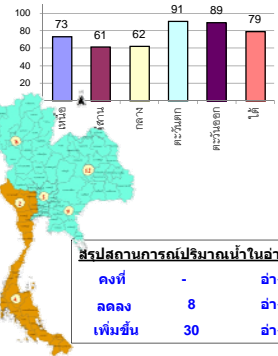
รายงานสรุปสภาพน้ำในอ่างเก็บน้ำขนาดใหญ่และขนาดกลาง

รายงานสถานการณ์ ณ วันที่ 3 ตุลาคม 2561

ปริมาณน้ำในอ่างที่ใช้การได้ในสัปดาห์นี้ + มากกว่า / - น้อยกว่า สัปดาห์ก่อน **327.32** ล้าน ลบ.ม.

สรุปสถานการณ์ปริมาณน้ำในอ่างเก็บน้ำที่ใช้ในทุกกิจกรรมทั่วประเทศ น้อยกว่าปริมาณน้ำที่ไหลเข้าอ่าง เมื่อเทียบกับสัปดาห์ที่ผ่านมา สถานการณ์อยู่ระหว่างเก็บกักน้ำ

% ปริมาณน้ำรวมแต่ละภาคปัจจุบัน



สรุปสถานการณ์ปริมาณน้ำในอ่างน้ำ

ลดลง	-	อ่าง
เพิ่มขึ้น	8	อ่าง
เพิ่มขึ้น	30	อ่าง

เปรียบเทียบปริมาณน้ำรวม
ประเทศไทยปัจจุบัน
กับปี 61 และ ปี 60

วันที่ 3 ตุลาคม 2561 เก็บกัก

56,233 ล้าน ลบ.ม. หรือ เท่ากับ

79%

วันที่ 3 ตุลาคม 2560 เก็บกัก

52,895 ล้าน ลบ.ม. หรือ เท่ากับ

74%

ภาค	อ่างเก็บน้ำ	ความจุที่ (ล้าน ม.³)	ปริมาณน้ำที่ใช้งานได้ (ล้าน ม.³)	ใช้การได้จริง (ล้าน ม.³)	ปริมาณน้ำรวมวันที่ 3 ตุลาคม 2560 (%)	ปัจจุบัน วันที่ 3 ตุลาคม 2561				สัปดาห์ก่อน วันที่ 27 กันยายน 2561				ปริมาณน้ำ + เพิ่มขึ้น - ลดลง (ล้าน ม.³)	สถานการณ์ในอ่าง		
						ปริมาณน้ำรวม		ปริมาณน้ำใช้การได้จริง		ปริมาณน้ำรวม		ปริมาณน้ำใช้การได้จริง					
						ปริมาณน้ำ (ล้าน ม.³)	%	ปริมาณน้ำ (ล้าน ม.³)	%	ปริมาณน้ำ (ล้าน ม.³)	%	ปริมาณน้ำ (ล้าน ม.³)	%				
ภาคเหนือ (7)																	
1	ภูมิพล (2)	13,462	3,800	9,662	8,234	61%	8,718	65%	4,918	37%	8623	64%	4,823	36%	95.00	เพิ่มขึ้น	
2	สิริกิติ์ (2)	9,510	2,850	6,660	7,581	80%	8,239	87%	5,389	57%	8121	85%	5,271	55%	118.00	เพิ่มขึ้น	
3	แม่งัด	265	12	253	195	74%	196	74%	184	69%	185	70%	173	65%	11.00	เพิ่มขึ้น	
4	แม่งาว	263	14	249	95	36%	113	43%	99	38%	111	42%	97	37%	2.00	เพิ่มขึ้น	
5	ก๊าลม	106	3	103	84	79%	73	69%	70	66%	69	65%	66	62%	4.00	เพิ่มขึ้น	
6	ก๊าลม	170	6	164	169	99%	166	98%	160	94%	157	92%	151	89%	9.00	เพิ่มขึ้น	
7	แควน้อย	939	43	896	912	97%	677	72%	634	68%	650	69%	607	65%	27.00	เพิ่มขึ้น	
	แม่จอก	110	16	94	109	99%	31	28%	15	14%	30	27%	14	13%	1.00	เพิ่มขึ้น	
รวมภาคเหนือ		34,85%	24,825	6,744	18,081	70%	18,215	73%	11,454	46%	17,946	72%	11,188	45%	266.00	เพิ่มขึ้น	
ภาคตะวันออกเฉียงเหนือ (12)																	
8	ห้วยหลวง	136	7	129	114	84%	72	53%	65	48%	68	50%	61	45%	4.00	เพิ่มขึ้น	
9	น้ำจูน	520	45	475	555	107%	512	98%	467	90%	519	100%	474	91%	-7.00	ลดลง	
10	น้ำพอง (2)	165	8	157	167	101%	125	76%	117	71%	127	77%	119	72%	-2.00	ลดลง	
11	จุฬารัตน (2)	164	37	127	134	82%	117	71%	80	49%	114	70%	77	47%	3.00	เพิ่มขึ้น	
12	อุบลรัตน์ (2)	2,431	581	1,850	1,918	79%	841	35%	260	11%	806	33%	225	9%	35.00	เพิ่มขึ้น	
13	ลำปาว	1,980	100	1,880	1,673	84%	1,375	69%	1,275	64%	1,377	70%	1,277	64%	-2.00	ลดลง	
14	ลำตะคอง	314	22	292	133	42%	275	88%	253	81%	267	85%	245	78%	8.00	เพิ่มขึ้น	
15	ลำพระเพลิง	155	1	154	112	72%	109	70%	108	70%	93	60%	92	59%	16.00	เพิ่มขึ้น	
16	มูลขม	141	7	134	98	70%	78	55%	71	50%	76	54%	69	49%	2.00	เพิ่มขึ้น	
17	ลำแซะ	275	7	268	163	59%	181	66%	174	63%	171	62%	164	60%	10.00	เพิ่มขึ้น	
18	ลำน้ำรอง	121	3	118	68	56%	42	35%	39	32%	41	34%	38	31%	1.00	เพิ่มขึ้น	
19	สิรินธร (2)	1,966	831	1,135	1,518	77%	1,386	70%	555	28%	1,376	70%	545	28%	10.00	เพิ่มขึ้น	
รวมภาคตะวันออกเฉียงเหนือ		11.80%	8,369	1,649	6,720	79%	5,112	61%	3,464	41%	5,035	60%	3,386	40%	78.00	เพิ่มขึ้น	
ภาคกลาง (3)																	
20	ป่าสักชลสิทธิ์	960	3	957	626	65%	684	71%	681	71%	654	68%	651	68%	30.00	เพิ่มขึ้น	
21	ห้วยเสลา	160	17	143	109	68%	44	28%	27	17%	43	27%	26	16%	1.00	เพิ่มขึ้น	
22	กระเสียว	240	40	200	169	70%	115	48%	75	31%	122	51%	82	34%	-7.00	ลดลง	
รวมภาคกลาง		1.92%	1,360	60	1,300	66%	844	62%	783	58%	819	60%	759	56%	24.00	เพิ่มขึ้น	
ภาคตะวันออก (2)																	
23	ศรีนครินทร์ (2)	17,745	10,265	7,480	14,368	81%	16,179	91%	5,914	33%	16,239	92%	5,974	34%	-60.00	ลดลง	
24	วชิราลงกรณ (2)	8,860	3,012	5,848	6,579	74%	7,933	90%	4,921	56%	7,995	90%	4,983	56%	-62.00	ลดลง	
รวมภาคตะวันออก		37.51%	26,605	13,277	13,328	79%	24,112	91%	10,835	41%	24,234	91%	10,957	41%	-122.00	ลดลง	
ภาคตะวันออก (6+4)																	
25	ขุนด่าน	224	5.00	219	171	76%	215	96%	210	94%	203	91%	198	88%	12.00	เพิ่มขึ้น	
26	คลองสีปัด	420	30.00	390	210	50%	377	90%	347	83%	359	85%	329	78%	18.00	เพิ่มขึ้น	
27	บางพระ (3)	117	12.00	105	103	88%	80	68%	68	58%	75	64%	63	54%	5.00	เพิ่มขึ้น	
28	หนองปลาไหล (3)	164	13.75	150	143	87%	140	85%	126	77%	129	79%	115	70%	11.00	เพิ่มขึ้น	
29	ประแสร์ (3)	295	20.00	275	257	87%	275	93%	255	86%	264	89%	244	83%	11.00	เพิ่มขึ้น	
30	มาบประชัน (3)	17	0.72	16	9	55%	13	79%	12	75%	13	77%	11.99	72%	0.44	เพิ่มขึ้น	
31	หนองค้อ (3)	21	1.00	20	22	100%	16	76%	15	71%	15	69%	13.81	65%	1.45	เพิ่มขึ้น	
32	ดงกกราม (3)	79	3.00	76	73	92%	65	82%	62	79%	59	74%	56.14	71%	6.26	เพิ่มขึ้น	
33	คลองใหญ่ (3)	45	3.00	42	40	88%	38	83%	35	77%	34	74%	30.75	68%	4.18	เพิ่มขึ้น	
34	นฤมิตรนครินทร์	295	19.00	276	170	58%	281	95%	262	89%	266	90%	247.00	84%	15.00	เพิ่มขึ้น	
รวมภาคตะวันออก		2.37%	1,678	107	1,570	71%	1,501	89%	1,393	83%	1,416	84%	1,309	78%	84.32	เพิ่มขึ้น	
ภาคใต้ (4)																	
35	แก่งกระจาน	710	65	645	336	47%	644	91%	579	82%	673	95%	608	86%	-29.00	ลดลง	
36	ปราณบุรี	391	18	373	211	54%	287	73%	269	69%	283	72%	265	68%	4.00	เพิ่มขึ้น	
37	รัชชประภา (2)	5,639	1,352	4,287	4,388	78%	4,803	85%	3,451	61%	4,820	85%	3,468	62%	-17.00	ลดลง	
38	บางลา (2)	1,454	276	1,178	882	61%	714	49%	438	30%	675	46%	399	27%	39.00	เพิ่มขึ้น	
รวมภาคใต้		11.55%	8,194	1,711	6,483	71%	6,448	79%	4,737	58%	6,451	79%	4,740	58%	-3.00	ลดลง	
รวมทั้งประเทศ		100%(38)	71,031	23,548	47,482	52,895	74%	56,233	79%	32,666	46%	55,901	79%	32,339	46%	327.32	เพิ่มขึ้น

ที่มาข้อมูล : ตารางสรุปสภาพน้ำในอ่างเก็บน้ำขนาดใหญ่ทั่วประเทศ และตารางสรุปสภาพน้ำในอ่างเก็บน้ำภาคตะวันออก กรมชลประทาน

หมายเหตุ :

- อ่างเก็บน้ำขนาดใหญ่ หมายถึง อ่างเก็บน้ำที่มีความจุตั้งแต่ 100 ล้าน ลบ.ม. ขึ้นไป
- เป็นอ่างเก็บน้ำอยู่ในความรับผิดชอบของการไฟฟ้าฝ่ายผลิตแห่งประเทศไทย(10) นอกนั้นอยู่ในความรับผิดชอบของกรมชลประทาน (28)
- เป็นอ่างเก็บน้ำขนาดกลางที่มีความสำคัญต่อการอุตสาหกรรมและการประมง ของลุ่มน้ำชายฝั่งทะเลตะวันออก
- ที่มา : กรมชลประทาน และการไฟฟ้าฝ่ายผลิตแห่งประเทศไทย
- จังหวัดที่มีอ่างเก็บน้ำขนาดใหญ่มีจำนวน 26 จังหวัด ไม่มี 50 จังหวัด

รศ. หมายถึง ระดับเก็บกักของอ่าง



ศูนย์เขล



ศูนย์ป้องกันกักตุนน้ำ กรมทรัพยากรน้ำ

ลำดับของเขื่อนตามความจุ

- ศรีนครินทร์ 2.ภูมิพล 3.สิริกิติ์ 4.วชิราลงกรณ 5.รัชชประภา
- อุบลรัตน์ 7.สิรินธร 8.บางลา 9.ลำปาว 10.ป่าสัก

ลำดับของเขื่อนตามปริมาณน้ำใช้การได้

- ภูมิพล 2.ศรีนครินทร์ 3.สิริกิติ์ 4.วชิราลงกรณ 5.รัชชประภา
- ลำปาว 7.อุบลรัตน์ 8.บางลา 9.สิรินธร 10.ป่าสัก

ชาวกรุงอ่วมฝนถล่มร้อยละ๖๐ ได้ระวังอันตรายฟ้าคะนอง

กรมอุตุนิยมวิทยา พยากรณ์อากาศ ๒๔ ชั่วโมงข้างหน้า ภาคใต้มีฝนเพิ่มขึ้น และมีฝนตกหนักถึงหนักมากบริเวณจังหวัด ประจวบคีรีขันธ์ ชุมพร สุราษฎร์ธานี และนครศรีธรรมราช ขอให้ประชาชนบริเวณดังกล่าวระวังอันตรายจากฝนตกหนักถึงหนักมาก ซึ่งจะทำให้เกิดน้ำท่วมฉับพลัน น้ำป่าไหลหลาก และน้ำล้นตลิ่งได้ ส่วนภาคเหนือ ภาคตะวันออกเฉียงเหนือ และภาคกลาง จะมีฝนลดลง ในช่วงวันที่ ๓-๖ ตุลาคม ๒๕๖๑ ร่องมรสุมเลื่อนมาพาดผ่านภาคใต้ ทำให้ภาคใต้มีฝนเพิ่มขึ้นและมีฝนตกหนักถึงหนักมากบางแห่ง ประกอบกับในช่วงวันที่ ๓-๗ ตุลาคม ๒๕๖๑ ความกดอากาศสูงกำลังปานกลางจากประเทศจีนอีกระลอกหนึ่ง จะแผ่เสริมเข้ามาปกคลุมประเทศไทยตอนบน ทำให้ประเทศไทยตอนบนมีฝนลดลง อุณหภูมิจะลดลง ๒-๓ องศาเซลเซียส กับมีลมแรง

พยากรณ์อากาศสำหรับประเทศไทย ตั้งแต่ ๖.๐๐ น.วันนี้ถึง ๖.๐๐ น.วันพรุ่งนี้

ภาคเหนือ มีเมฆเป็นส่วนมาก กับมีฝนฟ้าคะนอง ร้อยละ ๔๐ ของพื้นที่ โดยมีฝนตกหนักและลมกระโชกแรงบางแห่ง บริเวณจังหวัดแม่ฮ่องสอน เชียงใหม่ สุโขทัย กำแพงเพชร และตาก อุณหภูมิต่ำสุด ๒๓-๒๕ องศาเซลเซียส อุณหภูมิสูงสุด ๓๒-๓๔ องศาเซลเซียส ลมตะวันออกเฉียงเหนือ ความเร็ว ๑๐-๓๐ กม./ชม.

ภาคตะวันออกเฉียงเหนือ มีเมฆเป็นส่วนมาก กับมีฝนฟ้าคะนอง ร้อยละ ๒๐ ของพื้นที่ และมีลมกระโชกแรงบางแห่ง บริเวณจังหวัดเลย ชัยภูมิ นครราชสีมา บุรีรัมย์ และสุรินทร์ อุณหภูมิต่ำสุด ๒๓-๒๕ องศาเซลเซียส อุณหภูมิสูงสุด ๓๒-๓๔ องศาเซลเซียส ลมตะวันออกเฉียงเหนือ ความเร็ว ๑๐-๓๐ กม./ชม.

ภาคกลาง มีเมฆเป็นส่วนมาก กับมีฝนฟ้าคะนอง ร้อยละ ๔๐ ของพื้นที่ โดยมีฝนตกหนักและลมกระโชกแรงบางแห่ง บริเวณจังหวัดอุทัยธานี กาญจนบุรี สุพรรณบุรี นครปฐม ราชบุรี สมุทรสงคราม และสมุทรสาคร อุณหภูมิต่ำสุด ๒๔-๒๖ องศาเซลเซียส อุณหภูมิสูงสุด ๓๓-๓๖ องศาเซลเซียส ลมตะวันออกเฉียงเหนือ ความเร็ว ๑๐-๓๐ กม./ชม.

ภาคตะวันออก มีเมฆเป็นส่วนมาก กับมีฝนฟ้าคะนอง ร้อยละ ๔๐ ของพื้นที่ โดยมีฝนตกหนักและลมกระโชกแรงบางแห่ง บริเวณจังหวัดสระแก้ว ชลบุรี ระยอง จันทบุรี และตราด อุณหภูมิต่ำสุด ๒๓-๒๖ องศาเซลเซียส อุณหภูมิสูงสุด ๓๒-๓๕ องศาเซลเซียส ลมตะวันออกเฉียงเหนือ ความเร็ว ๑๐-๓๐ กม./ชม. ทะเลมีคลื่นสูงประมาณ ๑ เมตร

ภาคใต้ (ฝั่งตะวันออก) มีเมฆเป็นส่วนมาก กับมีฝนฟ้าคะนอง ร้อยละ ๗๐ ของพื้นที่ และมีฝนตกหนักถึงหนักมากบางแห่ง ส่วนมากบริเวณจังหวัดประจวบคีรีขันธ์ ชุมพร สุราษฎร์ธานี และนครศรีธรรมราช อุณหภูมิต่ำสุด ๒๓-๒๕ องศาเซลเซียส อุณหภูมิสูงสุด ๓๓-๓๕ องศาเซลเซียส ลมตะวันออกเฉียงเหนือ ความเร็ว ๑๐-๓๐ กม./ชม. ทะเลมีคลื่นสูงประมาณ ๑ เมตร

ภาคใต้ (ฝั่งตะวันตก) มีเมฆเป็นส่วนมาก กับมีฝนฟ้าคะนอง ร้อยละ ๖๐ ของพื้นที่ และมีฝนตกหนักบางแห่ง ส่วนมากบริเวณจังหวัดระนอง พังงา ภูเก็ต กระบี่ ตรัง และสตูล อุณหภูมิต่ำสุด ๒๔-๒๕ องศาเซลเซียส อุณหภูมิสูงสุด ๓๓-๓๔ องศาเซลเซียส ลมตะวันออกเฉียงเหนือ ความเร็ว ๑๐-๓๐ กม./ชม. ทะเลมีคลื่นสูงประมาณ ๑ เมตร

กรุงเทพมหานครและปริมณฑล มีเมฆเป็นส่วนมาก กับมีฝนฟ้าคะนอง ร้อยละ ๖๐ ของพื้นที่ โดยมีฝนตกหนักและลมกระโชกแรงบางแห่ง อุณหภูมิต่ำสุด ๒๕-๒๖ องศาเซลเซียส อุณหภูมิสูงสุด ๓๑-๓๕ องศาเซลเซียส ลมตะวันออกเฉียงเหนือ ความเร็ว ๑๕-๓๐ กม./ชม.

น้ำล้นกว๊านพะเยาทะลักท่วมวิหารหลวงวัดศรีโคมคำ ขนของหนีน้ำจ้าละหวั่น

ฝนตกหนักน้ำทะลักท่วมวัดศรีโคมคำพระอารามหลวง ที่ประดิษฐานขององค์พระเจ้าตนพระคู่บ้านคูเมืองของประชาชน ชาวจังหวัดพะเยามากกว่า ๕๐๐ ปี ด้านผู้ว่าฯ ณรงค์ศักดิ์ สั่งฟื้นฟูหลังน้ำลด

นายณรงค์ศักดิ์ โอสถธนากร ผู้ว่าราชการจังหวัดพะเยา พร้อมด้วยนายวรวิทย์ บุรณศิริ นายกองค์การบริหารส่วนจังหวัด พะเยา เจ้าหน้าที่ป้องกันและบรรเทาสาธารณภัยจังหวัด เจ้าหน้าที่ทหาร มณฑลทหารบกที่ ๓๔ เทศบาลเมืองพะเยา รวมถึงพระสงฆ์และสามเณรวัดศรีโคมคำพระอารามหลวง ในตำบลเวียง อ.เมืองพะเยา ได้เร่งเข้าทำการขนย้ายสิ่งของภายในบริเวณ พระวิหารหลวงวัดศรีโคมคำไปยังที่สูง

ขณะเดียวกัน ทางสำนักงานป้องกันและบรรเทาสาธารณภัยจังหวัด และเทศบาลเมืองพะเยา ได้ก็นำเครื่องสูบน้ำ เข้ามาทำการสูบน้ำเพื่อเร่งระบายน้ำออกจากภายในพระวิหารอย่างเร่งด่วน หลังจากเมื่อคืนที่ผ่านมาในพื้นที่จังหวัดพะเยา ได้เกิดฝนตกหนักตลอดทั้งคืน ส่งผลให้เกิดระดับน้ำกว๊านพะเยาเพิ่มมากขึ้น และทะลักจากท่อระบายน้ำเอ่อเข้าท่วมภายใน พระวิหารวัดศรีโคมคำ ตั้งแต่เมื่อช่วงเช้ามืดที่ผ่านมา



พระสุนทรภักดีคุณ รองเจ้าอาวาสวัดศรีโคมคำ กล่าวว่า หลังจากเกิดฝนตกอย่างหนักทำให้น้ำบริเวณหลังวัดได้ทะลักจากท่อระบายน้ำเข้าท่วมภายในพระวิหาร ระดับน้ำสูงประมาณ ๖๐ เซนติเมตร และบริเวณโดยรอบพระวิหารสูงประมาณไม่น้อยกว่า ๑ เมตร โดยพระสงฆ์ สามเณร รวมถึงเจ้าหน้าที่ทุกฝ่ายได้เร่งขนย้ายสิ่งของขึ้นที่สูงเพื่อป้องกันความเสียหายที่จะเกิดขึ้น หากฝนตกลงมาซ้ำอีก

ด้านนายณรงค์ศักดิ์ โอสถธนากร ผู้ว่าราชการจังหวัดพะเยา พร้อมด้วยหน่วยงานที่เกี่ยวข้องได้ลงพื้นที่พร้อมสั่งการเจ้าหน้าที่ทุกฝ่ายเร่งช่วยเหลือและฟื้นฟูพระวิหารหลวงวัดศรีโคมคำโดยด่วน ล่าสุดระดับน้ำได้ลดลงและกลับคืนสู่ภาวะปกติแล้ว สำหรับ วัดศรีโคมคำ พระอารามหลวง เป็นวัดหลวงซึ่งเป็นวัดที่ประดิษฐานองค์พระเจ้าตนหลวง ถือว่าเป็นพระประธานที่มีความศักดิ์สิทธิ์และเป็นพระคู่บ้านคู่เมืองของประชาชนชาวจังหวัดพะเยามาเป็นระยะเวลายาวนานไม่น้อยกว่า ๕๐๐ ปี (ผู้จัดการ)

ฝายแม่เรือนลำปางพังดินโคลนทะลักเข้าบ้านประชาชน

เขามืดฝนตกหนักน้ำป่าทะลักฝายน้ำแม่เรือน เมืองลำปาง รับนํ้ามากเกินจนด้านข้างพังน้ำไหลเข้าท่วมบ้านเรือนชาวบ้าน ผู้ว่าฯ สั่งการให้ จนท.เร่งเข้าช่วยเหลือและฉีดน้ำทำความสะอาดหลังน้ำลดเข้าสู่ภาวะปกติ

นายทรงพล สวาสดิ์ธรรม ผู้ว่าราชการจังหวัดลำปาง พร้อมด้วยกำลังเจ้าหน้าที่ทหาร มทบ.๓๒ ลงพื้นที่ตรวจสอบพื้นที่ที่เกิดน้ำป่าไหลหลากเข้าท่วมบริเวณพื้นที่บ้านห้วยเป้ง หมู่ ๕ ต.บ้านคำ อ.เมืองลำปาง หลังจากที่เกิดฝนตกหนักทำให้น้ำจากลำน้ำแม่ตุ๋ย และลำน้ำห้วยเป้งไหลสมทบกันจนมีมวลน้ำจำนวนมากกระบายไม่ทันฝายน้ำแม่เรือนที่รับน้ำไม่ไหวถูกน้ำเซาะจนทำให้ด้านข้างพังน้ำไหลทะลักออกเข้าท่วมบ้านเรือนราษฎรตั้งแต่เขามืดที่ผ่านมา

เบื้องต้นมีราษฎรได้รับผลกระทบจำนวน ๖ หลังคาเรือน และพื้นที่เกษตรได้รับผลกระทบ โดยขณะนี้ในลำน้ำแม่ตุ๋ย และลำน้ำห้วยเป้งยังคงมีระดับสูงอยู่ ชุดมวลชนสัมพันธ์ อ.เมืองลำปาง ได้ประสาน อบท.เพื่อให้การช่วยเหลือเรียบร้อยแล้ว

ส่วนบ้านเรือนของประชาชนที่ถูกน้ำหลาก เมื่อเขามืดและน้ำได้ลดระดับลง เจ้าหน้าที่ได้ระดมกำลังเข้าช่วยทำความสะอาดฉีดล้างสิ่งสกปรกออกในบางส่วนแล้ว (ผู้จัดการ)

ฝนกระหน่ำโคราช น้ำล้นอ่างเก็บน้ำหนองจานชาวบ้านแห่จับปลา

ฝนกระหน่ำโคราช น้ำหลากล้นอ่างเก็บน้ำหนองจาน ชาวบ้านแห่จับปลาคึกคัก ประทับใจกฎหมู่บ้านไม่ล้าเส้นเขตอนุรักษ์พันธุ์ปลา

หลังจากที่เกิดฝนตกหนักในพื้นที่อำเภอครบุรี จ.นครราชสีมา ส่งผลให้เกิดมีน้ำหลากพัดพาตะกอนดินจนน้ำมีสีแดงขุ่นไหลลงสู่อ่างเก็บน้ำบ้านหนองจาน ต.ตะแบกบาน และล้นออกจากอ่างเก็บน้ำไหลลงคลองธรรมชาติจำนวนมาก ทำให้เกิดปรากฏการณ์ที่ชาวบ้านเรียกกันว่าปลาตื่นน้ำใหม่ ซึ่งทำให้มีปลาจำนวนมากมารวมกลุ่มกันนำยอมาดักปลาจนเต็มลำคลองด้านล่างของอ่างเก็บน้ำโดยไม่ได้ตั้งใจกันอย่างคึกคัก มองดูคล้ายเป็นเทศกาลยอตกปลาของหมู่บ้าน ซึ่งทุกคนต่างบอกเป็นเสียงเดียวกันว่าได้ปลาติดไม้ติดมือกลับบ้านอย่างน่าพอใจ วันๆหนึ่งไม่ต่ำกว่า ๕ -๑๐ กิโลกรัม บางรายได้มากกว่า ๕๐ กิโลกรัมต่อวัน ส่วนใหญ่ก็จะนำไปประกอบอาหารรับประทานกันภายในครอบครัว ลดภาระค่าใช้จ่าย ส่วนที่เหลือก็นำไปแปรรูปเก็บไว้รับประทาน หากได้จำนวนมากก็แบ่งขายสร้างรายได้เสริม ในกิโลกรัมละ ๗๐ - ๑๐๐ บาท แล้วแต่ขนาด

และที่น่าประทับใจคือชาวบ้านทุกคนที่มาจับปลา จะทำตามกฎกติกาที่ตั้งขึ้นร่วมกันคือจะใช้ขนาดความถี่ของตาข่ายยอไม่ต่ำกว่า ๔ เซนติเมตร เพื่อป้องกันไม่ให้จับปลาที่เล็กเกินไป เหลือเอาไว้เพาะและให้ขยายพันธุ์ภายในลำน้ำต่อไป และไม่ไปดักยอภายในบริเวณอ่างเก็บน้ำ เพื่อให้ยังคงมีพ่อพันธุ์แม่พันธุ์ปลาไว้ขยายพันธุ์สร้างความอุดมสมบูรณ์เป็นแหล่งอาหารของชาวบ้านสืบต่อไปเช่นเดียวกัน

นายกรรชัย มุ่งดี อายุ ๔๘ ปี หนึ่งในชาวบ้านที่มาหาปลามากกว่า ในช่วงนี้มีน้ำหลากไหลลงมารวมกันและล้นออกจากอ่างเก็บน้ำ จึงทำให้ปลามารวมตัวกันเล่นน้ำจำนวนมาก ชาวบ้านแถบนี้ก็จะรู้กันดีและก็จะพร้อมใจกันมาดักจับปลาอย่างเห็นเพื่อนำกลับไปประกอบอาหาร แปรรูปเก็บไว้ หรือจำหน่าย แล้วแต่จะได้นักน้อย ซึ่งที่นี้ทุกคนเคารพกฎกติกาด้วยการจำกัดขนาดของยอ และคิดเอาแต่ปลาตัวที่ได้ขนาดเท่านั้น ส่วนปลาเล็กจะปล่อยให้คงอยู่ในลำคลอง ส่วนภายในอ่างเก็บน้ำจะไม่มีใครไปยุ่ง เพราะให้เป็นพ่อพันธุ์แม่พันธุ์ขยายพันธุ์ต่อไป (ไอ เอ็น เอ็น)



พบแล้ว! เหยื่อน้ำป่ากลายเป็นศพ ถูกซัดห่างจากบ้าน ๑ กม.

พบแล้วเหยื่อน้ำป่าทะเลลึก ถูกน้ำซัดห่างจากบ้าน ๑ กม.เจ้าหน้าที่เร่งสำรวจความเสียหาย พร้อมระดมกำลังทุกหน่วยงาน เข้าฟื้นฟูวัด และบ้านเรือนประชาชนในพื้นที่ ต.บางสวรรค์ จ.สุราษฎร์ธานี

จากกรณีเกิดเหตุแม่น้ำป่าไหลหลากลงมาจากเขาเขียว ในพื้นที่เขตอุทยานแห่งชาติคลองพนม ส่งผลให้น้ำในลำคลองบางเต่า หมู่ที่ ๘ บ้านถ้ำครอบน้ำ ต.บางสวรรค์ อ.พระแสง จ.สุราษฎร์ธานี ล้นตลิ่งไหลหลากเข้าท่วมในพื้นที่ ถนนในหมู่บ้านถูกน้ำท่วมขัง สูงกว่า ๑ เมตร รถทุกชนิดไม่สามารถผ่านได้ นอกจากนั้นระดับน้ำได้ไหลท่วมสำนักสงฆ์บ้านถ้ำครอบ น้ำสูงกว่า ๗ เมตร พระสงฆ์ ที่จำพรรษาอยู่ ๘ รูป ต้องอพยพหนีตายออกจากสำนักสงฆ์กลางดึก มาอยู่ในที่ปลอดภัย และนายอรุณรัตน์ เพชรรัตน์ อายุ ๕๕ ปี ถูกกระแสน้ำพัดจมหายไป แม้เจ้าหน้าที่ระดมค้นหา นานกว่า ๖ ชั่วโมง ไม่พบร่าง และมีอุปสรรคอย่างมากต่อปฏิบัติการค้นหาชั่วคราว ขณะที่ นางปราณี เพชรรัตน์ อายุ ๕๕ ปี ภรรยาคว่ำตมั่งครูดชีวิตมาได้หวุดหวิด

ล่าสุด เมื่อช่วงเช้านี้ (๒ ต.ค.) สถานการณ์น้ำได้ลดระดับลงกลับเข้าสู่ความปกติ สภาพอากาศปลอดโปร่ง ฝนหยุดตก นายธวัช หงส์บิน นายอำเภอพระแสง ได้นำเจ้าหน้าที่ร่วมกับชาวบ้านได้ระดมค้นหาอีกครั้ง พบร่าง นายอรุณรัตน์ เพชรรัตน์ ถูกกระแสน้ำพัดเสียชีวิตในคลองบางเต่า ห่างจากตัวบ้านประมาณ ๑ กม.ท่ามกลางความเสียใจของญาติพี่น้องเป็นอย่างมาก

ส่วนความเสียหายจากน้ำป่าครั้งนี้ มีร่องรอยความเสียหายจำนวนมาก บ้านเรือนชาวบ้าน และสำนักสงฆ์เต็มไปด้วยโคลน หนาประมาณ ๔-๕ นิ้ว ญาติผู้เสียชีวิต ๔ หลัง วิหารสำนักสงฆ์พังยับ ซึ่งเจ้าหน้าที่ และชาวบ้านทยอยเข้าไปทำความสะอาด และสำรวจความเสียหายในเบื้องต้นก่อน

ด้าน นายธวัช หงส์บิน นายอำเภอพระแสง กล่าวว่า เหตุการณ์ครั้งนี้มีสำนักสงฆ์บ้านถ้ำครอบน้ำ หรือถ้ำน้ำลอด เสียหาย ๑ แห่ง บ้านเรือนราษฎรหมู่ที่ ๘ เสียหาย ๒๑ หลัง หมู่ที่ ๑๑ จำนวน ๒ หลัง ส่วนหมู่ที่ ๑๔ ได้รับความเสียหายบางส่วน ซึ่งทางเจ้าหน้าที่กำลังเร่งตรวจสอบ มีผู้เสียชีวิต ๑ คน และพืชผลทางการเกษตรเสียหายเป็นบริเวณกว้าง ส่วนมูลค่าความเสียหาย อยู่ระหว่างการสำรวจในเบื้องต้นมีรถน้ำของเทศบาลบางสวรรค์ จำนวน ๓ คัน เข้าทำความสะอาดแต่ความเสียหายมีจำนวนมาก ต้องประสานทหารจากหน่วยพัฒนาการเคลื่อนที่ ๔๖ (นพค.) พร้อมรถน้ำเข้ามาเสริมเพื่อเร่งทำความสะอาดบ้านเรือน (ผู้จัดการ)

ภูเก็ตเร่งแก้ดินสไลด์ริมถนนพร้อมเฝ้าระวังภัย

ปภ.ภูเก็ตเร่งเข้าแก้ปัญหาดินสไลด์ริมถนนสายหาดป่าตอง-กมลา ให้กลับมาใช้ได้ตามปกติ พร้อมเฝ้าระวังภัยตลอดทั้งสัปดาห์

นายมงคล เต็มรัตน์ หัวหน้าฝ่ายป้องกันและปฏิบัติการ สำนักงานป้องกันและบรรเทาสาธารณภัยจังหวัดภูเก็ต เปิดเผยกับสำนักข่าวไอ.เอ็น.เอ็น. ถึงสถานการณ์ในพื้นที่จังหวัดภูเก็ตหลังฝนตกหนักน้ำหลาก ดินสไลด์ลงถนน ว่า ขณะนี้สถานการณ์ในพื้นที่ส่วนใหญ่กลับเข้าสู่ภาวะปกติแล้ว ทั้งดินจากภูเขากรมลา ที่สไลด์ลงมาปิดเส้นทางและน้ำท่วมขัง ในบางพื้นที่

ส่วนความเสียหายมีเพียงไหลทางริมถนนสายหาดป่าตอง-กมลา ที่ทรุดตัวลงไปประมาณ ๒๐ เมตร ส่งผลให้สามารถสัญจรได้เพียงเลนเดียว ซึ่งทางสำนักงานป้องกันและบรรเทาสาธารณภัยจังหวัดภูเก็ตได้ทำที่กั้นเพื่อเตือนผู้สัญจรไปมาแล้ว และได้สั่งการไปยังแขวงทางภูเก็ตให้ดำเนินการซ่อมแซมโดยเร็วที่สุด

สำหรับสภาพอากาศในช่วงสัปดาห์นี้ ยังคงมีฝนตกอยู่จึงอาจทำให้มีดินจากภูเขาสไลด์ลงมาปิดเส้นทางได้ โดยเฉพาะที่อำเภอกะทู้ซึ่งจะมีสถานการณ์บ่อยครั้ง จึงขอเตือนประชาชนในพื้นที่ให้ระวังอุบัติเหตุที่อาจเกิดขึ้น หรือหากมีสถานการณ์ ให้แจ้งไปยังหน่วยงานในท้องถิ่นเพื่อประสานมายังสำนักงานป้องกันและบรรเทาสาธารณภัยจังหวัดในการเข้าช่วยเหลือ และคลี่คลายสถานการณ์ต่อไป (ไอ เอ็น เอ็น)

น้ำป่าเทือกเขาบรรทัดไหลหลากท่วมปะเหลียน หลังเจอฝนหนัก ๒ ชม.

เกิดน้ำป่าไหลหลากจากเทือกเขาบรรทัด ท่วมบ้านเรือน ถนน และพื้นที่การเกษตร ที่บ้านเจ้าพะ ต.ปะเหลียน อ.ปะเหลียน จ.ตรัง หลังฝนตกหนักนาน ๒ ชม. คาดค่าน้ำสถานการณ์เข้าสู่ภาวะปกติ

ผู้สื่อข่าวรายงานว่า เมื่อช่วงบ่ายได้เกิดฝนตกหนักบนเทือกเขาบรรทัด ในพื้นที่อำเภอปะเหลียน จ.ตรัง เป็นเวลานานนับ ๒ ชั่วโมง จนส่งผลให้เกิดน้ำป่าไหลหลากลงมาอย่างรวดเร็ว แล้วเข้าท่วมบริเวณที่ราบลุ่ม รวมทั้งบ้านเรือน ถนนหนทาง และพื้นที่การเกษตร โดยเฉพาะที่หมู่ที่ ๑๑ บ้านเจ้าพะ ต.ปะเหลียน อ.ปะเหลียน จ.ตรัง ซึ่งอยู่ติดกับเทือกเขาบรรทัด

ทั้งนี้ ได้สร้างผลกระทบให้แก่บ้านเรือนบางส่วนที่ตั้งอยู่ในที่ลุ่ม เนื่องจากเก็บข้าวของหนีน้ำกันไม่ค่อยทัน รวมทั้งส่งผลกระทบต่อการสัญจรไปมาในหมู่บ้าน โดยเฉพาะรถเล็ก เนื่องจากบางจุดมีระดับน้ำสูงกว่า ๕๐ ซม. อย่างไรก็ตาม หลังจากฝนได้หยุดตกลงไปพักหนึ่ง ระดับน้ำก็เริ่มค่อยๆ ลดลง ซึ่งคาดว่าช่วงค่ำของวันนี้สถานการณ์ก็จะกลับเข้าสู่ภาวะปกติ และถือเป็นเหตุการณ์น้ำป่าไหลหลากที่เกิดขึ้นบ่อยครั้งในพื้นที่แห่งนี้ (ผู้จัดการ)

