



รายงานสถานการณ์น้ำ
ศูนย์ป้องกันวิกฤติน้ำ กรมทรัพยากรน้ำ
วันเสาร์ที่ ๒๐ มกราคม ๒๕๖๑

สภาวะอากาศ ประเทศไทยตอนบนบริเวณภาคเหนือ ภาคตะวันออกเฉียงเหนือ ภาคตะวันออก และภาคกลาง มีอากาศเย็นกับมีหมอกในตอนเช้า และมีหมอกหนาในบางพื้นที่ ขอให้ประชาชนเพิ่มความระมัดระวังในการสัญจรผ่านบริเวณที่มีหมอกหนาไว้ด้วย สำหรับภาคใต้จะมีฝนเพิ่มขึ้นและมีฝนตกหนักบางแห่งส่วนมากทางตอนล่างของภาค อนึ่ง ในช่วงวันที่ ๒๐-๒๑ มกราคม ๒๕๖๑ ภาคตะวันออกเฉียงเหนือตอนล่าง ภาคตะวันออก ภาคกลางตอนล่าง รวมทั้งกรุงเทพมหานครและปริมณฑล จะมีฝนบางแห่งเกิดขึ้นได้



สถานการณ์น้ำ

กรมอุตุนิยมวิทยา เผยกรม.-ภาคอีสาน-ภาคต่อ.รับมือฝน ภาคใต้ตกหนัก-ภาคเหนือหมอกหนา
(หมายเหตุ ข้อมูลข่าวจาก เดลินิวส์)

สถานการณ์น้ำต่างประเทศ

การช่วยเหลือ

สถานการณ์น้ำ

ระดับน้ำในแม่น้ำโขง : MRC: Mekong River Commission ณ วันที่ ๑๕ ธันวาคม ๒๕๖๑

สถานี	ระดับตลิ่ง	ระดับน้ำ ธ.ค. ๖๐	ระดับน้ำ ๑๕ ธ.ค.๖๑	+สูงกว่าตลิ่ง -ต่ำกว่าตลิ่ง
อ.เชียงแสน จ.เชียงราย	๑๒.๘๐		๓.๓๙	-๙.๔๑
อ.เชียงคาน จ.เลย	๑๖.๐๐		๖.๖๐	-๙.๔๐
อ.เมือง จ.หนองคาย	๑๒.๒๐		๓.๖๒	-๘.๕๘
อ.เมือง จ.นครพนม	๑๒.๐๐		๒.๘๖	-๙.๑๔
อ.เมือง จ.มุกดาหาร	๑๒.๕๐		๒.๗๒	-๙.๗๘
อ.โขงเจียม จ.อุบลราชธานี	๑๔.๕๐		๓.๐๑	-๑๑.๔๙

หมายเหตุ : ระดับ (รสม.) ข้อมูลจาก <http://www.dwr.go.th/>

ระดับน้ำ-ลุ่มน้ำเสาบสงขลา ลุ่มน้ำทะเลสาบสงขลา ปัจจุบันสถานการณ์น้ำในลำน้ำส่วนใหญ่มีแนวโน้มลดลงในบางพื้นที่ (ข้อมูลวันที่ ๑๖ ม.ค.๒๕๖๑ ที่มา กรมทรัพยากรน้ำ) สถานีคลองอู่ตะเภาตอนบน อ.สะเดา จ.สงขลา สถานีคลองอู่ตะเภาตอนล่าง อ.หาดใหญ่ จ.สงขลา สถานีคลองรัตภูมิ อ.รัตภูมิ จ.สงขลา สถานีคลองตะโหมด อ. ตะโหมด จ.พัทลุง สถานีคลองนาท่อม อ.เมือง จ.พัทลุง สถานีคลองท่าแนะ อ.ศรีบรรพต จ.พัทลุง วัดปริมาณน้ำได้ ๑๔.๘๐ ๓.๑๓ ๑๔.๐๐ ๒๒.๘๐ ๒๐.๖๘ และ ๓๔.๑๖ ลบม./วินาที

จังหวัด	สถานที่ตั้งกล้อง	แม่น้ำ/ลำน้ำ	วิกฤติ	วิกฤติ	ระดับน้ำ (ม.รทก.)			สถานการณ์	หมายเหตุ
			น้ำแล้ง	น้ำท่วม	พ.ศ.2560				
			ระดับน้อยกว่า	ระดับมากกว่า	17 ม.ค.	18 ม.ค.	19 ม.ค.		
จ.สุโขทัย	สะพานพระเมย่า อ.เมือง	ยม	42.48	48.59	43.90	43.30	43.30	น้ำปกติ	↔
จ.พิจิตร	สะพานโพทะเล อ.โพทะเล	ยม	22.58	30.63	25.60	25.40	25.65	น้ำปกติ	↑
จ.น่าน	สะพานนครน่านพัฒนา อ.เมือง	น่าน	192.17	197.73	192.40	192.40	192.40	น้ำปกติ	↔
จ.อุดรธานี	สถานีห้วยหลวง อ.เมือง	โขง	-	-	N/A	N/A	N/A	น้ำปกติ	↔
จ.เลย	สถานีแม่น้ำเลย อ.เมือง	โขง	-	-	230.25	230.20	230.20	น้ำปกติ	↔
จ.เชียงราย	สถานีห้วยฝ้าย อ.แม่สาย	แม่สาย/โขง	395.79	396.50	N/A	N/A	N/A	น้ำปกติ	↔
จ.หนองคาย	สูง.ส่วนอุทกหนองคาย อ.เมือง	โขง	157.85	166.70	N/A	N/A	N/A	น้ำปกติ	↔
จ.หนองคาย	วัดทุ่งธาตุ อ.โพนพิสัย	ห้วยหลวง/โขงอีสาน	150.50	159.43	N/A	N/A	N/A	น้ำปกติ	↔
จ.นครพนม	บ้านตาลปากน้ำ อ.ท่าอุเทน	น้ำสงคราม/โขงอีสาน	133.42	141.02	N/A	N/A	N/A	น้ำปกติ	↔
จ.นครพนม	เทศบาล ต.นาแก อ.นาแก	ห้วยน้ำก่ำ/โขงอีสาน	139.05	142.42	143.13	143.03	143.08	น้ำปกติ	↑
จ.นครราชสีมา	ร.ร.เทศบาล 4 อ.เมือง	ลำตะคอง/มูล	174.60	178.00	N/A	N/A	N/A	น้ำปกติ	↔
จ.บุรีรัมย์	สตึก อ.สตึก	มูล	123.13	128.76	N/A	N/A	N/A	น้ำปกติ	↔
จ.สิงห์บุรี	เชิงสะพานสิงห์บุรี อ.เมือง	เจ้าพระยา	3.45	11.50	2.20	2.20	2.20	น้ำปกติ	↔
จ.อ่างทอง	บ้านยางมณี อ.โพธิ์ทอง	เจ้าพระยา	-	9.11	N/A	N/A	N/A	น้ำปกติ	↔
จ.พระนครศรีอยุธยา	บ้านป้อม อ.พระนครศรีอยุธยา	เจ้าพระยา	-	-	0.70	0.70	0.70	น้ำปกติ	↔
จ.พระนครศรีอยุธยา	อ.เสนา	น้อย/เจ้าพระยา	2.00	5.00	1.40	1.40	1.40	น้ำปกติ	↔
จ.พระนครศรีอยุธยา	สะพานเปรี๊ยะ อ.พระนครศรีอยุธยา	เจ้าพระยา	-	-	-0.50	-0.30	-0.85	น้ำปกติ	↓
จ.นครปฐม	สะพานบุตุร์ต้นประชาวินธุ์ อ.สามพราน	ท่าจีน	-5.59	-0.30	0.68	0.98	0.68	น้ำปกติ	↓
จ.สุพรรณบุรี	สะพานวัดพระรูป อ.เมือง	ท่าจีน	-1.26	2.75	1.40	1.15	1.30	น้ำปกติ	↑
จ.สุพรรณบุรี	สะพานข้ามแม่น้ำท่าจีน อ.สามชุก	ท่าจีน	1.55	5.18	N/A	N/A	N/A	น้ำปกติ	↔
จ.ชัยนาท	สะพานสามง่าม-ท่าโสมสดี อ.หันคา	ท่าจีน	10.69	12.83	12.22	12.22	12.22	น้ำปกติ	↔
จ.จันทบุรี	ตรงข้ามวัดจันทาราม อ.เมือง	กับเจ้าพระยา/โขงอีสาน	0.20	3.73	N/A	N/A	N/A	น้ำปกติ	↔
จ.ประจวบคีรีขันธ์	ร.ร.อนุบาลบางสะพาน อ.บางสะพาน	คลองบางสะพาน/ชายฝั่งทะเลตะวันตก	-	3.30	N/A	N/A	N/A	น้ำปกติ	↔
จ.สุราษฎร์ธานี	สภ.จ.สุราษฎร์ธานี อ.เมือง	ตาปี	-	2.28	N/A	N/A	N/A	น้ำปกติ	↔
จ.สงขลา	สถานีคลองอู่เขื่อนสง อ.หาดใหญ่	ทะเลสาบสงขลา	-	-	2.40	1.80	1.60	น้ำปกติ	↓
จ.พัทลุง	สถานีคลองตะโหมด อ.ตะโหมด	ทะเลสาบสงขลา	-	-	22.70	22.70	22.70	น้ำปกติ	↔
จ.พัทลุง	สถานีลำปำ อ.เมือง	ทะเลสาบสงขลา	-	-	-0.15	-0.10	-0.15	น้ำปกติ	↓

**ม.รทก. คือ เมตรเทียบกับระดับน้ำทะเลปานกลาง

*** ระดับน้ำทะเลปานกลาง (Mean Sea Level) หรือ ร.ท.ก. เป็นค่าการวัด ระดับน้ำทะเลขึ้นสูงสุด (High Tide : HT) และลงต่ำสุด (Low Tide : LT) ของแต่ละวัน ในช่วงระยะเวลาที่กำหนด แล้วนำค่าเฉลี่ยเป็นระดับน้ำทะเลปานกลาง สำหรับระยะเวลาที่ทำกรวัดด้วยทั่วไปจะต้องวัดเป็นเวลา ๑๘.๖ ปี ตามวัฏจักรของน้ำ ระดับน้ำทะเลปานกลางของแต่ละบริเวณทั่วโลกอาจมีความสูงไม่เท่ากัน

ในประเทศไทยใช้เวลาในการวัด ๕ ปี โดยเลือกที่ตำบลเกาะหลัก จังหวัดประจวบคีรีขันธ์ เป็นที่วัด แล้วนำมาหาค่าเฉลี่ย เพื่อใช้เป็นค่าระดับน้ำทะเลปานกลาง ให้มีค่า ๐.๐๐๐ เมตร ทำการถ่ายโยงมายังหมุด BM-A (ซึ่งถือว่าเป็นหมุดหลักฐานหมุดแรกของประเทศไทย) ซึ่งมีค่าระดับน้ำทะเลปานกลาง ๑.๔๔๗๗ เมตร

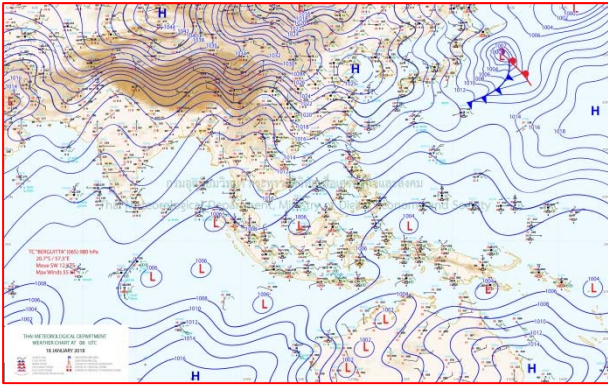
*N/A คือ อ่านค่าระดับจากไม้วัดระดับ (Staff) ไม่ได้ / ไม้วัดระดับ (Staff) ชำรุด

ปริมาณน้ำฝนสูงสุด (มม.)

จังหวัด	๑๔ ม.ค.๖๑	๑๕ ม.ค.๖๑	๑๖ ม.ค.๖๑	๑๗ ม.ค.๖๑	๑๘ ม.ค.๖๑
จ.นครนายก	-	-	-	-	-
จ.ปราจีนบุรี	-	-	-	-	-
จ.สระแก้ว	-	-	-	-	-
จ.ฉะเชิงเทรา	-	-	-	-	-
จ.ชลบุรี	-	-	-	-	-
จ.ระยอง	-	-	-	-	-
จ.จันทบุรี	-	-	-	-	-
จ.ตราด	-	-	-	-	-
จ.เพชรบุรี	-	-	-	-	-
จ.ประจวบคีรีขันธ์	-	-	-	-	-
จ.ชุมพร	-	-	-	-	-
จ.สุราษฎร์ธานี	-	๐.๔	๕๕.๐	๕๔.๕	๐.๒
จ.นครศรีธรรมราช	๘.๖	๔.๗	๒๘.๐	๔๑.๓	๓๓.๑
จ.พัทลุง	๑๕.๒	-	๑๒.๕	๐.๑	๗.๑
จ.สงขลา	๓๗.๖	-	๖.๓	-	๑๐.๐
จ.ปัตตานี	๗.๖	-	-	๓.๘	-
จ.ยะลา	๐.๔	-	-	-	-
จ.นราธิวาส	๔.๕	๐.๔	-	๑.๔	-
จ.ระนอง	-	-	-	-	-
จ.พังงา	-	-	๒.๓	-	-
จ.กระบี่	-	-	๑.๑	๐.๒	-
จ.ภูเก็ต	-	-	๐.๘	๙.๒	๐.๒
จ.ตรัง	๐.๒	-	-	-	๒.๖
จ.สตูล	๐.๓	-	-	-	-

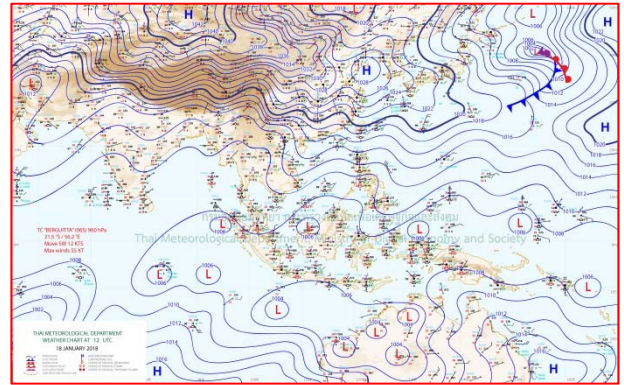


แผนที่อากาศ



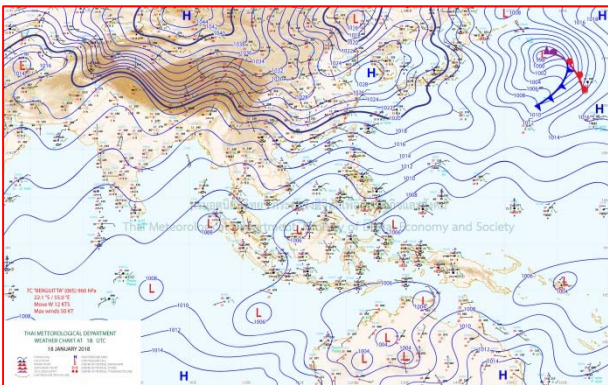
๑๘ ม.ค.๖๑ เวลา ๑๓:๐๐ น.

๑



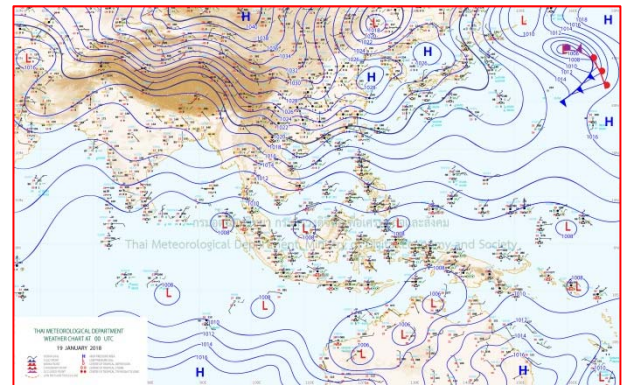
๑๘ ม.ค.๖๑ เวลา ๑๕:๐๐ น.

๒



๑๘ ม.ค.๘.๖๑ เวลา ๑๗:๐๐ น.

๓



๑๘ ม.ค.๖๑ เวลา ๑๙:๐๐ น.

๔

รายงานปริมาณน้ำฝนจากกรมอุตุนิยมวิทยา

วันที่ 19 มกราคม 2561

รายงานฝน เวลา 07.00 น.ของวันที่ 18 มกราคม 2561

สถานีอุตุนิยมวิทยา					ปริมาณน้ำฝน24 ชม.(mm)	ปริมาณน้ำฝนสะสม(mm.)								
ภาคเหนือ					สูงสุด ของประเทศ	2.6	244.0	ภาคใต้ฝั่งตะวันออก						
สถานีอุตุนิยมวิทยา	ปริมาณน้ำฝน24 ชม.(mm)	ปริมาณน้ำฝนสะสม(mm.)	ปริมาณฝนม.ค.(mm.)	สถานะฝนสะสมปัจจุบันเทียบกับค่าเฉลี่ย 30 ปี	สูงสุด ของภาคเหนือ	-	32.0	สถานีอุตุนิยมวิทยา	ปริมาณน้ำฝน24 ชม.(mm)	ปริมาณน้ำฝนสะสม(mm.)	ปริมาณฝนม.ค.(mm.)	สถานะฝนสะสมปัจจุบันเทียบกับค่าเฉลี่ย 30 ปี		
					สูงสุด ของภาคกลาง	-	95.5						สูงสุด ของภาคตะวันออกเฉียงเหนือ	-
แม่ฮ่องสอน	-	5.4	6.4	สูงกว่า	สูงสุด ของภาคตะวันออก	-	145.2	เพชรบุรี	ไม่มีฝน	8.6	11.4	สูงกว่า		
ดอยอ่างขาง	ไม่มีฝน	30.4	***	***	สูงสุด ของภาคใต้ฝั่งตะวันออก	2.2	244.0	หนองพลับ สกษ.	-	14.5	6.9	สูงกว่า		
เชียงใหม่	ไม่มีฝน	6.5	7.5	สูงกว่า	สูงสุด ของภาคใต้ฝั่งตะวันตก	2.6	142.1	หัวหิน	ไม่มีฝน	19.8	11.8	สูงกว่า		
เชียงใหม่ สกษ.	ไม่มีฝน	5.4	9.9	ต่ำกว่า	ภาคตะวันออกเฉียงเหนือ				ประจวบคีรีขันธ์	-	38.3	24.4	สูงกว่า	
ทุ่งช้าง	ไม่มีฝน	8.2	22.5	ต่ำกว่า	สถานีอุตุนิยมวิทยา	ปริมาณน้ำฝน24 ชม.(mm)	ปริมาณน้ำฝนสะสม(mm.)	ปริมาณฝนม.ค.(mm.)	สถานะฝนสะสมปัจจุบันเทียบกับค่าเฉลี่ย 30 ปี	ชุมพร	ไม่มีฝน	5.6	59.4	ต่ำกว่า
พะเยา	ไม่มีฝน	7.9	5.7	สูงกว่า						สวี สกษ.	ไม่มีฝน	8.6	82.3	ต่ำกว่า
หัวฝาง	ไม่มีฝน	25.2	7.0	สูงกว่า	เลย สกษ.	ไม่มีฝน	13.5	5.4	สูงกว่า	เกาะสมุย	ไม่มีฝน	186.4	86.2	สูงกว่า
เด่น	ไม่มีฝน	8.4	6.2	สูงกว่า	หนองคาย	-	20.8	8.3	สูงกว่า	สุราษฎร์ธานี	ไม่มีฝน	33.1	36.8	สูงกว่า
แม่สะเรียง	ไม่มีฝน	0.4	1.5	ต่ำกว่า	นครพนม	ไม่มีฝน	1.9	3.0	สูงกว่า	นครศรีธรรมราช	0.6	108.1	145.4	สูงกว่า
แม่ใจ สกษ.	-	-	3.0	ต่ำกว่า	นครพนม สกษ.	ไม่มีฝน	25.2	2.0	สูงกว่า	นครศรีธรรมราช สกษ.	2.2	116.6	103.0	สูงกว่า
เชียงใหม่	ไม่มีฝน	0.3	4.2	ต่ำกว่า	อุดรธานี	ไม่มีฝน	-	6.3	ต่ำกว่า	สุราษฎร์ธานี สกษ.	ไม่มีฝน	43.8	144.2	ต่ำกว่า
ลำปาง	ไม่มีฝน	5.2	2.8	สูงกว่า	สกลนคร สกษ.	ไม่มีฝน	0.2	5.4	ต่ำกว่า	พระแสง สอท.	0.2	68.3	43.8	สูงกว่า
ลำพูน	ไม่มีฝน	-	2.8	ต่ำกว่า	สกลนคร	ไม่มีฝน	-	4.7	ต่ำกว่า	ฉวาง	ไม่มีฝน	156.4	38.4	สูงกว่า
แพร่	-	12.7	5.8	สูงกว่า	นครพนม	ไม่มีฝน	1.9	3.0	สูงกว่า	พิทลุง สกษ.	-	244.0	58.4	สูงกว่า
น่าน	ไม่มีฝน	0.7	4.4	ต่ำกว่า	นครพนม สกษ.	ไม่มีฝน	25.2	2.0	สูงกว่า	สงขลา	ไม่มีฝน	169.9	74.8	สูงกว่า
น่าน สกษ.	ไม่มีฝน	0.8	5.1	ต่ำกว่า	หนองบัวลำภู	ไม่มีฝน	0.2	***	***	หาดใหญ่	ไม่มีฝน	101.0	53.8	สูงกว่า
ลำปาง สกษ.	ไม่มีฝน	-	0.7	ต่ำกว่า	ขอนแก่น	ไม่มีฝน	1.0	4.0	ต่ำกว่า	ดอนงษ์ สกษ.	ไม่มีฝน	170.0	100.9	สูงกว่า
อุดรดิตถ์	ไม่มีฝน	2.0	5.5	ต่ำกว่า	มหาสารคาม	ไม่มีฝน	-	3.5	ต่ำกว่า	สะเดา	-	61.8	82.9	สูงกว่า
สุโขทัย	ไม่มีฝน	-	11.7	ต่ำกว่า	มุกดาหาร	ไม่มีฝน	-	3.7	ต่ำกว่า	ปัตตานี	ไม่มีฝน	108.1	50.9	สูงกว่า
ศรีสะเกษ	ไม่มีฝน	-	7.6	ต่ำกว่า	กาฬสินธุ์	ไม่มีฝน	-	3.4	ต่ำกว่า	ยะลา สกษ.	ไม่มีฝน	105.8	***	***
ศรีสะเกษ สกษ.	-	-	7.6	ต่ำกว่า	กาฬสินธุ์	ไม่มีฝน	-	3.4	ต่ำกว่า	นราธิวาส	ไม่มีฝน	170.1	101.6	สูงกว่า
นลัมสีก	ไม่มีฝน	-	4.8	ต่ำกว่า	ชัยภูมิ	ไม่มีฝน	-	4.5	ต่ำกว่า	ภาคใต้ฝั่งตะวันตก				
แม่สอด	ไม่มีฝน	-	1.7	ต่ำกว่า	ร้อยเอ็ด สกษ.	ไม่มีฝน	-	4.5	ต่ำกว่า	สถานีอุตุนิยมวิทยา	ปริมาณน้ำฝน24 ชม.(mm)	ปริมาณน้ำฝนสะสม(mm.)	ปริมาณฝนม.ค.(mm.)	สถานะฝนสะสมปัจจุบันเทียบกับค่าเฉลี่ย 30 ปี
ตาก	ไม่มีฝน	12.6	2.1	สูงกว่า	ร้อยเอ็ด	ไม่มีฝน	-	3.6	ต่ำกว่า					
เขื่อนภูมิพล	ไม่มีฝน	-	2.8	ต่ำกว่า	ร้อยเอ็ด	ไม่มีฝน	-	3.6	ต่ำกว่า	ตะกั่วป่า	ไม่มีฝน	142.10	33.40	สูงกว่า
พิษณุโลก	ไม่มีฝน	-	3.9	ต่ำกว่า	อุบลราชธานี (ศูนย์)	ไม่มีฝน	-	2.0	ต่ำกว่า	กระบี่	ไม่มีฝน	72.40	32.00	สูงกว่า
เพชรบูรณ์	ไม่มีฝน	0.2	5.6	ต่ำกว่า	อุบลราชธานี สกษ.	ไม่มีฝน	-	0.7	ต่ำกว่า	ภูเก็ต	0.2	74.20	30.30	สูงกว่า
กำแพงเพชร	ไม่มีฝน	1.9	2.3	สูงกว่า	ศรีสะเกษ	ไม่มีฝน	1.5	2.4	สูงกว่า	ภูเก็ต (ศูนย์)	ไม่มีฝน	112.90	36.20	สูงกว่า
อุ้มผาง	ไม่มีฝน	32.0	6.8	สูงกว่า	ท่าตูม	ไม่มีฝน	1.5	5.1	ต่ำกว่า	เกาะลันตา	-	72.00	14.90	สูงกว่า
พิจิตร สกษ.	ไม่มีฝน	0.7	7.5	ต่ำกว่า	นครราชสีมา	-	2.6	8.2	ต่ำกว่า	ตรัง	2.6	71.80	32.50	สูงกว่า
ดอยมเขจร สกษ.	ไม่มีฝน	1.5	6.7	ต่ำกว่า	สุรินทร์	ไม่มีฝน	10.1	5.6	สูงกว่า	สตูล	ไม่มีฝน	56.80	21.20	สูงกว่า
วิเชียรบุรี	ไม่มีฝน	8.6	7.7	สูงกว่า	สุรินทร์ สกษ.	ไม่มีฝน	9.2	4.2	สูงกว่า	สรุปปริมาณฝนมาก				
ภาคกลาง					ไซคชัย	ไม่มีฝน	0.6	4.0	ต่ำกว่า	สถานีอุตุนิยมวิทยา	ปริมาณน้ำฝน24 ชม.(mm)	ปริมาณน้ำฝนสะสม(mm.)	ปริมาณฝนม.ค.(mm.)	สถานะฝนสะสมปัจจุบันเทียบกับค่าเฉลี่ย 30 ปี
สถานีอุตุนิยมวิทยา	ปริมาณน้ำฝน24 ชม.(mm)	ปริมาณน้ำฝนสะสม(mm.)	ปริมาณฝนม.ค.(mm.)	สถานะฝนสะสมปัจจุบันเทียบกับค่าเฉลี่ย 30 ปี	ปากช่อง สกษ.	ไม่มีฝน	42.2	8.5	สูงกว่า	1	ตรัง	2.6	71.8	
					นางรอง	ไม่มีฝน	1.8	4.7	ต่ำกว่า	2	นครศรีธรรมราช สกษ.	2.2	116.6	
นครสวรรค์	ไม่มีฝน	-	4.3	ต่ำกว่า	บุรีรัมย์	-	-	8.4	ต่ำกว่า	3	นครศรีธรรมราช	0.6	108.1	
ภาคตะวันออก									4	ภูเก็ต	0.2	74.2		
ตากฟ้า สกษ.	ไม่มีฝน	0.8	5.5	ต่ำกว่า	สถานีอุตุนิยมวิทยา	ปริมาณน้ำฝน24 ชม.(mm)	ปริมาณน้ำฝนสะสม(mm.)	ปริมาณฝนม.ค.(mm.)	สถานะฝนสะสมปัจจุบันเทียบกับค่าเฉลี่ย 30 ปี	5	พระแสง สอท.	0.2	68.3	
ชัยนาท สกษ.	ไม่มีฝน	-	5.2	ต่ำกว่า						1	นครนายก	ไม่มีฝน	38.7	***
อุทัยธานี	ไม่มีฝน	10.4	2.4	สูงกว่า	ปราจีนบุรี	ไม่มีฝน	101.5	7.7	สูงกว่า	ปริมาณฝนสูงสุด	ตรัง	2.6	71.8	
พระนครศรีอยุธยา	ไม่มีฝน	23.1	***	***	กบินทร์บุรี	ไม่มีฝน	145.2	9.0	สูงกว่า	ฝนสะสมสูงสุด	พิทลุง สกษ.	-	244.0	
บัวชุม	ไม่มีฝน	94.7	6.7	สูงกว่า	สระแก้ว	ไม่มีฝน	98.9	9.9	สูงกว่า	ศูนย์ป้องกันวิกฤตน้ำ กรมทรัพยากรน้ำ				
ปทุมธานี สกษ.	ไม่มีฝน	41.7	4.2	สูงกว่า	ฉะเชิงเทรา	ไม่มีฝน	99.6	3.0	สูงกว่า	ศูนย์เมขลา				
สมุทรปราการ สกษ.	ไม่มีฝน	95.5	***	***	ชลบุรี	ไม่มีฝน	42.6	9.9	สูงกว่า					
ทองผาภูมิ	ไม่มีฝน	-	5.4	ต่ำกว่า	เกาะสีชัง	ไม่มีฝน	26.1	10.9	สูงกว่า					
สุพรรณบุรี	-	-	3.7	ต่ำกว่า	พิทลุง	ไม่มีฝน	28.0	15.6	สูงกว่า					
ลพบุรี	ไม่มีฝน	20.4	5.7	สูงกว่า	อรัญประเทศ	ไม่มีฝน	58.0	5.4	สูงกว่า					
สุทโธล สกษ.	ไม่มีฝน	0.5	5.3	ต่ำกว่า	แหลมฉบัง	-	24.0	20.9	สูงกว่า					
สนามบินสุวรรณภูมิ	ไม่มีฝน	72.4	11.3	สูงกว่า	สัตหีบ	ไม่มีฝน	4.1	25.6	ต่ำกว่า					
สมุทรสงคราม	ไม่มีฝน	7.4	***	***	ระยอง	ไม่มีฝน	1.7	20.7	ต่ำกว่า					
กาญจนบุรี	ไม่มีฝน	-	3.3	ต่ำกว่า	หัวหิน	ไม่มีฝน	21.4	25.9	สูงกว่า					
นครปฐม	ไม่มีฝน	6.6	4.5	สูงกว่า	จันทบุรี	ไม่มีฝน	57.7	18.7	สูงกว่า					
กรุงเทพฯ บางนา สกษ.	ไม่มีฝน	94.8	11.9	สูงกว่า	พัลวัน สกษ.	-	25.1	31.8	สูงกว่า					
กรุงเทพฯ ท่าเรือคลองเตย	ไม่มีฝน	81.8	23.9	สูงกว่า	ตราด	ไม่มีฝน	19.3	37.2	ต่ำกว่า					
กรุงเทพฯ เขมหนานนคร	ไม่มีฝน	56.9	13.3	สูงกว่า										
สนามบินดอนเมือง	ไม่มีฝน	49.1	11.4	สูงกว่า										
ปาร์ก	ไม่มีฝน	56.7	10.0	สูงกว่า										
ราชบุรี	ไม่มีฝน	6.0	3.0	สูงกว่า										

สัญลักษณ์ ***ไม่มีข้อมูล - ยังไม่ได้รับรายงาน/ไม่มีข้อมูล/ไม่มีฝน

หมายเหตุ ได้รับรายงานเพิ่มเติมโดยการบันทึกของเจ้าหน้าที่เป็นรายวัน ณ เวลา 07:00 น.

ปริมาณฝนสูงสุดเท่ากับ 33.1 มม. ที่ อ.หัวไร่ จ.นครศรีธรรมราช

กทม.-อีสาน-ตอ.รับมีฝน ได้ตกหนัก-เหนือหมอกหนา

กรมอุตุนิยมวิทยา พยากรณ์อากาศ ๒๔ ชั่วโมงข้างหน้า ประเทศไทยตอนบนบริเวณภาคเหนือ ภาคตะวันออกเฉียงเหนือ และภาคกลาง มีอากาศเย็นกับมีหมอกในตอนเช้า และมีหมอกหนาในบางพื้นที่ ขอให้ประชาชนเพิ่มความระมัดระวังในการสัญจรผ่านบริเวณที่มีหมอกหนาไว้ด้วย สำหรับภาคใต้มีฝนบางแห่ง อนึ่ง ในช่วงวันที่ ๑๙-๒๑ มกราคม ๒๕๖๑ ภาคตะวันออกเฉียงเหนือ ตอนล่าง ภาคตะวันออกรวมทั้งกรุงเทพมหานครและปริมณฑลจะมีฝนบางแห่งเกิดขึ้นได้ สำหรับภาคใต้จะมีฝนเพิ่มขึ้น และมีฝนตกหนักบางแห่ง

พยากรณ์อากาศสำหรับประเทศไทย ตั้งแต่ ๖.๐๐ น.วันนี้ถึง ๖.๐๐ น.วันพรุ่งนี้

ภาคเหนือ อากาศเย็นถึงหนาวกับมีหมอกในตอนเช้า และมีหมอกหนาในบางพื้นที่ อุณหภูมิต่ำสุด ๑๕-๒๐ องศาเซลเซียส อุณหภูมิสูงสุด ๓๐-๓๔ องศาเซลเซียส บริเวณยอดดอยมีอากาศหนาวถึงหนาวจัด อุณหภูมิต่ำสุด ๔-๑๓ องศาเซลเซียส ลมตะวันออกเฉียงเหนือ ความเร็ว ๑๐-๒๕ กม./ชม.

ภาคตะวันออกเฉียงเหนือ อากาศเย็นกับมีหมอกในตอนเช้า และมีหมอกหนาในบางพื้นที่ อุณหภูมิต่ำสุด ๑๗-๒๐ องศาเซลเซียส อุณหภูมิสูงสุด ๓๒-๓๔ องศาเซลเซียส บริเวณยอดดอยมีอากาศหนาวถึงหนาวจัด อุณหภูมิต่ำสุด ๗-๑๔ องศาเซลเซียส ลมตะวันออกเฉียงเหนือ ความเร็ว ๑๐-๓๐ กม./ชม.

ภาคกลาง อากาศเย็นกับมีหมอกในตอนเช้า และมีหมอกหนาในบางพื้นที่ อุณหภูมิต่ำสุด ๒๐-๒๓ องศาเซลเซียส อุณหภูมิสูงสุด ๓๓-๓๕ องศาเซลเซียส ลมตะวันออกเฉียงเหนือ ความเร็ว ๑๐-๓๐ กม./ชม.

ภาคตะวันออก มีเมฆบางส่วนกับมีหมอกในตอนเช้า และมีหมอกหนาในบางพื้นที่ อุณหภูมิต่ำสุด ๒๒-๒๔ องศาเซลเซียส อุณหภูมิสูงสุด ๓๒-๓๔ องศาเซลเซียส ลมตะวันออกเฉียงเหนือ ความเร็ว ๑๕-๓๐ กม./ชม. ทะเลมีคลื่นสูงประมาณ ๑ เมตร

ภาคใต้ (ฝั่งตะวันออก) มีเมฆเป็นส่วนมาก กับมีฝนฟ้าคะนอง ร้อยละ ๒๐ ของพื้นที่ ส่วนมากบริเวณจังหวัดสุราษฎร์ธานี นครศรีธรรมราช พัทลุง และสงขลา อุณหภูมิต่ำสุด ๒๑-๒๔ องศาเซลเซียส อุณหภูมิสูงสุด ๓๒-๓๓ องศาเซลเซียส ลมตะวันออกเฉียงเหนือ ความเร็ว ๑๕-๓๕ กม./ชม. ทะเลมีคลื่นสูง ๑-๒ เมตร

ภาคใต้ (ฝั่งตะวันตก) มีเมฆบางส่วน กับมีฝนฟ้าคะนอง ร้อยละ ๑๐ ของพื้นที่ ส่วนมากบริเวณจังหวัดพังงา ภูเก็ต และกระบี่ อุณหภูมิต่ำสุด ๒๐-๒๔ องศาเซลเซียส อุณหภูมิสูงสุด ๓๓-๓๔ องศาเซลเซียส ลมตะวันออกเฉียงเหนือ ความเร็ว ๑๕-๓๐ กม./ชม. ทะเลมีคลื่นสูงประมาณ ๑ เมตร

กรุงเทพมหานครและปริมณฑล มีเมฆบางส่วนกับมีหมอกในตอนเช้า และมีหมอกหนาในบางพื้นที่ อุณหภูมิต่ำสุด ๒๓-๒๔ องศาเซลเซียส อุณหภูมิสูงสุด ๓๓-๓๔ องศาเซลเซียส ลมตะวันออกเฉียงเหนือ ความเร็ว ๑๐-๓๐ กม./ชม.

