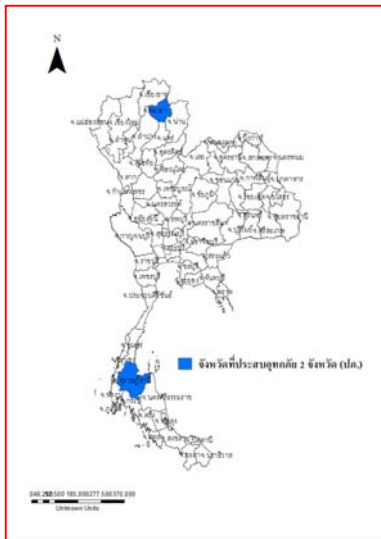




รายงานสถานการณ์น้ำ
ศูนย์ป้องกันวิกฤติน้ำ กรมทรัพยากรน้ำ
วันศุกร์ที่ ๕ ตุลาคม ๒๕๖๑

สภาวะอากาศ ภาคใต้มีฝนตกชุกหนาแน่น กับมีฝนตกหนักบางแห่ง ขอให้ประชาชนบริเวณดังกล่าวระวังอันตรายจากฝนตกหนักถึงหนักมาก ซึ่งจะทำให้เกิดน้ำท่วมฉับพลัน น้ำป่าไหลหลาก และน้ำล้นตลิ่งได้ สำหรับภาคเหนือ ภาคตะวันออกเฉียงเหนือ ภาคกลาง และภาคตะวันออกมีฝนลดลง อนึ่ง พายุไต้ฝุ่น “กองเรย์” (KONG-REY) บริเวณมหาสมุทรแปซิฟิก มีแนวโน้มเคลื่อนเข้าประเทศญี่ปุ่น ในช่วงวันที่ ๕-๗ ตุลาคม ๒๕๖๑ ขอให้ผู้ที่เดินทางไปบริเวณดังกล่าวตรวจสอบสภาพอากาศก่อนเดินทางด้วย โดยพายุนี้ไม่มีผลกระทบต่อประเทศไทย



สถานการณ์น้ำ

กรมอุตุนิยมวิทยา เผยภาคใต้มีฝนตกชุก เหนือ-อีสาน-กลาง-ตอ.ฝนลดลง กทม ๓๐% กรมป้องกันและบรรเทาสาธารณภัย อุทกภัยสุราษฎร์-พะเยาคลี่คลายท่วมพื้นที่ลุ่มต่ำ สำนักงานทรัพยากรน้ำแห่งชาติ เตือนภาคใต้ระวังฝนตกหนักถึงหนักมาก จ.แพร่ สั่งเฝ้าระวัง ๒๑๒ จุดเสี่ยงน้ำป่า-โคลนถล่ม จ.อ่างทอง ผวาแล้ง! เจ้าพระยาสันดอนกลางน้ำไหล

สถานการณ์น้ำต่างประเทศ

(หมายเหตุ ข้อมูลข่าวจาก เดลินิวส์ ไอ เอ็น เอ็น)

สถานการณ์น้ำ

ระดับน้ำในแม่น้ำโขง : MRC: Mekong River Commission ณ วันที่ ๑ ตุลาคม ๒๕๖๑

สถานี	ระดับตลิ่ง	ระดับน้ำ ๑ ต.ค. ๖๑	ระดับน้ำ ๓ ต.ค.๖๑	+สูงกว่าตลิ่ง -ต่ำกว่าตลิ่ง	แนวโน้ม
อ.เชียงแสน จ.เชียงราย	๑๒.๘๐	๔.๕๖	๔.๓๘	-๘.๔๒	ลดลง
อ.เชียงคาน จ.เลย	๑๖.๐๐	๙.๖๖	๙.๔๔	-๖.๕๖	ลดลง
อ.เมือง จ.หนองคาย	๑๒.๒๐	๗.๐๐	๗.๒๐	-๕.๐๐	ลดลง
อ.เมือง จ.นครพนม	๑๒.๐๐	๗.๒๕	๖.๙๔	-๕.๐๖	ลดลง
อ.เมือง จ.มุกดาหาร	๑๒.๕๐	๖.๙๖	๖.๖๑	-๕.๘๙	ลดลง
อ.โขงเจียม จ.อุบลราชธานี	๑๔.๕๐	๘.๓๒	๗.๗๐	-๖.๘๐	ลดลง

หมายเหตุ : ระดับ (รสม.) ข้อมูลจาก <http://www.dwr.go.th>

ระดับน้ำ-ลุ่มน้ำบางปะกง-ปราจีนบุรี ลุ่มน้ำบางปะกง-ปราจีนบุรี (ข้อมูลวันที่ ๔ ต.ค.๒๕๖๑ ที่มา กรมทรัพยากรน้ำ)

สถานการณ์น้ำในลุ่มน้ำบางปะกง และสถานการณ์น้ำในลุ่มน้ำปราจีนบุรีอยู่ในภาวะปกติ (ระดับน้ำต่ำกว่าระดับตลิ่งต่ำสุด) และระดับน้ำในลำน้ำส่วนใหญ่มีแนวโน้มทรงตัว สถานีบ้านทุ่งยายชี อ.ท่าตะเกราบ จ.ฉะเชิงเทรา สถานีบ้านป่าชะ อ.บ้านนา จ.นครนายก วัดปริมาณน้ำได้ ๑.๓๑ และ ๓.๒๓ เมตรอยู่ในภาวะปกติ (ระดับน้ำต่ำกว่าระดับตลิ่งต่ำสุด) และระดับน้ำในลำน้ำส่วนใหญ่มีแนวโน้มทรงตัว สถานีบ้านท่าไม้ป่า อ.เมืองจ.ปราจีนบุรี สถานีบ้านเก่าเขาฉกรรจ์ อ.เขาฉกรรจ์ จ.สระแก้ว วัดปริมาณน้ำได้ ๕.๐๐ และ ๔.๙๑ เมตร

สถานีตรวจวัดระดับน้ำ (CCTV) ณ วันที่ ๔ ตุลาคม ๒๕๖๑ การตรวจวัดระดับน้ำจากกล้อง (CCTV) ระดับน้ำส่วนใหญ่ อยู่ในเกณฑ์ปกติ

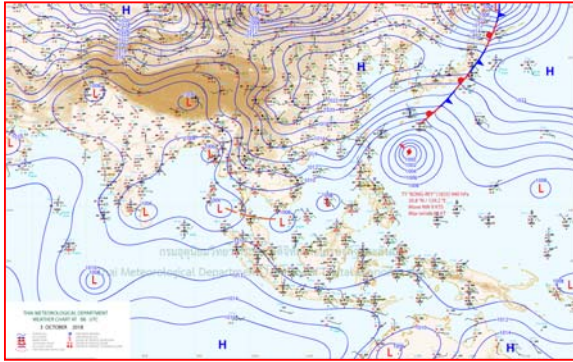
ลำดับที่	จังหวัด	สถานที่ตั้งกล้อง	แม่น้ำ/ คูน้ำ	วิกฤติ	วิกฤติ	ระดับน้ำ (ม.รทก.)			สถานการณ์	หมายเหตุ
				น้ำแข็ง	น้ำท่วม	พ.ศ.2561				
				ระดับน้อยกว่า	ระดับมากกว่า	2 ต.ค. 61	3 ต.ค. 61	4 ต.ค. 61		
1	จ.แพร่	สะพานมหาโพธิ์ อ.เมือง	ยม	143.18	152.33	146.30	146.35	146.50	น้ำปกติ	↑
2	จ.สุโขทัย	สะพานศรีรัตนสิริ อ.เมือง	ยม	60.14	71.78	63.20	63.90	64.30	น้ำปกติ	↑
3	จ.สุโขทัย	สะพานพระแม่ย่า อ.เมือง	ยม	42.48	48.59	48.30	48.60	49.10	น้ำปกติ	↑
4	จ.พิษณุโลก	สะพานบางระกำ อ.บางระกำ	ยม	31.73	37.23	N/A	N/A	N/A	น้ำปกติ	↔
5	จ.พิจิตร	สะพานโพทะเล อ.โพทะเล	ยม	22.58	30.63	27.40	27.40	27.40	น้ำปกติ	↔
6	จ.พิษณุโลก	ในท่าบวาร์ อ.เมือง	น่าน	37.33	45.04	N/A	N/A	N/A	น้ำปกติ	↔
7	จ.นครสวรรค์	วัดกษัตริย์ไชยเหนือ อ.ชุมแสง	น่าน	18.73	25.60	N/A	N/A	N/A	น้ำปกติ	↔
8	จ.นครสวรรค์	บ้านทับกฤช อ.ชุมแสง (ทับกฤชใต้)	น่าน	-	26.16	N/A	N/A	N/A	น้ำปกติ	↔
9	จ.อุตรดิตถ์	สะพานท่าเสา อ.เมือง	น่าน	49.22	56.91	54.40	54.40	54.40	น้ำปกติ	↔
10	จ.น่าน	สะพานนครนันทพัฒนา อ.เมือง	น่าน	192.17	197.73	N/A	N/A	N/A	น้ำปกติ	↔
11	จ.พิจิตร	สะพานเมืองพิชัย อ.วังทรายพูน อ.บางมูลนาก	น่าน	18.19	27.23	N/A	N/A	N/A	น้ำปกติ	↔
12	จ.พิษณุโลก	สะพานสุพรรณภักดี อ.เมือง	น่าน	33.98	44.52	N/A	N/A	N/A	น้ำปกติ	↔
13	จ.อุตรธานี	สถานีวิทยุหลวง อ.เมือง	โขง	-	-	167.00	167.50	167.50	น้ำปกติ	↔
14	จ.เลย	สถานีแม่น้ำเลย อ.เมือง	โขง	-	-	231.80	231.60	231.20	น้ำปกติ	↔
15	จ.เลย	สถานีวิทยุ อ.เมือง	แม่น้ำเลย/โขง	395.79	396.50	N/A	N/A	N/A	น้ำปกติ	↔
16	จ.หนองคาย	สวนสวนอุทกหนองคาย อ.เมือง	โขง	157.85	166.70	N/A	N/A	N/A	น้ำปกติ	↔
17	จ.หนองคาย	วัดพุทธา อ.โพนพิสัย	ห้วยหลวง/โขงอีสาน	150.50	159.43	N/A	N/A	N/A	น้ำปกติ	↔
18	จ.นครพนม	บ้านกาดปากน้ำ อ.ท่าอุเทน	น้ำสงคราม/โขงอีสาน	133.42	141.02	N/A	N/A	N/A	น้ำปกติ	↔
19	จ.นครราชสีมา	ร.ร.เทศบาล 4 อ.เมือง	ลำตะคอง/มูล	174.60	178.00	176.70	176.70	176.70	น้ำปกติ	↔
20	จ.บุรีรัมย์	สถานี อ.สตึก	มูล	123.13	128.76	126.10	125.50	125.35	น้ำปกติ	↔
21	จ.สิงห์บุรี	เขื่อนลำนางรอง อ.เมือง	เจ้าพระยา	3.45	11.50	5.70	5.70	5.70	น้ำปกติ	↔
22	จ.อ่างทอง	บ้านบางมะณี อ.โพธิ์ทอง	เจ้าพระยา	-	9.11	N/A	N/A	N/A	น้ำปกติ	↔
23	จ.พระนครศรีอยุธยา	บ้านนิคม อ.พระนครศรีอยุธยา	เจ้าพระยา	-	-	8.40	8.40	8.40	น้ำปกติ	↔
24	จ.พระนครศรีอยุธยา	อ.เสนา	น้อย/เจ้าพระยา	2.00	5.00	0.80	0.80	1.00	น้ำปกติ	↑
25	จ.อุทัยธานี	เขื่อนลำนางรอง อ.เมือง	สะแกกรัง	15.16	19.90	6.20	6.30	6.40	น้ำปกติ	↑
26	จ.อุทัยธานี	อุทัยใหม่ อ.เมือง	สะแกกรัง	-	-	16.30	16.30	16.30	น้ำปกติ	↔
27	จ.พระนครศรีอยุธยา	สะพานปรีดี อ.พระนครศรีอยุธยา	เจ้าพระยา	-	-	-0.90	-1.00	-0.70	น้ำปกติ	↑
28	จ.สมุทรปราการ	สถานีข้ามแม่น้ำท่าจีน 3 อ.เมือง	ท่าจีน	-5.11	0.57	0.26	-0.04	-1.14	น้ำปกติ	↔
29	จ.นครปฐม	สถานีสูบน้ำประจวบฯ อ.สามพราน	ท่าจีน	-5.59	-0.30	-0.22	-0.22	-0.22	น้ำปกติ	↔
30	จ.นครปฐม	สถานีคลองโพธิ์ อ.นครชัยศรี	ท่าจีน	-3.16	2.21	1.31	1.31	1.41	น้ำปกติ	↑
31	จ.นครปฐม	สถานีข้ามแม่น้ำท่าจีน ทางหลวง 306 อ.บางเลน	ท่าจีน	-4.57	0.21	0.06	0.06	0.06	น้ำปกติ	↔
32	จ.สุพรรณบุรี	สถานีวัดห้วยรูป อ.เมือง	ท่าจีน	-1.26	2.75	1.79	1.94	1.94	น้ำปกติ	↔
33	จ.สุพรรณบุรี	สถานีวัดน้ำท่า อ.เมือง	ท่าจีน	1.55	5.18	N/A	N/A	N/A	น้ำปกติ	↔
34	จ.ชัยนาท	สถานีสูบน้ำท่าเรือ อ.หันคา	ท่าจีน	10.69	12.83	12.12	12.22	12.22	น้ำปกติ	↔
35	จ.ฉะเชิงเทรา	เขื่อนลำนางรอง อ.เมือง	บางปะกง	-0.01	1.90	1.40	1.40	1.40	น้ำปกติ	↔
36	จ.ฉะเชิงเทรา	ตรงข้ามวัดจันทาราม อ.เมือง	ฉะเชิงเทรา/บางปะกง	0.20	3.73	N/A	N/A	N/A	น้ำปกติ	↔
37	จ.ระยอง	ร.ร.บางสวน อ.บางสวน	คลองบางสวน/ชายฝั่งทะเลตะวันออก	-	3.30	N/A	N/A	N/A	น้ำปกติ	↔
38	จ.สงขลา	สถานีคลองอู่ตะเภา อ.หาดใหญ่	ทะเลสาบสงขลา	-	-	0.60	0.50	0.60	น้ำปกติ	↑
39	จ.พัทลุง	สถานีคลองทะเล อ.ตะโหมด	ทะเลสาบสงขลา	-	-	N/A	N/A	N/A	น้ำปกติ	↔
40	จ.พัทลุง	สถานีลำปำ อ.เมือง	ทะเลสาบสงขลา	-	-	-0.70	-0.60	-0.60	น้ำปกติ	↔
41	จ.เชียงใหม่	อุทกวิทยาเชียงใหม่ อ.เชียงใหม่	-	-	-	N/A	N/A	N/A	น้ำปกติ	↔
42	จ.เลย	สถานีวัดน้ำโขง (MRC) อ.เชียงแสน	โขง	-	-	10.55	10.55	10.55	น้ำปกติ	↔
43	จ.อุบลราชธานี	สถานีวัดน้ำโขง (MRC) อ.โขงเจียม	-	-	-	N/A	N/A	N/A	น้ำปกติ	↔
44	จ.นครสวรรค์	บ้านบางแก้ว อ.บรรพตพิสัย	ปิง-วัง-สะแกกรัง-ป่าสัก	-	-	37.07	37.07	37.27	น้ำปกติ	↑
45	จ.ตาก	บ้านปากช่องห้วยจี่ อ.บ้านตาก	ปิง-วัง-สะแกกรัง-ป่าสัก	-	-	117.37	117.47	117.67	น้ำปกติ	↑
46	จ.เพชรบูรณ์	บ้านจางวาง อ.หล่มสัก	ปิง-วัง-สะแกกรัง-ป่าสัก	-	-	131.10	131.10	130.90	น้ำปกติ	↓
47	จ.เพชรบูรณ์	แม่น้ำป่าสักที่ อ.เมืองเพชรบูรณ์	ปิง-วัง-สะแกกรัง-ป่าสัก	-	-	111.70	111.81	111.70	น้ำปกติ	↓
48	จ.สระบุรี	แม่น้ำป่าสักที่ อ.เสาไห้	ปิง-วัง-สะแกกรัง-ป่าสัก	-	-	7.35	7.00	6.84	น้ำปกติ	↓
49	จ.สระบุรี	แม่น้ำป่าสักที่ อ.แก่งคอย	ปิง-วัง-สะแกกรัง-ป่าสัก	-	-	7.68	7.28	7.28	น้ำปกติ	↔

ปริมาณน้ำฝนสูงสุด (มม.)

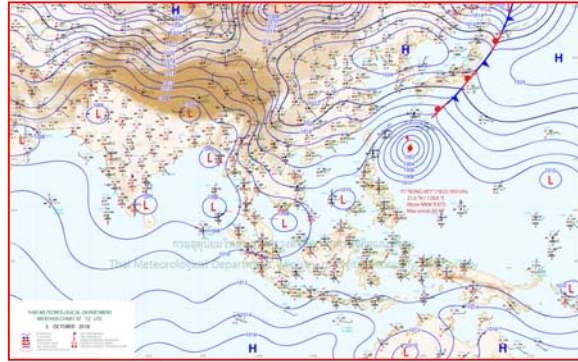
จังหวัด	๒๙ ก.ย.๖๑	๓๐ ก.ย.๖๑	๑ ต.ค.๖๑	๒ ต.ค.๖๑	๓ ต.ค.๖๑
จ.นครนายก	๘.๙	๒๐.๑	๔.๓	-	-
จ.ปราจีนบุรี	๘๑.๕	๔๙.๒	๖.๐	๒๑.๐	๑๕.๖
จ.สระแก้ว	๕๒.๗	๘๘.๖	๓๕.๓	๖.๖	๒๑.๖
จ.ฉะเชิงเทรา	๖๐.๐	๗.๕	๘๐.๙	๖๐.๐	๙.๙
จ.ชลบุรี	๗๗.๖	-	๕๘.๕	๕๐.๐	๑๓.๑
จ.ระยอง	๕๒.๒	๒๐.๒	๗๘.๘	๑๕.๙	๕.๓
จ.จันทบุรี	๒๑.๔	๑๐.๐	๕๖.๔	๔๓.๒	๑๘.๐
จ.ตราด	๒๗.๐	-	๓๖.๙	๗๐.๐	๓๗.๐
จ.เพชรบุรี	๖.๔	๐.๒	๔.๑	๒๑.๓	๑๙.๙
จ.ประจวบคีรีขันธ์	๒.๐	-	๑๑๖.๓	๑๘.๑	๙.๔
จ.ชุมพร	-	๒.๖	-	๔๐.๙	๙.๐
จ.สุราษฎร์ธานี	๓๘.๒	๑๘.๐	๕๐.๕	๓๐.๓	๕๒.๐
จ.นครศรีธรรมราช	๔๔.๒	๑๕.๑	๓๙.๐	๙๕.๐	๓๑.๕
จ.พัทลุง	๑๔.๕	๖๒.๕	๓๙.๒	๓๙.๙	๕๗.๕
จ.สงขลา	๒๕.๘	๑๒.๐	๑๑.๗	๒๔.๐	๗๗.๕
จ.ปัตตานี	๑๖.๕	๓๕.๕	-	๐.๔	๒๒.๓
จ.ยะลา	-	-	-	-	๓๙.๔
จ.นราธิวาส	-	-	-	๐.๔	๔๖.๘
จ.ระนอง	๒.๘	๑๑.๔	๐.๑	-	-
จ.พังงา	๒.๒	-	๘.๑	-	๗.๘
จ.กระบี่	๐.๕	-	๐.๖	๕.๔	๔๖.๖
จ.ภูเก็ต	-	๐.๗	๔.๐	๔๗.๖	๕.๖
จ.ตรัง	๒๖.๐	-	๓๒.๔	๔๑.๕	-
จ.สตูล	-	-	๒.๙	๒.๒	๕.๔



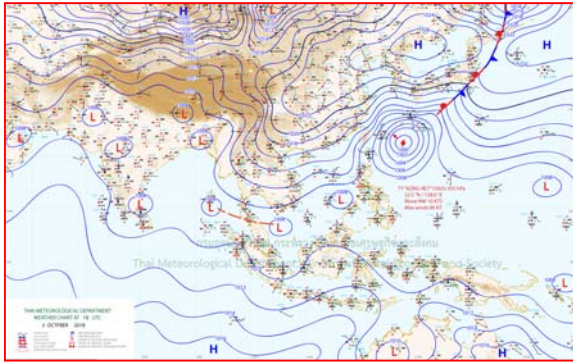
แผนที่อากาศ



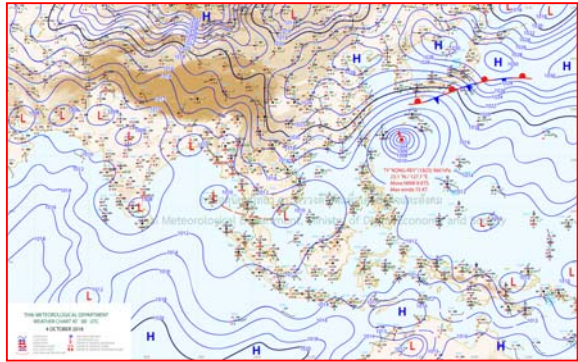
๓ ต.ค.๖๑ เวลา ๐๓:๐๐ น. ๑



๓ ต.ค.๖๑ เวลา ๐๙:๐๐ น. ๒

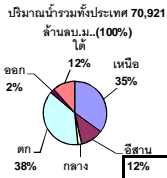


๔ ต.ค.๖๑ เวลา ๐๑:๐๐ น. ๓



๔ ต.ค.๖๑ เวลา ๐๗:๐๐ น. ๔





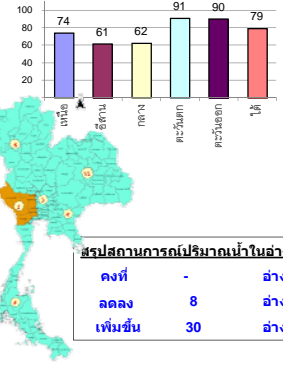
รายงานสรุปสภาพน้ำในอ่างเก็บน้ำขนาดใหญ่และขนาดกลาง

รายงานสถานการณ์ ณ วันที่ 4 ตุลาคม 2561

% ปริมาณน้ำรวมแต่ละภาคปัจจุบัน

ปริมาณน้ำในอ่างที่ใช้การได้ในสัปดาห์นี้ + มากกว่า / - น้อยกว่า สัปดาห์ก่อน 434.45 ล้าน ลบ.ม.

สรุปสถานการณ์ปริมาณน้ำในอ่างเก็บน้ำที่ใช้ในทุกกิจกรรมทั่วประเทศ น้อยกว่าปริมาณน้ำที่ไหลเข้าอ่าง เมื่อเทียบกับสัปดาห์ที่ผ่านมา สถานการณ์อยู่ระหว่างเก็บกักน้ำ



ลดลง	-	อ่าง
เพิ่มขึ้น	8	อ่าง
เพิ่มขึ้น	30	อ่าง

เปรียบเทียบปริมาณน้ำรวม
ประเทศไทยปัจจุบัน
กับปี 61 และ 60

วันที่ 4 ตุลาคม 2561 เก็บกัก

56,343 ล้าน ลบ.ม. หรือ เท่ากับ

79%

วันที่ 4 ตุลาคม 2560 เก็บกัก

53,130 ล้าน ลบ.ม. หรือ เท่ากับ

75%

ภาค	สถานการณ์ปริมาณน้ำในอ่าง				ปริมาณน้ำ เปลี่ยนแปลง (ล้าน ม.³)	สถานะ
	ลดลง (แห่ง)	คงที่ (แห่ง)	เพิ่มขึ้น (แห่ง)	รวม (แห่ง)		
ภาคเหนือ	-	-	7	7	338.00	ปริมาณน้ำในอ่างเก็บน้ำเพิ่มขึ้น
ภาคตะวันออกเฉียงเหนือ	3	-	9	12	74.00	ปริมาณน้ำในอ่างเก็บน้ำเพิ่มขึ้น
ภาคกลาง	1	-	2	3	21.00	ปริมาณน้ำในอ่างเก็บน้ำเพิ่มขึ้น
ภาคตะวันตก	2	-	-	2	-92.00	ปริมาณน้ำในอ่างเก็บน้ำลดลง
ภาคตะวันออก	-	-	10	10	83.45	ปริมาณน้ำในอ่างเก็บน้ำเพิ่มขึ้น
ภาคใต้	2	-	2	4	10.00	ปริมาณน้ำในอ่างเก็บน้ำเพิ่มขึ้น
รวมทั้งประเทศ	8	-	30	38	434.45	ปริมาณน้ำในอ่างเก็บน้ำเพิ่มขึ้น

ภาค อ่างเก็บน้ำ เชื่อม	ความจ ที่ รอก. (ล้าน ม.³)	ปริมาณน้ำ ที่ไม่ได้ (ล้าน ม.³)	ใช้การ ได้จริง (ล้าน ม.³)	ปริมาณน้ำรวม วันที่ 4 ตุลาคม 2560		ปัจจุบัน วันที่ 4 ตุลาคม 2561				สัปดาห์ก่อน วันที่ 28 กันยายน 2561				ปริมาณน้ำ + เพิ่มขึ้น - ลดลง (ล้าน ม.³)	สถานการณ์ ในอ่าง		
				ปริมาณน้ำรวม (ล้าน ม.³)	%	ปริมาณน้ำรวม (ล้าน ม.³)	%	ปริมาณน้ำใช้การได้จริง (ล้าน ม.³)	%	ปริมาณน้ำรวม (ล้าน ม.³)	%	ปริมาณน้ำใช้การได้จริง (ล้าน ม.³)	%				
ภาคเหนือ (7)																	
1	ภูมิพล (2)	ดาก	13,462	3,800	9,662	8,254	61%	8,771	65%	4,971	37%	8,630	64%	4,830	36%	141.00	เพิ่มขึ้น
2	สิริกิติ์ (2)	อุดรดิต	9,510	2,850	6,660	7,601	80%	8,255	87%	5,405	57%	8,135	86%	5,285	56%	120.00	เพิ่มขึ้น
3	แม่จัน	เชียงใหม่	265	12	253	196	74%	201	76%	189	71%	185	70%	173	65%	16.00	เพิ่มขึ้น
4	แม่จัน	เชียงใหม่	263	14	249	95	36%	115	44%	101	38%	111	42%	97	37%	4.00	เพิ่มขึ้น
5	กัลยา	ลำปาง	106	3	103	84	79%	78	74%	75	71%	69	65%	66	62%	9.00	เพิ่มขึ้น
6	กัลยา	ลำปาง	170	6	164	168	99%	172	101%	166	98%	158	93%	152	89%	14.00	เพิ่มขึ้น
7	แควน้อย	พิษณุโลก	939	43	896	909	97%	687	73%	644	69%	653	70%	610	65%	34.00	เพิ่มขึ้น
	แม่สอด		110	16	94	110	100%	33	30%	17	15%	30	27%	14	13%	3.00	เพิ่มขึ้น
	รวมภาคเหนือ		34,85%	24,825	6,744	18,081	70%	18,316	74%	11,551	47%	17,971	72%	11,213	45%	338.00	เพิ่มขึ้น
ภาคตะวันออกเฉียงเหนือ (12)																	
8	ห้วยหลวง	อุดรธานี	136	7	129	115	85%	72	53%	65	48%	68	50%	61	45%	4.00	เพิ่มขึ้น
9	น้ำจูน	สกลนคร	520	45	475	553	106%	511	98%	466	90%	518	100%	473	91%	-7.00	ลดลง
10	น้ำพอง (2)	สกลนคร	165	8	157	167	101%	125	76%	117	71%	126	76%	118	72%	-1.00	ลดลง
11	จุฬารัตน (2)	ชัยภูมิ	164	37	127	133	81%	118	72%	81	49%	115	70%	78	48%	3.00	เพิ่มขึ้น
12	อุบลรัตน์ (2)	ขอนแก่น	2,431	581	1,850	1,935	80%	849	35%	268	11%	808	33%	227	9%	41.00	เพิ่มขึ้น
13	ลำปาว	กาฬสินธุ์	1,980	100	1,880	1,684	85%	1,370	69%	1,270	64%	1,377	70%	1,277	64%	-7.00	ลดลง
14	ลำตะคอง	นครราชสีมา	314	22	292	136	43%	276	88%	254	81%	268	85%	246	78%	8.00	เพิ่มขึ้น
15	ลำพระเพลิง	นครราชสีมา	155	1	154	115	74%	109	70%	108	70%	93	60%	92	59%	16.00	เพิ่มขึ้น
16	มูลขม	นครราชสีมา	141	7	134	99	70%	78	55%	71	50%	76	54%	69	49%	2.00	เพิ่มขึ้น
17	ลำแพระ	นครราชสีมา	275	7	268	166	60%	181	66%	174	63%	171	62%	164	60%	10.00	เพิ่มขึ้น
18	ลำน้ำรอง	บุรีรัมย์	121	3	118	71	59%	42	35%	39	32%	41	34%	38	31%	1.00	เพิ่มขึ้น
19	สิรินธร (2)	อุบลราชธานี	1,966	831	1,135	1,542	78%	1,383	70%	552	28%	1,379	70%	548	28%	4.00	เพิ่มขึ้น
	รวมภาค ดอน.		11.80%	8,369	1,649	6,720	80%	5,114	61%	3,465	41%	5,040	60%	3,391	41%	74.00	เพิ่มขึ้น
ภาคกลาง (3)																	
20	ป่าสักชลสิทธิ์	ลพบุรี	960	3	957	666	69%	686	71%	683	71%	661	69%	658	69%	25.00	เพิ่มขึ้น
21	ห้วยเสลา	อุทัยธานี	160	17	143	110	69%	45	28%	28	18%	43	27%	26	16%	2.00	เพิ่มขึ้น
22	กระเสียว	สุพรรณบุรี	240	40	200	174	73%	115	48%	75	31%	121	50%	81	34%	-6.00	ลดลง
	รวมภาคกลาง		1.92%	1,360	60	1,300	70%	845	62%	786	58%	825	61%	765	56%	21.00	เพิ่มขึ้น
ภาคตะวันตก (2)																	
23	ศรีนครินทร์ (2)	กาญจนบุรี	17,745	10,265	7,480	14,404	81%	16,175	91%	5,910	33%	16,227	91%	5,962	34%	-52.00	ลดลง
24	วชิราลงกรณ (2)	กาญจนบุรี	8,860	3,012	5,848	6,599	74%	7,929	89%	4,917	55%	7,969	90%	4,957	56%	-40.00	ลดลง
	รวมภาคตะวันตก		37.51%	26,605	13,277	13,328	79%	24,105	91%	10,827	41%	24,196	91%	10,919	41%	-92.00	ลดลง
ภาคตะวันออก (6+4)																	
25	ขุนด่าน	นครนายก	224	5.00	219	175	78%	216	96%	211	94%	205	92%	200	89%	11.00	เพิ่มขึ้น
26	คลองสีปัด	ฉะเชิงเทรา	420	30.00	390	217	52%	379	90%	349	83%	360	86%	330	79%	19.00	เพิ่มขึ้น
27	บางพระ (3)	ชลบุรี	117	12.00	105	104	89%	80	68%	68	58%	76	65%	64	55%	4.00	เพิ่มขึ้น
28	หนองปลาไหล (3)	ระยอง	164	13.75	150	147	90%	143	87%	129	79%	130	79%	116	71%	13.00	เพิ่มขึ้น
29	ประแสร์ (3)	ระยอง	295	20.00	275	262	89%	277	94%	257	87%	267	91%	247	84%	10.00	เพิ่มขึ้น
30	มาบประชัน (3)	ระยอง	17	0.72	16	9	55%	13	79%	12	75%	13	77%	12.07	73%	0.39	เพิ่มขึ้น
31	หนองค้อ (3)	ระยอง	21	1.00	20	22	100%	16	76%	15	71%	15	70%	13.95	65%	1.35	เพิ่มขึ้น
32	ดงกราม (3)	ระยอง	79	3.00	76	74	93%	66	83%	63	80%	60	76%	57.12	72%	6.01	เพิ่มขึ้น
33	คลองใหญ่ (3)	ระยอง	45	3.00	42	41	90%	39	85%	36	78%	34	75%	30.95	68%	4.70	เพิ่มขึ้น
34	นฤมิตรนครินทร์	ปราจีนบุรี	295	19.00	276	175	59%	281	95%	262	89%	267	91%	248.00	84%	14.00	เพิ่มขึ้น
	รวมภาคตะวันออก		2.37%	1,678	107	1,570	73%	1,510	90%	1,403	84%	1,427	85%	1,319	79%	83.45	เพิ่มขึ้น
ภาคใต้ (4)																	
35	แก่งกระจาน	เพชรบุรี	710	65	645	337	47%	640	90%	575	81%	669	94%	604	85%	-29.00	ลดลง
36	ปราณบุรี	ประจวบคีรีขันธ์	391	18	373	213	54%	289	74%	271	69%	285	73%	267	68%	4.00	เพิ่มขึ้น
37	รัชชประภา (2)	สุราษฎร์ธานี	5,639	1,352	4,287	4,394	78%	4,802	85%	3,450	61%	4,811	85%	3,459	61%	-9.00	ลดลง
38	บางลา (2)	ยะลา	1,454	276	1,178	873	60%	722	50%	446	31%	678	47%	402	28%	44.00	เพิ่มขึ้น
	รวมภาคใต้		11.55%	8,194	1,711	6,483	58%	6,452	79%	4,742	58%	6,443	79%	4,732	58%	10.00	เพิ่มขึ้น
	รวมทั้งประเทศ		100%(38)	71,031	23,548	47,482	75%	56,343	79%	32,774	46%	55,902	79%	32,339	46%	434.45	เพิ่มขึ้น

ที่มาข้อมูล : ตารางสรุปสภาพน้ำในอ่างเก็บน้ำขนาดใหญ่ทั่วประเทศ และตารางสรุปสภาพน้ำในอ่างเก็บน้ำภาคตะวันออก กรมชลประทาน

หมายเหตุ :

- อ่างเก็บน้ำขนาดใหญ่ หมายถึง อ่างเก็บน้ำที่มีความจุตั้งแต่ 100 ล้าน ลบ.ม. ขึ้นไป
- เป็นอ่างเก็บน้ำอยู่ในความรับผิดชอบของการไฟฟ้าฝ่ายผลิตแห่งประเทศไทย(10) นอกนั้นอยู่ในความรับผิดชอบของกรมชลประทาน (28)
- เป็นอ่างเก็บน้ำขนาดกลางที่มีความสำคัญต่อการอุตสาหกรรมและการประปา ของลุ่มน้ำชายฝั่งทะเลตะวันออก
- ที่มา : กรมชลประทาน และการไฟฟ้าฝ่ายผลิตแห่งประเทศไทย
- จังหวัดที่มีอ่างเก็บน้ำขนาดใหญ่มีจำนวน 26 จังหวัด ไม่มี 50 จังหวัด

รศ. หมายถึง ระดับเก็บกักของอ่าง



ศูนย์เขล



ศูนย์ป้องกันกักตุนน้ำ กรมทรัพยากรน้ำ

ลำดับของเขื่อนตามความจ

- ศรีนครินทร์
- ภูมิพล
- สิริกิติ์
- วชิราลงกรณ
- รัชชประภา
- อุบลรัตน์
- สิรินธร
- บางพระ
- ลำปาว
- ป่าสัก

ลำดับของเขื่อนตามปริมาณน้ำใช้การได้

- ภูมิพล
- ศรีนครินทร์
- สิริกิติ์
- วชิราลงกรณ
- รัชชประภา
- ลำปาว
- อุบลรัตน์
- บางพระ
- สิรินธร
- ป่าสัก

ใต้มีฝนตกชุก เหนือ-อีสาน-กลาง-ตอ.ฝนลดลง กทม๓๐%

กรมอุตุนิยมวิทยา พยากรณ์อากาศ ๒๔ ชั่วโมงข้างหน้า ภาคใต้มีฝนตกชุกหนาแน่น กับมีฝนตกหนักบางแห่ง ขอให้ประชาชนบริเวณดังกล่าวระวังอันตรายจากฝนตกหนักถึงหนักมาก ซึ่งจะทำให้เกิดน้ำท่วมฉับพลัน น้ำป่าไหลหลาก และน้ำล้นตลิ่งได้ สำหรับภาคเหนือ ภาคตะวันออกเฉียงเหนือ ภาคกลาง และภาคตะวันออกมีฝนลดลง อนึ่ง พายุไต้ฝุ่น “กองเรย์” (KONG-REY) บริเวณมหาสมุทรแปซิฟิก มีแนวโน้มเคลื่อนเข้าประเทศญี่ปุ่น ในช่วงวันที่ ๕-๗ ตุลาคม ๒๕๖๑ ขอให้ผู้ที่จะเดินทางไป บริเวณดังกล่าวตรวจสอบสภาพอากาศก่อนเดินทางด้วย โดยพายุนี้ไม่มีผลกระทบต่อประเทศไทย

พยากรณ์อากาศสำหรับประเทศไทยตั้งแต่เวลา ๐๖:๐๐ วันนี้ ถึง ๐๖:๐๐ วันพรุ่งนี้.

ภาคเหนือ มีเมฆเป็นส่วนมาก กับมีฝนฟ้าคะนอง ร้อยละ ๓๐ ของพื้นที่ ส่วนมากบริเวณจังหวัดแม่ฮ่องสอน เชียงใหม่ ลำพูน ลำปาง กำแพงเพชร และตาก อุณหภูมิต่ำสุด ๒๑-๒๔ องศาเซลเซียส อุณหภูมิสูงสุด ๒๘-๓๒ องศาเซลเซียส ลมตะวันออกเฉียงใต้ ความเร็ว ๑๐-๓๐ กม./ชม.

ภาคตะวันออกเฉียงเหนือ มีเมฆบางส่วน กับมีฝนฟ้าคะนอง ร้อยละ ๑๐ ของพื้นที่ อุณหภูมิต่ำสุด ๒๒-๒๔ องศาเซลเซียส อุณหภูมิสูงสุด ๓๑-๓๓ องศาเซลเซียส ลมตะวันออกเฉียงใต้ ความเร็ว ๑๐-๓๐ กม./ชม.

ภาคกลาง มีเมฆเป็นส่วนมาก กับมีฝนฟ้าคะนอง ร้อยละ ๓๐ ของพื้นที่ ส่วนมากบริเวณจังหวัดกาญจนบุรี นครปฐม ราชบุรี สมุทรสงคราม และสมุทรสาคร อุณหภูมิต่ำสุด ๒๒-๒๖ องศาเซลเซียส อุณหภูมิสูงสุด ๓๑-๓๓ องศาเซลเซียส ลมตะวันออกเฉียงใต้ ความเร็ว ๑๐-๓๐ กม./ชม.

ภาคตะวันออก มีเมฆเป็นส่วนมาก กับมีฝนฟ้าคะนอง ร้อยละ ๔๐ ของพื้นที่ ส่วนมากบริเวณจังหวัดชลบุรี ระยอง จันทบุรี และตราด อุณหภูมิต่ำสุด ๒๔-๒๕ องศาเซลเซียส อุณหภูมิสูงสุด ๓๐-๓๔ องศาเซลเซียส ลมตะวันออกเฉียงใต้ ความเร็ว ๑๐-๓๐ กม./ชม. ทะเลมีคลื่นสูงประมาณ ๑ เมตร

ภาคใต้ (ฝั่งตะวันออก) มีเมฆมาก กับมีฝนฟ้าคะนอง ร้อยละ ๗๐ ของพื้นที่ และมีฝนตกหนักบางแห่ง บริเวณจังหวัดชุมพร สุราษฎร์ธานี และนครศรีธรรมราช อุณหภูมิต่ำสุด ๒๓-๒๕ องศาเซลเซียส อุณหภูมิสูงสุด ๓๐-๓๓ องศาเซลเซียส ลมตะวันออกเฉียงใต้ ความเร็ว ๑๐-๓๐ กม./ชม. ทะเลมีคลื่นสูงประมาณ ๑ เมตร

ภาคใต้ (ฝั่งตะวันตก) มีเมฆมาก กับมีฝนฟ้าคะนอง ร้อยละ ๖๐ ของพื้นที่ ส่วนมากบริเวณจังหวัดพังงา ภูเก็ต และกระบี่ อุณหภูมิต่ำสุด ๒๓-๒๕ องศาเซลเซียส อุณหภูมิสูงสุด ๒๙-๓๑ องศาเซลเซียส ลมตะวันออกเฉียงใต้ ความเร็ว ๑๐-๓๐ กม./ชม. ทะเลมีคลื่นสูงประมาณ ๑ เมตร

กรุงเทพมหานครและปริมณฑล มีเมฆเป็นส่วนมาก กับมีฝนฟ้าคะนอง ร้อยละ ๓๐ ของพื้นที่ อุณหภูมิต่ำสุด ๒๔-๒๖ องศาเซลเซียส อุณหภูมิสูงสุด ๓๑-๓๓ องศาเซลเซียส ลมตะวันออกเฉียงใต้ ความเร็ว ๑๕-๓๐ กม./ชม.

อุทกภัยสุราษฎร์-พะเยาคลี่คลายท่วมพื้นที่ลุ่มต่ำ

ปก.รายงานสถานการณ์อุทกภัย จ.สุราษฎร์ธานี และ จ.พะเยา เริ่มคลี่คลาย แต่ยังมีน้ำท่วมขังพื้นที่ลุ่มต่ำ และพื้นที่ลุ่มต่ำการเกษตรบางพื้นที่

นายชยพล ธิติศักดิ์ อธิบดีกรมป้องกันและบรรเทาสาธารณภัย (ปภ.) เปิดเผยว่า ฝนที่ตกหนักทำให้เกิดสถานการณ์น้ำไหลหลากในพื้นที่ ๒ จังหวัด ๕ อำเภอ ๑๙ ตำบล ๙๕ หมู่บ้าน ประชาชนได้รับผลกระทบ ๘๔๐ ครัวเรือน ๒,๗๗๔ คน ได้แก่ สุราษฎร์ธานี เกิดน้ำไหลหลากในพื้นที่ ๔ อำเภอ ได้แก่ อำเภอเคียนซา อำเภอพระแสง อำเภอกีรีรัฐนิคม และอำเภอพนม รวม ๘ ตำบล ๕๒ หมู่บ้าน ประชาชนได้รับผลกระทบ ๖๔๐ ครัวเรือน ๑,๙๘๕ คน ผู้เสียชีวิต ๑ ราย พะเยา เกิดน้ำไหลหลาก ในพื้นที่อำเภอเมืองพะเยา รวม ๑๑ ตำบล ๔๓ หมู่บ้าน ๒ ชุมชน ประชาชนได้รับผลกระทบ ๒๐๐ ครัวเรือน ๗๘๙ คน ในภาพรวมสถานการณ์เริ่มคลี่คลาย แต่ยังคงมีน้ำท่วมขังในพื้นที่ลุ่มต่ำ และพื้นที่ลุ่มต่ำการเกษตรบางพื้นที่ ซึ่ง ปภ. ร่วมกับจังหวัด หน่วยทหาร และหน่วยงานที่เกี่ยวข้อง ได้เร่งระบายน้ำออกจากพื้นที่ และให้การช่วยเหลือบรรเทาความเดือดร้อน แก่ผู้ได้รับผลกระทบในเบื้องต้นแล้ว ท้ายนี้ หากประชาชนได้รับความเดือดร้อนจากอุทกภัยสามารถติดต่อขอความช่วยเหลือได้ทางสายด่วนนิรภัย ๑๗๘๔ ตลอด ๒๔ ชั่วโมง เพื่อประสานให้การช่วยเหลือโดยด่วนต่อไป (ไอ เอ็น เอ็น)



สทนช.เตือนภาคใต้ระวังฝนตกหนักถึงหนักมาก

ศูนย์เฉพาะกิจชั่วคราวในภาวะวิกฤติ สทนช. เผ่าระวังฝนตกหนักถึงหนักมาก ในภาคใต้ ส่วนภาคอื่นๆ ฝนเริ่มลดลง โดยมีพื้นที่เสี่ยงฝนตกหนักถึงหนักมากใน ๓๓ จังหวัด

นายสำเริง แสงภู่วงค์ รองเลขาธิการสำนักงานทรัพยากรน้ำแห่งชาติ (สทนช.) ในฐานะผู้อำนวยการศูนย์เฉพาะกิจชั่วคราวในภาวะวิกฤติ กล่าวว่า วันนี้ภาคใต้มีฝนเพิ่มขึ้นและมีฝนตกหนักถึงหนักมาก ส่วนภาคเหนือ ภาคตะวันออกเฉียงเหนือ และภาคกลางจะมีฝนลดลง โดยมีพื้นที่เสี่ยงฝนตกหนักถึงหนักมากใน ๓๓ จังหวัด ภาคเหนือ คือ เชียงใหม่ แม่ฮ่องสอน ลำปาง ลำพูน ลำปาง สุโขทัย ตาก กำแพงเพชร พิจิตร ภาคกลาง คือ นครสวรรค์ อุทัยธานี ชัยนาท นครปฐม สุพรรณบุรี สมุทรสาคร สมุทรสงคราม สมุทรปราการ ปทุมธานี นนทบุรี กรุงเทพมหานคร ภาคตะวันตก คือ กาญจนบุรี ราชบุรี เพชรบุรี ประจวบคีรีขันธ์ ภาคตะวันออก คือ สระแก้ว ชลบุรี ระยอง จันทบุรี ตราด และภาคใต้ คือ ชุมพร สุราษฎร์ธานี นครศรีธรรมราช และสงขลา สำหรับ ๒๔ ชั่วโมงที่ผ่านมา มีฝนตกหนักถึงหนักมากในภาคเหนือ ภาคกลาง ภาคตะวันตก และภาคใต้ ส่วนภาคตะวันออกเฉียงเหนือ มีฝนเล็กน้อยถึงปานกลาง (ไอ เอ็น เอ็น)

แพร่สั่งเผ่าระวัง ๒๑๒ จุดเสี่ยงน้ำป่า-โคลนถล่ม

ปก.แพร่ สั่งเผ่าระวัง ๒๑๒ จุดเสี่ยง น้ำป่าไหลหลาก-ดินโคลนถล่ม ระบุถ้าฝนเกิน ๑๐๐ มิลลิเมตรและติดต่อกันนานๆ อันตราย

นายวัฒนา สาคร หัวหน้าสำนักงานป้องกันและบรรเทาสาธารณภัยจังหวัดแพร่ เปิดเผยกับสำนักข่าวไอ.เอ็น.เอ็น. ถึงกรณีกองอำนวยการป้องกันและบรรเทาสาธารณภัยกลาง (กอบก.) แจ้งเตือนพื้นที่เผ่าระวังสถานการณ์น้ำท่วมฉับพลัน และน้ำป่าไหลหลาก ๔๑ จังหวัด ว่าด้วยสภาพภูมิประเทศของจังหวัดแพร่เป็นภูเขาประมาณ ๘๐% และเป็นพื้นราบ ๒๐% ดังนั้นทั้งจังหวัดประมาณ ๒๑๒ จุด จึงเข้าข่ายเสี่ยงต่อการเกิดน้ำท่วมฉับพลันและน้ำป่าไหลหลาก โดยเฉพาะ ๗ อำเภอ คือ อำเภอเมืองแพร่ อำเภอร่องควาง อำเภอลอง อำเภอสูงเม่น อำเภอเด่นชัย อำเภอสอง อำเภอวังชิ้น โดยมีอำเภอหนองม่วงไข่ ที่เสี่ยงน้อยที่สุดเพราะมีพื้นราบมากกว่า

อย่างไรก็ตาม หากฝนตกปริมาณไม่มาก ก็จะไม่กระทบต่อประชาชน แต่ถ้ามีปริมาณฝนตกเกินกว่า ๑๐๐ มิลลิเมตร ก็จะเข้าข่ายมีความเสี่ยง และถ้าฝนตกเกิน ๓ วัน อาจจะทำให้ดินถล่มได้

นายวัฒนา กล่าวต่อว่าทางสำนักงานป้องกันและบรรเทาสาธารณภัยจังหวัดแพร่ ได้จัดตั้งศูนย์เผชิญเหตุอุทกภัยไว้เรียบร้อยแล้ว พร้อมให้เจ้าหน้าที่ติดตามตลอดเวลา หากพื้นที่ใดมีปริมาณฝนตกถึง ๘๐ มิลลิเมตร ก็จะมีการแจ้งเตือนไปยังทางอำเภอ และหน่วยงานที่เกี่ยวข้องก่อนในเบื้องต้น และหากกว่าเกิน ๑๐๐ มิลลิเมตร และติดต่อกันนานๆ ก็อาจจะมีการแจ้งเตือนเพิ่มระดับในเรื่องของการอพยพประชาชนต่อไป ทั้งนี้ สามารถติดต่อแจ้งเหตุได้ที่สายด่วนนิรภัย ๑๙๙๔ ตลอด ๒๔ ชั่วโมง เพื่อประสานให้การช่วยเหลือโดยด่วนต่อไป (ไอ เอ็น เอ็น)

อ่างทองผวาแล้ง! เจ้าพระยาสันดอนกลางน้ำโผล่

ชาวอ่างทอง ผวาภัยแล้งหลังเห็นหลักชะลอน้ำกลางเจ้าพระยาโผล่ขึ้นมาเหนือน้ำเห็นเด่นชัดกว่า ๓๐ เซนติเมตร รวมทั้งมีสันดอนโผล่มากลางแม่น้ำหลายจุด

นายทรงยศ มะกรูดทอง ประธานสภาเกษตรกรอำเภอไชโย เผยว่าชาวอ่างทองในตำบลเทวราช อำเภอไชโย ต่างผวาภัยแล้ง หลังเห็นหลักชะลอน้ำกลางเจ้าพระยาบริเวณสะพานข้ามแม่น้ำเจ้าพระยา อำเภอไชโย โผล่ขึ้นมาเหนือน้ำเห็นเด่นชัดกว่า ๓๐ เซนติเมตร รวมทั้งมีสันดอนโผล่มากลางแม่น้ำหลายจุดในเขตอำเภอไชโย ซึ่งในเดือนนี้ทุกปีที่ผ่านมาจะมองเห็นน้ำเต็มแม่น้ำเจ้าพระยาส่วนทุ่งนาในตำบลเทวราช ที่เป็นแก้มลิงรับน้ำนั้นทุกปีในเดือนนี้น้ำยังเต็มทุ่งนา แต่ในปีนี้น้ำในทุ่งนาแห้งแล้ว ชาวอ่างทองต่างเร่งลงมือทำนาเพื่อหวังเก็บเกี่ยวผลผลิตก่อนเจ็ภัยแล้งมาเยือน

ด้าน นายฉลาด เทียงธรรม อายุ ๔๖ ปี ชาวอ่างทองในตำบลเทวราช เล่าให้ฟังว่า ตนเองทำนาจำนวน ๓๐ ไร่ และช่วงนี้ ได้เร่งลงมือทำนาหว่านภัยแล้งมาเยือน ซึ่งทุกปีที่ผ่านมาในช่วงเดือนนี้น้ำเต็มทุ่งนาและเต็มแม่น้ำเจ้าพระยาส่วนในป็นน้ำในทุ่งนาแห้งหมดแล้วจึงเร่งลงมือทำนาเพื่อหวังเก็บเกี่ยวผลผลิตก่อนภัยแล้งมาเยือน ซึ่งหากใครผ่านแม่น้ำเจ้าพระยาในเขตอำเภอไชโย จะพบว่าสันดอนกลางเจ้าพระยาโผล่ขึ้นมาหลายจุดรวมทั้งหลักชะลอน้ำกลางแม่น้ำเจ้าพระยาโผล่ขึ้นมาเห็นชัดเจนจึงลงมือเร่งทำนาเพื่อจะได้ลงมือเก็บเกี่ยวก่อนที่จะพบปัญหาภัยแล้งมาเยือน



โดยในช่วงนี้พบว่าเขื่อนเจ้าพระยาจังหวัดชัยนาท ลดการระบายน้ำลง ทำให้มีน้ำเจ้าพระยาลดลงอย่างต่อเนื่องมีสันดอนโผล่กลางแม่น้ำเจ้าพระยาเห็นเด่นชัดในช่วงอำเภอโศก รวมทั้งเหล็กชะลอน้ำกลางแม่น้ำ ส่วนผู้เลี้ยงปลากระชังในคลองโพงผอง ตำบลโพงผอง อำเภอบ้านหมี่ ก็ได้รับผลกระทบที่น้ำในคลองโพงผองลดลง มีปลากระชังเริ่มทยอยตายลงหลังน้ำลดลง และมีค่าออกซิเจนในน้ำต่ำ (ไอ เอ็น เอ็น)

