



# รายงานการเฝ้าระวังติดตามสถานการณ์น้ำ ๒๔ ชั่วโมง

ศูนย์ป้องกันวิกฤติน้ำ กรมทรัพยากรน้ำ กระทรวงทรัพยากรธรรมชาติและสิ่งแวดล้อม  
โทรศัพท์ ๐ ๒๒๙๘ ๖๖๓๑ โทรสาร ๐ ๒๒๙๘ ๖๖๒๙ <http://www.dwr.go.th>

รายงานฉบับที่ ๕๕๓/๒๕๖๑

เวลา ๐๘.๐๐ น.

วันที่ ๕ ตุลาคม ๒๕๖๑

เรื่อง รายงานการเฝ้าระวังติดตามสถานการณ์น้ำ ๒๔ ชั่วโมง

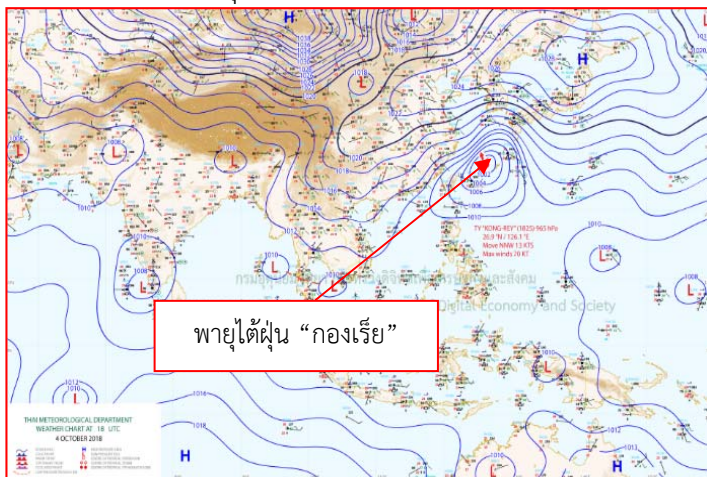
เรียน รมว.ทส. เลขาธิการ รมว.ทส.ปท.ทส. รอง ปท.ทส. อทน. รอง อทน. และหน่วยงานที่เกี่ยวข้อง

กรมทรัพยากรน้ำขอรายงานการเฝ้าระวังและติดตามสถานการณ์น้ำ ประจำวันที่ ๕ ตุลาคม ๒๕๖๑ ดังนี้

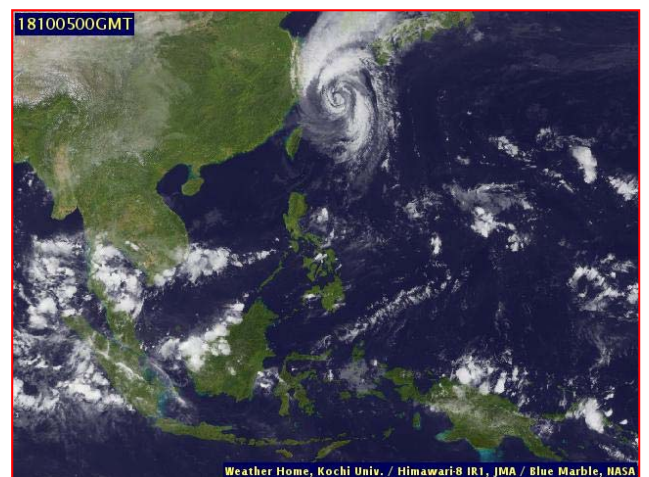
## ๑. สภาวะอากาศ เวลา ๐๖.๐๐ น. (ที่มา: กรมอุตุนิยมวิทยา)

พยากรณ์อากาศ ๒๔ ชั่วโมงข้างหน้า ภาคใต้มีฝนตกชุกหนาแน่น กับมีฝนตกหนักถึงหนักมากบางแห่ง ขอให้ประชาชนบริเวณดังกล่าวระวังอันตรายจากฝนตกหนักถึงหนักมาก ซึ่งจะทำให้เกิดน้ำท่วมฉับพลัน น้ำป่าไหลหลาก และน้ำล้นตลิ่งได้ สำหรับภาคเหนือ ภาคตะวันออกเฉียงเหนือ ภาคกลาง และภาคตะวันออกมีฝนลดลง

อนึ่ง พายุไต้ฝุ่น “กองเรย์” (KONG-REY) บริเวณมหาสมุทรแปซิฟิก มีแนวโน้มเคลื่อนเข้าสู่ตอนใต้ประเทศญี่ปุ่น และคาบสมุทรเกาหลี ในช่วงวันที่ ๕-๗ ตุลาคม ๒๕๖๑ ขอให้ผู้ที่เดินทางไปบริเวณดังกล่าวตรวจสอบสภาพอากาศก่อนเดินทางด้วย โดยพายุนี้ไม่มีผลกระทบต่อประเทศไทย

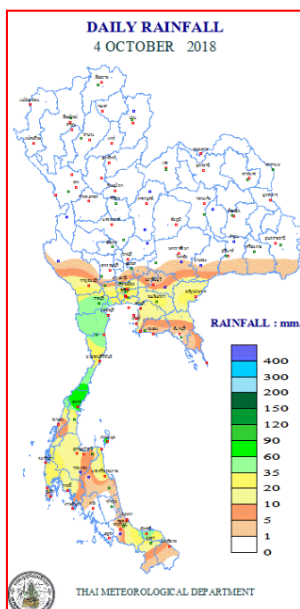


แผนที่อากาศ วันที่ ๕ ต.ค. ๒๕๖๑ เวลา ๐๑.๐๐ น.



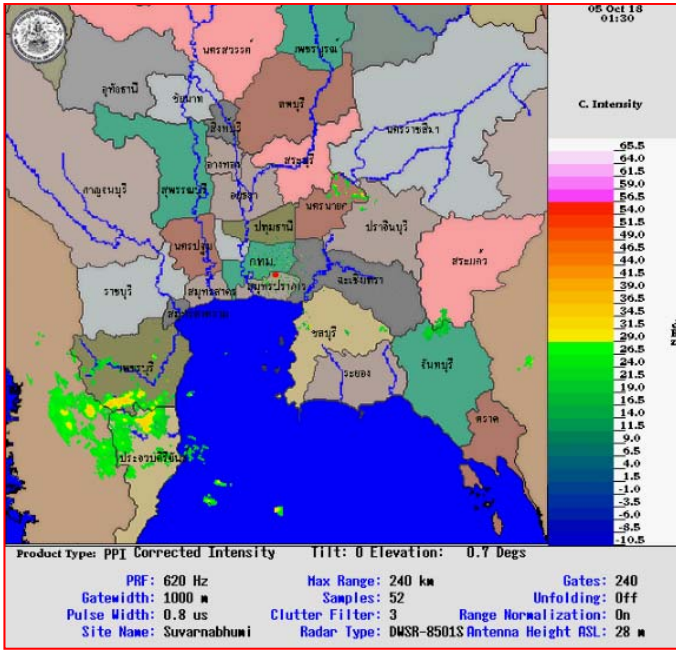
ภาพถ่ายดาวเทียม วันที่ ๕ ต.ค. ๒๕๖๑ เวลา ๐๗.๐๐ น.

## ๒. ปริมาณฝนสะสม ณ เวลา ๐๗.๐๐ น. (เมื่อวาน) - ๐๗.๐๐ น. (วันนี้) (ที่มา: กรมอุตุนิยมวิทยา)

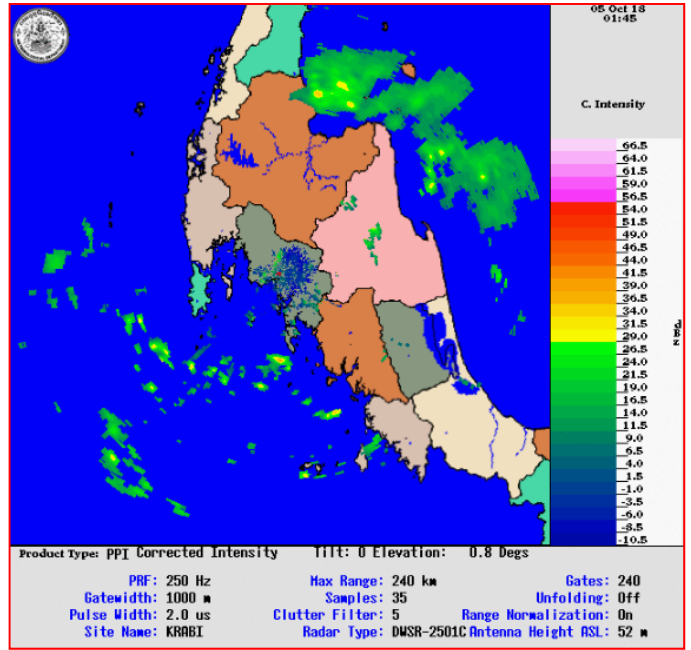


จุดตรวจวัด	ปริมาณฝน (มม.)
จ.ชุมพร	๙๒.๕
จ.สุราษฎร์ธานี (เกาะสมุย)	๗๑.๓
จ.ปัตตานี	๕๒.๑
จ.เพชรบุรี	๔๕.๐
กรุงเทพฯ ทำเรือคลองเตย	๓๗.๓
จ.ประจวบคีรีขันธ์ (หนองพลับ สกษ.)	๓๖.๔
จ.พังงา (ตะกั่วป่า)	๓๕.๘

๓.เรดาร์ตรวจอากาศ ณ วันที่ ๕ ตุลาคม ๒๕๖๑ (ที่มา: กรมอุตุนิยมวิทยา)



สถานีสุวรรณภูมิ เวลา ๐๘.๓๐ น.



สถานีกระบี่ เวลา ๐๘.๔๕ น.

จากเรดาร์ตรวจอากาศจะพบว่ามียกุ่มเมฆฝนกระจายบริเวณทั่วทุกภาคของประเทศไทย

๔.สถานการณ์น้ำในอ่างเก็บน้ำขนาดใหญ่ ณ วันที่ ๔ ตุลาคม ๒๕๖๑ (ที่มา: กรมชลประทาน)

สภาพน้ำในอ่างเก็บน้ำขนาดใหญ่ปริมาณน้ำในอ่างฯ ๕๖,๒๐๘ ล้าน ลบ.ม. คิดเป็นร้อยละ ๗๙ (ปริมาณน้ำใช้การได้ ๓๒,๖๖๓ ล้าน ลบ.ม. คิดเป็นร้อยละ ๖๙) ปริมาณน้ำในอ่างฯ เทียบกับปี ๒๕๖๐ (๕๒,๙๘๔ ล้าน ลบ.ม. คิดเป็นร้อยละ ๗๔) มากกว่าปี ๒๕๖๐ จำนวน ๓,๒๒๓ ล้าน ลบ.ม. ปริมาณน้ำไหลลงอ่างฯ จำนวน ๒๒๙.๓๒ ล้าน ลบ.ม. ปริมาณน้ำระบาย จำนวน ๑๐๘.๕๐ ล้าน ลบ.ม. สามารถรับน้ำได้อีก ๑๔,๗๒๒ ล้าน ลบ.ม.

อ่างเก็บน้ำ	ปริมาณน้ำในอ่าง		ปริมาณน้ำใช้การได้		ปริมาณน้ำไหลลงอ่าง		ปริมาณน้ำระบาย		ปริมาณน้ำรับได้อีก (ล้าน ม.³) (ความจุที่ รนส- ปริมาณน้ำปัจจุบัน)
	ปริมาณ (ล้าน ม.³)	% น้ำเก็บกัก	ปริมาณ (ล้าน ม.³)	% น้ำใช้การ	วันนี้ (ล้าน ม.³)	เมื่อวาน (ล้าน ม.³)	วันนี้ (ล้าน ม.³)	เมื่อวาน (ล้าน ม.³)	
๑.ภูมิพล	๘,๗๗๑	๖๕	๔,๙๗๑	๕๑	๖๑.๕๐	๓๙.๕๘	๘.๐๐	๘.๐๐	๔,๖๙๑
๒.สิริกิติ์	๘,๒๕๕	๘๗	๕,๔๐๕	๘๑	๒๖.๖๕	๒๙.๓๒	๘.๙๕	๙.๒๓	๒,๒๕๓
๓.จุฬารัตน์	๑๑๘	๗๒	๘๑	๖๔	๑.๖๒	๑.๙๘	๐.๒๓	๐.๔๔	๖๓
๔.อุบลรัตน์	๘๔๙	๓๕	๒๖๘	๑๔	๑๐.๙๘	๘.๔๖	๑.๙๖	๓.๔๑	๓,๗๙๑
๕.ลำปาว	๑,๓๓๐	๖๙	๑,๒๗๐	๖๘	๐.๗๕	๓.๐๒	๕.๓๕	๕.๓๒	๑,๐๘๐
๖.สิรินธร	๑,๓๘๓	๗๐	๕๕๒	๔๙	๐.๑๑	๔.๖๒	๑.๖๖	๑.๕๐	๕๘๓
๗.ป่าสักชลสิทธิ์	๖๘๖	๗๑	๖๘๓	๗๑	๓.๑๖	๓.๑๕	๑.๗๘	๑.๗๗	๒๗๔
๘.ศรีนครินทร์	๑๖,๑๗๕	๙๑	๕,๙๑๐	๗๙	๒๗.๔๘	๓๒.๖๗	๒๔.๘๘	๒๖.๖๘	๒,๕๙๕
๙.วชิราลงกรณ์	๗,๙๒๙	๘๙	๔,๙๑๗	๘๔	๑๕.๓๘	๑๘.๙๙	๑๘.๐๔	๑๗.๙๙	๓,๐๗๑
๑๐.ขุนด่านปราการชล	๒๑๖	๙๖	๒๑๑	๙๖	๐.๘๕	๑.๔๙	๐.๑๓	๐.๑๓	๙
๑๑.รัชชประภา	๔,๘๐๒	๘๕	๓,๔๕๐	๘๐	๘.๙๐	๑๓.๖๙	๑๐.๑๕	๙.๙๘	๑,๓๔๒
๑๒.บางบาล	๓๒๒	๕๐	๔๔๕	๓๘	๑๐.๖๘	๑๑.๗๔	๒.๙๙	๓.๐๔	๘๖๘

**๕.สถานการณ์น้ำในประเทศ ณ วันที่ ๒ - ๕ ตุลาคม ๒๕๖๑ (ที่มา: กรมชลประทาน)**

สถานี	แม่น้ำ	อำเภอ	จังหวัด	ระดับตลิ่ง (ม.รทก.)	ระดับน้ำ (ม.รทก.)				แนวโน้ม	เปรียบเทียบระดับตลิ่ง
					อังคาร	พุธ	พฤหัสบดี	ศุกร์		
					๒ ต.ค.	๓ ต.ค.	๔ ต.ค.	๕ ต.ค.		
P.๑	ปิง	เมือง	เชียงใหม่	๓.๗๐	๑.๖๑	๒.๙๑	๓.๐๔	๒.๔๑	ลดลง	-๑.๒๙
W.๑C	วัง	เมือง	ลำปาง	๕.๒๐	-๐.๕๑	๐.๐๓	๐.๕๒	-๐.๒๖	ลดลง	-๕.๔๖
Y.๑๖	ยม	บางระกำ	พิษณุโลก	๗.๓๐	๕.๘๗	๖.๐๑	๖.๑๕	๖.๒๓	เพิ่มขึ้น	-๑.๐๕
N.๗A	น่าน	เมือง	พิจิตร	๙.๘๗	๒.๕๐	๓.๐๖	๔.๑๓	๔.๐๖	ลดลง	-๗.๑๒
C.๒	เจ้าพระยา	เมือง	นครสวรรค์	๒๖.๒๐	๑๙.๐๐	๑๙.๑๖	๑๙.๒๙	๑๙.๖๑	เพิ่มขึ้น	-๖.๕๙
C.๑๓	เจ้าพระยา	สรรพยา	ชัยนาท	๑๖.๓๔	๖.๐๒	๖.๐๒	๖.๐๒	๖.๖๖	เพิ่มขึ้น	-๙.๖๘
M.๖A	มูล	สตึก	บุรีรัมย์	๖.๐๐	๑.๘๓	๑.๒๔	๑.๐๓	๐.๗๑	ลดลง	-๕.๒๙
M.๗	มูล	เมือง	อุบลราชธานี	๗.๐๐	๔.๔๙	๔.๓๖	๔.๑๒	๓.๘๔	ลดลง	-๓.๑๖
M.๑๙๑	ลำตะคอง	เมือง	นครราชสีมา	๓.๐๐	๐.๘๗	๐.๘๐	๐.๘๐	๐.๘๕	เพิ่มขึ้น	-๒.๑๕
M.๖๙	ลำเซบก	ตระการพืชผล	อุบลราชธานี	๗.๓๐	๕.๑๐	๕.๐๐	๕.๓๐	๕.๐๐	ลดลง	-๒.๓๐
X.๖๔	คลองท่าแซะ	ท่าแซะ	ชุมพร	๑๗.๑๓	๘.๔๘	๘.๔๗	๘.๖๙	๘.๗๑	เพิ่มขึ้น	-๘.๔๒
X.๑๔๙	คลองกลาย	นบพิตำ	นครศรีธรรมราช	๓๓.๙๖	๒๙.๑๕	๒๙.๒๔	๒๙.๐๘	๒๙.๑๔	เพิ่มขึ้น	-๔.๘๒
X.๒๗๔	แม่น้ำโก-ลก	แว้ง	นราธิวาส	๒๔.๑๘	๑๘.๗๕	๑๘.๗๓	๑๙.๐๘	๑๘.๘๓	ลดลง	-๕.๓๕
X.๓๗A	แม่น้ำตาปี	พระแสง	สุราษฎร์ธานี	๑๐.๗๖	๘.๘๙	๙.๔๐	๙.๗๑	๙.๘๕	เพิ่มขึ้น	-๐.๙๑

\*\*\* ยังไม่ได้รับรายงาน

**สถานการณ์น้ำในพื้นที่ลุ่มน้ำโขง ณ วันที่ ๔ ตุลาคม ๒๕๖๑ (ที่มา: Mekong River Commission (MRC))**

สถานี	ปริมาณฝน ๒๔ ชม. (มม)	ระดับอ้างอิง (ม.รทก.)	ระดับตลิ่ง (ม.)	ระดับน้ำ (ม.) ๔ ต.ค.	เปรียบเทียบระดับตลิ่ง	ระดับน้ำคาดการณ์ (ม.)			แนวโน้ม
						๕ ต.ค.	๖ ต.ค.	๗ ต.ค.	
อ.เชียงแสน จ.เชียงราย	๒๓.๔	๓๕๗.๑๑๐	๑๒.๘๐	๓.๙๘	-๘.๘๒	๓.๘๖	๔.๐๕	๓.๘๘	ลดลง
อ.เชียงคาน จ.เลย	๐.๐	๑๙๔.๑๑๘	๑๖.๐๐	๙.๒๖	-๖.๗๔	๙.๓๐	๙.๐๗	๘.๘๓	ลดลง
อ.เมือง จ.หนองคาย	๐.๐	๑๕๓.๖๔๘	๑๒.๒๐	๖.๙๐	-๕.๓๐	๖.๗๐	๖.๗๖	๖.๕๐	ลดลง
อ.เมือง จ.นครพนม	๐.๐	๑๓๐.๙๖๑	๑๒.๐๐	๖.๘๙	-๕.๑๑	๖.๘๕	๖.๖๘	๖.๖๐	ลดลง
อ.เมือง จ.มุกดาหาร	๐.๐	๑๒๔.๒๑๙	๑๒.๕๐	๖.๕๗	-๕.๙๓	๖.๕๗	๖.๕๔	๖.๔๔	ลดลง
อ.โขงเจียม จ.อุบลราชธานี	๐.๐	๘๙.๐๓๐	๑๔.๕๐	๗.๕๒	-๖.๙๘	๗.๒๘	๗.๑๖	๗.๐๒	ลดลง

**๖.สถานการณ์เตือนภัย Early Warning ณ วันที่ ๕ ตุลาคม ๒๕๖๑ (ที่มา: สำนักวิจัย พัฒนาและอุทกวิทยา กรมทรัพยากรน้ำ)**

[เวลา ๑๕.๐๐ น.(เมื่อวาน) - ๐๘.๐๐ น. (วันนี้)]

การแจ้งเตือน	สถานี	การแจ้งเตือน
<b>เตือนสีแดง (อพยพ)</b>	-	-
<b>เตือนสีเหลือง (เตือนภัย)</b>	-	-
<b>เตือนสีเขียว (เฝ้าระวัง)</b>	บ้านห้วยบอน ต.บ้านโหนด อ.สะบ้าย้อย จ.สงขลา บ้านบางทลไอน ต.คึกคัก อ.ตะกั่วป่า จ.พังงา บ้านหัวตาลแถว ต.สามร้อยยอด อ.สามร้อยยอด จ.ประจวบคีรีขันธ์ บ้านสวนใหญ่พัฒนา ต.ป่าเต็ง อ.แก่งกระจาน จ.เพชรบุรี บ้านใหม่ห้วยนา ต.หนองแก อ.หัวหิน จ.ประจวบคีรีขันธ์	ปริมาณฝนสะสม ๑๒ ชั่วโมง ๑๐๐.๕ มิลลิเมตร ปริมาณฝนสะสม ๑๒ ชั่วโมง ๑๐๑.๕ มิลลิเมตร ปริมาณฝนสะสม ๑๒ ชั่วโมง ๘๖.๐ มิลลิเมตร ปริมาณฝนสะสม ๑๒ ชั่วโมง ๘๔.๐ มิลลิเมตร ปริมาณฝนสะสม ๑๒ ชั่วโมง ๘๒.๕ มิลลิเมตร

### ๗.สถานการณ์ธรณีพิบัติภัย ณ วันที่ ๔ ตุลาคม ๒๕๖๑ (ที่มา : กรมทรัพยากรธรณี)

ประกาศเฝ้าระวังแจ้งเตือนภัยดินถล่มและน้ำป่าไหลหลาก ฉบับที่ ๑๘/๒๕๖๑ ในพื้นที่จังหวัดเชียงใหม่ เชียงราย แม่ฮ่องสอน ตาก สุราษฎร์ธานี นครศรีธรรมราช ตรัง พัทลุง ระนอง พังงา ภูเก็ต และกระบี่ เฝ้าระวังดินถล่มและน้ำป่าไหลหลาก โดยให้อาสาสมัครเครือข่ายฯ ทำการเฝ้าระวังเป็นพิเศษ ในระหว่างวันที่ ๒ - ๔ ต.ค. ๒๕๖๑

### ๘.เหตุการณ์วิกฤตน้ำปัจจุบัน ณ วันที่ ๕ ตุลาคม ๒๕๖๑ [เวลา ๑๕.๐๐ น.(เมื่อวาน) - ๐๘.๐๐ น. (วันนี้)]

ไม่มีสถานการณ์

### ๙.สถานการณ์อุทกภัย ณ วันที่ ๕ ตุลาคม ๒๕๖๑ (ที่มา : กรมป้องกันและบรรเทาสาธารณภัย)

น้ำป่าไหลหลาก และน้ำเอ่อล้นตลิ่ง

๑) จ.สุราษฎร์ธานี วันที่ ๒ ต.ค. ๖๑ เกิดน้ำป่าไหลหลากในพื้นที่ ๕ อำเภอ ๙ ตำบล ๕๘ หมู่บ้าน ได้แก่ อ.เคียนซา ต.บ้านเสด็จ (ม.๓,๔,๗,๑๐,๑๖) อ.พระแสง ต.บางสวรรค์ (ม.๗,๘,๙,๑๑,๑๓,๑๔) ต.ไทรโสภา (ม.๕) อ.คีรีรัฐนิคม ต.ย่านยาว (ม.๑-๔,๙) ต.บ้านทำเนียบ (ม.๑-๙) ต.ท่าขนอน (ม.๔,๕,๖,๘,๙,๑๑,๑๒,๑๓,๑๕) ต.กะเปา (ม.๓,๔,๗,๘,๑๐) อ.พนม ต.ต้นยวน (ม.๑-๑๒) อ.พุนพิน ต.ตะพาน (ม.๑,๒,๕) ประชาชนได้รับผลกระทบ ๗๙๐ ครัวเรือน ๒,๔๘๕ คน **ผู้เสียชีวิต ๑ ราย** (ชาย อายุ ๕๔ ปี อ.พระแสง สาเหตุจมน้ำบริเวณใกล้บ้าน) **ปัจจุบันสถานการณ์เริ่มคลี่คลาย ยังคงมีน้ำท่วมขังพื้นที่ลุ่มต่ำการเกษตรบางพื้นที่**

**\*\*จ.กระบี่** วันที่ ๓ ต.ค. ๖๑ เวลา ๒๔.๐๐ น. เกิดน้ำไหลหลากในพื้นที่ ๓ อำเภอ ๙ ตำบล ๓๙ หมู่บ้าน ได้แก่ อ.เขาพนม ต.พรุเตียว (ม.๑,๔,๕,๖,๑๐) ต.เขาดิน (ม.๒,๘) ต.สินปุน (ม.๕,๗) ต.เขาพนม (ม.๘) อ.เหนือคลอง ต.เหนือคลอง (ม.๔) ต.โคกยาง (ม.๑,๔,๖) ต.ปกาสัย (ม.๑,๒,๕) ต.ห้วยยูง (ม.๑-๘) อ.คลองท่อม ต.เพขลา (ม.๑,๒,๔,๖,๘,๙) ประชาชนได้รับผลกระทบ ๓๘๐ ครัวเรือน ๘๕๐ คน **ปัจจุบันสถานการณ์คลี่คลายแล้ว**

### ๑๐.การคาดหมายลักษณะอากาศ ๗ วันข้างหน้า (ระหว่างวันที่ ๔ - ๑๐ ตุลาคม ๒๕๖๑)

ในช่วงวันที่ ๔-๗ ต.ค. ๖๑ ภาคเหนือ และภาคตะวันออกเฉียงเหนือมีฝนลดลง อุณหภูมิจะลดลง ๑-๓ องศา กับมีอากาศเย็นในตอนเช้า ส่วนภาคกลางตอนล่าง และภาคตะวันออกยังคงมีฝนฟ้าคะนอง สำหรับภาคใต้มีฝนเพิ่มขึ้นกับมีฝนตกหนักถึงหนักมากบางแห่ง ส่วนในช่วงวันที่ ๘-๑๐ ต.ค. ๖๑ ประเทศไทยตอนบนมีฝนลดลง และอุณหภูมิจะลดลงอีก ๑-๓ องศา กับมีลมแรง สำหรับภาคใต้มียังคงมีฝนตกต่อเนื่องและมีฝนตกหนักบางแห่ง

อนึ่ง พายุไต้ฝุ่น “กองเรย์” (KONG-REY) บริเวณมหาสมุทรแปซิฟิก มีแนวโน้มเคลื่อนผ่านตอนใต้ของประเทศญี่ปุ่นและคาบสมุทรเกาหลี ในช่วงวันที่ ๕-๗ ตุลาคม ๒๕๖๑ ขอให้ผู้ที่เดินทางไปบริเวณดังกล่าวตรวจสอบสภาพอากาศก่อนเดินทาง โดยพายุนี้ไม่มีผลกระทบต่อประเทศไทย

### ๑๑.โครงการพัฒนาแหล่งน้ำ (กรมทรัพยากรน้ำ ข้อมูล ณ วันที่ ๒ ตุลาคม ๒๕๖๑)

ลำดับที่	ชื่อโครงการ	พื้นที่ดำเนินการ				ความจุเก็บกัก (ล้าน ลบ.ม.)	ปริมาณปัจจุบัน (ล้าน ลบ.ม.)
		ตำบล	อำเภอ	จังหวัด	ลุ่มน้ำหลัก		
๑	โครงการอนุรักษ์ฟื้นฟูแหล่งน้ำห้วยไม้เต็ง		บ้านคา,สวนผึ้ง	ราชบุรี	แม่กลอง	วางท่อผันน้ำ	-
๒	โครงการอนุรักษ์ฟื้นฟูแหล่งน้ำหนองแขมหลวง	ต.แม่ปู้	แม่พริก	ลำปาง	วัง	๒.๖๙	๐.๑๙
๓	โครงการอนุรักษ์ฟื้นฟูแหล่งน้ำทุ่งกระเด็น	เย็บปราสาท,ท่าโพธิ์, ทุ่งกระเด็น, ทุ่งตาด	หนองกี่	บุรีรัมย์	มูล	๘.๖๓	๔.๙๓
๔	โครงการอนุรักษ์ฟื้นฟูแหล่งน้ำบึงกิว (บึงจิว)	ธงธานี,บึงนคร	อรัญบุรี	ร้อยเอ็ด	ชี	๔.๘๖	๔.๑๔
๕	โครงการอนุรักษ์ฟื้นฟูแหล่งน้ำหนองตีนตอย	สามเงา,ยกกระบัตร	สามเงา	ตาก	วัง	๕.๕๐	๕.๒๖
๖	โครงการอนุรักษ์ฟื้นฟูแหล่งน้ำหนองบัวพระเจ้าหลวง	เชิงคอย	ดอกสะเก็ด	เชียงใหม่	ปิง	๐.๔๕	๐.๔๔
๗	โครงการอนุรักษ์ฟื้นฟูแหล่งน้ำคลองพระปรัง		กบินทร์บุรี	ปราจีนบุรี	ปราจีนบุรี	ก่อสร้างฝาย	-
๘	โครงการอนุรักษ์ฟื้นฟูแหล่งน้ำหนองบัวลอย	แม่ยม	เมือง	แพร่	ยม	๒.๕๐	๒.๕๐
๙	โครงการอนุรักษ์ฟื้นฟูแหล่งน้ำคลองหลุมทองกลาง	สิงหนาท	ลาดบัวหลวง	พระนครศรีอยุธยา	เจ้าพระยา	-	-
๑๐	โครงการอนุรักษ์ฟื้นฟูแหล่งน้ำบึงสีไฟ		เมือง	พิจิตร	น่าน	๐.๖๐	๐.๕๗
๑๑	โครงการอนุรักษ์ฟื้นฟูแหล่งน้ำพื้นที่บางระกำ		บางระกำ	พิษณุโลก	ยม	๒.๐๑	๒.๐๑
๑๒	โครงการอนุรักษ์ฟื้นฟูแหล่งน้ำห้วยหลวง-หนองหยาฯ		กุมภวาปี	อุดรธานี	ชี	๑๐๗.๘๗	๙๐.๓๐
๑๓	โครงการอนุรักษ์ฟื้นฟูแหล่งน้ำโครงการลำน้าอิง		แม่ใจ,เมือง	พะเยา	โขง	๑.๐๓	๐.๗๔
๑๔	โครงการอนุรักษ์ฟื้นฟูแหล่งน้ำหนองลาดควาย	นาแต่	คำตากล้า	สกลนคร	โขง	๓.๔๕	๔.๙๓
๑๕	โครงการอนุรักษ์ฟื้นฟูแหล่งน้ำแจะแม่ (พื้นที่แก้มลิงทุ่งเชียงตึก)	แจะแม่,ในเมือง	เมือง	อุบลราชธานี	มูล	๒.๐๐	๑.๔๐
	รวม					๑๔๑.๕๙	๑๑๗.๔๑

### ๑๒.การช่วยเหลือเพื่อบรรเทาสถานการณ์อุทกภัย (กรมทรัพยากรน้ำ)

สรุปการสูบน้ำ และบริการน้ำดื่ม เพื่อช่วยเหลือสถานการณ์ภัยแล้งและอุทกภัยตั้งแต่ ๑ มิถุนายน - ๒ ตุลาคม พ.ศ. ๒๕๖๑

หน่วยงาน	จังหวัด	ปริมาณสูบน้ำ (ลบ.ม.)	ปริมาณแจกจ่ายน้ำ (ลิตร)	ประโยชน์ที่ได้รับ		
				อุปโภค-บริโภค		
				ครัวเรือน	ประชากร	พื้นที่
ภาค ๒	นครสวรรค์	๒,๓๐๖,๘๘๐	-	๕๗๐	๑,๘๘๐	๖,๒๐๐
	สมุทรปราการ	๓๒๙,๔๐๐	-	-	-	-
	อุทัยธานี	๗๒,๙๐๐	-	-	-	๑,๒๐๐
ภาค ๓	อุดรธานี	๑๑๘,๑๔๐	-	๑,๖๘๖	๓,๙๐๐	-
	บึงกาฬ	๑๑๗,๖๐๐	-	-	-	-
ภาค ๔	กาฬสินธุ์	๗๐,๘๐๐	-	๔๓๐	๒,๑๕๐	-
	ชัยภูมิ	๘๑,๒๐๐	-	๙๐	๔๕๐	-
	ขอนแก่น	๑๑๗,๒๔๐	-	๖๗๕	๓,๒๗๐	-
ภาค ๖	ปราจีนบุรี	๒,๒๑๗,๖๐๐	-	๘,๗๙๙	๒๐,๖๖๑	๑๒๐
	นครนายก	๑๒๖,๔๐๐	-	๑,๓๐๐	๒,๐๐๐	-
ภาค ๗	เพชรบุรี	๑,๔๙๐,๔๐๐	-	๓,๙๔๓	๑๔,๑๙๓	๙๗๙
	ราชบุรี	๕๗๐,๒๔๐	-	๑๘๐	๕๕๐	๖๐๐
ภาค ๙	น่าน	๖๗,๕๐๐	-	๒๐๐	๘๐๐	-
ภาค ๑๐	กระบี่	๑๒,๘๐๐	-	๙๙	๒๖๒	-
		๗,๖๙๙,๑๐๐	-	๑๗,๙๗๒	๕๐,๑๑๖	๙,๐๙๙

จึงเรียนมาเพื่อโปรดทราบ

นายสุวัฒน์ เปี่ยมปัจจัย  
อธิบดีกรมทรัพยากรน้ำ