

รายงานสถานการณ์น้ำลุ่มน้ำทะเลสาบสงขลา

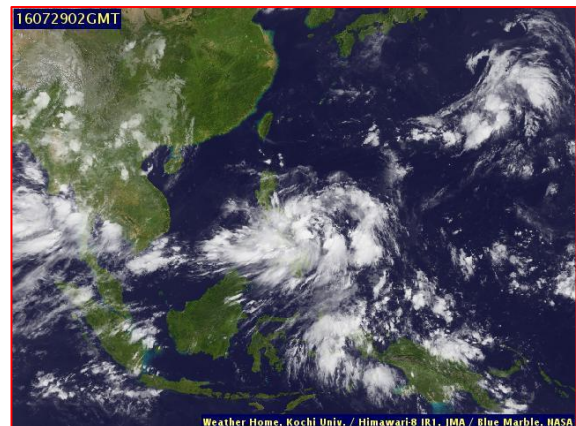
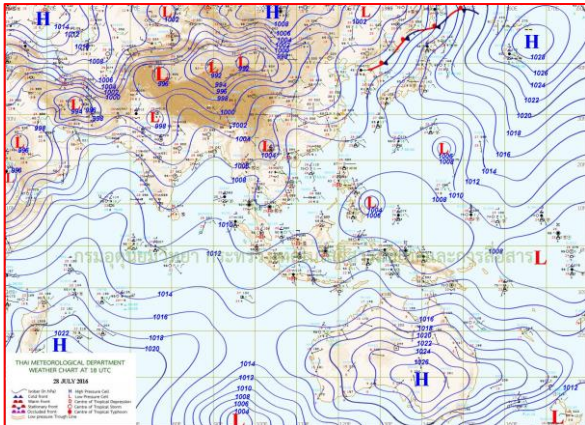
วันที่ 29 กรกฎาคม 2559

1) สภาพภูมิอากาศ

ลักษณะอากาศทั่วไป (ที่มา: กรมอุตุนิยมวิทยา)

พยากรณ์อากาศ 24 ชั่วโมงข้างหน้า บริเวณประเทศไทยยังคงมีฝนต่อเนื่องและมีฝนตกหนักบางแห่ง บริเวณภาคเหนือ ภาคตะวันออกเฉียงเหนือตอนบน ภาคตะวันออก และภาคใต้ฝั่งตะวันตก ขอให้ประชาชนในบริเวณดังกล่าวระวังอันตรายจากฝนตกหนักและฝนที่ตกสะสมไว้ด้วย สำหรับกรุงเทพมหานครและปริมณฑลยังคงมีฝนตกและมีฝนตกหนักบางแห่ง ส่วนมากในช่วงบ่ายถึงค่ำ

สภาพอากาศภาคใต้ฝั่งตะวันออก มีเมฆเป็นส่วนมาก กับมีฝนฟ้าคะนอง ร้อยละ 60 ของพื้นที่ ส่วนมากบริเวณจังหวัดเพชรบุรี ประจวบคีรีขันธ์ ชุมพร สุราษฎร์ธานี นครศรีธรรมราช พัทลุง และสงขลา อุณหภูมิต่ำสุด 23-26 องศาเซลเซียส อุณหภูมิสูงสุด 32-34 องศาเซลเซียส ผลคาดการณ์ปริมาณน้ำฝน ล่วงหน้า 1-7 วัน ในช่วงวันที่ 28-30 ก.ค.มีฝนฟ้าคะนอง ร้อยละ 60-80 ของพื้นที่ กับมีฝนตกหนักบางแห่ง



แผนที่อากาศ วันที่ 29 ก.ค. 2559 เวลา 07.00 น.

ภาพถ่ายจากดาวเทียม วันที่ 29 ก.ค. 2559

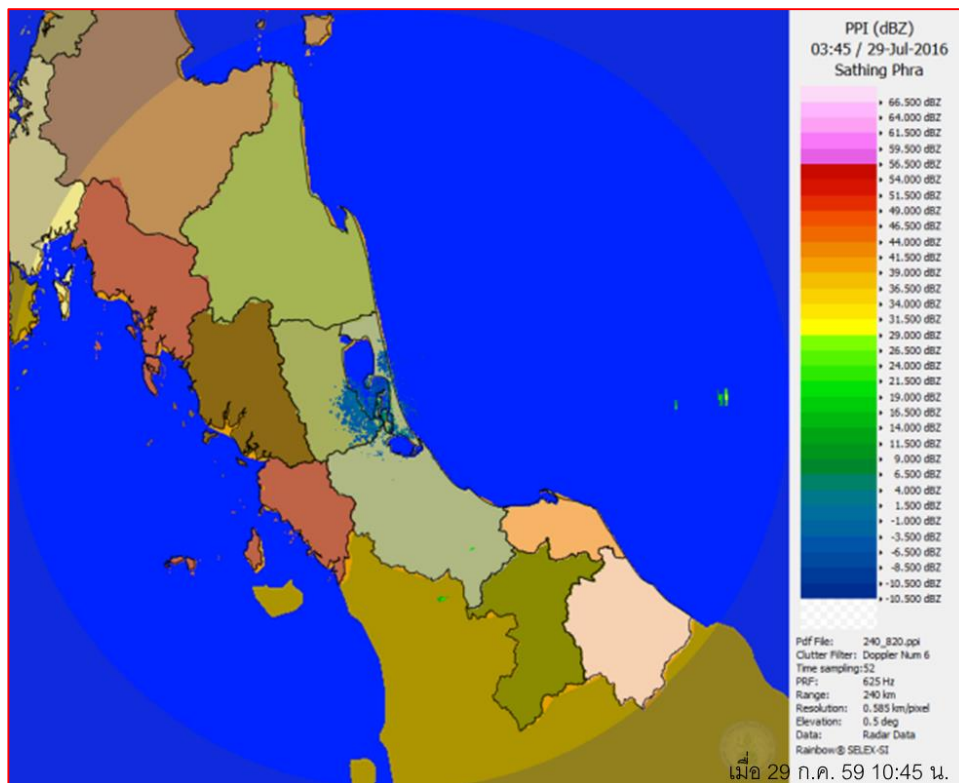
2) สถานการณ์ฝน

จากข้อมูลสถานการณ์ฝนในพื้นที่ลุ่มน้ำทะเลสาบสงขลาของวันที่ 29 กรกฎาคม 2559 จากกรมอุตุนิยมวิทยา กรมชลประทาน และสถาบันสารสนเทศทรัพยากรน้ำและการเกษตร (องค์การมหาชน) พบว่ามีฝนตกปานกลางในบางพื้นที่ โดยบริเวณอำเภอศรีนครินทร์ ป่าพะยอม กงหรา ตะโหมด และอำเภอเมือง จังหวัดพัทลุง บริเวณอำเภอรัตนภูมิ นาม่อม สะเดา หาดใหญ่ และอำเภอเมือง จังหวัดสงขลา มีปริมาณฝน 0.0 – 24.4 มม.

ข้อมูลสถานการณ์ฝนในพื้นที่ลุ่มน้ำทะเลสาบสงขลา ณ วันที่ 29 กรกฎาคม 2559 เวลา 07.00 น.

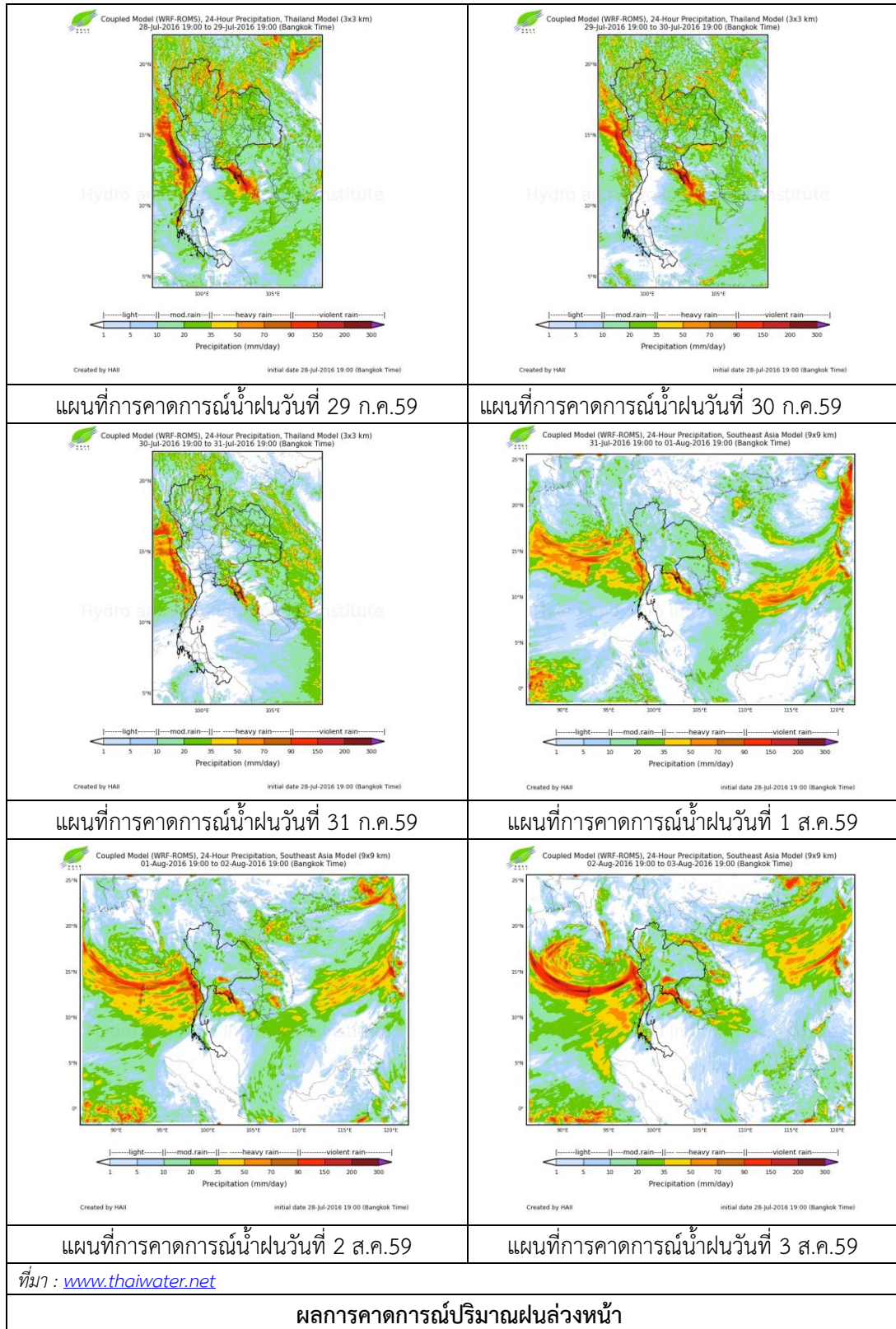
| ลำดับ | สถานี | 29 ก.ค. 2559 |
|-------|---|--------------|
| 1 | อ.ศรีนครินทร์ จ.พัทลุง | “ฝ” |
| 2 | ต.บ้านพร้าว อ.ป่าพะยอม จ.พัทลุง | 24.4 |
| 3 | ต.คลองทรายขาว อ.งหรา จ.พัทลุง | 4.2 |
| 4 | อ.ตะโหมด จ.พัทลุง | 0.0 |
| 5 | ศูนย์อุทกวิทยา อ.เมือง จ.พัทลุง | 1.8 |
| 6 | ต.เขาพระ อ.รัตภูมิ จ.สงขลา | 5.0 |
| 7 | ต.พิจิตร อ.นาหม่อม จ.สงขลา | 5.2 |
| 8 | บ้านทุ่งปราบ อ.สะเดา จ.สงขลา | 0.0 |
| 9 | หาดใหญ่ ต.คลองหอยโข่ง อ.หาดใหญ่ จ.สงขลา | “ฝ” |
| 10 | ต.บ่อয়ง อ.เมือง จ.สงขลา | 0.0 |
| 11 | ต.เชิงแส อ.กระแสสินธุ์ จ.สงขลา | 0.0 |

หมายเหตุ “ฝ” คือ ฝนวัดปริมาณไม่ได้ (ต่ำกว่า 0.1 มิลลิเมตร)



ภาพเรดาร์ตรวจอากาศ “สathingพระ” ณ วันที่ 29 กรกฎาคม 2559 (ที่มา : กรมอุตุนิยมวิทยา)

สถานการณ์น้ำฝน



3) ข้อมูลปริมาณน้ำในลำน้ำ

ลุ่มน้ำทะเลสาบสงขลา ปัจจุบันสถานการณ์น้ำในลำน้ำโดยทั่วไปยังคงอยู่ในภาวะปกติ (ระดับน้ำต่ำกว่าระดับตลิ่งต่ำสุด) ระดับน้ำในลำน้ำส่วนใหญ่มีแนวโน้มเพิ่มขึ้น

สถานการณ์น้ำท่า (25 ก.ค. – 29 ก.ค. 2559 ที่มา: กรมชลประทาน)

| สถานี | แม่น้ำ | อำเภอ | จังหวัด | ระดับ | จันทร์ | อังคาร | พุธ | พฤหัสบดี | ศุกร์ |
|--------|----------|-------------|---------|---------|--------|--------|-------|----------|-------|
| | | | | ตลิ่ง | 25 | 26 | 27 | 28 | 29 |
| | | | | ปริมาณ | ก.ค. | ก.ค. | ก.ค. | ก.ค. | ก.ค. |
| | | | | น้ำ(ลบ. | | | | | |
| | | | | ม./วิ.) | | | | | |
| X.170 | คลองลำ | ศรีนครินทร์ | พัทลุง | 25.20 | 20.31 | 20.22 | 20.23 | 20.21 | 20.31 |
| | | | | 580 | 4.95 | 2.70 | 2.95 | 2.45 | 4.95 |
| X.265 | คลองน่วย | เมือง | พัทลุง | 8.00 | 6.90 | 6.90 | 6.88 | 6.68 | 6.72 |
| | | | | 7 | 0.90 | 0.90 | 0.84 | 0.36 | 0.44 |
| X.174 | คลองหะ | หาดใหญ่ | สงขลา | 8.88 | 4.37 | 4.37 | 4.35 | 4.35 | 4.35 |
| | | | | 388 | 0.85 | 0.85 | 0.75 | 0.75 | 0.75 |
| X.173A | คลองอู่ | สะเดา | สงขลา | 15.90 | 11.40 | 10.60 | 10.30 | 9.95 | 9.82 |
| | | | | 258 | 24.00 | 14.00 | 11.00 | 7.50 | 6.20 |
| X.90 | คลองอู่ | คลองหอย | สงขลา | 8.00 | 3.32 | 3.07 | 3.26 | 3.03 | 3.09 |
| | | | | 580 | 68.70 | 48.10 | 18.80 | 12.33 | 13.98 |
| X.44 | คลองอู่ | หาดใหญ่ | สงขลา | 7.40 | 0.90 | 0.16 | 0.14 | 0.04 | 0.06 |
| | | | | 582 | 24.25 | 6.80 | 6.45 | 4.70 | 5.05 |

หมายเหตุ * ไม่มีข้อมูล

สถานีบ้านหาดใหญ่ใน – ต.หาดใหญ่ อ.หาดใหญ่
จ.สงขลา (ลุ่มน้ำทะเลสาบสงขลา)



สถานีสะพานบ้านบางศาลา – ต.บ้านพรุ อ.หาดใหญ่
จ.สงขลา (ลุ่มน้ำทะเลสาบสงขลา)



ปริมาณน้ำในลำน้ำของคลองต่างๆ ในพื้นที่ลุ่มน้ำทะเลสาบสงขลา

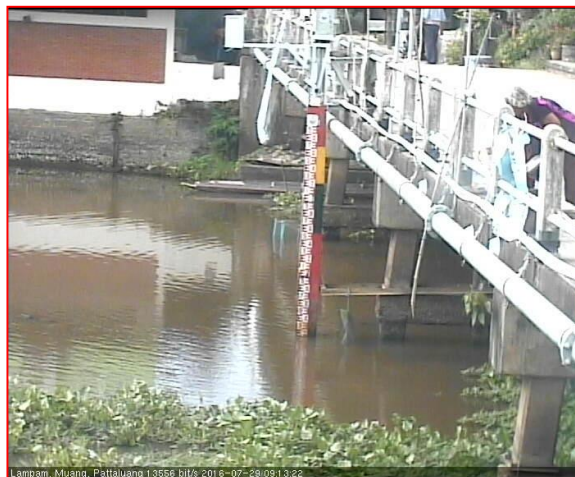
สถานีคลองอุตะเถาตอนล่าง ต.หาดใหญ่ อ.หาดใหญ่
จ.สงขลา (ลุ่มน้ำทะเลสาบสงขลา)



สถานีคลองนาท่อม - ต.ร่มเมือง อ.เมือง
จ.พัทลุง (ลุ่มน้ำทะเลสาบสงขลา)



สถานีลำป่า ต.ลำป่า อ.เมือง
จ.พัทลุง (ลุ่มน้ำทะเลสาบสงขลา)



ปริมาณน้ำในลำน้ำของคลองต่างๆ ในพื้นที่ลุ่มน้ำทะเลสาบสงขลา