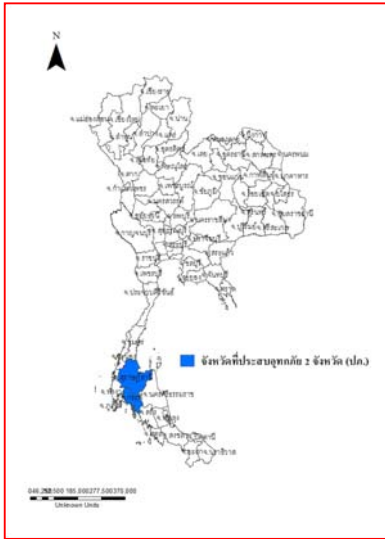




รายงานสถานการณ์น้ำ
ศูนย์ป้องกันวิกฤติน้ำ กรมทรัพยากรน้ำ
วันเสาร์ที่ ๖ ตุลาคม ๒๕๖๑

สภาวะอากาศ ภาคใต้มีฝนตกชุกหนาแน่น กับมีฝนตกหนักถึงหนักมากบางแห่ง ขอให้ประชาชนบริเวณดังกล่าวระวังอันตรายจากฝนตกหนัก ถึงหนักมาก ซึ่งจะทำให้เกิดน้ำท่วมฉับพลัน น้ำป่าไหลหลาก และน้ำล้นตลิ่งได้ สำหรับภาคเหนือ ภาคตะวันออกเฉียงเหนือ ภาคกลาง และภาคตะวันออกมีฝนลดลง อนึ่ง พายุไต้ฝุ่น “กองเรย์” (KONG-REY) บริเวณมหาสมุทรแปซิฟิก มีแนวโน้มเคลื่อนเข้าสู่ตอนใต้ประเทศญี่ปุ่น และคาบสมุทรเกาหลี ในช่วงวันที่ ๕-๗ ตุลาคม ๒๕๖๑ ขอให้ผู้ที่เดินทางไปบริเวณดังกล่าวตรวจสอบสภาพอากาศก่อนเดินทางด้วย โดยพายุนี้ไม่มีผลกระทบต่อประเทศไทย



สถานการณ์น้ำ

กรมอุตุนิยมวิทยา ชี้ภาคใต้ฝนตกแรง-ระวังน้ำป่า ส่วนภาคอื่นๆฝนลดลง
จ.สุราษฎร์ธานี อุทกภัยสุราษฎร์เริ่มคลี่คลายแต่ยังมีน้ำท่วมขัง
จ.กระบี่ นอภ.เหนือคลองเร่งช่วยชาวบ้านเหตุน้ำหลาก

สถานการณ์น้ำต่างประเทศ

(หมายเหตุ ข้อมูลข่าวจาก เดลินิวส์ ไอ เอ็น เอ็น)

สถานการณ์น้ำ

ระดับน้ำในแม่น้ำโขง : MRC: Mekong River Commission ณ วันที่ ๔ ตุลาคม ๒๕๖๑

สถานี	ระดับตลิ่ง	ระดับน้ำ ๓ ต.ค. ๖๑	ระดับน้ำ ๔ ต.ค. ๖๑	+สูงกว่าตลิ่ง -ต่ำกว่าตลิ่ง	แนวโน้ม
อ.เชียงแสน จ.เชียงราย	๑๒.๘๐	๔.๓๘	๓.๙๘	-๘.๘๒	ลดลง
อ.เชียงคาน จ.เลย	๑๖.๐๐	๙.๔๔	๙.๒๖	-๖.๗๔	ลดลง
อ.เมือง จ.หนองคาย	๑๒.๒๐	๗.๒๐	๖.๙๐	-๕.๓๐	ลดลง
อ.เมือง จ.นครพนม	๑๒.๐๐	๖.๙๔	๖.๘๙	-๕.๑๑	ลดลง
อ.เมือง จ.มุกดาหาร	๑๒.๕๐	๖.๖๑	๖.๕๗	-๕.๙๓	ลดลง
อ.โขงเจียม จ.อุบลราชธานี	๑๔.๕๐	๗.๗๐	๗.๕๒	-๖.๙๘	ลดลง

หมายเหตุ : ระดับ (รสม.) ข้อมูลจาก <http://www.dwr.go.th>

ระดับน้ำ-ลุ่มน้ำบางปะกง-ปราจีนบุรี ลุ่มน้ำบางปะกง-ปราจีนบุรี (ข้อมูลวันที่ ๕ ต.ค.๒๕๖๑ ที่มา กรมทรัพยากรน้ำ)

สถานการณ์น้ำในลุ่มน้ำบางปะกง และสถานการณ์น้ำในลุ่มน้ำปราจีนบุรีอยู่ในภาวะปกติ (ระดับน้ำต่ำกว่าระดับตลิ่งต่ำสุด) และระดับน้ำในลำน้ำส่วนใหญ่มีแนวโน้มเพิ่มขึ้น/ทรงตัว สถานีบ้านทุ่งยายชี อ.ท่าตะเกราบ จ.ฉะเชิงเทรา สถานีบ้านป่าชะ อ.บ้านนา จ.นครนายก วัดปริมาณน้ำได้ ๑.๙๗ และ ๓.๒๓ เมตรอยู่ในภาวะปกติ (ระดับน้ำต่ำกว่าระดับตลิ่งต่ำสุด) และระดับน้ำในลำน้ำส่วนใหญ่มีแนวโน้มทรงตัว สถานีบ้านท่าไม้ป่า อ.เมืองจ.ปราจีนบุรี สถานีบ้านเก่าเขาฉกรรจ์ อ.เขาฉกรรจ์ จ.สระแก้ว วัดปริมาณน้ำได้ ๕.๐๐ และ ๔.๙๑ เมตร



สถานีตรวจวัดระดับน้ำ (CCTV) ณ วันที่ ๕ ตุลาคม ๒๕๖๑ การตรวจวัดระดับน้ำจากกล้อง (CCTV) ระดับน้ำส่วนใหญ่ อยู่ในเกณฑ์ปกติ

ลำดับที่	จังหวัด	สถานที่ตั้งกล้อง	แม่น้ำ/ คูน้ำ	วิกฤติ	วิกฤติ	ระดับน้ำ (ม.รทก.)			สถานการณ์	หมายเหตุ
				น้ำแห้ง	น้ำท่วม	พ.ศ.2561				
				ระดับน้อยกว่า	ระดับมากกว่า	3 ต.ค. 61	4 ต.ค. 61	5 ต.ค. 61		
1	จ.แพร่	สะพานมหาโพธิ์ อ.เมือง	ยม	143.18	152.33	146.35	146.50	146.30	น้ำปกติ	↓
2	จ.สุโขทัย	สะพานศรีรัตนาลัย อ.เมือง	ยม	60.14	71.78	63.90	64.30	63.45	น้ำปกติ	↓
3	จ.สุโขทัย	สะพานพระเมรุมาศ อ.เมือง	ยม	42.48	48.59	48.60	49.10	48.64	น้ำปกติ	↓
4	จ.พิษณุโลก	สะพานบางระกำ อ.บางระกำ	ยม	31.73	37.23	N/A	N/A	N/A	น้ำปกติ	↔
5	จ.พิจิตร	สะพานโพทะเล อ.โพทะเล	ยม	22.58	30.63	27.40	27.40	27.45	น้ำปกติ	↑
6	จ.พิษณุโลก	ไนท์บาซาร์ อ.เมือง	น่าน	37.33	45.04	N/A	N/A	N/A	น้ำปกติ	↔
7	จ.นครสวรรค์	วัดเกยจอยเหนือ อ.ชุมแสง	น่าน	18.73	25.60	N/A	N/A	N/A	น้ำปกติ	↔
8	จ.นครสวรรค์	บ้านพักลุง อ.ชุมแสง (ทับถุกใต้)	น่าน	-	26.16	N/A	N/A	N/A	น้ำปกติ	↔
9	จ.อุตรดิตถ์	สะพานท่าเสา อ.เมือง	น่าน	49.22	56.91	54.40	54.40	54.40	น้ำปกติ	↔
10	จ.น่าน	สะพานนครนันทพัฒนา อ.เมือง	น่าน	192.17	197.73	N/A	N/A	N/A	น้ำปกติ	↔
11	จ.พิจิตร	สะพานสมเด็จพระนเรศวรมหาราช อ.บางมูลนาก	น่าน	18.19	27.23	N/A	N/A	N/A	น้ำปกติ	↔
12	จ.พิษณุโลก	สะพานสุพรรณภูมิ อ.เมือง	น่าน	33.98	44.52	N/A	N/A	N/A	น้ำปกติ	↔
13	จ.อุตรธานี	สถานีวิทยุหลวง อ.เมือง	โขง	-	-	167.50	167.50	167.50	น้ำปกติ	↔
14	จ.เลย	สถานีแม่น้ำเลย อ.เมือง	โขง	-	-	231.60	231.20	231.10	น้ำปกติ	↓
15	จ.ชัยภูมิ	สถานีห้วยทราย อ.แม่อาย	แม่อาย/โขง	395.79	396.50	N/A	N/A	N/A	น้ำปกติ	↔
16	จ.หนองคาย	สวนสวนอุทกหนองคาย อ.เมือง	โขง	157.85	166.70	N/A	N/A	N/A	น้ำปกติ	↔
17	จ.หนองคาย	วัดทุ่งซาคู อ.โพนพิสัย	ห้วยหลวง/โขงอีสาน	150.50	159.43	N/A	N/A	N/A	น้ำปกติ	↔
18	จ.นครพนม	บ้านตลบกน้ำ อ.ท่าอุเทน	น้ำสงคราม/โขงอีสาน	133.42	141.02	N/A	N/A	N/A	น้ำปกติ	↔
19	จ.นครราชสีมา	ร.ร.เทศบาล 4 อ.เมือง	ลำตะคอง/มูล	174.60	178.00	176.70	176.70	176.70	น้ำปกติ	↔
20	จ.บุรีรัมย์	สตึก อ.สตึก	มูล	123.13	128.76	125.50	125.35	125.00	น้ำปกติ	↓
21	จ.สิงห์บุรี	เจียงเขานสิงห์บุรี อ.เมือง	เจ้าพระยา	3.45	11.50	5.70	5.70	5.70	น้ำปกติ	↔
22	จ.อ่างทอง	บ้านยามณี อ.โพธิ์ทอง	เจ้าพระยา	-	9.11	N/A	N/A	N/A	น้ำปกติ	↔
23	จ.พระนครศรีอยุธยา	บ้านบ่อม อ.พระนครศรีอยุธยา	เจ้าพระยา	-	-	8.40	8.40	8.40	น้ำปกติ	↔
24	จ.พระนครศรีอยุธยา	อ.เสนา	น้อย/เจ้าพระยา	2.00	5.00	0.80	1.00	1.00	น้ำปกติ	↔
25	จ.อุทัยธานี	เจียงเขานบุรี อ.เมือง	ตลิ่งชัน	15.16	19.90	6.30	6.40	6.46	น้ำปกติ	↑
26	จ.อุทัยธานี	อุทัยใหม่ อ.เมือง	ตลิ่งชัน	-	-	16.30	16.30	16.30	น้ำปกติ	↔
27	จ.พระนครศรีอยุธยา	สะพานบุรี อ.พระนครศรีอยุธยา	เจ้าพระยา	-	-	-1.00	-0.70	-0.70	น้ำปกติ	↔
28	จ.สมุทรปราการ	สะพานข้ามแม่น้ำท่าจีน 3 อ.เมือง	ท่าจีน	-5.11	0.57	-0.04	-1.14	-0.74	น้ำปกติ	↑
29	จ.นครปฐม	สะพานบุญรัตนประชาธิบดี อ.สามพราน	ท่าจีน	-5.59	-0.30	-0.22	-0.22	-0.22	น้ำปกติ	↔
30	จ.นครปฐม	สะพานหลวงพ่อเงิน อ.นครชัยศรี	ท่าจีน	-3.16	2.21	1.31	1.41	1.41	น้ำปกติ	↔
31	จ.นครปฐม	สะพานข้ามแม่น้ำท่าจีน ทางหลวง 306 อ.บางเลน	ท่าจีน	-4.57	0.21	0.06	0.06	-0.04	น้ำปกติ	↓
32	จ.สุพรรณบุรี	สะพานวัดพระรูป อ.เมือง	ท่าจีน	-1.26	2.75	1.94	1.94	1.94	น้ำปกติ	↔
33	จ.สุพรรณบุรี	สะพานข้ามแม่น้ำท่าจีน ทางหลวง 306 อ.บางเลน	ท่าจีน	1.55	5.18	N/A	N/A	N/A	น้ำปกติ	↔
34	จ.ชัยนาท	สะพานสามงาม-ท่าโสม อ.หันคา	ท่าจีน	10.69	12.83	12.22	12.22	12.17	น้ำปกติ	↓
35	จ.ฉะเชิงเทรา	เจียงเขานฉะเชิงเทรา อ.เมือง	บางปะกง	-0.01	1.90	1.40	1.40	N/A	น้ำปกติ	↔
36	จ.ฉะเชิงเทรา	ตรังข้ามวัดจันทนาราม อ.เมือง	ฉะเชิงเทรา/บางปะกง	0.20	3.73	N/A	N/A	N/A	น้ำปกติ	↔
37	จ.ประจวบคีรีขันธ์	ร.ร.อนุบาลบางสะพาน อ.บางสะพาน	คลองบางสะพาน/เขาผีสิงและเขาน้อย	-	3.30	N/A	N/A	N/A	น้ำปกติ	↔
38	จ.สงขลา	สถานีคลองคูหาภราดร อ.หาดใหญ่	ทะเลสาบสงขลา	-	-	0.50	0.60	0.60	น้ำปกติ	↔
39	จ.พัทลุง	สถานีคลองตะโหมด อ.ตะโหมด	ทะเลสาบสงขลา	-	-	N/A	N/A	N/A	น้ำปกติ	↔
40	จ.พัทลุง	สถานีลำปำ อ.เมือง	ทะเลสาบสงขลา	-	-	-0.60	-0.60	-0.50	น้ำปกติ	↑
41	จ.ชัยภูมิ	อุทกวิทยาเขียงแสน อ.เขียงแสน	-	-	-	N/A	N/A	N/A	น้ำปกติ	↔
42	จ.เลย	สถานีแม่น้ำโขง (MRC) เขียงแสน อ.เขียงแสน	โขง	-	-	10.55	10.55	10.55	น้ำปกติ	↔
43	จ.อุบลราชธานี	สถานีแม่น้ำโขง (MRC) เขียงแสน อ.เขียงแสน	-	-	-	N/A	N/A	N/A	น้ำปกติ	↔
44	จ.นครสวรรค์	บ้านบางแก้ว อ.บรรพตพิสัย	วัง-วัง-หนองบัว-ป่าสัก	-	-	37.07	37.27	37.22	น้ำปกติ	↓
45	จ.ตาก	บ้านปากอ้อ อ.บ้านตาก	วัง-วัง-หนองบัว-ป่าสัก	-	-	117.47	117.67	117.67	น้ำปกติ	↔
46	จ.เพชรบูรณ์	บ้านจางวาง อ.หล่มสัก	วัง-วัง-หนองบัว-ป่าสัก	-	-	131.10	130.90	130.90	น้ำปกติ	↔
47	จ.เพชรบูรณ์	แม่น้ำป่าสักที่ อ.เมืองเพชรบูรณ์	วัง-วัง-หนองบัว-ป่าสัก	-	-	111.81	111.70	111.60	น้ำปกติ	↓
48	จ.สระบุรี	แม่น้ำป่าสักที่ อ.เสาไห้	วัง-วัง-หนองบัว-ป่าสัก	-	-	7.00	6.84	7.00	น้ำปกติ	↑
49	จ.สระบุรี	แม่น้ำป่าสักที่ อ.แก่งคอย	วัง-วัง-หนองบัว-ป่าสัก	-	-	7.28	7.28	7.18	น้ำปกติ	↓

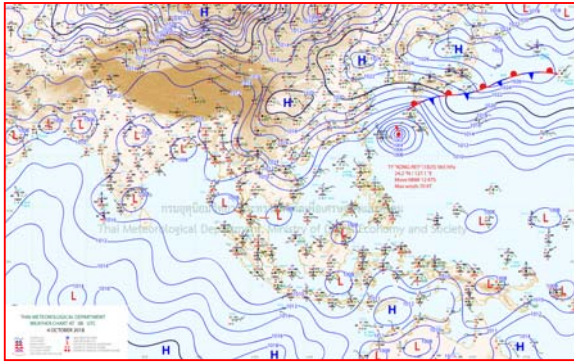


ปริมาณน้ำฝนสูงสุด (มม.)

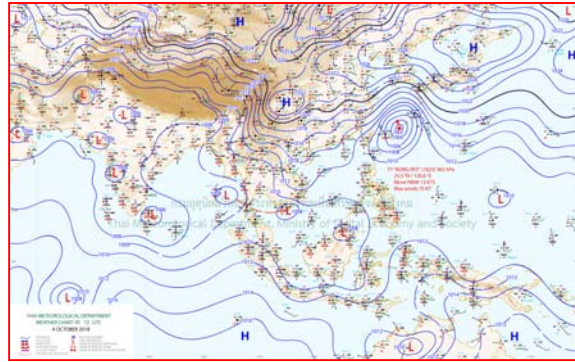
จังหวัด	๓๐ ก.ย.๖๑	๑ ต.ค.๖๑	๒ ต.ค.๖๑	๓ ต.ค.๖๑	๔ ต.ค.๖๑
จ.นครนายก	๒๐.๑	๔.๓	-	-	-
จ.ปราจีนบุรี	๔๙.๒	๖.๐	๒๑.๐	๑๕.๖	๑๔.๘
จ.สระแก้ว	๘๘.๖	๓๕.๓	๖.๖	๒๑.๖	๖๙.๖
จ.ฉะเชิงเทรา	๗.๕	๘๐.๙	๖๐.๐	๙.๙	๔๔.๕
จ.ชลบุรี	-	๕๘.๕	๕๐.๐	๑๓.๑	๒๑.๗
จ.ระยอง	๒๐.๒	๗๘.๘	๑๕.๙	๕.๓	๙.๘
จ.จันทบุรี	๑๐.๐	๕๖.๔	๔๓.๒	๑๘.๐	๐.๑
จ.ตราด	-	๓๖.๙	๗๐.๐	๓๗.๐	๑๕.๐
จ.เพชรบุรี	๐.๒	๔.๑	๒๑.๓	๑๙.๙	๔๕.๐
จ.ประจวบคีรีขันธ์	-	๑๑๖.๓	๑๘.๑	๙.๔	๕๗.๔
จ.ชุมพร	๒.๖	-	๔๐.๙	๙.๐	๙๒.๕
จ.สุราษฎร์ธานี	๑๘.๐	๕๐.๕	๓๐.๓	๕๒.๐	๗๑.๓
จ.นครศรีธรรมราช	๑๕.๑	๓๙.๐	๙๕.๐	๓๑.๕	๒๙.๐
จ.พัทลุง	๖๒.๕	๓๙.๒	๓๙.๙	๕๗.๕	๒๕.๐
จ.สงขลา	๑๒.๐	๑๑.๗	๒๔.๐	๗๗.๕	๕๒.๕
จ.ปัตตานี	๓๕.๕	-	๐.๔	๒๒.๓	๕๒.๑
จ.ยะลา	-	-	-	๓๙.๔	๑๕.๔
จ.นราธิวาส	-	-	๐.๔	๔๖.๘	๑๕.๒
จ.ระนอง	๑๑.๔	๐.๑	-	-	๐.๕
จ.พังงา	-	๘.๑	-	๗.๘	๓๕.๘
จ.กระบี่	-	๐.๖	๕.๔	๔๖.๖	๑๘.๖
จ.ภูเก็ต	๐.๗	๔.๐	๔๗.๖	๕.๖	๑๗.๔
จ.ตรัง	-	๓๒.๔	๔๑.๕	-	๐.๑
จ.สตูล	-	๒.๙	๒.๒	๕.๔	-



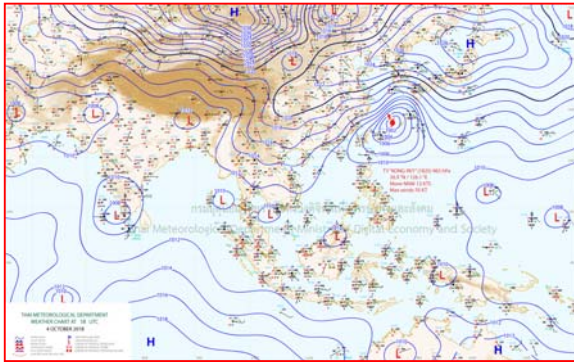
แผนที่อากาศ



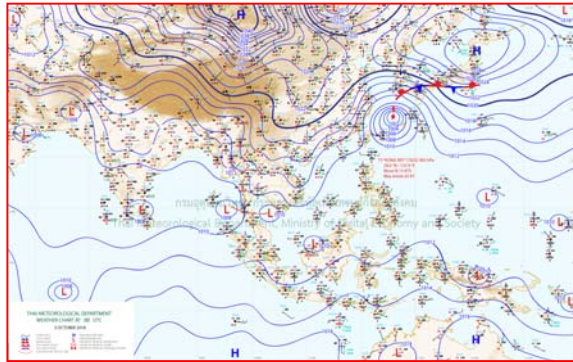
๔ ต.ค.๖๑ เวลา ๑๓:๐๐ น. ๑



๔ ต.ค.๖๑ เวลา ๑๙:๐๐ น. ๒



๕ ต.ค.๖๑ เวลา ๐๑:๐๐ น. ๓



๕ ต.ค.๖๑ เวลา ๐๗:๐๐ น. ๔



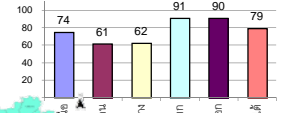
รายงานสรุปสภาพน้ำในอ่างเก็บน้ำขนาดใหญ่และขนาดกลาง

รายงานสถานการณ์ ณ วันที่ 5 ตุลาคม 2561

% ปริมาณน้ำรวมและค่าดัชนีปัจจุบัน

ปริมาณน้ำในอ่างที่ใช้การได้ในสัปดาห์นี้ + มากกว่า / - น้อยกว่า สัปดาห์ก่อน 558.76 ล้าน ลบ.ม.

สรุปสถานการณ์ปริมาณน้ำในอ่างเก็บน้ำที่ใช้ในทุกกิจกรรมทั่วประเทศ น้อยกว่าปริมาณน้ำที่ไหลเข้าอ่าง เมื่อเทียบกับสัปดาห์ที่ผ่านมา สถานการณ์อยู่ระหว่างเก็บกักน้ำ



เปรียบเทียบปริมาณน้ำรวม
ประเทศไทยปัจจุบัน
กับปี 61 และ 60

วันที่ 5 ตุลาคม 2561 เก็บกัก

56,476 ล้าน ลบ.ม. หรือ เท่ากับ

80%

วันที่ 5 ตุลาคม 2560 เก็บกัก

53,421 ล้าน ลบ.ม. หรือ เท่ากับ

75%

ภาค	สถานการณ์ปริมาณน้ำในอ่าง				ปริมาณน้ำเปลี่ยนแปลง (ล้าน ม.³)	สถานะ
	ลดลง (แห่ง)	คงที่ (แห่ง)	เพิ่มขึ้น (แห่ง)	รวม (แห่ง)		
ภาคเหนือ	-	-	7	7	418.00	ปริมาณน้ำในอ่างเก็บน้ำเพิ่มขึ้น
ภาคตะวันออกเฉียงเหนือ	3	1	8	12	67.00	ปริมาณน้ำในอ่างเก็บน้ำเพิ่มขึ้น
ภาคกลาง	1	-	2	3	15.00	ปริมาณน้ำในอ่างเก็บน้ำเพิ่มขึ้น
ภาคตะวันตก	2	-	-	2	-51.00	ปริมาณน้ำในอ่างเก็บน้ำลดลง
ภาคตะวันออก	-	-	10	10	82.75	ปริมาณน้ำในอ่างเก็บน้ำเพิ่มขึ้น
ภาคใต้	2	-	2	4	27.00	ปริมาณน้ำในอ่างเก็บน้ำเพิ่มขึ้น
รวมทั้งประเทศ	8	1	29	38	558.76	ปริมาณน้ำในอ่างเก็บน้ำเพิ่มขึ้น

สรุปสถานการณ์ปริมาณน้ำในอ่างน้ำ

คงที่	1	อ่าง
ลดลง	8	อ่าง
เพิ่มขึ้น	29	อ่าง

ภาค	อ่างเก็บน้ำ	ความจุที่ (ล้าน ม.³)	ปริมาณน้ำที่ใช้งานได้ (ล้าน ม.³)	ใช้การได้จริง (ล้าน ม.³)	ปริมาณน้ำรวมวันที่ 5 ตุลาคม 2560 (%)	ปัจจุบัน วันที่ 5 ตุลาคม 2561				สัปดาห์ก่อน วันที่ 29 กันยายน 2561				ปริมาณน้ำ + เพิ่มขึ้น - ลดลง (ล้าน ม.³)	สถานการณ์ในอ่าง		
						ปริมาณน้ำรวม (ล้าน ม.³)	%	ปริมาณน้ำใช้การได้จริง (ล้าน ม.³)	%	ปริมาณน้ำรวม (ล้าน ม.³)	%	ปริมาณน้ำใช้การได้จริง (ล้าน ม.³)	%				
ภาคเหนือ (7)																	
1	ภูมิพล (2)	13,462	3,800	9,662	8,277	61%	8,844	66%	5,044	37%	8,640	64%	4,840	36%	204.00	เพิ่มขึ้น	
2	สิริกิติ์ (2)	9,510	2,850	6,660	7,627	80%	8,265	87%	5,415	57%	8,147	86%	5,297	56%	118.00	เพิ่มขึ้น	
3	แม่งัด	265	12	253	198	75%	205	77%	193	73%	185	70%	173	65%	20.00	เพิ่มขึ้น	
4	แม่งัด	263	14	249	96	37%	116	44%	102	39%	110	42%	96	37%	6.00	เพิ่มขึ้น	
5	กัลม	106	3	103	87	82%	81	76%	78	74%	68	64%	65	61%	13.00	เพิ่มขึ้น	
6	กาคอนมา	170	6	164	170	100%	175	103%	169	99%	158	93%	152	89%	17.00	เพิ่มขึ้น	
7	แควน้อย	939	43	896	910	97%	695	74%	652	69%	655	70%	612	65%	40.00	เพิ่มขึ้น	
	แม่เม็ก	110	16	94	111	101%	34	31%	18	16%	30	27%	14	13%	4.00	เพิ่มขึ้น	
รวมภาคเหนือ		34,85%	24,825	6,744	18,081	70%	18,416	74%	11,653	47%	17,993	72%	11,235	45%	418.00	เพิ่มขึ้น	
ภาคตะวันออกเฉียงเหนือ (12)																	
8	ห้วยหลวง	136	7	129	116	85%	72	53%	65	48%	68	50%	61	45%	4.00	เพิ่มขึ้น	
9	น้ำจูน	520	45	475	551	106%	509	98%	464	89%	517	99%	472	91%	-8.00	ลดลง	
10	น้ำพอง (2)	165	8	157	166	101%	125	76%	117	71%	126	76%	118	72%	-1.00	ลดลง	
11	จุฬารัตน (2)	164	37	127	134	82%	119	73%	82	50%	115	70%	78	48%	4.00	เพิ่มขึ้น	
12	อุบลรัตน์ (2)	2,431	581	1,850	1,969	81%	857	35%	276	11%	810	33%	229	9%	47.00	เพิ่มขึ้น	
13	ลำปาว	1,980	100	1,880	1,689	85%	1,366	69%	1,266	64%	1,379	70%	1,279	65%	-13.00	ลดลง	
14	ลำตะคอง	314	22	292	140	45%	276	88%	254	81%	269	86%	247	79%	7.00	เพิ่มขึ้น	
15	ลำพระเพลิง	155	1	154	118	76%	108	70%	107	69%	93	60%	92	59%	15.00	เพิ่มขึ้น	
16	มูลขม	141	7	134	102	72%	78	55%	71	50%	76	54%	69	49%	2.00	เพิ่มขึ้น	
17	ลำแจะ	275	7	268	177	64%	181	66%	174	63%	172	63%	165	60%	9.00	เพิ่มขึ้น	
18	ลำน้ำรอง	121	3	118	72	60%	42	35%	39	32%	41	34%	38	31%	1.00	เพิ่มขึ้น	
19	สิรินธร (2)	1,966	831	1,135	1,555	79%	1,386	70%	555	28%	1,386	70%	555	28%	-	คงที่	
รวมภาคตะวันออกเฉียงเหนือ		11.80%	8,369	1,649	6,720	81%	5,117	61%	3,470	41%	5,052	60%	3,403	41%	67.00	เพิ่มขึ้น	
ภาคกลาง (3)																	
20	ป่าสักชลสิทธิ์	960	3	957	715	74%	686	71%	683	71%	668	70%	665	69%	18.00	เพิ่มขึ้น	
21	ห้วยเสลา	160	17	143	115	72%	45	28%	28	18%	43	27%	26	16%	2.00	เพิ่มขึ้น	
22	กระเสียว	240	40	200	181	75%	114	48%	74	31%	119	50%	79	33%	-5.00	ลดลง	
รวมภาคกลาง		1.92%	1,360	60	1,300	74%	845	62%	785	58%	830	61%	770	57%	15.00	เพิ่มขึ้น	
ภาคตะวันออก (2)																	
23	ศรีนครินทร์ (2)	17,745	10,265	7,480	14,445	81%	16,175	91%	5,910	33%	16,207	91%	5,942	33%	-32.00	ลดลง	
24	วชิราลงกรณ (2)	8,860	3,012	5,848	6,625	75%	7,929	89%	4,917	55%	7,948	90%	4,936	56%	-19.00	ลดลง	
รวมภาคตะวันออก		37.51%	26,605	13,277	13,328	79%	24,105	91%	10,827	41%	24,155	91%	10,878	41%	-51.00	ลดลง	
ภาคตะวันออก (6+4)																	
25	ขุนด่าน	224	5.00	219	179	80%	217	97%	212	95%	206	92%	201	90%	11.00	เพิ่มขึ้น	
26	คลองสิชล	420	30.00	390	225	54%	382	91%	352	84%	362	86%	332	79%	20.00	เพิ่มขึ้น	
27	บางพระ (3)	117	12.00	105	105	90%	81	69%	69	59%	77	66%	65	56%	4.00	เพิ่มขึ้น	
28	หนองปลาไหล (3)	164	13.75	150	152	93%	146	89%	132	81%	132	81%	118	72%	14.00	เพิ่มขึ้น	
29	ประแสร์ (3)	295	20.00	275	267	91%	277	94%	257	87%	268	91%	248	84%	9.00	เพิ่มขึ้น	
30	มาบประชัน (3)	17	0.72	16	9	55%	13	80%	13	76%	13	78%	12.15	73%	0.40	เพิ่มขึ้น	
31	หนองค้อ (3)	21	1.00	20	23	105%	16	77%	15	72%	15	70%	13.95	65%	1.51	เพิ่มขึ้น	
32	ดงกราม (3)	79	3.00	76	77	97%	67	84%	64	80%	61	76%	57.72	73%	6.15	เพิ่มขึ้น	
33	คลองใหญ่ (3)	45	3.00	42	41	90%	38	85%	35	78%	34	74%	30.75	68%	4.69	เพิ่มขึ้น	
34	นฤมิตรพัฒนา	295	19.00	276	182	62%	280	95%	261	88%	268	91%	249.00	84%	12.00	เพิ่มขึ้น	
รวมภาคตะวันออก		2.37%	1,678	107	1,570	75%	1,518	90%	1,411	84%	1,435	86%	1,328	79%	82.75	เพิ่มขึ้น	
ภาคใต้ (4)																	
35	แก่งกระจาน	710	65	645	338	48%	637	90%	572	81%	664	94%	599	84%	-27.00	ลดลง	
36	ปราณบุรี	391	18	373	213	54%	291	74%	273	70%	285	73%	267	68%	6.00	เพิ่มขึ้น	
37	รัชชประภา (2)	5,639	1,352	4,287	4,397	78%	4,798	85%	3,446	61%	4,807	85%	3,455	61%	-9.00	ลดลง	
38	บางลา (2)	1,454	276	1,178	866	60%	749	52%	473	33%	692	48%	416	29%	57.00	เพิ่มขึ้น	
รวมภาคใต้		11.55%	8,194	1,711	6,483	71%	6,474	79%	4,764	58%	6,448	79%	4,737	58%	27.00	เพิ่มขึ้น	
รวมทั้งประเทศ		100%(38)	71,031	23,548	47,482	53,421	75%	56,476	80%	32,910	46%	55,913	79%	32,351	46%	558.76	เพิ่มขึ้น

ที่มาข้อมูล : ตารางสรุปสภาพน้ำในอ่างเก็บน้ำขนาดใหญ่ทั่วประเทศ และตารางสรุปสภาพน้ำในอ่างเก็บน้ำภาคตะวันออกเฉียงเหนือ กรมชลประทาน

หมายเหตุ :

- อ่างเก็บน้ำขนาดใหญ่ หมายถึง อ่างเก็บน้ำที่มีความจุตั้งแต่ 100 ล้าน ลบ.ม. ขึ้นไป
- เป็นอ่างเก็บน้ำที่อยู่ในความรับผิดชอบของการไฟฟ้าฝ่ายผลิตแห่งประเทศไทย (10) นอกนั้นอยู่ในความรับผิดชอบของกรมชลประทาน (28)
- เป็นอ่างเก็บน้ำขนาดกลางที่มีความสำคัญต่อการอุตสาหกรรมและการประมง ของลุ่มน้ำชายฝั่งทะเลตะวันออก
- ที่มา : กรมชลประทาน และการไฟฟ้าฝ่ายผลิตแห่งประเทศไทย
- จังหวัดที่มีอ่างเก็บน้ำขนาดใหญ่มีจำนวน 26 จังหวัด ไม่มี 50 จังหวัด

รศ. หมายถึง ระดับเก็บกักของอ่าง



ศูนย์เขล



ศูนย์ป้องกันอุทกภัย กรมทรัพยากรน้ำ

ลำดับของเขื่อนตามความจุ

- ศรีนครินทร์
- ภูมิพล
- สิริกิติ์
- วชิราลงกรณ
- รัชชประภา
- อุบลรัตน์
- สิรินธร
- บางลา
- ลำปาว
- ป่าสัก

ลำดับของเขื่อนตามปริมาณน้ำใช้การได้

- ภูมิพล
- ศรีนครินทร์
- สิริกิติ์
- วชิราลงกรณ
- รัชชประภา
- ลำปาว
- อุบลรัตน์
- บางลา
- สิรินธร
- ป่าสัก

ชี้ภาคใต้ฝนตกแรง-ระวังน้ำป่า ส่วนภาคอื่นๆฝนลดลง

กรมอุตุนิยมวิทยา พยากรณ์อากาศ ๒๔ ชั่วโมงข้างหน้า ว่า ภาคใต้มีฝนตกชุกหนาแน่น กับมีฝนตกหนักถึงหนักมากบางแห่ง ขอให้ประชาชนบริเวณดังกล่าวระวังอันตรายจากฝนตกหนัก ถึงหนักมาก ซึ่งจะทำให้เกิดน้ำท่วมฉับพลัน น้ำป่าไหลหลาก และน้ำล้นตลิ่งได้ สำหรับภาคเหนือ ภาคตะวันออกเฉียงเหนือ ภาคกลาง และภาคตะวันออกมีฝนลดลง อนึ่ง พายุไต้ฝุ่น “กองเรย์” (KONG-REY) บริเวณมหาสมุทรแปซิฟิก มีแนวโน้มเคลื่อนเข้าสู่ตอนใต้ประเทศญี่ปุ่น และคาบสมุทรเกาหลี ในช่วงวันที่ ๕-๗ ตุลาคม ๒๕๖๑ ขอให้ผู้ที่เดินทางไปบริเวณดังกล่าวตรวจสอบสภาพอากาศก่อนเดินทางด้วย โดยพายุนี้ไม่มีผลกระทบต่อประเทศไทย

พยากรณ์อากาศสำหรับประเทศไทย ตั้งแต่ ๖.๐๐ น.วันนี้ถึง ๖.๐๐ น.วันพรุ่งนี้

ภาคเหนือ มีเมฆบางส่วน กับมีฝนฟ้าคะนอง ร้อยละ ๓๐ ของพื้นที่ ส่วนมากบริเวณจังหวัดแม่ฮ่องสอน เชียงใหม่ ลำพูน ลำปาง กำแพงเพชร และตาก อุณหภูมิต่ำสุด ๒๑-๒๔ องศาเซลเซียส อุณหภูมิสูงสุด ๓๐-๓๓ องศาเซลเซียส ลมตะวันออกเฉียงใต้ ความเร็ว ๑๐-๓๐ กม./ชม.

ภาคตะวันออกเฉียงเหนือ มีเมฆบางส่วน กับมีฝนฟ้าคะนอง ร้อยละ ๒๐ ของพื้นที่ ส่วนมากบริเวณจังหวัดสุรินทร์ ศรีสะเกษ และอุบลราชธานี อุณหภูมิต่ำสุด ๒๒-๒๔ องศาเซลเซียส อุณหภูมิสูงสุด ๓๑-๓๔ องศาเซลเซียส ลมตะวันออกเฉียงใต้ ความเร็ว ๑๐-๓๐ กม./ชม.

ภาคกลาง มีเมฆบางส่วน กับมีฝนฟ้าคะนอง ร้อยละ ๓๐ ของพื้นที่ ส่วนมากบริเวณจังหวัดกาญจนบุรี ราชบุรี สมุทรสงคราม และสมุทรสาคร อุณหภูมิต่ำสุด ๒๔-๒๖ องศาเซลเซียส อุณหภูมิสูงสุด ๓๓-๓๕ องศาเซลเซียส ลมตะวันออกเฉียงใต้ ความเร็ว ๑๐-๓๐ กม./ชม.

ภาคตะวันออก มีเมฆเป็นส่วนมาก กับมีฝนฟ้าคะนอง ร้อยละ ๖๐ ของพื้นที่ ส่วนมากบริเวณจังหวัดชลบุรี ระยอง จันทบุรี และตราด อุณหภูมิต่ำสุด ๒๔-๒๖ องศาเซลเซียส อุณหภูมิสูงสุด ๓๒-๓๕ องศาเซลเซียส ลมตะวันออกเฉียงใต้ ความเร็ว ๑๐-๓๐ กม./ชม. ทะเลมีคลื่นสูงประมาณ ๑ เมตร

ภาคใต้ (ฝั่งตะวันออก) มีเมฆมาก กับมีฝนฟ้าคะนอง ร้อยละ ๘๐ ของพื้นที่ และมีฝนตกหนักถึงหนักมากบางแห่ง บริเวณจังหวัดชุมพร สุราษฎร์ธานี นครศรีธรรมราช พัทลุง สงขลา ยะลา ปัตตานี และนราธิวาส อุณหภูมิต่ำสุด ๒๔-๒๖ องศาเซลเซียส อุณหภูมิสูงสุด ๓๐-๓๓ องศาเซลเซียส ลมตะวันออกเฉียงใต้ ความเร็ว ๑๐-๓๐ กม./ชม. ทะเลมีคลื่นสูงประมาณ ๑ เมตร บริเวณที่มีฝนฟ้าคะนองคลื่นสูงมากกว่า ๒ เมตร

ภาคใต้ (ฝั่งตะวันตก) มีเมฆมาก กับมีฝนฟ้าคะนอง ร้อยละ ๗๐ ของพื้นที่ และมีฝนตกหนักบางแห่ง บริเวณจังหวัดระนอง พังงา ภูเก็ต กระบี่ ตรัง และสตูล อุณหภูมิต่ำสุด ๒๓-๒๖ องศาเซลเซียส อุณหภูมิสูงสุด ๓๒-๓๔ องศาเซลเซียส ลมตะวันออกเฉียงใต้ ความเร็ว ๑๐-๓๐ กม./ชม. ทะเลมีคลื่นสูงประมาณ ๑ เมตร บริเวณที่มีฝนฟ้าคะนองคลื่นสูงมากกว่า ๒ เมตร

กรุงเทพมหานครและปริมณฑล มีเมฆบางส่วน กับมีฝนฟ้าคะนอง ร้อยละ ๔๐ ของพื้นที่ อุณหภูมิต่ำสุด ๒๕-๒๗ องศาเซลเซียส อุณหภูมิสูงสุด ๓๓-๓๕ องศาเซลเซียส ลมตะวันออกเฉียงใต้ ความเร็ว ๑๕-๓๐ กม./ชม.

อุทกภัยสุราษฎร์เริ่มคลี่คลายแต่ยังมีน้ำท่วมขัง

ปภ.รายงานสถานการณ์อุทกภัยจังหวัดสุราษฎร์ธานีเริ่มคลี่คลาย แต่ยังมีน้ำท่วมขังพื้นที่ลุ่มต่ำทางการเกษตรบางพื้นที่ หน่วยทหาร และหน่วยงานที่เกี่ยวข้องได้เร่งระบายน้ำออกจากพื้นที่ และให้การช่วยเหลือบรรเทาความเดือดร้อนแก่ผู้ได้รับผลกระทบในเบื้องต้นแล้ว

นายชยพล ธิติศักดิ์ อธิบดีกรมป้องกันและบรรเทาสาธารณภัย (ปภ.) เปิดเผยว่า ฝนที่ตกหนักทำให้เกิดสถานการณ์น้ำไหลหลากในพื้นที่จังหวัดสุราษฎร์ธานี ๕ อำเภอ ได้แก่ อำเภอเคียนซา อำเภอพระแสง อำเภอกีรีรัฐนิคม อำเภอพนม และอำเภอบ้านนาบวม รวม ๙ ตำบล ๕๘ หมู่บ้าน ประชาชนได้รับผลกระทบ ๗๙๐ ครัวเรือน ๒,๔๘๕ คน ผู้เสียชีวิต ๑ ราย ภาพรวมสถานการณ์เริ่มคลี่คลาย แต่ยังคงมีน้ำท่วมขังในพื้นที่ลุ่มต่ำทางการเกษตรบางพื้นที่ ซึ่ง ปภ. ร่วมกับจังหวัด หน่วยทหาร และหน่วยงานที่เกี่ยวข้องได้เร่งระบายน้ำออกจากพื้นที่ และให้การช่วยเหลือบรรเทาความเดือดร้อนแก่ผู้ได้รับผลกระทบในเบื้องต้นแล้ว ท้ายนี้ หากประชาชนได้รับความเดือดร้อนจากอุทกภัยสามารถติดต่อขอความช่วยเหลือได้ทางสายด่วนนิรภัย ๑๗๘๔ ตลอด ๒๔ ชั่วโมง เพื่อประสานให้การช่วยเหลือโดยด่วนต่อไป (ไอ เอ็น เอ็น)



นอกเหนือคลองเร่งช่วยชาวบ้านเหตุน้ำหลาก

นอกเหนือคลองเร่งสำรวจความเสียหายจากเหตุน้ำหลากเข้าท่วมในพื้นที่ เตือนงดเครื่องใช้ไฟฟ้าทุกชนิด พร้อมเฝ้าระวังพื้นที่เสี่ยง

นายไพรัตน์ ทับชุม นายอำเภอเหนือคลอง จ.กระบี่ เปิดเผยกับสำนักข่าว ไอ.เอ็น.เอ็น. ถึงเหตุการณ์มวลน้ำจากคลองอินทนิลและคลองแห้ง หลากเข้าท่วมบ้านเรือนประชาชนในพื้นที่ ต.ห้วยยูง ต.เหนือคลอง และต.ปกาสัย ว่า ขณะนี้ระดับน้ำลดลง แต่ยังคงมีบางพื้นที่ที่ยังมีน้ำท่วมขังอยู่ และได้สั่งการไปยังกำนัน ผู้ใหญ่บ้าน ให้เร่งสำรวจความเสียหายเพื่อเสนอทางจังหวัดในการเข้ามาช่วยเหลือต่อไป เบื้องต้นมีชาวบ้านประมาณ ๒๐๐ หลังคาเรือน ที่ได้รับความเดือดร้อน นอกจากนี้ยังมีข้าวของเครื่องใช้ และพืชสวนของชาวบ้านที่ได้รับความเสียหายแต่ยังไม่มีรายงานผู้เสียชีวิตหรือผู้ได้รับบาดเจ็บ

ทั้งนี้ นายไพรัตน์ กล่าวต่อว่า ได้แจ้งประชาชนในพื้นที่ให้อย่าพึ่งนำสิ่งของเครื่องใช้ที่ยกหนีน้ำลงมาเนื่องจากมีโอกาสที่ระดับน้ำจะเพิ่มสูงขึ้นได้ และได้เตือนประชาชนที่อาศัยริมคลองปกาสัย ซึ่งจะเป็นทางน้ำไหลออกสู่ทะเลให้เร่งอพยพสิ่งของขึ้นที่สูง และได้ขอให้งดเครื่องใช้ไฟฟ้าทุกชนิด เนื่องจากมีโอกาสเกิดไฟรั่วหรือไฟช็อตซึ่งจะทำให้เสียชีวิตได้ นอกจากนี้ได้สั่งการไปยังหน่วยงานที่เกี่ยวข้องให้ติดตามสถานการณ์และเฝ้าระวังในพื้นที่เสี่ยงเนื่องจากในระยะนี้ยังคงมีฝนตกอยู่ (ไอ เอ็น เอ็น)

