



รายงานการเฝ้าระวังติดตามสถานการณ์น้ำ ๒๔ ชั่วโมง

ศูนย์ป้องกันวิกฤติน้ำ กรมทรัพยากรน้ำ กระทรวงทรัพยากรธรรมชาติและสิ่งแวดล้อม
โทรศัพท์ ๐ ๒๒๙๘ ๖๖๓๑ โทรสาร ๐ ๒๒๙๘ ๖๖๒๙ <http://www.dwr.go.th>

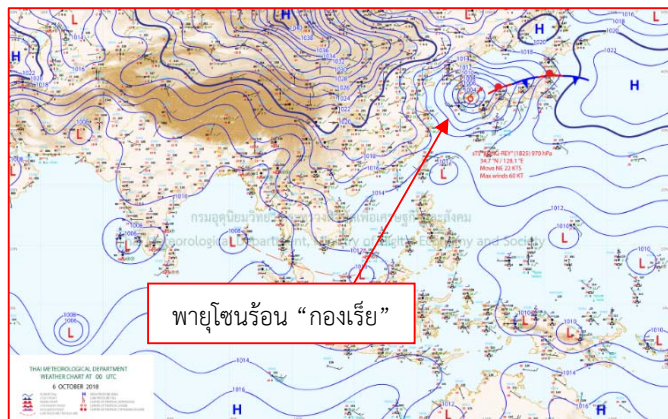
รายงานฉบับที่ ๕๕๖/๒๕๖๑ เวลา ๑๕.๐๐ น. วันที่ ๖ ตุลาคม ๒๕๖๑
เรื่อง รายงานการเฝ้าระวังติดตามสถานการณ์น้ำ ๒๔ ชั่วโมง
เรียน รมว.ทส. เลขานุการ รมว.ทส.ปท.ทส. รอง ปท.ทส. อทน. รอง อทน. และหน่วยงานที่เกี่ยวข้อง

กรมทรัพยากรน้ำขอรายงานการเฝ้าระวังและติดตามสถานการณ์น้ำ ประจำวันที่ ๖ ตุลาคม ๒๕๖๑ ดังนี้

๑. สภาวะอากาศ เวลา ๑๒.๐๐ น. (ที่มา: กรมอุตุนิยมวิทยา)

พยากรณ์อากาศ ๒๔ ชั่วโมงข้างหน้า ภาคใต้มีฝนตกชุกหนาแน่น กับมีฝนตกหนักถึงหนักมากบางแห่ง ขอให้ประชาชนบริเวณดังกล่าวระวังอันตรายจากฝนตกหนักถึงหนักมาก ซึ่งจะทำให้เกิดน้ำท่วมฉับพลัน น้ำป่าไหลหลาก และน้ำล้นตลิ่งได้ สำหรับภาคเหนือ ภาคตะวันออกเฉียงเหนือ และภาคกลางตอนบนมีฝนน้อย

อนึ่ง พายุไต้ฝุ่น “กองเรย์” (KONG-REY) บริเวณมหาสมุทรแปซิฟิก ได้เคลื่อนตัวขึ้นชายฝั่งทางตอนใต้ของประเทศเกาหลี และได้อ่อนกำลังลงเป็นพายุโซนร้อนแล้ว และมีทิศทางเคลื่อนตัวออกไปทางทะเลญี่ปุ่นในวันนี้ ขอให้ผู้ที่จะเดินทางไปบริเวณประเทศเกาหลีและประเทศญี่ปุ่น ขอให้ตรวจสอบสภาพอากาศก่อนเดินทางด้วย โดยพายุนี้ไม่มีผลกระทบต่อประเทศไทย

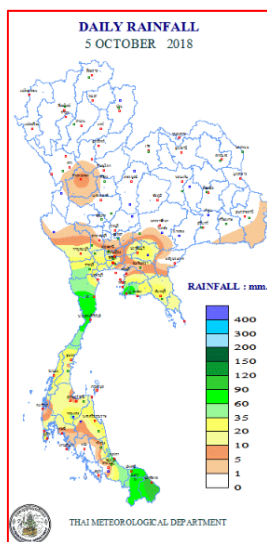


แผนที่อากาศ วันที่ ๖ ต.ค. ๒๕๖๑ เวลา ๐๑.๐๐ น.



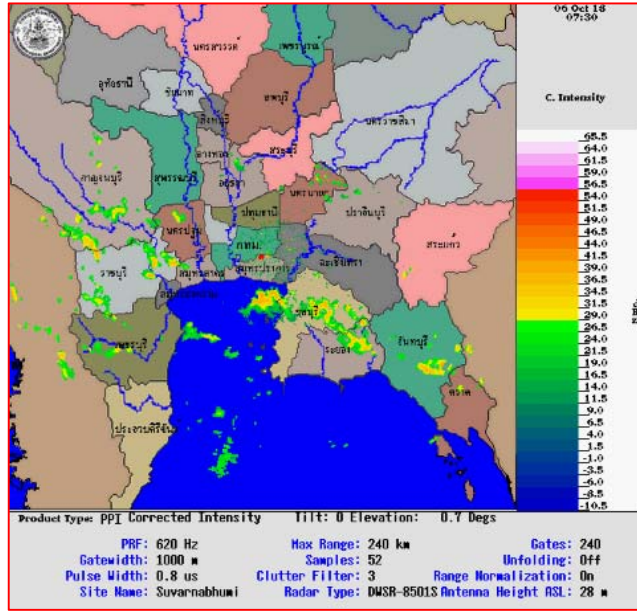
ภาพถ่ายดาวเทียม วันที่ ๖ ต.ค. ๒๕๖๑ เวลา ๑๓.๐๐ น.

๒. ปริมาณฝนสะสม ณ เวลา ๐๗.๐๐ น. (เมื่อวาน) - ๐๗.๐๐ น. (วันนี้) (ที่มา: กรมอุตุนิยมวิทยา)

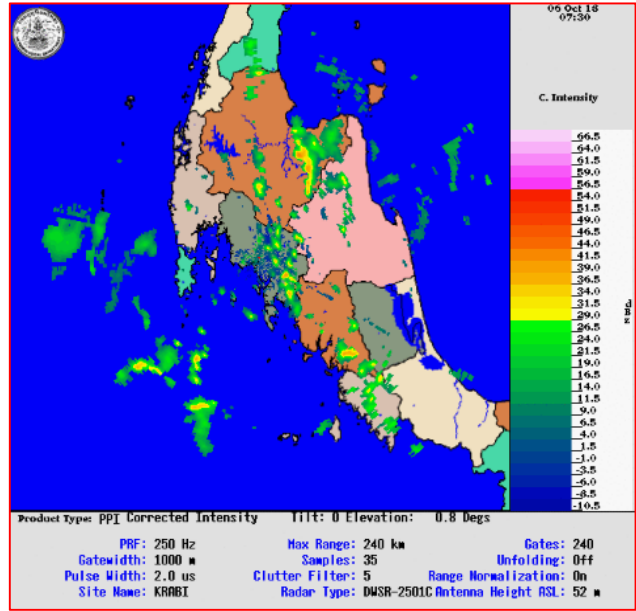


จุดตรวจวัด	ปริมาณฝน (มม.)
จ.ระยอง (ห้วยโป่ง สกษ.)	๑๑๙.๗
จ.นราธิวาส	๑๐๕.๒
จ.สงขลา	๗๙.๘
จ.ประจวบคีรีขันธ์	๗๘.๒
จ.ประจวบคีรีขันธ์ (หนองพลับ สกษ.)	๗๓.๐
จ.ชลบุรี (สัตหีบ)	๖๗.๑
จ.ประจวบคีรีขันธ์ (หัวหิน)	๖๓.๕

๓.เรดาร์ตรวจอากาศ ณ วันที่ ๖ ตุลาคม ๒๕๖๑ (ที่มา: กรมอุตุนิยมวิทยา)



สถานีสุวรรณภูมิ เวลา ๑๔.๓๐ น.



สถานีกระบี่ เวลา ๑๔.๓๐ น.

จากเรดาร์ตรวจอากาศจะพบว่ามีกลุ่มเมฆฝนกระจายบริเวณภาคกลาง ภาคตะวันออก ภาคตะวันตก และภาคใต้ของประเทศไทย

๔.สถานการณ์น้ำในอ่างเก็บน้ำขนาดใหญ่ ณ วันที่ ๖ ตุลาคม ๒๕๖๑ (ที่มา: กรมชลประทาน)

สภาพน้ำในอ่างเก็บน้ำขนาดใหญ่ปริมาณน้ำในอ่างฯ ๕๖,๔๗๙ ล้าน ลบ.ม. คิดเป็นร้อยละ ๘๐ (ปริมาณน้ำใช้การได้ ๓๒,๙๓๕ ล้าน ลบ.ม. คิดเป็นร้อยละ ๗๐) ปริมาณน้ำในอ่างฯ เทียบกับปี ๒๕๖๐ (๕๓,๖๒๘ ล้าน ลบ.ม. คิดเป็นร้อยละ ๗๖) มากกว่าปี ๒๕๖๐ จำนวน ๒,๘๕๑ ล้าน ลบ.ม. ปริมาณน้ำไหลลงอ่างฯ จำนวน ๒๔๖.๐๕ ล้าน ลบ.ม. ปริมาณน้ำระบาย จำนวน ๙๙.๓๗ ล้าน ลบ.ม. สามารถรับน้ำได้อีก ๑๔,๔๕๔ ล้าน ลบ.ม.

อ่างเก็บน้ำ	ปริมาณน้ำในอ่าง		ปริมาณน้ำใช้การได้		ปริมาณน้ำไหลลงอ่าง		ปริมาณน้ำระบาย		ปริมาณน้ำรับได้อีก (ล้าน ม. ^๓) (ความจุที่ รนส.- ปริมาณน้ำปัจจุบัน)
	ปริมาณ (ล้าน ม. ^๓)	% น้ำเก็บกัก	ปริมาณ (ล้าน ม. ^๓)	% น้ำใช้การ	วันนี้ (ล้าน ม. ^๓)	เมื่อวาน (ล้าน ม. ^๓)	วันนี้ (ล้าน ม. ^๓)	เมื่อวาน (ล้าน ม. ^๓)	
๑.ภูมิพล	๘,๙๐๐	๖๖	๕,๑๐๐	๕๓	๖๔.๗๒	๘๑.๑๘	๘.๐๐	๘.๐๐	๔,๕๖๒
๒.สิริกิติ์	๘,๒๗๕	๘๗	๕,๔๒๕	๘๑	๑๙.๔๑	๑๙.๔๓	๘.๙๔	๘.๙๗	๒,๒๓๓
๓.จุฬารัตน์	๑๑๙	๗๓	๘๒	๖๕	๐.๖๓	๐.๗๑	๐.๐๐	๐.๐๐	๖๒
๔.อุบลรัตน์	๘๖๕	๓๖	๒๘๔	๑๕	๙.๖๓	๙.๕๘	๐.๕๐	๐.๕๑	๓,๗๗๕
๕.ลำปาว	๑,๓๖๑	๖๙	๑,๒๖๑	๖๗	๐.๗๖	๐.๗๖	๕.๓๖	๕.๓๖	๑,๐๘๙
๖.สิรินธร	๑,๓๘๓	๗๐	๕๕๒	๔๙	๐.๐๐	๔.๖๒	๑.๕๒	๑.๕๐	๕๘๓
๗.ป่าสักชลสิทธิ์	๖๘๗	๗๒	๖๘๔	๗๑	๒.๗๐	๑.๔๕	๑.๓๒	๑.๓๒	๒๗๗
๘.ศรีนครินทร์	๑๖,๑๗๕	๙๑	๕,๙๑๐	๗๙	๒๐.๙๕	๒๐.๙๙	๒๐.๒๒	๒๐.๐๓	๒,๕๙๕
๙.วชิราลงกรณ์	๗,๙๑๘	๘๙	๔,๙๐๖	๘๔	๗.๗๖	๑๙.๐๔	๑๗.๗๒	๑๘.๐๕	๓,๐๘๒
๑๐.ขุนด่านปราการชล	๒๑๘	๙๗	๒๑๓	๙๗	๐.๙๑	๐.๖๖	๐.๑๓	๐.๑๓	๗
๑๑.รัชชประภา	๔,๗๙๘	๘๕	๓,๔๔๗	๘๐	๑๐.๓๑	๗.๔๖	๙.๙๐	๑๐.๓๕	๑,๓๔๖
๑๒.บางบาล	๗๖๘	๕๓	๔๙๒	๔๒	๒๒.๘๔	๓๐.๙๗	๓.๐๕	๓.๐๑	๘๒๒

๕.สถานการณ์น้ำในประเทศ ณ วันที่ ๓ - ๖ ตุลาคม ๒๕๖๑ (ที่มา: กรมชลประทาน)

สถานี	แม่น้ำ	อำเภอ	จังหวัด	ระดับ ตลิ่ง (ม.รทก.)	ระดับน้ำ (ม.รทก.)				แนวโน้ม	เปรียบเทียบ ระดับ ตลิ่ง
					พุธ	พฤหัสบดี	ศุกร์	เสาร์		
					๓ ต.ค.	๔ ต.ค.	๕ ต.ค.	๖ ต.ค.		
P.๑	ปิง	เมือง	เชียงใหม่	๓.๗๐	๒.๙๑	๓.๐๔	๒.๔๑	๑.๙๗	ลดลง	-๑.๗๓
W.๑C	วัง	เมือง	ลำปาง	๕.๒๐	๐.๐๓	๐.๕๒	-๐.๒๖	-๐.๔๓	ลดลง	-๕.๖๓
Y.๑๖	ยม	บางระกำ	พิษณุโลก	๗.๓๐	๖.๐๑	๖.๑๕	๖.๒๓	๖.๔๐	เพิ่มขึ้น	-๐.๘๘
N.๗A	น่าน	เมือง	พิจิตร	๙.๘๗	๓.๐๖	๔.๑๓	๔.๐๖	๓.๗๗	ลดลง	-๗.๔๑
C.๒	เจ้าพระยา	เมือง	นครสวรรค์	๒๖.๒๐	๑๙.๑๖	๑๙.๒๙	๑๙.๖๑	๑๙.๗๐	เพิ่มขึ้น	-๖.๕๐
C.๑๓	เจ้าพระยา	สรรพยา	ชัยนาท	๑๖.๓๔	๖.๐๒	๖.๐๒	๖.๖๖	๗.๒๖	เพิ่มขึ้น	-๙.๐๘
M.๖A	มูล	สตึก	บุรีรัมย์	๖.๐๐	๑.๒๔	๑.๐๓	๐.๗๑	๐.๘๒	เพิ่มขึ้น	-๕.๑๘
M.๗	มูล	เมือง	อุบลราชธานี	๗.๐๐	๔.๓๖	๔.๑๒	๓.๘๔	๓.๕๓	ลดลง	-๓.๔๗
M.๑๙๑	ลำตะคอง	เมือง	นครราชสีมา	๓.๐๐	๐.๘๐	๐.๘๐	๐.๘๕	๑.๐๓	เพิ่มขึ้น	-๑.๙๗
M.๖๙	ลำเซบก	ดงหลวง	อุบลราชธานี	๗.๓๐	๕.๐๐	๕.๓๐	๕.๐๐	๕.๐๑	เพิ่มขึ้น	-๒.๒๙
X.๖๔	คลองท่าแซะ	ท่าแซะ	ชุมพร	๑๗.๑๓	๘.๔๗	๘.๖๙	๘.๗๑	๘.๗๕	เพิ่มขึ้น	-๘.๓๘
X.๑๔๙	คลองกลาย	นบพิตำ	นครศรีธรรมราช	๓๓.๙๖	๒๙.๒๔	๒๙.๐๘	๒๙.๑๔	๒๙.๑๖	เพิ่มขึ้น	-๔.๘๐
X.๒๗๔	แม่น้ำโก-ลก	แว้ง	นราธิวาส	๒๔.๑๘	๑๘.๗๓	๑๙.๐๘	๑๘.๘๓	๑๙.๔๗	ลดลง	-๔.๗๑
X.๓๗A	แม่น้ำตาปี	พระแสง	สุราษฎร์ธานี	๑๐.๗๖	๙.๔๐	๙.๗๑	๙.๘๕	๙.๙๐	เพิ่มขึ้น	-๐.๘๖

*** ยังไม่ได้รับรายงาน

๖.สถานการณ์น้ำในพื้นที่ลุ่มน้ำโขง ณ วันที่ ๖ ตุลาคม ๒๕๖๑ (ที่มา: Mekong River Commission (MRC))

สถานี	ปริมาณ ฝน ๒๔ ชม. (มม)	ระดับอ้างอิง (ม.รทก.)	ระดับตลิ่ง (ม.)	ระดับน้ำ (ม.) ๖ ต.ค.	เปรียบเทียบ ระดับตลิ่ง	ระดับน้ำคาดการณ์ (ม.)			แนว โน้ม
						๗ ต.ค.	๘ ต.ค.	๙ ต.ค.	
อ.เชียงแสน จ.เชียงราย	๐.๐	๓๕๗.๑๑๐	๑๒.๘๐	๓.๙๘	-๘.๘๒	๔.๐๕	๔.๐๘	๔.๑๐	เพิ่มขึ้น
อ.เชียงคาน จ.เลย	๐.๐	๑๙๔.๑๑๘	๑๖.๐๐	๙.๐๘	-๖.๙๒	๘.๕๓	๘.๔๐	๘.๓๕	ลดลง
อ.เมือง จ.หนองคาย	๐.๐	๑๕๓.๖๔๘	๑๒.๒๐	๖.๖๔	-๕.๕๖	๖.๔๕	๕.๘๐	๕.๖๕	ลดลง
อ.เมือง จ.นครพนม	๐.๐	๑๓๐.๙๖๑	๑๒.๐๐	๖.๕๙	-๕.๔๑	๖.๔๘	๖.๔๕	๖.๓๕	ลดลง
อ.เมือง จ.มุกดาหาร	๐.๐	๑๒๔.๒๑๙	๑๒.๕๐	๖.๓๘	-๖.๑๒	๖.๑๒	๖.๐๕	๖.๐๐	ลดลง
อ.โขงเจียม จ.อุบลราชธานี	๐.๐	๘๙.๐๓๐	๑๔.๕๐	๗.๒๘	-๗.๒๒	๗.๒๒	๗.๐๑	๖.๙๐	ลดลง

๖.สถานการณ์เตือนภัย Early Warning ณ วันที่ ๖ ตุลาคม ๒๕๖๑ (ที่มา: สำนักวิจัย พัฒนาและอุทกวิทยา กรมทรัพยากรน้ำ)

[เวลา ๐๘.๐๐ น. - ๑๕.๐๐ น. (วันนี้)]

การแจ้งเตือน	สถานี	การแจ้งเตือน
เตือนสีแดง (อพยพ)	-	-
เตือนสีเหลือง (เตือนภัย)	-	-
เตือนสีเขียว (เฝ้าระวัง)	-	-

๗.สถานการณ์ธรณีพิบัติภัย ณ วันที่ ๕ ตุลาคม ๒๕๖๑ (ที่มา : กรมทรัพยากรธรณี)

เนื่องจากในพื้นที่เสี่ยงภัยดินถล่ม มีฝนตกต่อเนื่อง โดยเฉพาะจังหวัดเพชรบุรี ราชบุรี ประจวบคีรีขันธ์ ชุมพร สุราษฎร์ธานี และนครศรีธรรมราช ศูนย์ปฏิบัติการธรณีพิบัติภัย จึงได้ทำการเฝ้าระวังและติดตามสถานการณ์พิบัติภัยดินถล่มและน้ำป่าไหลหลากเป็นพิเศษ และจะทำการแจ้งอาสาสมัครเครือข่ายในพื้นที่เสี่ยงภัยต่อไป

๘.เหตุการณ์วิกฤตน้ำปัจจุบัน ณ วันที่ ๖ ตุลาคม ๒๕๖๑ [เวลา ๐๘.๐๐ น. - ๑๕.๐๐ น. (วันนี้)]

จ.ประจวบคีรีขันธ์ - เกิดฝนตกหนัก ช่วงค่ำของวันที่ ๔ ต.ค. ๒๕๖๑ ส่งผลให้เกิดน้ำท่วมในพื้นที่และมีสถานบริการได้รับผลกระทบจำนวน ๔ แห่ง คือ ๑.รพ.กุยบุรี อ.กุยบุรี ๒.รพ.สามร้อยยอด ๓.รพ.สต.ดอนกลาง อ.กุยบุรี และ ๔.รพ.สต.ป่าห่ม อ.กุยบุรี ขณะนี้ สถานบริการทุกแห่งสามารถเปิดให้บริการได้ตามปกติ สสจ.ประจวบคีรีขันธ์ ได้มีการเฝ้าระวัง ติดตาม สถานการณ์อย่างใกล้ชิด คาดการณ์ถ้าไม่มีฝนตกเพิ่มเติมระดับน้ำจะลดลงอย่างต่อเนื่องและกลับเข้าสู่ภาวะปกติในวันนี้

๙.สถานการณ์อุทกภัย ณ วันที่ ๖ ตุลาคม ๒๕๖๑ (ที่มา : กรมป้องกันและบรรเทาสาธารณภัย)

น้ำป่าไหลหลาก

๑) จ.ประจวบคีรีขันธ์ วันที่ ๔-๕ ต.ค. ๖๑ เกิดฝนตกต่อเนื่องทำให้น้ำไหลหลากในพื้นที่ ๔ อำเภอ ๗ ตำบล ๑๒ หมู่บ้าน ได้แก่ อ.หัวหิน ต.บึงนคร (ม.๑,๘,๙,๑๒) ต.ห้วยสัตว์ใหญ่ (ม.๑๑) ต.หินเหล็กไฟ (ม.๑๕) ต.หนองพลับ (ม.๑) เขต ทม.หัวหิน อ.สามร้อยยอด ต.ไร่เก่า (ม.๕) อ.กุยบุรี ต.สามกระชาย (ม.๒,๔,๖) อ.เมืองฯ ต.อ่าวน้อย (ม.๒) ประชาชนได้รับผลกระทบ ๑๑ ครัวเรือน ถนน ๓ สาย **ปัจจุบันระดับน้ำลดลง**

** จ.สุราษฎร์ธานี วันที่ ๒ ต.ค. ๖๑ เกิดน้ำป่าไหลหลากในพื้นที่ ๕ อำเภอ ๙ ตำบล ๕๘ หมู่บ้าน ได้แก่ อ.เคียนซา ต.บ้านเสด็จ (ม.๓,๔,๗,๑๐,๑๖) อ.พระแสง ต.บางสวรรค์ (ม.๗,๘,๙,๑๑,๑๓,๑๔) ต.ไตรโสภกา (ม.๕) อ.คีรีรัฐนิคม ต.ย่านยาว (ม.๑-๔,๙) ต.บ้านทำเนียบ (ม.๑-๙) ต.ท่าขนอน (ม.๔,๕,๖,๘,๙,๑๑,๑๒,๑๓,๑๕) ต.กะเปา (ม.๓,๔,๗,๘,๑๐) อ.พนม ต.ต้นยวน (ม.๑-๑๒) อ.พุนพิน ต.ตะพาน (ม.๑,๒,๕) ประชาชนได้รับผลกระทบ ๙๑๕ ครัวเรือน ๓,๐๑๐ คน **ผู้เสียชีวิต ๑ ราย (ชาย)** บ้านเสียหาย ๓๘ หลัง ถนน ๑๐๔ สาย สะพาน ๔ แห่ง คอสะพาน ๖ แห่ง ท่อระบายน้ำ ๔๔ แห่ง ปศุสัตว์ ๕๑๐ ตัว พื้นที่การเกษตรคาดว่าจะเสียหาย ๑,๘๐๐ ไร่ บ่อปลา ๔ บ่อ **ปัจจุบันสถานการณ์คลี่คลายแล้ว แต่ยังคงมีน้ำท่วมขังพื้นที่ลุ่มต่ำการเกษตรบางพื้นที่**

๑๐.การคาดหมายลักษณะอากาศ ๗ วันข้างหน้า (ระหว่างวันที่ ๖ - ๑๒ ตุลาคม ๒๕๖๑)

ในช่วงวันที่ ๖-๘ ต.ค. ๖๑ ภาคเหนือ ภาคตะวันออกเฉียงเหนือ และภาคกลางตอนบนมีอากาศเย็นในตอนเช้า ส่วนภาคกลางตอนล่าง และภาคตะวันออกเฉียงเหนือมีฝนฟ้าคะนองบางเกิดขึ้นได้ สำหรับภาคใต้ยังคงมีฝนตกชุกหนาแน่น กับมีฝนตกหนักถึงหนักมากบางพื้นที่

ในช่วงวันที่ ๙-๑๒ ต.ค. ๖๑ ทางตอนบนของภาคเหนือ และภาคตะวันออกเฉียงเหนือ จะมีฝนฟ้าคะนอง กับมีลมแรง สำหรับภาคใต้มียังคงมีฝนตกต่อเนื่องและมีฝนตกหนักบางแห่ง

อนึ่ง พายุไต้ฝุ่น “กองเรย์” (KONG-REY) มีแนวโน้มเคลื่อนผ่านตอนใต้ของประเทศญี่ปุ่นและคาบสมุทรเกาหลี ในช่วงวันที่ ๖-๗ ตุลาคม ๒๕๖๑ ขอให้ผู้ที่เดินทางไปบริเวณดังกล่าวตรวจสอบสภาพอากาศก่อนเดินทาง โดยพายุนี้ไม่มีผลกระทบต่อประเทศไทย

๑๑.โครงการพัฒนาแหล่งน้ำ (กรมทรัพยากรน้ำ ข้อมูล ณ วันที่ ๒ ตุลาคม ๒๕๖๑)

ลำดับที่	ชื่อโครงการ	พื้นที่ดำเนินการ				ความจุเก็บกัก (ล้าน ลบ.ม.)	ปริมาณปัจจุบัน (ล้าน ลบ.ม.)
		ตำบล	อำเภอ	จังหวัด	ลุ่มน้ำหลัก		
๑	โครงการอนุรักษ์ฟื้นฟูแหล่งน้ำห้วยไม้เต็ง		บ้านคา,สวนผึ้ง	ราชบุรี	แม่กลอง	วางท่อผันน้ำ	-
๒	โครงการอนุรักษ์ฟื้นฟูแหล่งน้ำหนองแขมหลวง	ต.แม่ปู้	แม่พริก	ลำปาง	วัง	๒.๖๙	๐.๑๙
๓	โครงการอนุรักษ์ฟื้นฟูแหล่งน้ำทุ่งกระเด็น	เยี่ยปราสาท,ท่าโพธิ์, ทุ่งกระเด็น, ทุ่งตาด	หนองกี่	บุรีรัมย์	มูล	๘.๖๓	๔.๙๓
๔	โครงการอนุรักษ์ฟื้นฟูแหล่งน้ำบึงกิว (บึงจิว)	ธงธานี,บึงนคร	ธวัชบุรี	ร้อยเอ็ด	ชี	๔.๘๖	๔.๑๔
๕	โครงการอนุรักษ์ฟื้นฟูแหล่งน้ำหนองดินคอย	สามเงา,ยกกระบัตร	สามเงา	ตาก	วัง	๕.๕๐	๕.๒๖
๖	โครงการอนุรักษ์ฟื้นฟูแหล่งน้ำหนองบัวพระเจ้าหลวง	เชิงคอย	ดอกสะเก็ด	เชียงใหม่	ปิง	๐.๔๕	๐.๔๔
๗	โครงการอนุรักษ์ฟื้นฟูแหล่งน้ำคลองพระปรัง		กบินทร์บุรี	ปราจีนบุรี	ปราจีนบุรี	ก่อสร้างฝาย	-
๘	โครงการอนุรักษ์ฟื้นฟูแหล่งน้ำหนองบัวลอย	แม่ยม	เมือง	แพร่	ยม	๒.๕๐	๒.๕๐
๙	โครงการอนุรักษ์ฟื้นฟูแหล่งน้ำคลองหลุมทองหลวง	สิงหนาท	ลาดบัวหลวง	พระนครศรีอยุธยา	เจ้าพระยา	-	-
๑๐	โครงการอนุรักษ์ฟื้นฟูแหล่งน้ำบึงสีไฟ		เมือง	พิจิตร	น่าน	๐.๖๐	๐.๕๗
๑๑	โครงการอนุรักษ์ฟื้นฟูแหล่งน้ำพื้นที่บางระกำ		บางระกำ	พิษณุโลก	ยม	๒.๐๑	๒.๐๑
๑๒	โครงการอนุรักษ์ฟื้นฟูแหล่งน้ำห้วยหลวง-หนองหายฯ		กุมภวาปี	อุดรธานี	ชี	๑๐๗.๘๗	๙๐.๓๐
๑๓	โครงการอนุรักษ์ฟื้นฟูแหล่งน้ำโครงการลำน้ำอิง		แม่ใจ,เมือง	พะเยา	โขง	๑.๐๓	๐.๗๔
๑๔	โครงการอนุรักษ์ฟื้นฟูแหล่งน้ำหนองลาดควาย	นาแต้	คำตาก้า	สกลนคร	โขง	๓.๔๕	๔.๙๓
๑๕	โครงการอนุรักษ์ฟื้นฟูแหล่งน้ำแจะแม่ (พื้นที่แก้มลิงบึงเชียงตึก)	แจะแม่,ในเมือง	เมือง	อุบลราชธานี	มูล	๒.๐๐	๑.๔๐
	รวม					๑๔๑.๕๙	๑๑๗.๔๑

๑๒.การช่วยเหลือเพื่อบรรเทาสถานการณ์อุทกภัย (กรมทรัพยากรน้ำ)

สรุปการสูบน้ำ และบริการน้ำดื่ม เพื่อช่วยเหลือสถานการณ์ภัยแล้งและอุทกภัยตั้งแต่ ๑ มิถุนายน – ๒ ตุลาคม พ.ศ. ๒๕๖๑

หน่วยงาน	จังหวัด	ปริมาณสูบน้ำ (ลบ.ม.)	ปริมาณแจกจ่ายน้ำ (ลิตร)	ประโยชน์ที่ได้รับ		
				อุปโภค-บริโภค		
				ครัวเรือน	ประชากร	พื้นที่
ภาค ๒	นครสวรรค์	๒,๓๐๖,๘๘๐	-	๕๗๐	๑,๘๘๐	๖,๒๐๐
	สมุทรปราการ	๓๒๙,๔๐๐	-	-	-	-
	อุทัยธานี	๗๒,๙๐๐	-	-	-	๑,๒๐๐
ภาค ๓	อุดรธานี	๑๑๘,๑๔๐	-	๑,๖๘๖	๓,๙๐๐	-
	บึงกาฬ	๑๑๗,๖๐๐	-	-	-	-
ภาค ๔	กาฬสินธุ์	๗๐,๘๐๐	-	๔๓๐	๒,๑๕๐	-
	ชัยภูมิ	๘๑,๒๐๐	-	๙๐	๔๕๐	-
	ขอนแก่น	๑๑๗,๒๔๐	-	๖๗๕	๓,๒๗๐	-
ภาค ๖	ปราจีนบุรี	๒,๒๑๗,๖๐๐	-	๘,๗๙๙	๒๐,๖๖๑	๑๒๐
	นครนายก	๑๒๖,๔๐๐	-	๑,๓๐๐	๒,๐๐๐	-
ภาค ๗	เพชรบุรี	๑,๔๙๐,๔๐๐	-	๓,๙๔๓	๑๔,๑๙๓	๙๗๙
	ราชบุรี	๕๗๐,๒๔๐	-	๑๘๐	๕๕๐	๖๐๐
ภาค ๙	น่าน	๖๗,๕๐๐	-	๒๐๐	๘๐๐	-
ภาค ๑๐	กระบี่	๑๒,๘๐๐	-	๙๙	๒๖๒	-
		๗,๖๙๙,๑๐๐	-	๑๗,๙๗๒	๕๐,๑๑๖	๙,๐๙๙

จึงเรียนมาเพื่อโปรดทราบ

นายสุวัฒน์ เปี่ยมปัจจัย
รักษาการแทน อธิบดีกรมทรัพยากรน้ำ