



# รายงานการเฝ้าระวังติดตามสถานการณ์น้ำ ๒๔ ชั่วโมง

ศูนย์ป้องกันวิกฤติน้ำ กรมทรัพยากรน้ำ กระทรวงทรัพยากรธรรมชาติและสิ่งแวดล้อม  
โทรศัพท์ ๐ ๒๒๕๘ ๖๖๓๑ โทรสาร ๐ ๒๒๕๘ ๖๖๒๙ <http://www.dwr.go.th>

รายงานฉบับที่ ๔๑๔/๒๕๕๙

เวลา ๑๕.๐๐น.

วันที่ ๒๙ กรกฎาคม ๒๕๕๙

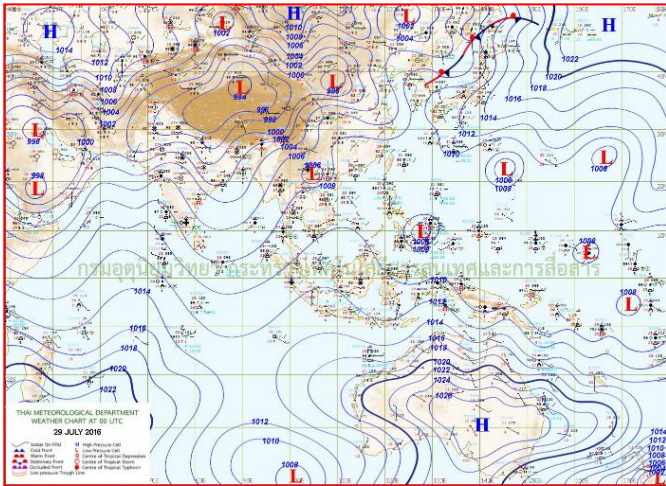
เรื่อง รายงานการเฝ้าระวังติดตามสถานการณ์น้ำ ๒๔ ชั่วโมง

เรียนร.ม.ท.ส. เลขานุการ ร.ม.ท.ส.ปท.ท.ส. รอง ปท.ท.ส. อท.น. รอง อท.น. และหน่วยงานที่เกี่ยวข้อง

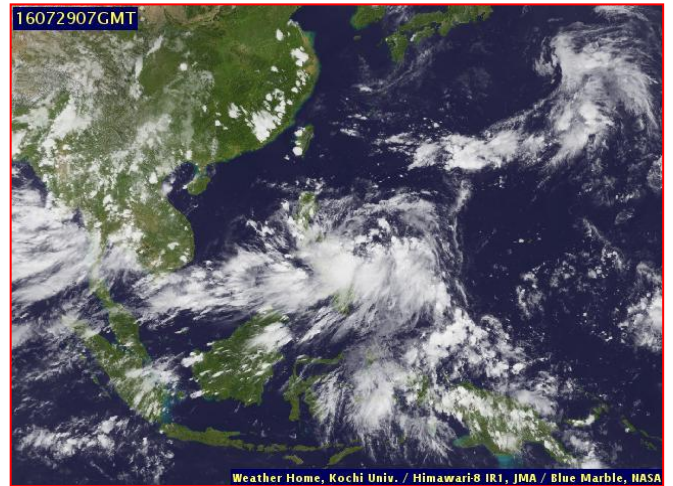
กรมทรัพยากรน้ำขอรายงานการเฝ้าระวังและติดตามสถานการณ์น้ำ ประจำวันที่ ๒๙ กรกฎาคม ๒๕๕๙ ดังนี้

## ๑. สถานะอากาศ ณ เวลา ๑๒.๐๐ น. (ที่มา: กรมอุตุนิยมวิทยา)

พยากรณ์อากาศ ๒๔ ชั่วโมงข้างหน้า บริเวณประเทศไทยยังคงมีฝนต่อเนื่องและมีฝนตกหนักถึงหนักมากบางแห่งบริเวณภาคตะวันออกและภาคใต้ฝั่งตะวันตก ในบริเวณจังหวัดจันทบุรี ตราด ระนอง และพังงา ขอให้ประชาชนในบริเวณดังกล่าวระวังอันตรายจากฝนตกหนักถึงหนักมากและฝนที่ตกสะสม รวมทั้งระวังน้ำท่วมฉับพลันไว้ด้วย สำหรับกรุงเทพมหานครและปริมณฑลยังคงมีฝนตกและมีฝนตกหนักบางแห่ง ส่วนมากในช่วงบ่ายถึงค่ำ

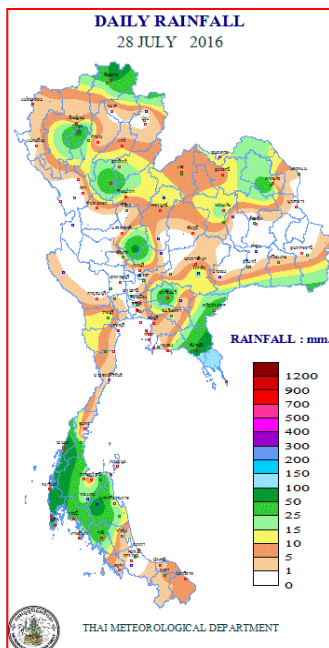


แผนที่อากาศ วันที่ ๒๘ ก.ค.๒๕๕๙ เวลา ๐๗.๐๐ น.



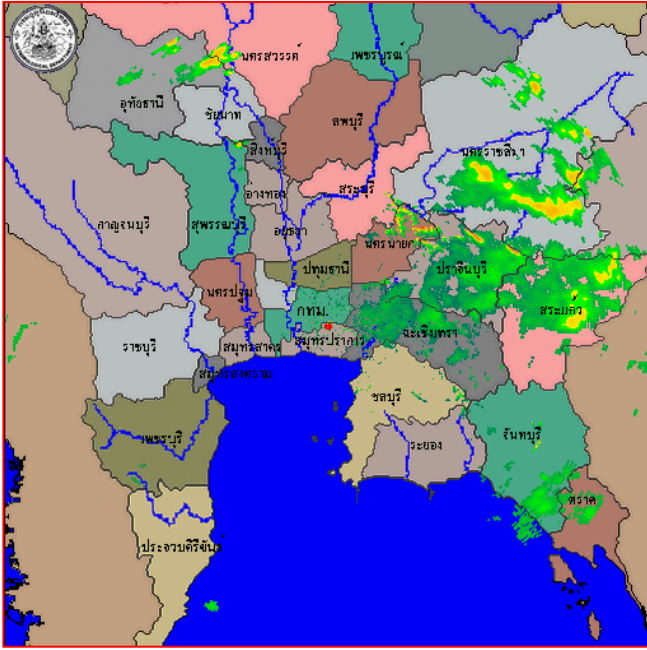
ภาพถ่ายจากดาวเทียม วันที่ ๒๘ ก.ค. ๒๕๕๙ เวลา ๑๔.๐๐ น.

## ๒. ปริมาณฝนสะสม ณ เวลา ๐๗.๐๐ น. (เมื่อวาน) - ๐๗.๐๐ น. (วันนี้) (ที่มา: กรมอุตุนิยมวิทยา)

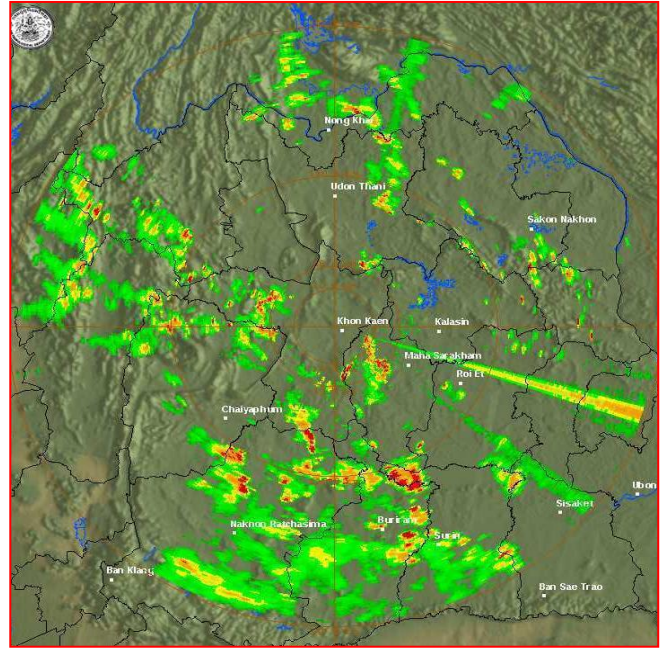


จุดตรวจวัด	ปริมาณฝน (มม.)
จ.ระนอง	๑๐๖.๖
จ.พังงา (ตะกั่วป่า)	๙๘.๘
จ.ภูเก็ต (ศูนย์ฯ)	๙๖.๘
จ.นครศรีธรรมราช (ฉวาง)	๘๓.๓
จ.ลำพูน	๖๗.๙
จ.นครสวรรค์ (ตากฟ้า สกษ.)	๖๖.๘
จ.จันทบุรี	๕๒.๗

๓. เรดาร์ตรวจอากาศ ณ วันที่ ๒๙ กรกฎาคม ๒๕๕๙ (ที่มา: กรมอุตุนิยมวิทยา)



สถานีสุวรรณภูมิ เวลา ๑๔.๓๐ น.



สถานีขอนแก่น เวลา ๑๔.๓๐ น.

จากเรดาร์ตรวจอากาศจะพบว่ามีกลุ่มเมฆฝนกระจายบริเวณภาคเหนือ ภาคกลาง ภาคตะวันออก ภาคตะวันออกเฉียงเหนือ และภาคใต้

๔. สถานการณ์น้ำในอ่างเก็บน้ำขนาดใหญ่ ณ วันที่ ๒๙ กรกฎาคม ๒๕๕๙ (ที่มา: กรมชลประทาน)

สภาพน้ำในอ่างเก็บน้ำขนาดใหญ่ ปริมาณน้ำในอ่างฯ ๓๒,๔๕๖ ล้าน ลบ.ม. คิดเป็นร้อยละ ๔๖ (ปริมาณน้ำใช้การได้ ๘,๙๕๐ ล้าน ลบ.ม. คิดเป็นร้อยละ ๑๙) ปริมาณน้ำในอ่างฯ เทียบกับปี ๒๕๕๘ (๓๒,๒๒๕ ล้าน ลบ.ม. คิดเป็นร้อยละ ๔๖) มากกว่าปี ๒๕๕๘ จำนวน ๒๓๑ ล้าน ลบ.ม. ปริมาณน้ำไหลลงอ่างฯ จำนวน ๑๒๗.๗๔ ล้าน ลบ.ม. ปริมาณน้ำระบายจำนวน ๘๒.๘๕ ล้าน ลบ.ม. สามารถรับน้ำได้อีก ๓๗,๙๖๒ ล้าน ลบ.ม.

อ่างเก็บน้ำ	ปริมาณน้ำในอ่าง		ปริมาณน้ำใช้การได้		ปริมาณน้ำไหลลงอ่าง		ปริมาณน้ำระบาย		ปริมาณน้ำรับได้อีก (ล้าน ม. <sup>๓</sup> ) (ความจุที่ รณส.- ปริมาณน้ำปัจจุบัน)
	ปริมาณน้ำ (ล้าน ม. <sup>๓</sup> )	% น้ำเก็บกัก	ปริมาณน้ำ (ล้าน ม. <sup>๓</sup> )	% น้ำใช้การ	วันนี้ (ล้าน ม. <sup>๓</sup> )	เมื่อวาน (ล้าน ม. <sup>๓</sup> )	วันนี้ (ล้าน ม. <sup>๓</sup> )	เมื่อวาน (ล้าน ม. <sup>๓</sup> )	
๑.ภูมิพล	๔,๒๖๗	๓๒	๔๖๗	๕	๒๑.๑๓	๒๒.๖๐	๓.๐๐	๓.๐๐	๙,๑๙๕
๒.สิริกิติ์	๔,๐๒๕	๔๒	๑,๑๗๕	๑๘	๒๓.๑๘	๑๖.๖๘	๗.๙๘	๘.๐๐	๖,๖๑๕
๓.จุฬารัตน์	๕๖	๓๔	๑๙	๑๕	๐.๓๙	๑.๒๕	๐.๒๐	๑.๑๙	๑๕๑
๔.อุบลรัตน์	๕๘๐	๒๔	-๑	๐	๔.๓๓	๑.๒๙	๐.๓๐	๐.๓๐	๑,๘๕๑
๕.ลำปาว	๕๒๐	๒๖	๔๒๐	๒๒	๐.๗๕	๐.๗๗	๓.๓๘	๓.๔๑	๑,๙๓๐
๖.สิรินธร	๑,๐๓๗	๕๓	๒๐๖	๑๘	๕.๕๙	๗.๘๐	๖.๘๕	๗.๑๓	๙๒๙
๗.ป่าสักชลสิทธิ์	๓๒๐	๓๓	๓๑๗	๓๓	๘.๓๓	๗.๒๙	๙.๐๐	๗.๙๔	๖๔๐
๘.ศรีนครินทร์	๑๑,๕๑๕	๖๕	๑,๒๕๐	๑๗	๑๐.๕๔	๑๑.๕๐	๘.๙๖	๙.๐๖	๗,๓๓๕
๙.วีรลพการณ	๓,๘๑๒	๔๓	๘๐๐	๑๔	๑๔.๑๖	๑๑.๗๖	๙.๐๓	๘.๙๖	๗,๑๘๘
๑๐.ขุนด่านปราการชล	๘๓	๓๗	๗๙	๓๖	๒.๑๙	๑.๐๕	๐.๐๔	๐.๐๔	๑๔๓
๑๑.รัชชประภา	๔,๐๓๙	๗๒	๒,๖๘๘	๖๓	๑๔.๔๓	๘.๘๙	๑๖.๙๘	๑๗.๓๔	๒,๕๘๑
๑๒.บางบาล	๔๙๓	๓๔	๒๑๗	๑๘	๐.๘๕	๑.๓๖	๒.๕๑	๒.๔๗	๑,๑๘๑

## ๕. สถานการณ์น้ำในประเทศ ณ วันที่ ๒๕ - ๒๙ กรกฎาคม ๒๕๕๙ (ที่มา: กรมชลประทาน)

สถานี	แม่น้ำ	อำเภอ	จังหวัด	ระดับ ตลิ่ง (ม. รทก.)	ระดับน้ำ (ม.รทก.)					แนวโน้ม
					จันทร์	อังคาร	พุธ	พฤหัสบดี	ศุกร์	
					๒๕ ก.ค.	๒๖ ก.ค.	๒๗ ก.ค.	๒๘ ก.ค.	๒๙ ก.ค.	
P.๑	ปิง	เมือง	เชียงใหม่	๓.๗๐	๑.๖๑	๑.๔๗	๑.๔๑	๑.๔๑	๑.๓๑	ลดลง
W.๑C	วัง	เมือง	ลำปาง	๕.๒๐	๐.๒๗	๐.๑๘	๐.๑๘	-๐.๐๕	๐.๑๒	เพิ่มขึ้น
Y.๔	ยม	เมือง	สุโขทัย	๗.๔๕	๓.๙๕	๓.๗๘	๓.๑๗	๒.๗๐	๒.๐๐	ลดลง
N.๖๗	น่าน	ชุมแสง	นครสวรรค์	๒๘.๓๐	๒๑.๑๗	๒๑.๓๗	๒๑.๕๗	๒๑.๗๕	๒๑.๖๗	ลดลง
C.๑๓	เจ้าพระยา	สรรพยา	ชัยนาท	๑๖.๓๔	๑๕.๐๓	๑๕.๒๓	๑๕.๔๗	๑๕.๘๐	๑๖.๐๗	เพิ่มขึ้น
M.๖A	มูล	สตึก	บุรีรัมย์	๕.๔๐	๑.๕๘	๑.๘๒	๑.๘๙	๑.๕๓	๑.๒๓	ลดลง
M.๗	มูล	เมือง	อุบลราชธานี	๗.๐๐	๒.๖๓	๒.๕๔	๒.๕๖	๒.๕๙	๒.๕๐	ลดลง
M.๑๙๑	ลำตะคอง	เมือง	นครราชสีมา	๓.๐๐	๐.๗๐	๐.๘๘	๐.๗๙	๐.๗๙	๐.๗๗	ลดลง
M.๑๕๙	ลำชี	จอมพระ	สุรินทร์	๑๑.๓๐	๒.๕๖	๒.๕๓	๒.๖๕	๒.๖๖	๒.๖๖	ทรงตัว
M.๙๕	ลำเสียวใหญ่	สุวรรณภูมิ	ร้อยเอ็ด	๓.๒๐	๒.๔๘	๒.๔๗	๒.๔๖	๒.๔๖	๒.๔๕	ลดลง
X.๖๔	คลองท่ามะ	ท่ามะ	ชุมพร	๑๗.๑๓	๗.๙๐	๗.๘๘	๗.๘๘	๗.๘๗	๘.๐๔	เพิ่มขึ้น
X.๑๔๙	คลองกลาย	นบพิตำ	นครศรีธรรมราช	๓๓.๙๖	๒๙.๐๘	๒๘.๙๙	๒๙.๐๕	๒๙.๐๑	๒๙.๓๖	เพิ่มขึ้น
X.๒๗๔	แม่น้ำโก-ลก	แว้ง	นราธิวาส	๒๒.๔๐	๑๘.๘๘	๑๘.๖๐	๑๙.๖๓	๑๙.๐๖	๑๙.๑๘	เพิ่มขึ้น
X.๓๗A	แม่น้ำตาปี	พระแสง	สุราษฎร์ธานี	๑๐.๗๖	๘.๒๓	๘.๔๕	๘.๓๕	๘.๐๖	๘.๐๖	ทรงตัว

\*\*\* ยังไม่ได้รับรายงาน

## ๖. สถานการณ์น้ำในพื้นที่ลุ่มน้ำโขง ณ วันที่ ๒๘ กรกฎาคม ๒๕๕๙ (ที่มา: MRC: Mekong River Commission)

สถานี	ระดับตลิ่ง(เมตร)	ระดับน้ำ (เมตร)	ต่ำกว่าระดับตลิ่ง (เมตร)	แนวโน้ม
อ.เชียงแสน จ.เชียงราย	๑๒.๘๐	๓.๓๗	๙.๔๓	ลดลง
อ.เชียงคาน จ.เลย	๑๖.๐๐	๘.๕๐	๗.๕๐	เพิ่มขึ้น
อ.เมือง จ.หนองคาย	๑๒.๒๐	๕.๓๐	๖.๙๐	เพิ่มขึ้น
อ.เมือง จ.นครพนม	๑๒.๕๐	๔.๗๕	๗.๗๕	ลดลง
อ.เมือง จ.มุกดาหาร	๑๒.๐๐	๔.๖๗	๗.๓๓	ลดลง
อ.โขงเจียม จ.อุบลราชธานี	๑๔.๕๐	๕.๔๑	๙.๐๙	ลดลง

## ๖. สถานการณ์เตือนภัย Early Warning ณ วันที่ ๒๙ กรกฎาคม ๒๕๕๙ (ที่มา: สำนักวิจัย พัฒนาและอุทกวิทยา กรมทรัพยากรน้ำ)

[เวลา ๐๘.๐๐ น. - ๑๕.๐๐ น.(วันนี้)]

การแจ้งเตือน	สถานี	การแจ้งเตือน
เตือนสีแดง (อพยพ)	-	-
เตือนสีเหลือง (เตือนภัย)	บ้านสลักเพชรเหนือ ต.เกาะช้างใต้ อ.กิ่งเกาะช้าง จ.ตราด	เตือนด้วยปริมาณน้ำฝน ๑๒ ซม. ๑๑๙.๕ มม.
	บ้านหินกอง ต.วังโตนด อ.นายายอาม จ.จันทบุรี	เตือนด้วยปริมาณน้ำฝน ๑๒ ซม. ๒๒๖.๐ มม.
	บ้านงษ์ไร่ (หมู่ ๖) ต.ซึ้ง อ.ขลุง จ.จันทบุรี	เตือนด้วยปริมาณน้ำฝน ๑๒ ซม. ๑๒๕.๐ มม.
เตือนสีเขียว (เฝ้าระวัง)	-	-

\*ได้รับข้อมูลจากทาง Social Media โดยโปรแกรม Line ศูนย์อุทกภัย ทน.

## ๗. เหตุการณ์วิกฤตน้ำปัจจุบัน ณ วันที่ ๒๙ กรกฎาคม ๒๕๕๙ [เวลา ๐๘.๐๐ น. - ๑๕.๐๐ น.(วันนี้)]

จ.เชียงราย - วันนี้ (๒๙ ก.ค.) จากกรณีเกิดฝนตกหนักอย่างต่อเนื่องทั่วพื้นที่ จ.เชียงราย ได้ทำให้ปริมาณน้ำจากเทือกเขา ไหลลงสู่พื้นราบในเขต ต.นางแล อ.เมืองเชียงราย อย่างต่อเนื่องโดยปริมาณน้ำได้ระบายผ่านท่าระบายน้ำจากฝั่งทิศตะวันตกของถนนพหลโยธินสู่ฝั่งตะวันออกไม่ทัน ทำให้เกิดน้ำเอ่อล้นถนนพื้นที่ ม.๑๓ ต.นางแล อ.เมืองเชียงราย โดยน้ำจากลำห้วยแม่ปุคาท่วมถนนตั้งแต่ช่วงกลางดึกคืนวันที่ ๒๘ ก.ค.ที่ผ่านมา นั้น ระดับน้ำในช่วงเช้ามืดลึกกว่า ๓๐-๔๐ ซม. จนท่วมผิวจราจรฝั่งตะวันตกทำให้ต้องใช้การจราจรช่องทางขาเล่งให้สวนกันไปมาเพียงช่องทางเดียว และมีบ้านเรือนบางหลังที่ติดถนน

ถูกน้ำท่วมขังด้วย เมื่อช่วงสายฝนหยุดตกหนักแต่ยังโปรยลงมาอย่างต่อเนื่องทำให้ระดับน้ำลดลงเหลือประมาณ ๑๐-๒๐ ซม. และสามารถสัญจรไปมาได้ทั้งสองฝั่ง ทางเจ้าหน้าที่ที่เกี่ยวข้องได้เฝ้าติดตามสถานการณ์อย่างใกล้ชิดเนื่องจากบรรยากาศยังคงครึ้มฟ้าครึ้มฝนและมีฝนโปรยลงมาตลอดทั้งวัน

**จ.ลำปาง** - ยังคงมีฝนตกหนักต่อเนื่อง จนทำให้เกิดน้ำป่าไหลหลาก ในบ้านป่าเหมี้ยง หมู่ ๗ ต.แจ้ซ้อน อ.เมืองปาน มีเหตุดินสไลด์บนถนนท่องเที่ยว บ้านป่าเหมี้ยง-บ้านแม่กำปอม ซึ่งส่งผลให้ถนนทรุดพังเสียหายยาวกว่า ๑๕ เมตร ความเสียหายดังกล่าวทำให้รถยนต์ที่ขับสวนทางกันสามารถวิ่งได้เพียง ๑ ช่องทางเท่านั้น และถนนเส้นนี้ยังได้รับรายงานว่า มีดินสไลด์อีกหลายจุด ส่วนในพื้นที่ขณะนี้ยังคงมีฝนตกต่อเนื่อง เบื้องต้น ทางผู้ใหญ่บ้าน ได้ประกาศเสียงตามสายให้ชาวบ้านเฝ้าระวังสถานการณ์พร้อมกับจัดเวรยามเฝ้าระวังภัยธรรมชาติที่อาจเกิดขึ้นได้ โดยเฉพาะบนสันเขาที่ขณะนี้ดินเริ่มอุ้มน้ำเอาไว้เป็นจำนวนมาก และจัดทีมชาวบ้านคอยดูสีของน้ำในลำห้วยต่างๆที่ไหลผ่าน ขณะที่ นายถนอม สุจริต นายกองค้การบริหารส่วนตำบลแจ้ซ้อน กำลังส่งเจ้าหน้าที่เร่งออกสำรวจความเสียหายแล้ว

**จ.จันทบุรี** - ได้เกิดเหตุน้ำป่าไหลหลากเข้าท่วมพื้นที่หมู่ที่ ๘ ตำบลสนามไชย อำเภอนายายอาม บริเวณสะพานบ้านห้วยน้ำเค็มและหน้าวัดห้วยน้ำเค็ม เป็นวงกว้าง และระดับน้ำยังไม่ลดลง ในขณะนี้กำนันผู้ใหญ่บ้านในพื้นที่ได้ดำเนินการสำรวจพื้นที่ที่ได้รับผลกระทบ เพื่อให้การช่วยเหลือ

#### **๘. สถานการณ์ต่อเนื่อง ณ วันที่ ๒๙ กรกฎาคม ๒๕๕๙** (ที่มา : กรมป้องกันและบรรเทาสาธารณภัย)

ไม่มีสถานการณ์อุทกภัย

#### **๙. การคาดหมายลักษณะอากาศ ๗ วันข้างหน้า** (ระหว่างวันที่ ๒๙ กรกฎาคม - ๕ สิงหาคม ๒๕๕๙)

ในช่วงวันที่ ๓๐ ก.ค.- ๑ ส.ค. มรสุมตะวันตกเฉียงใต้ยังคงพัดปกคลุมทะเลอันดามัน ภาคใต้ และอ่าวไทย ส่วนในช่วงวันที่ ๒ - ๔ ส.ค. มรสุมตะวันตกเฉียงใต้ที่พัดปกคลุมทะเลอันดามัน ภาคใต้ และอ่าวไทย จะมีกำลังแรงขึ้น ส่วนคลื่นบริเวณทะเลอันดามันและอ่าวไทยตอนบนจะมีกำลังแรงขึ้น

อนึ่ง จะมีหย่อมความกดอากาศต่ำบริเวณชายฝั่งด้านตะวันออกของประเทศฟิลิปปินส์มีแนวโน้มทวีกำลังแรงขึ้นเป็นพายุโซนร้อนในระยะต่อไป

---

จึงเรียนมาเพื่อโปรดทราบ

นายสุพจน์ โตวิจักษณ์ชัยกุล  
อธิบดีกรมทรัพยากรน้ำ