



# รายงานการเฝ้าระวังติดตามสถานการณ์น้ำ ๒๔ ชั่วโมง

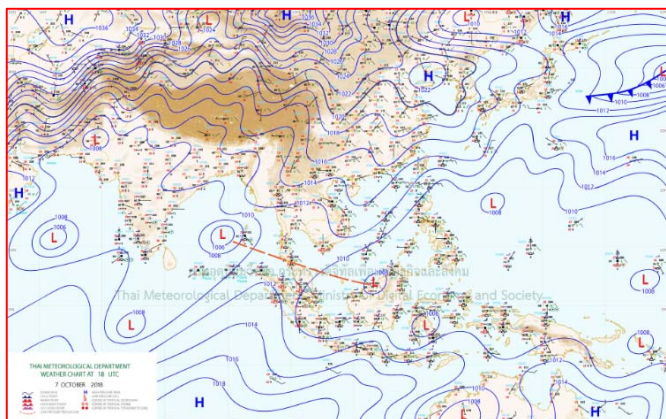
ศูนย์ป้องกันวิกฤติน้ำ กรมทรัพยากรน้ำ กระทรวงทรัพยากรธรรมชาติและสิ่งแวดล้อม  
โทรศัพท์ ๐ ๒๒๙๘ ๖๖๓๑ โทรสาร ๐ ๒๒๙๘ ๖๖๒๙ <http://www.dwr.go.th>

รายงานฉบับที่ ๕๕๙/๒๕๖๑ เวลา ๐๘.๐๐ น. วันที่ ๘ ตุลาคม ๒๕๖๑  
เรื่อง รายงานการเฝ้าระวังติดตามสถานการณ์น้ำ ๒๔ ชั่วโมง  
เรียน รมว.ทส. เลขาธิการ รมว.ทส.ปท.ทส. รอง ปท.ทส. อทน. รอง อทน. และหน่วยงานที่เกี่ยวข้อง

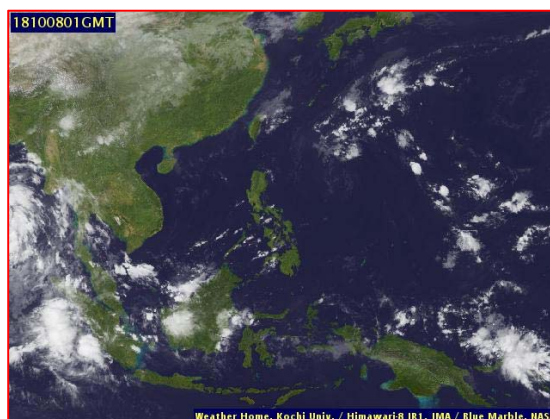
กรมทรัพยากรน้ำขอรายงานการเฝ้าระวังและติดตามสถานการณ์น้ำ ประจำวันที่ ๘ ตุลาคม ๒๕๖๑ ดังนี้

## ๑. สภาวะอากาศ เวลา ๐๖.๐๐ น. (ที่มา: กรมอุตุนิยมวิทยา)

พยากรณ์อากาศ ๒๔ ชั่วโมงข้างหน้า ภาคตะวันออก ภาคกลางตอนล่าง และภาคใต้ มีฝนตกต่อเนื่อง และมีฝนตกหนักบางแห่ง ขอให้ประชาชนบริเวณดังกล่าวระวังอันตรายจากฝนตกหนัก ซึ่งจะทำให้เกิดน้ำท่วมฉับพลัน น้ำป่าไหลหลาก และน้ำล้นตลิ่งได้ สำหรับภาคเหนือ ภาคตะวันออกเฉียงเหนือ และภาคกลางตอนบน มีฝนน้อย

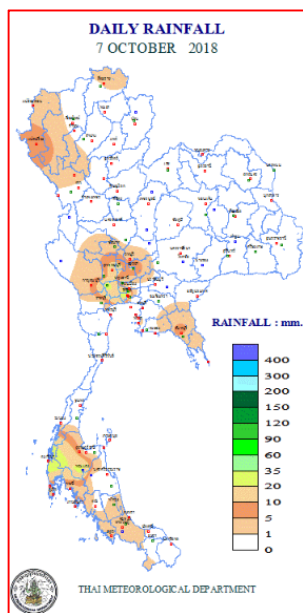


แผนที่อากาศ วันที่ ๘ ต.ค. ๒๕๖๑ เวลา ๐๑.๐๐ น.



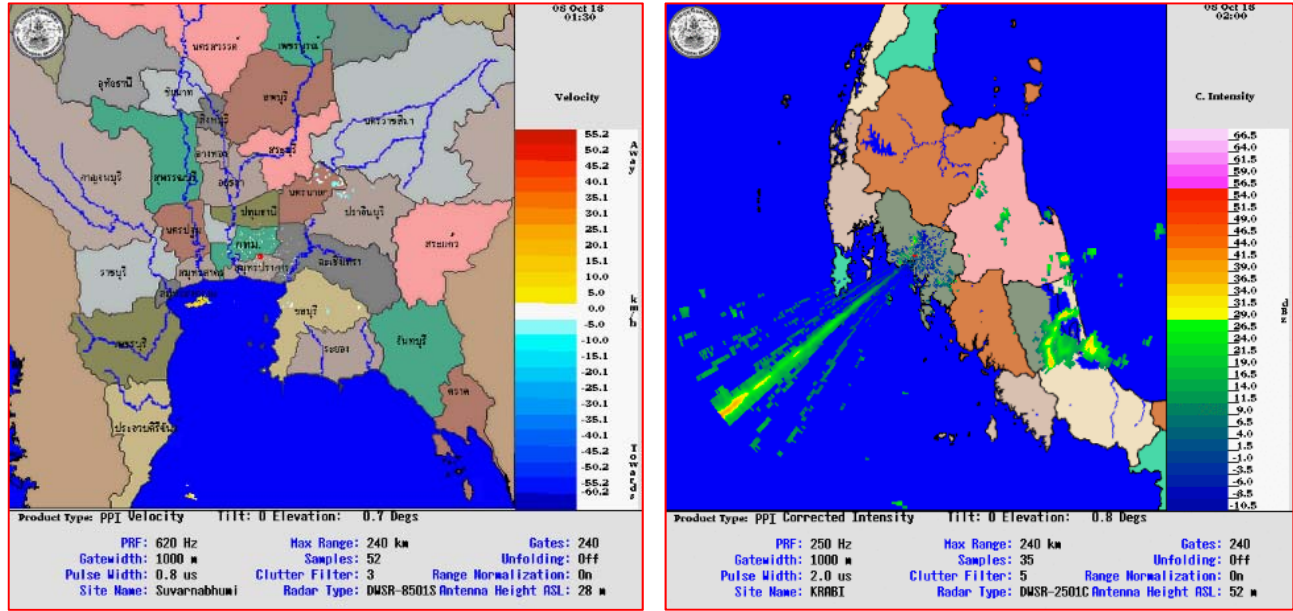
ภาพถ่ายดาวเทียม วันที่ ๘ ต.ค. ๒๕๖๑ เวลา ๐๘.๐๐ น.

## ๒. ปริมาณฝนสะสม ณ เวลา ๐๗.๐๐ น.(เมื่อวาน) - ๐๗.๐๐ น.(วันนี้) (ที่มา: กรมอุตุนิยมวิทยา)



จุดตรวจวัด	ปริมาณฝน (มม.)
จ.นครนายก	๓๙.๘
จ.พังงา (ตะกั่วป่า)	๓๔.๔
กรุงเทพฯ (ท่าเรือคลองเตย)	๒๕.๙
จ.นครปฐม	๒๕.๑
จ.กระบี่ (เกาะลันตา)	๑๒.๐
จ.สุโขทัย	๑๐.๘
จ.แม่ฮ่องสอน (แม่สะเรียง)	๘.๖

๓.เรดาร์ตรวจอากาศ ณ วันที่ ๘ ตุลาคม ๒๕๖๑ (ที่มา: กรมอุตุนิยมวิทยา)



สถานีสุวรรณภูมิ เวลา ๐๘.๓๐ น.

สถานีกระบี่ เวลา ๐๙.๐๐ น.

จากเรดาร์ตรวจอากาศจะพบว่ามีกกลุ่มเมฆฝนกระจายบริเวณภาคกลาง ภาคตะวันออก และภาคใต้ของประเทศไทย

๔.สถานการณ์น้ำในอ่างเก็บน้ำขนาดใหญ่ ณ วันที่ ๗ ตุลาคม ๒๕๖๑ (ที่มา: กรมชลประทาน)

สภาพน้ำในอ่างเก็บน้ำขนาดใหญ่ปริมาตรน้ำในอ่างฯ ๕๖,๖๑๑ ล้าน ลบ.ม. คิดเป็นร้อยละ ๘๐ (ปริมาตรน้ำใช้การได้ ๓๓,๐๖๖ ล้าน ลบ.ม. คิดเป็นร้อยละ ๗๐) ปริมาตรน้ำในอ่างฯ เทียบกับปี ๒๕๖๐ (๕๔,๐๓๔ ล้าน ลบ.ม. คิดเป็นร้อยละ ๗๖) มากกว่าปี ๒๕๖๐ จำนวน ๒,๕๗๖ ล้าน ลบ.ม. ปริมาณน้ำไหลลงอ่างฯ จำนวน ๒๔๑.๕๑ ล้าน ลบ.ม. ปริมาณน้ำระบาย จำนวน ๑๐๒.๒๐ ล้าน ลบ.ม. สามารถรับน้ำได้อีก ๑๔,๓๒๓ ล้าน ลบ.ม.

อ่างเก็บน้ำ	ปริมาตรน้ำในอ่าง		ปริมาตรน้ำใช้การได้		ปริมาตรน้ำไหลลงอ่าง		ปริมาตรน้ำระบาย		ปริมาตรน้ำรับได้อีก (ล้าน ม. <sup>๓</sup> ) (ความจุที่ รนส- ปริมาตรน้ำ ปัจจุบัน)
	ปริมาตร (ล้าน ม. <sup>๓</sup> )	% น้ำเก็บกัก	ปริมาตร (ล้าน ม. <sup>๓</sup> )	% น้ำใช้การ	วันนี้ (ล้าน ม. <sup>๓</sup> )	เมื่อวาน (ล้าน ม. <sup>๓</sup> )	วันนี้ (ล้าน ม. <sup>๓</sup> )	เมื่อวาน (ล้าน ม. <sup>๓</sup> )	
๑.ภูมิพล	๘,๙๕๔	๖๗	๕,๑๕๔	๕๓	๖๒.๕๒	๖๔.๗๒	๘.๐๐	๘.๐๐	๔,๕๐๘
๒.สิริกิติ์	๘,๒๘๒	๘๗	๕,๔๓๒	๘๒	๑๗.๐๙	๑๙.๔๑	๙.๐๓	๘.๙๔	๒,๒๒๖
๓.จุฬารามณ์	๑๑๙	๗๓	๘๒	๖๕	๐.๔๖	๐.๖๓	๐.๕๓	๐.๐๐	๖๒
๔.อุบลรัตน์	๘๖๙	๓๖	๒๘๘	๑๖	๕.๖๖	๙.๖๓	๐.๕๑	๐.๕๐	๓,๗๗๑
๕.ลำปาง	๑,๓๕๖	๖๙	๑,๒๕๖	๖๗	๐.๗๔	๐.๗๖	๕.๓๔	๕.๓๖	๑,๐๙๔
๖.สิรินธร	๑,๓๘๖	๗๐	๕๕๔	๔๙	๔.๖๓	๐.๐๐	๑.๕๑	๑.๕๒	๕๘๐
๗.ป่าสักชลสิทธิ์	๖๘๘	๗๒	๖๘๕	๗๒	๒.๗๐	๒.๗๐	๑.๓๒	๑.๓๒	๒๗๒
๘.ศรีนครินทร์	๑๖,๑๗๙	๙๑	๕,๙๑๔	๗๙	๒๔.๘๐	๒๐.๙๕	๑๕.๙๕	๒๐.๒๒	๒,๕๙๑
๙.วีรลชนกรณีย์	๗,๙๑๕	๘๙	๔,๙๐๓	๘๔	๑๕.๓๕	๗.๗๖	๑๘.๐๑	๑๗.๗๒	๓,๐๘๕
๑๐.ขุนด่านปราการชล	๒๒๒	๙๙	๒๑๗	๙๙	๓.๓๖	๐.๙๑	๐.๔๑	๐.๑๓	๓
๑๑.รัชชประภา	๔,๗๙๘	๘๕	๓,๔๔๗	๘๐	๑๑.๕๒	๑๐.๓๑	๑๑.๑๑	๙.๙๐	๑,๓๔๖
๑๒.บางบาล	๗๘๕	๕๔	๕๐๙	๔๓	๑๙.๗๙	๒๑.๘๔	๓.๐๑	๓.๐๕	๘๐๕

### ๕.สถานการณ์น้ำในประเทศ ณ วันที่ ๕ - ๘ ตุลาคม ๒๕๖๑ (ที่มา: กรมชลประทาน)

สถานี	แม่น้ำ	อำเภอ	จังหวัด	ระดับ ตลิ่ง (ม.รทก.)	ระดับน้ำ (ม.รทก.)				แนวโน้ม	เปรียบเทียบ ระดับ ตลิ่ง
					ศุกร์	เสาร์	อาทิตย์	จันทร์		
					๕ ต.ค.	๖ ต.ค.	๗ ต.ค.	๘ ต.ค.		
P.๑	ปิง	เมือง	เชียงใหม่	๓.๗๐	๒.๔๑	๑.๙๗	๑.๗๘	๑.๗๑	ลดลง	-๑.๙๙
W.๑C	วัง	เมือง	ลำปาง	๕.๒๐	-๐.๒๖	-๐.๔๓	-๐.๒๓	-๐.๕๐	ลดลง	-๕.๗๐
Y.๑๖	ยม	บางระกำ	พิษณุโลก	๗.๓๐	๖.๒๓	๖.๔๐	๖.๖๑	๖.๗๐	เพิ่มขึ้น	-๐.๕๘
N.๗A	น่าน	เมือง	พิจิตร	๙.๘๗	๔.๐๖	๓.๗๗	๓.๕๒	๓.๑๑	ลดลง	-๘.๐๗
C.๒	เจ้าพระยา	เมือง	นครสวรรค์	๒๖.๒๐	๑๙.๖๑	๑๙.๗๐	๑๙.๖๓	๑๙.๕๙	ลดลง	-๖.๖๑
C.๑๓	เจ้าพระยา	สรรพยา	ชัยนาท	๑๖.๓๔	๖.๖๖	๗.๒๖	๗.๑๑	๗.๐๐	ลดลง	-๙.๓๔
M.๖A	มูล	สตึก	บุรีรัมย์	๖.๐๐	๐.๗๑	๐.๘๒	๐.๙๔	๐.๗๓	ลดลง	-๕.๒๗
M.๗	มูล	เมือง	อุบลราชธานี	๗.๐๐	๓.๘๔	๓.๕๓	๓.๒๒	๒.๖๕	ลดลง	-๔.๓๕
M.๑๙๑	ลำตะคอง	เมือง	นครราชสีมา	๓.๐๐	๐.๘๕	๑.๐๓	๐.๙๘	๐.๙๔	ลดลง	-๒.๐๖
M.๖๙	ลำเซบก	ตระการพืชผล	อุบลราชธานี	๗.๓๐	๕.๐๐	๕.๐๑	๕.๒๐	๕.๒๑	เพิ่มขึ้น	-๒.๐๙
X.๖๔	คลองท่าแซะ	ท่าแซะ	ชุมพร	๑๗.๑๓	๘.๗๑	๘.๗๕	๙.๒๐	๑๐.๐๔	เพิ่มขึ้น	-๗.๐๙
X.๑๔๙	คลองกลาย	นบพิตำ	นครศรีธรรมราช	๓๓.๙๖	๒๙.๑๔	๒๙.๑๖	๒๙.๒๗	๒๙.๑๕	ลดลง	-๔.๘๑
X.๒๗๔	แม่น้ำโก-ลก	แว้ง	นราธิวาส	๒๔.๑๘	๑๘.๘๓	๑๙.๔๗	๑๘.๘๔	๑๘.๙๐	เพิ่มขึ้น	-๕.๒๘
X.๓๗A	แม่น้ำตาปี	พระแสง	สุราษฎร์ธานี	๑๐.๗๖	๙.๘๕	๙.๙๐	๙.๙๗	๑๐.๐๕	เพิ่มขึ้น	-๐.๗๑

\*\*\* ยังไม่ได้รับรายงาน

### ๖.สถานการณ์น้ำในพื้นที่ลุ่มน้ำโขง ณ วันที่ ๖ ตุลาคม ๒๕๖๑ (ที่มา: Mekong River Commission (MRC))

สถานี	ปริมาณ ฝน ๒๔ ชม. (มม)	ระดับอ้างอิง (ม.รทก.)	ระดับตลิ่ง (ม.)	ระดับน้ำ (ม.) ๖ ต.ค.	เปรียบเทียบ ระดับตลิ่ง	ระดับน้ำคาดการณ์ (ม.)			แนว โน้ม
						๗ ต.ค.	๘ ต.ค.	๙ ต.ค.	
อ.เชียงแสน จ.เชียงราย	๐.๐	๓๕๗.๑๑๐	๑๒.๘๐	๓.๙๘	-๘.๘๒	๔.๐๕	๔.๐๘	๔.๑๐	เพิ่มขึ้น
อ.เชียงคาน จ.เลย	๐.๐	๑๙๔.๑๑๘	๑๖.๐๐	๙.๐๘	-๖.๙๒	๘.๕๓	๘.๔๐	๘.๓๕	ลดลง
อ.เมือง จ.หนองคาย	๐.๐	๑๕๓.๖๔๘	๑๒.๒๐	๖.๖๔	-๕.๕๖	๖.๔๕	๕.๘๐	๕.๖๕	ลดลง
อ.เมือง จ.นครพนม	๐.๐	๑๓๐.๙๖๑	๑๒.๐๐	๖.๕๙	-๕.๔๑	๖.๔๘	๖.๔๕	๖.๓๕	ลดลง
อ.เมือง จ.มุกดาหาร	๐.๐	๑๒๔.๒๑๙	๑๒.๕๐	๖.๓๘	-๖.๑๒	๖.๑๒	๖.๐๕	๖.๐๐	ลดลง
อ.โขงเจียม จ.อุบลราชธานี	๐.๐	๘๙.๐๓๐	๑๔.๕๐	๗.๒๘	-๗.๒๒	๗.๒๒	๗.๐๑	๖.๙๐	ลดลง

### ๖.สถานการณ์เตือนภัย Early Warning ณ วันที่ ๘ ตุลาคม ๒๕๖๑ (ที่มา: สำนักวิจัย พัฒนาและอุทกวิทยา กรมทรัพยากรน้ำ) [เวลา ๑๕.๐๐ น.(เมื่อวาน) - ๐๘.๐๐ น. (วันนี้)]

การแจ้งเตือน	สถานี	การแจ้งเตือน
เตือนสีแดง (อพยพ)	-	-
เตือนสีเหลือง (เตือนภัย)	-	-
เตือนสีเขียว (เฝ้าระวัง)	-	-

### ๗.สถานการณ์ธรณีพิบัติภัย ณ วันที่ ๘ ตุลาคม ๒๕๖๑ (ที่มา : กรมทรัพยากรธรณี)

เนื่องจากในพื้นที่เสี่ยงดินถล่ม มีฝนตกต่อเนื่อง โดยเฉพาะจังหวัดสุราษฎร์ธานี นครศรีธรรมราช และพังงา ศูนย์ปฏิบัติการธรณีพิบัติภัยจึงได้ทำการเฝ้าระวังและติดตามสถานการณ์พิบัติภัยดินถล่มและน้ำป่าไหลหลากเป็นพิเศษ และจะทำการแจ้งอาสาสมัครเครือข่ายในพื้นที่เสี่ยงภัยต่อไป

## ๘.เหตุการณ์วิกฤตน้ำปัจจุบัน ณ วันที่ ๘ ตุลาคม ๒๕๖๑ [เวลา ๑๕.๐๐ น.(เมื่อวาน) - ๐๘.๐๐ น. (วันนี้)]

จ.สงขลา - เกิดฝนตกสะสมต่อเนื่องมาหลายวัน ทำให้บางพื้นที่ใน อ.สะเดา จ.สงขลา เริ่มได้รับผลกระทบจากน้ำล้นตลิ่งเข้าท่วม โดยเฉพาะในพื้นที่หมู่ ๒ บ้านน้ำลาด ต.สำนักแต้ว อ.สะเดา ซึ่งเป็นพื้นที่ทางไหลผ่านของน้ำและต้องเผชิญต่อภาวบน้ำท่วม และน้ำป่าไหลหลากเป็นพื้นที่แรกของ อ.สะเดา

จ.ตรัง - สถานการณ์ล่าสุดในพื้นที่ ม.๔ ต.ปากคม อ.ห้วยยอด น้ำได้ลดระดับลงแล้ว แต่สถานการณ์ยังไม่น่าไว้วางใจเนื่องจากท้องฟ้ายังปกคลุมด้วยเมฆฝน จึงต้องมีการเฝ้าระวังสถานการณ์อย่างต่อเนื่อง

## ๙.สถานการณ์อุทกภัย ณ วันที่ ๘ ตุลาคม ๒๕๖๑ (ที่มา : กรมป้องกันและบรรเทาสาธารณภัย)

ไม่มีสถานการณ์อุทกภัย

## ๑๐.การคาดหมายลักษณะอากาศ ๗ วันข้างหน้า (ระหว่างวันที่ ๗ - ๑๓ ตุลาคม ๒๕๖๑)

ในช่วงวันที่ ๗-๘ ต.ค. ๖๑ ภาคเหนือ ภาคตะวันออกเฉียงเหนือ และภาคกลางตอนบนมีอากาศเย็นในตอนเช้า ส่วนภาคกลางตอนล่าง และภาคตะวันออกเฉียงเหนือมีฝนฟ้าคะนองบางเกิดขึ้นได้ สำหรับภาคใต้ยังคงมีฝนตกชุกหนาแน่น กับมีฝนตกหนักถึงหนักมากบางพื้นที่

ในช่วงวันที่ ๙-๑๓ ต.ค. ๖๑ ทางตอนบนของภาคเหนือ และภาคตะวันออกเฉียงเหนือ จะมีฝนฟ้าคะนอง กับมีลมแรงสำหรับภาคใต้มียังคงมีฝนตกต่อเนื่องและมีฝนตกหนักบางแห่ง

## ๑๑.โครงการพัฒนาแหล่งน้ำ (กรมทรัพยากรน้ำ ข้อมูล ณ วันที่ ๒ ตุลาคม ๒๕๖๑)

ลำดับที่	ชื่อโครงการ	พื้นที่ดำเนินการ				ความจุเก็บกัก (ล้าน ลบ.ม.)	ปริมาณปัจจุบัน (ล้าน ลบ.ม.)
		ตำบล	อำเภอ	จังหวัด	ลุ่มน้ำหลัก		
๑	โครงการอนุรักษ์ฟื้นฟูแหล่งน้ำห้วยไม้เต็ง		บ้านคา,สวนผึ้ง	ราชบุรี	แม่กลอง	วางท่อผันน้ำ	-
๒	โครงการอนุรักษ์ฟื้นฟูแหล่งน้ำหนองแฉมหลวง	ต.แม่ปู	แม่พริก	ลำปาง	วัง	๒.๖๙	๐.๑๙
๓	โครงการอนุรักษ์ฟื้นฟูแหล่งน้ำทุ่งกระเด็น	เขี้ยปราสาท,ท่าโพธิ์, ทุ่งกระเด็น, ทุ่งตาด	หนองกี่	บุรีรัมย์	มูล	๘.๖๓	๔.๙๓
๔	โครงการอนุรักษ์ฟื้นฟูแหล่งน้ำบึงกิว (บึงจิว)	ธงธานี,บึงนคร	ธวัชบุรี	ร้อยเอ็ด	ชี	๔.๘๖	๔.๑๔
๕	โครงการอนุรักษ์ฟื้นฟูแหล่งน้ำหนองดินคอย	สามเงา,ยกกระบัตร	สามเงา	ตาก	วัง	๕.๕๐	๕.๒๖
๖	โครงการอนุรักษ์ฟื้นฟูแหล่งน้ำหนองบัวพระเจ้าหลวง	เชิงคอย	ดอกสะเก็ด	เชียงใหม่	ปิง	๐.๔๕	๐.๔๔
๗	โครงการอนุรักษ์ฟื้นฟูแหล่งน้ำคลองพระปรอง		กบินทร์บุรี	ปราจีนบุรี	ปราจีนบุรี	ก่อสร้างฝาย	-
๘	โครงการอนุรักษ์ฟื้นฟูแหล่งน้ำหนองบัวลอย	แม่ยม	เมือง	แพร่	ยม	๒.๕๐	๒.๕๐
๙	โครงการอนุรักษ์ฟื้นฟูแหล่งน้ำคลองหลุมทองกลาง	สิงหนาท	ลาดบัวหลวง	พระนครศรีอยุธยา	เจ้าพระยา	-	-
๑๐	โครงการอนุรักษ์ฟื้นฟูแหล่งน้ำบึงสีไฟ		เมือง	พิจิตร	น่าน	๐.๖๐	๐.๕๗
๑๑	โครงการอนุรักษ์ฟื้นฟูแหล่งน้ำพื้นที่บางระกำ		บางระกำ	พิษณุโลก	ยม	๒.๐๑	๒.๐๑
๑๒	โครงการอนุรักษ์ฟื้นฟูแหล่งน้ำห้วยหลวง-หนองหายฯ		กุมภวาปี	อุดรธานี	ชี	๑๐๗.๘๗	๙๐.๓๐
๑๓	โครงการอนุรักษ์ฟื้นฟูแหล่งน้ำโครงการฯลำน้ำอึง		แม่ใจ,เมือง	พะเยา	โขง	๑.๐๓	๐.๗๔
๑๔	โครงการอนุรักษ์ฟื้นฟูแหล่งน้ำหนองลาดควาย	นาแต้	คำตากกล้า	สกลนคร	โขง	๓.๔๕	๔.๙๓
๑๕	โครงการอนุรักษ์ฟื้นฟูแหล่งน้ำแจะระแม (พื้นที่แก้มลิงบึงเชียงตึก)	แจะระแม,ในเมือง	เมือง	อุบลราชธานี	มูล	๒.๐๐	๑.๔๐
	รวม					๑๔๑.๕๙	๑๑๗.๑๑

**๑๒.การช่วยเหลือเพื่อบรรเทาสถานการณ์อุทกภัย (กรมทรัพยากรน้ำ)**

สรุปการสูบน้ำ และบริการน้ำดื่ม เพื่อช่วยเหลือสถานการณ์ภัยแล้งและอุทกภัยตั้งแต่ ๑ มิถุนายน – ๔ ตุลาคม พ.ศ. ๒๕๖๑

หน่วยงาน	จังหวัด	ปริมาณสูบน้ำ (ลบ.ม.)	ปริมาณ แจกจ่ายน้ำ (ลิตร)	ประโยชน์ที่ได้รับ		
				อุปโภค-บริโภค		
				ครัวเรือน	ประชากร	พื้นที่
ภาค ๒	นครสวรรค์	๒,๓๐๖,๘๘๐	-	๕๗๐	๑,๘๘๐	๖,๒๐๐
	สมุทรปราการ	๓๒๙,๔๐๐	-	-	-	-
	อุทัยธานี	๗๒,๙๐๐	-	-	-	๑,๒๐๐
ภาค ๓	อุดรธานี	๑๑๘,๑๔๐	-	๑,๖๘๖	๓,๙๐๐	-
	บึงกาฬ	๑๑๗,๖๐๐	-	-	-	-
ภาค ๔	กาฬสินธุ์	๗๐,๘๐๐	-	๔๓๐	๒,๑๕๐	-
	ชัยภูมิ	๘๑,๒๐๐	-	๙๐	๔๕๐	-
	ขอนแก่น	๑๑๗,๒๔๐	-	๖๗๕	๓,๒๗๐	-
ภาค ๖	ปราจีนบุรี	๒,๒๑๗,๖๐๐	-	๘,๗๙๙	๒๐,๖๖๑	๑๒๐
	นครนายก	๑๒๖,๔๐๐	-	๑,๓๐๐	๒,๐๐๐	-
ภาค ๗	เพชรบุรี	๑,๔๙๐,๔๐๐	-	๓,๙๔๓	๑๔,๑๙๓	๙๗๙
	ราชบุรี	๑,๑๔๒,๑๐๐	-	๒๔๐	๗๗๐	๑,๔๐๐
ภาค ๙	น่าน	๖๗,๕๐๐	-	๒๐๐	๘๐๐	-
ภาค ๑๐	กระบี่	๑๒,๘๐๐	-	๙๙	๒๖๒	-
		๘,๒๗๐,๙๖๐	-	๑๘,๐๓๒	๕๐,๓๓๖	๙,๘๙๙

จึงเรียนมาเพื่อโปรดทราบ

นายสุวัฒน์ เปี่ยมปัจจัย  
รักษาราชการแทน อธิบดีกรมทรัพยากรน้ำ