



รายงานสถานการณ์น้ำ
ศูนย์ป้องกันวิกฤติน้ำ กรมทรัพยากรน้ำ
วันอังคารที่ ๙ ตุลาคม ๒๕๖๑

สภาวะอากาศ ภาคตะวันออก ภาคกลางตอนล่าง และภาคใต้ มีฝนตกต่อเนื่อง และมีฝนตกหนักบางแห่ง ขอให้ประชาชนบริเวณดังกล่าว ระวังอันตรายจากฝนตกหนัก ซึ่งจะทำให้เกิดน้ำท่วมฉับพลัน น้ำป่าไหลหลาก และน้ำล้นตลิ่งได้ สำหรับภาคเหนือ ภาคตะวันออกเฉียงเหนือ และภาคกลางตอนบน มีฝนน้อย อนึ่ง ในช่วงวันที่ ๑๐-๑๔ ต.ค. ๒๕๖๑ บริเวณความกดอากาศสูงกำลังปานกลางอีกระลอกหนึ่งจากประเทศจีนจะแผ่ลงมาปกคลุมภาคตะวันออกเฉียงเหนือและทะเลจีนใต้ ยังคงทำให้มีลมตะวันออกเฉียงพัดนำความชื้นจากทะเลจีนใต้เข้ามาปกคลุมภาคกลาง ภาคตะวันออก และภาคใต้ โดยภาคตะวันออกเฉียงเหนือจะมีอุณหภูมิลดลง ๑-๓ องศาเซลเซียส กับมีลมแรง ส่วนภาคตะวันออก ภาคกลางตอนล่าง และภาคใต้ มีฝนตกต่อเนื่อง และจะมีฝนตกหนักบางแห่งในภาคใต้



สถานการณ์น้ำ

กรมอุตุนิยมวิทยา เผยความกดอากาศสูงจีนแผ่ปกคลุม 'ภาคกลาง-ตอ.-ภาคใต้' ฝนตกต่อ
จ.นครราชสีมา ชาวนาโคราขครวญ! ฝนทิ้งช่วงข้าวยืนต้นตาย
จ.เพชรบุรี นอก.เขื่อนน้ำเขื่อนแก่งกระจานเพิ่มหลังฝนตกหนัก
จ.ตรัง ทหารออกช่วยชาวบ้านปากคม หลังถูกน้ำป่าไหลหลากท่วมบ้านเรือน

สถานการณ์น้ำต่างประเทศ

(หมายเหตุ ข้อมูลข่าวจาก เดลินิวส์ ไอ เอ็น เอ็น)

สถานการณ์น้ำ

ระดับน้ำในแม่น้ำโขง : MRC: Mekong River Commission ณ วันที่ ๘ ตุลาคม ๒๕๖๑

สถานี	ระดับตลิ่ง	ระดับน้ำ ๔ ต.ค ๖๑	ระดับน้ำ ๘ ต.ค.๖๑	+สูงกว่าตลิ่ง -ต่ำกว่าตลิ่ง	แนวโน้ม
อ.เชียงแสน จ.เชียงราย	๑๒.๘๐	๓.๙๘	๔.๗๐	-๘.๑๐	ลดลง
อ.เชียงคาน จ.เลย	๑๖.๐๐	๙.๒๖	๙.๖๘	-๖.๓๒	ลดลง
อ.เมือง จ.หนองคาย	๑๒.๒๐	๖.๙๐	๗.๑๘	-๕.๐๒	ลดลง
อ.เมือง จ.นครพนม	๑๒.๐๐	๖.๘๙	๖.๙๙	-๕.๐๑	ลดลง
อ.เมือง จ.มุกดาหาร	๑๒.๕๐	๖.๕๗	๖.๗๒	-๕.๗๘	ลดลง
อ.โขงเจียม จ.อุบลราชธานี	๑๔.๕๐	๗.๕๒	๗.๙๙	-๖.๕๑	ลดลง

หมายเหตุ : ระดับ (รสม.) ข้อมูลจาก <http://www.dwr.go.th>

ระดับน้ำ-ลุ่มน้ำบางปะกง-ปราจีนบุรี ลุ่มน้ำบางปะกง-ปราจีนบุรี (ข้อมูลวันที่ ๘ ต.ค.๒๕๖๑ ที่มา กรมทรัพยากรน้ำ)

สถานการณ์น้ำในลุ่มน้ำบางปะกง และสถานการณ์น้ำในลุ่มน้ำปราจีนบุรีอยู่ในภาวะปกติ (ระดับน้ำต่ำกว่าระดับตลิ่งต่ำสุด) และระดับน้ำในลำน้ำส่วนใหญ่มีแนวโน้มเพิ่มขึ้น/ทรงตัว สถานีบ้านทุ่งยายชี อ.ท่าตะเกรา จ.ฉะเชิงเทรา สถานีบ้านป่าชะ อ.บ้านนา จ.นครนายก วัดปริมาณน้ำได้ ๒.๐๙ และ ๓.๒๓ เมตรอยู่ในภาวะปกติ (ระดับน้ำต่ำกว่าระดับตลิ่งต่ำสุด) และระดับน้ำในลำน้ำส่วนใหญ่มีแนวโน้มเพิ่มขึ้น/ทรงตัว สถานีบ้านท่าไผ่ป่า อ. เมืองจ.ปราจีนบุรี สถานีบ้านเก่าเขาฉกรรจ์ อ.เขาฉกรรจ์ จ.สระแก้ว วัดปริมาณน้ำได้ ๕.๐๔ และ ๔.๙๑ เมตร



สถานีตรวจวัดระดับน้ำ (CCTV) ณ วันที่ ๕ ตุลาคม ๒๕๖๑ การตรวจวัดระดับน้ำจากกล้อง (CCTV) ระดับน้ำส่วนใหญ่ อยู่ในเกณฑ์ปกติ

ลำดับที่	จังหวัด	สถานที่ตั้งกล้อง	แม่น้ำ/ คูน้ำ	วิกฤติ	วิกฤติ	ระดับน้ำ (ม.รทก.)			สถานการณ์	หมายเหตุ
				น้ำแห้ง	น้ำท่วม	พ.ศ.2561				
				ระดับน้อยกว่า	ระดับมากกว่า	3 ต.ค. 61	4 ต.ค. 61	5 ต.ค. 61		
1	จ.แพร่	สะพานมหาโพธิ์ อ.เมือง	ยม	143.18	152.33	146.35	146.50	146.30	น้ำปกติ	↓
2	จ.สุโขทัย	สะพานศรีรัตนาลัย อ.เมือง	ยม	60.14	71.78	63.90	64.30	63.45	น้ำปกติ	↓
3	จ.สุโขทัย	สะพานพระเมรุมาศ อ.เมือง	ยม	42.48	48.59	48.60	49.10	48.64	น้ำปกติ	↓
4	จ.พิษณุโลก	สะพานบางระกำ อ.บางระกำ	ยม	31.73	37.23	N/A	N/A	N/A	น้ำปกติ	↔
5	จ.พิจิตร	สะพานโพทะเล อ.โพทะเล	ยม	22.58	30.63	27.40	27.40	27.45	น้ำปกติ	↑
6	จ.พิษณุโลก	ไนท์บาซาร์ อ.เมือง	น่าน	37.33	45.04	N/A	N/A	N/A	น้ำปกติ	↔
7	จ.นครสวรรค์	วัดเกยจอยเหนือ อ.ชุมแสง	น่าน	18.73	25.60	N/A	N/A	N/A	น้ำปกติ	↔
8	จ.นครสวรรค์	บ้านพักลุง อ.ชุมแสง (ทับถุกใต้)	น่าน	-	26.16	N/A	N/A	N/A	น้ำปกติ	↔
9	จ.อุตรดิตถ์	สะพานท่าเสา อ.เมือง	น่าน	49.22	56.91	54.40	54.40	54.40	น้ำปกติ	↔
10	จ.น่าน	สะพานนครนันทพัฒนา อ.เมือง	น่าน	192.17	197.73	N/A	N/A	N/A	น้ำปกติ	↔
11	จ.พิจิตร	สะพานโพทะเล อ.โพทะเล	น่าน	18.19	27.23	N/A	N/A	N/A	น้ำปกติ	↔
12	จ.พิษณุโลก	สะพานสุพรรณภูมิ อ.เมือง	น่าน	33.98	44.52	N/A	N/A	N/A	น้ำปกติ	↔
13	จ.อุตรธานี	สถานีวิทยุหลวง อ.เมือง	โขง	-	-	167.50	167.50	167.50	น้ำปกติ	↔
14	จ.เลย	สถานีแม่น้ำเลย อ.เมือง	โขง	-	-	231.60	231.20	231.10	น้ำปกติ	↓
15	จ.ชัยภูมิ	สถานีห้วยทราย อ.แม่อาย	แม่อาย/โขง	395.79	396.50	N/A	N/A	N/A	น้ำปกติ	↔
16	จ.หนองคาย	สวนสวนอุทกหนองคาย อ.เมือง	โขง	157.85	166.70	N/A	N/A	N/A	น้ำปกติ	↔
17	จ.หนองคาย	วัดทุ่งซาคู อ.โพนพิสัย	ห้วยหลวง/โขงอีสาน	150.50	159.43	N/A	N/A	N/A	น้ำปกติ	↔
18	จ.นครพนม	บ้านตลบกปากน้ำ อ.ท่าอุเทน	น้ำสงคราม/โขงอีสาน	133.42	141.02	N/A	N/A	N/A	น้ำปกติ	↔
19	จ.นครราชสีมา	ร.ร.เทศบาล 4 อ.เมือง	ลำตะคอง/มูล	174.60	178.00	176.70	176.70	176.70	น้ำปกติ	↔
20	จ.บุรีรัมย์	สตึก อ.สตึก	มูล	123.13	128.76	125.50	125.35	125.00	น้ำปกติ	↓
21	จ.สิงห์บุรี	เชิงสะพานสิงห์บุรี อ.เมือง	เจ้าพระยา	3.45	11.50	5.70	5.70	5.70	น้ำปกติ	↔
22	จ.อ่างทอง	บ้านยามณี อ.โพธิ์ทอง	เจ้าพระยา	-	9.11	N/A	N/A	N/A	น้ำปกติ	↔
23	จ.พระนครศรีอยุธยา	บ้านบ่อม อ.พระนครศรีอยุธยา	เจ้าพระยา	-	-	8.40	8.40	8.40	น้ำปกติ	↔
24	จ.พระนครศรีอยุธยา	อ.เสนา	น้อย/เจ้าพระยา	2.00	5.00	0.80	1.00	1.00	น้ำปกติ	↔
25	จ.อุทัยธานี	เชิงสะพานวีริย์ อ.เมือง	ตลิ่งชัน	15.16	19.90	6.30	6.40	6.46	น้ำปกติ	↑
26	จ.อุทัยธานี	อุทัยใหม่ อ.เมือง	ตลิ่งชัน	-	-	16.30	16.30	16.30	น้ำปกติ	↔
27	จ.พระนครศรีอยุธยา	สะพานวีริย์ อ.พระนครศรีอยุธยา	เจ้าพระยา	-	-	-1.00	-0.70	-0.70	น้ำปกติ	↔
28	จ.สมุทรปราการ	สะพานข้ามแม่น้ำท่าจีน 3 อ.เมือง	ท่าจีน	-5.11	0.57	-0.04	-1.14	-0.74	น้ำปกติ	↑
29	จ.นครปฐม	สะพานบุญรัตนประชาธิบดี อ.สามพราน	ท่าจีน	-5.59	-0.30	-0.22	-0.22	-0.22	น้ำปกติ	↔
30	จ.นครปฐม	สะพานหลวงพ่อเงิน อ.นครไชยศรี	ท่าจีน	-3.16	2.21	1.31	1.41	1.41	น้ำปกติ	↔
31	จ.นครปฐม	สะพานข้ามแม่น้ำท่าจีน ทางหลวง 306 อ.บางเลน	ท่าจีน	-4.57	0.21	0.06	0.06	-0.04	น้ำปกติ	↓
32	จ.สุพรรณบุรี	สะพานวัดพระรูป อ.เมือง	ท่าจีน	-1.26	2.75	1.94	1.94	1.94	น้ำปกติ	↔
33	จ.สุพรรณบุรี	สะพานข้ามแม่น้ำท่าจีน ทางหลวง 306 อ.บางเลน	ท่าจีน	1.55	5.18	N/A	N/A	N/A	น้ำปกติ	↔
34	จ.ชัยนาท	สะพานสามงาม-ท่าโสม อ.หันคา	ท่าจีน	10.69	12.83	12.22	12.22	12.17	น้ำปกติ	↓
35	จ.ฉะเชิงเทรา	เชิงสะพานฉะเชิงเทรา อ.เมือง	บางปะกง	-0.01	1.90	1.40	1.40	N/A	น้ำปกติ	↔
36	จ.ฉะเชิงเทรา	ตรงข้ามวัดจันทนาราม อ.เมือง	ฉะเชิงเทรา/บางปะกง	0.20	3.73	N/A	N/A	N/A	น้ำปกติ	↔
37	จ.ประจวบคีรีขันธ์	ร.ร.อนุบาลบางสะพาน อ.บางสะพาน	คลองบางสะพาน/เขาผีสิงและเขื่อนรัตนก	-	3.30	N/A	N/A	N/A	น้ำปกติ	↔
38	จ.สงขลา	สถานีคลองคูหาภราดร อ.หาดใหญ่	ทะเลสาบสงขลา	-	-	0.50	0.60	0.60	น้ำปกติ	↔
39	จ.พัทลุง	สถานีคลองตะโหมด อ.ตะโหมด	ทะเลสาบสงขลา	-	-	N/A	N/A	N/A	น้ำปกติ	↔
40	จ.พัทลุง	สถานีลำปำ อ.เมือง	ทะเลสาบสงขลา	-	-	-0.60	-0.60	-0.50	น้ำปกติ	↑
41	จ.ชัยภูมิ	อุทกวิทยาเขียงแสน อ.เขียงแสน	-	-	-	N/A	N/A	N/A	น้ำปกติ	↔
42	จ.เลย	สถานีแม่น้ำโขง (MRC) เขื่อนคอน อ.เสิงสาง	โขง	-	-	10.55	10.55	10.55	น้ำปกติ	↔
43	จ.อุบลราชธานี	สถานีแม่น้ำโขง (MRC) เขื่อนสิรินธร อ.สิรินธร	-	-	-	N/A	N/A	N/A	น้ำปกติ	↔
44	จ.นครสวรรค์	บ้านบางแก้ว อ.บรรพตพิสัย	วัง-วัง-ตลิ่งชัน-ป่าสัก	-	-	37.07	37.27	37.22	น้ำปกติ	↓
45	จ.ตาก	บ้านปากอรัญชัย อ.บ้านตาก	วัง-วัง-ตลิ่งชัน-ป่าสัก	-	-	117.47	117.67	117.67	น้ำปกติ	↔
46	จ.เพชรบูรณ์	บ้านจางวาง อ.หล่มสัก	วัง-วัง-ตลิ่งชัน-ป่าสัก	-	-	131.10	130.90	130.90	น้ำปกติ	↔
47	จ.เพชรบูรณ์	แม่น้ำป่าสักที่ อ.เมืองเพชรบูรณ์	วัง-วัง-ตลิ่งชัน-ป่าสัก	-	-	111.81	111.70	111.60	น้ำปกติ	↓
48	จ.สระบุรี	แม่น้ำป่าสักที่ อ.เสาไห้	วัง-วัง-ตลิ่งชัน-ป่าสัก	-	-	7.00	6.84	7.00	น้ำปกติ	↑
49	จ.สระบุรี	แม่น้ำป่าสักที่ อ.แก่งคอย	วัง-วัง-ตลิ่งชัน-ป่าสัก	-	-	7.28	7.28	7.18	น้ำปกติ	↓

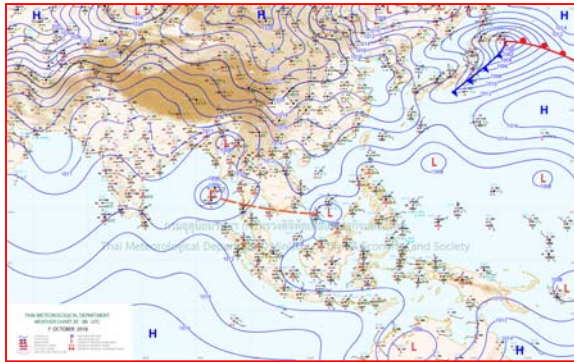


ปริมาณน้ำฝนสูงสุด (มม.)

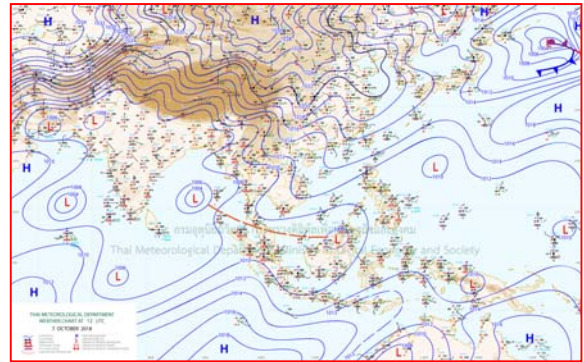
จังหวัด	๓ ต.ค.๖๑	๔ ต.ค.๖๑	๕ ต.ค.๖๑	๖ ต.ค.๖๑	๗ ต.ค.๖๑
จ.นครนายก	-	-	๑๒.๗	๑๖.๔	๔๔.๖
จ.ปราจีนบุรี	๑๕.๖	๑๔.๘	๓๓.๙	๐.๒	๑๒.๙
จ.สระแก้ว	๒๑.๖	๖๙.๖	๓๐.๖	๓๕.๕	๔.๙
จ.ฉะเชิงเทรา	๙.๙	๔๔.๕	๕.๐	๔๙.๗	-
จ.ชลบุรี	๑๓.๑	๒๑.๗	๖๗.๑	๓๑.๑	๑.๘
จ.ระยอง	๕.๓	๙.๘	๑๑๙.๗	๒๓.๗	๖.๔
จ.จันทบุรี	๑๘.๐	๐.๑	๓๔.๙	๗๐.๐	๓๐.๐
จ.ตราด	๓๗.๐	๑๕.๐	๓๘.๕	๖๑.๒	๑๕.๐
จ.เพชรบุรี	๑๙.๙	๔๕.๐	๖.๕	๒.๘	๐.๓
จ.ประจวบคีรีขันธ์	๙.๔	๕๗.๔	๗๘.๒	๓๑.๐	๐.๙
จ.ชุมพร	๙.๐	๙๒.๕	๒๖.๕	๑๐.๐	๓.๑
จ.สุราษฎร์ธานี	๕๒.๐	๗๑.๓	๗๐.๐	๖๑.๐	๒๔.๗
จ.นครศรีธรรมราช	๓๑.๕	๒๙.๐	๓๙.๐	๕๐.๓	๔๐.๐
จ.พัทลุง	๕๗.๕	๒๕.๐	๔๑.๐	๔๓.๘	๒.๒
จ.สงขลา	๗๗.๕	๕๒.๕	๗๙.๘	๙๔.๖	๑๖.๙
จ.ปัตตานี	๒๒.๓	๕๒.๑	๘๘.๘	๓๑.๐	๑.๐
จ.ยะลา	๓๙.๔	๑๕.๔	๗๒.๒	๕๖.๗	๐.๓
จ.นราธิวาส	๔๖.๘	๑๕.๒	๑๒๘.๕	๓๗.๔	๒๓.๕
จ.ระนอง	-	๐.๕	๓๕.๔	๑๒๑.๑	-
จ.พังงา	๗.๘	๓๕.๘	-	๐.๒	๓๔.๔
จ.กระบี่	๔๖.๖	๑๘.๖	๑.๐	๓.๐	-
จ.ภูเก็ต	๕.๖	๑๗.๔	๒๔.๖	๒๒.๔	๕๒.๐
จ.ตรัง	-	๐.๑	-	๙.๖	-
จ.สตูล	๕.๔	-	-	๓๕.๖	๑.๐



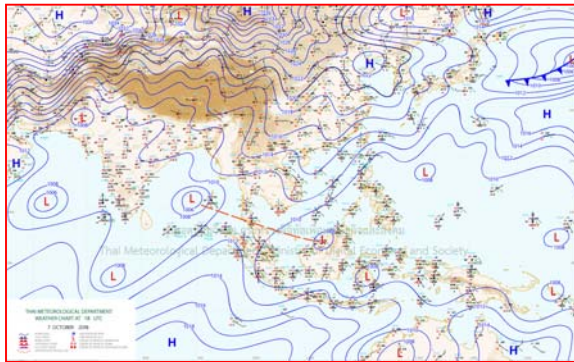
แผนที่อากาศ



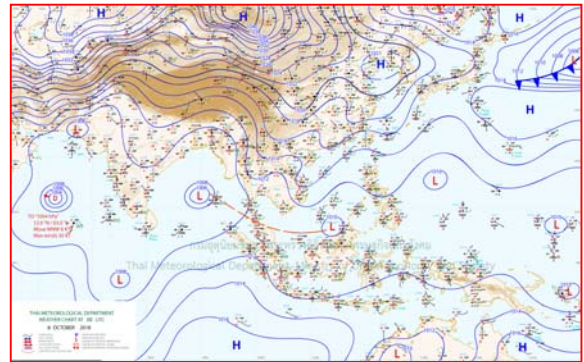
๗ ต.ค.๖๑ เวลา ๐๓:๐๐ น. ๑



๗ ต.ค.๖๑ เวลา ๐๙:๐๐ น. ๒



๘ ต.ค.๖๑ เวลา ๐๑:๐๐ น. ๓



๘ ต.ค.๖๑ เวลา ๐๗:๐๐ น. ๔



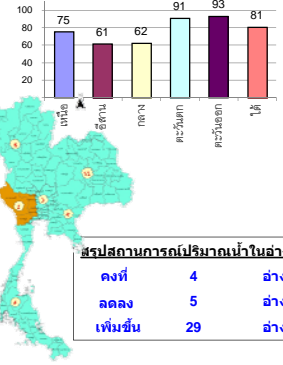
รายงานสรุปสภาพน้ำในอ่างเก็บน้ำขนาดใหญ่และขนาดกลาง

รายงานสถานการณ์ ณ วันที่ 8 ตุลาคม 2561

ปริมาณน้ำในอ่างที่ใช้การได้ในสัปดาห์นี้ + มากกว่า / - น้อยกว่า สัปดาห์ก่อน 696.04 ล้าน ลบ.ม.

สรุปสถานการณ์ปริมาณน้ำในอ่างเก็บน้ำที่ใช้ในทุกกิจกรรมทั่วประเทศ น้อยกว่าปริมาณน้ำไหลเข้าอ่าง เมื่อเทียบกับสัปดาห์ที่ผ่านมา สถานการณ์อยู่ระหว่างเก็บกักน้ำ

% ปริมาณน้ำรวมแต่ละภาคปัจจุบัน



สรุปสถานการณ์ปริมาณน้ำในอ่าง	
คงที่	4 อ่าง
ลดลง	5 อ่าง
เพิ่มขึ้น	29 อ่าง

เปรียบเทียบปริมาณน้ำรวม
ประเทศไทยปัจจุบัน
กับปี 61 และ 60

วันที่ 8 ตุลาคม 2561 เก็บกัก

56,822 ล้าน ลบ.ม. หรือ เท่ากับ

80%

วันที่ 8 ตุลาคม 2560 เก็บกัก

54,588 ล้าน ลบ.ม. หรือ เท่ากับ

77%

ภาค	สถานการณ์ปริมาณน้ำในอ่าง				ปริมาณน้ำ เปลี่ยนแปลง (ล้าน ม.³)	สถานะ
	ลดลง (แห่ง)	คงที่ (แห่ง)	เพิ่มขึ้น (แห่ง)	รวม (แห่ง)		
ภาคเหนือ	-	-	7	7	464.00	ปริมาณน้ำในอ่างเก็บน้ำเพิ่มขึ้น
ภาคตะวันออกเฉียงเหนือ	3	3	6	12	9.00	ปริมาณน้ำในอ่างเก็บน้ำเพิ่มขึ้น
ภาคกลาง	1	-	2	3	5.00	ปริมาณน้ำในอ่างเก็บน้ำเพิ่มขึ้น
ภาคตะวันตก	1	-	1	2	-11.00	ปริมาณน้ำในอ่างเก็บน้ำลดลง
ภาคตะวันออก	-	-	10	10	70.04	ปริมาณน้ำในอ่างเก็บน้ำเพิ่มขึ้น
ภาคใต้	-	1	3	4	159.00	ปริมาณน้ำในอ่างเก็บน้ำเพิ่มขึ้น
รวมทั้งประเทศ	5	4	29	38	696.04	ปริมาณน้ำในอ่างเก็บน้ำเพิ่มขึ้น

ภาค อ่างเก็บน้ำ เชื่อม	ความจ ที่ รอก. (ล้าน ม.³)	ปริมาณน้ำ ที่ใช้งานได้ (ล้าน ม.³)	ใช้การ ได้จริง (ล้าน ม.³)	ปริมาณน้ำรวม วันที่ 8 ตุลาคม 2560		ปัจจุบัน วันที่ 8 ตุลาคม 2561				สัปดาห์ก่อน วันที่ 2 ตุลาคม 2561				ปริมาณน้ำ + เพิ่มขึ้น - ลดลง (ล้าน ม.³)	สถานการณ์ ในอ่าง	
				ปริมาณน้ำรวม (ล้าน ม.³)	%	ปริมาณน้ำรวม (ล้าน ม.³)	%	ปริมาณน้ำใช้การได้จริง (ล้าน ม.³)	%	ปริมาณน้ำรวม (ล้าน ม.³)	%	ปริมาณน้ำใช้การได้จริง (ล้าน ม.³)	%			
ภาคเหนือ (7)																
1	ภูมิพล (2) ดาก	13,462	3,800	9,662	8,508	63%	8,978	67%	5,178	38%	8,687	65%	4,887	36%	291.00	เพิ่มขึ้น
2	สิริกิติ์ (2) อุดรดิต	9,510	2,850	6,660	7,720	81%	8,289	87%	5,439	57%	8,219	86%	5,369	56%	70.00	เพิ่มขึ้น
3	แม่จัน	265	12	253	206	78%	209	79%	197	74%	190	72%	178	67%	19.00	เพิ่มขึ้น
4	แม่จัน เชียงใหม่	263	14	249	97	37%	117	44%	103	39%	111	42%	97	37%	6.00	เพิ่มขึ้น
5	ก้างมู ลำปาง	106	3	103	93	88%	87	82%	84	79%	69	65%	66	62%	18.00	เพิ่มขึ้น
6	ก้างมู ลำปาง	170	6	164	176	104%	174	102%	168	99%	162	95%	156	92%	12.00	เพิ่มขึ้น
7	แควน้อย พิษณุโลก	939	43	896	933	99%	716	76%	673	72%	668	71%	625	67%	48.00	เพิ่มขึ้น
	แม่เม็ก	110	16	94	122	111%	34	31%	18	16%	30	27%	14	13%	4.00	เพิ่มขึ้น
	รวมภาคเหนือ 34.85%	24,825	6,744	18,081	17,856	72%	18,607	75%	11,842	48%	18,136	73%	11,378	46%	464.00	เพิ่มขึ้น
ภาคตะวันออกเฉียงเหนือ (12)																
8	ห้วยหลวง อุดรธานี	136	7	129	123	90%	72	53%	65	48%	71	52%	64	47%	1.00	เพิ่มขึ้น
9	น้ำจูน สกลนคร	520	45	475	551	106%	503	97%	458	88%	514	99%	469	90%	-11.00	ลดลง
10	น้ำพอง (2) สกลนคร	165	8	157	166	101%	125	76%	117	71%	125	76%	117	71%	-	คงที่
11	จุฬารัตน (2) ชัยภูมิ	164	37	127	153	93%	119	73%	82	50%	115	70%	78	48%	4.00	เพิ่มขึ้น
12	อุบลรัตน์ (2) ขอนแก่น	2,431	581	1,850	2,168	89%	871	36%	290	12%	837	34%	256	11%	34.00	เพิ่มขึ้น
13	ลำปาว กาฬสินธุ์	1,980	100	1,880	1,720	87%	1,352	68%	1,252	63%	1,377	70%	1,277	64%	-25.00	ลดลง
14	ลำตะคอง นครราชสีมา	314	22	292	150	48%	275	88%	253	81%	274	87%	252	80%	1.00	เพิ่มขึ้น
15	ลำพระเพลิง นครราชสีมา	155	1	154	121	78%	106	68%	105	68%	108	70%	107	69%	-2.00	ลดลง
16	มูลขม นครราชสีมา	141	7	134	105	74%	78	55%	71	50%	78	55%	71	50%	-	คงที่
17	ลำแพระ นครราชสีมา	275	7	268	186	68%	183	67%	176	64%	179	65%	172	63%	4.00	เพิ่มขึ้น
18	ลำนางรองบุรีรัมย์	121	3	118	74	61%	42	35%	39	32%	42	35%	39	32%	-	คงที่
19	สิรินธร (2) อุบลราชธานี	1,966	831	1,135	1,590	81%	1,386	70%	555	28%	1,383	70%	552	28%	3.00	เพิ่มขึ้น
	รวมภาค ดอน. 11.80%	8,369	1,649	6,720	7,107	85%	5,111	61%	3,463	41%	5,103	61%	3,454	41%	9.00	เพิ่มขึ้น
ภาคกลาง (3)																
20	ป่าสักชลสิทธิ์ ลพบุรี	960	3	957	824	86%	690	72%	687	72%	683	71%	680	71%	7.00	เพิ่มขึ้น
21	ห้วยเสลา อุทัยธานี	160	17	143	138	86%	45	28%	28	18%	44	28%	27	17%	1.00	เพิ่มขึ้น
22	กระเสียว สุพรรณบุรี	240	40	200	216	90%	112	47%	72	30%	115	48%	75	31%	-3.00	ลดลง
	รวมภาคกลาง 1.92%	1,360	60	1,300	1,177	87%	847	62%	787	58%	842	62%	782	58%	5.00	เพิ่มขึ้น
ภาคตะวันตก (2)																
23	ศรีนครินทร์ (2) กาญจนบุรี	17,745	10,265	7,480	14,633	82%	16,183	91%	5,918	33%	16,179	91%	5,914	33%	4.00	เพิ่มขึ้น
24	วชิราลงกรณ (2) กาญจนบุรี	8,860	3,012	5,848	6,691	76%	7,918	89%	4,906	55%	7,933	90%	4,921	56%	-15.00	ลดลง
	รวมภาคตะวันตก 37.51%	26,605	13,277	13,328	21,325	80%	24,102	91%	10,824	41%	24,112	91%	10,835	41%	-11.00	ลดลง
ภาคตะวันออก (6+4)																
25	ขุนด่าน นครนายก	224	5.00	219	187	83%	223	100%	218	97%	213	95%	208	93%	10.00	เพิ่มขึ้น
26	คลองสี่ปัด ฉะเชิงเทรา	420	30.00	390	235	56%	388	92%	358	85%	373	89%	343	82%	15.00	เพิ่มขึ้น
27	บางพระ (3) ชลบุรี	117	12.00	105	109	93%	83	71%	71	61%	79	68%	67	57%	4.00	เพิ่มขึ้น
28	หนองปลาไหล (3) ระยอง	164	13.75	150	159	97%	155	95%	141	86%	139	85%	125	76%	16.00	เพิ่มขึ้น
29	ประแสร์ (3) ระยอง	295	20.00	275	276	94%	284	96%	264	89%	272	92%	252	85%	12.00	เพิ่มขึ้น
30	มาบประชัน (3) ระยอง	17	0.72	16	9	57%	13	80%	13	76%	13	79%	12.37	74%	0.18	เพิ่มขึ้น
31	หนองค้อ (3) ระยอง	21	1.00	20	23	105%	17	79%	16	74%	16	75%	15.14	71%	0.68	เพิ่มขึ้น
32	ดงกราม (3) ระยอง	79	3.00	76	76	96%	71	89%	68	86%	64	81%	61.36	77%	6.60	เพิ่มขึ้น
33	คลองใหญ่ (3) ระยอง	45	3.00	42	40	87%	40	87%	37	81%	36	79%	33.11	73%	3.58	เพิ่มขึ้น
34	นฤมิตรนครินทร์ ปราจีนบุรี	295	19.00	276	191	65%	283	96%	264	89%	281	95%	262.00	89%	2.00	เพิ่มขึ้น
	รวมภาคตะวันออก 2.37%	1,678	107	1,570	1,305	78%	1,557	93%	1,449	86%	1,487	89%	1,379	82%	70.04	เพิ่มขึ้น
ภาคใต้ (4)																
35	แก่งกระจาน เพชรบุรี	710	65	645	344	48%	654	92%	589	83%	648	91%	583	82%	6.00	เพิ่มขึ้น
36	ปราณบุรี ประจวบคีรีขันธ์	391	18	373	219	56%	344	88%	326	83%	285	73%	267	68%	59.00	เพิ่มขึ้น
37	รัชชประภา (2) สุราษฎร์ธานี	5,639	1,352	4,287	4,407	78%	4,800	85%	3,448	61%	4,800	85%	3,448	61%	-	คงที่
38	บางลา (2) ยะลา	1,454	276	1,178	849	58%	799	55%	523	36%	705	48%	429	30%	94.00	เพิ่มขึ้น
	รวมภาคใต้ 11.55%	8,194	1,711	6,483	5,818	71%	6,597	81%	4,886	60%	6,438	79%	4,727	58%	159.00	เพิ่มขึ้น
	รวมทั้งประเทศ 100%(38)	71,031	23,548	47,482	54,588	77%	56,822	80%	33,251	47%	56,118	79%	32,555	46%	696.04	เพิ่มขึ้น

ที่มาข้อมูล : ตารางสรุปสภาพน้ำในอ่างเก็บน้ำขนาดใหญ่ทั่วประเทศ และตารางสรุปสภาพน้ำในอ่างเก็บน้ำภาคตะวันออกเฉียงเหนือ กรมชลประทาน

หมายเหตุ :

- อ่างเก็บน้ำขนาดใหญ่ หมายถึง อ่างเก็บน้ำที่มีความจุตั้งแต่ 100 ล้าน ลบ.ม. ขึ้นไป
- เป็นอ่างเก็บน้ำที่อยู่ในความรับผิดชอบของการไฟฟ้าฝ่ายผลิตแห่งประเทศไทย(10) นอกนั้นอยู่ในความรับผิดชอบของกรมชลประทาน (28)
- เป็นอ่างเก็บน้ำขนาดกลางที่มีความสำคัญต่อการอุตสาหกรรมและการประปา ของลุ่มน้ำชายฝั่งทะเลตะวันออก
- ที่มา : กรมชลประทาน และการไฟฟ้าฝ่ายผลิตแห่งประเทศไทย
- จังหวัดที่มีอ่างเก็บน้ำขนาดใหญ่มีจำนวน 26 จังหวัด ไม่มี 50 จังหวัด

รศ. หมายถึง ระดับเก็บกักของอ่าง



ศูนย์เขตนคร



ศูนย์ป้องกันอุทกภัย กรมทรัพยากรน้ำ

ลำดับของเขื่อนตามความจุ

- ศรีนครินทร์ 2.ภูมิพล 3.สิริกิติ์ 4.วชิราลงกรณ 5.รัชชประภา
- อุบลรัตน์ 7.สิรินธร 8.บางลา 9.ลำปาว 10.ป่าสัก

ลำดับของเขื่อนตามปริมาณน้ำใช้การได้

- ภูมิพล 2.ศรีนครินทร์ 3.สิริกิติ์ 4.วชิราลงกรณ 5.รัชชประภา
- ลำปาว 7.อุบลรัตน์ 8.บางลา 9.สิรินธร 10.ป่าสัก

ความกดอากาศสูงจีนแผ่ปกคลุม 'กลาง-ตอ.-ใต้'ฝนตกต่อ

กรมอุตุนิยมวิทยา พยากรณ์อากาศ ๒๔ ชั่วโมงข้างหน้าว่า ภาคตะวันออก ภาคกลางตอนล่าง และภาคใต้ มีฝนตกต่อเนื่อง และมีฝนตกหนักบางแห่ง ขอให้ประชาชนบริเวณดังกล่าวระวังอันตรายจากฝนตกหนัก ซึ่งจะทำให้เกิดน้ำท่วมฉับพลัน น้ำป่าไหลหลาก และน้ำล้นตลิ่งได้ สำหรับภาคเหนือ ภาคตะวันออกเฉียงเหนือ และภาคกลางตอนบน มีฝนน้อย

พยากรณ์อากาศสำหรับประเทศไทย ตั้งแต่ ๖.๐๐ น.วันนี้ถึง ๖.๐๐ น.วันพรุ่งนี้

ภาคเหนือ มีเมฆบางส่วน กับมีฝนฟ้าคะนอง ร้อยละ ๑๐ ของพื้นที่ ส่วนมากบริเวณจังหวัดแม่ฮ่องสอน เชียงใหม่ ลำพูน และตาก อุณหภูมิต่ำสุด ๒๒-๒๕ องศาเซลเซียส อุณหภูมิสูงสุด ๓๒-๓๔ องศาเซลเซียส ลมตะวันออกเฉียงใต้ ความเร็ว ๑๐-๒๕ กม./ชม.

ภาคตะวันออกเฉียงเหนือ มีเมฆบางส่วน กับมีฝน ร้อยละ ๑๐ ของพื้นที่ ส่วนมากบริเวณจังหวัดนครราชสีมา บุรีรัมย์ สุรินทร์ และศรีสะเกษ อุณหภูมิต่ำสุด ๒๒-๒๔ องศาเซลเซียส อุณหภูมิสูงสุด ๓๓-๓๔ องศาเซลเซียส ลมตะวันออกเฉียงใต้ ความเร็ว ๑๕-๓๐ กม./ชม.

ภาคกลาง มีเมฆบางส่วน กับมีฝนฟ้าคะนอง ร้อยละ ๔๐ ของพื้นที่ ส่วนมากบริเวณจังหวัดราชบุรี กาญจนบุรี สุพรรณบุรี พระนครศรีอยุธยา นครปฐม สมุทรสงคราม และสมุทรสาคร อุณหภูมิต่ำสุด ๒๓-๒๕ องศาเซลเซียส อุณหภูมิสูงสุด ๓๑-๓๕ องศาเซลเซียส ลมตะวันออกเฉียงใต้ ความเร็ว ๑๐-๓๐ กม./ชม.

ภาคตะวันออก มีเมฆเป็นส่วนมาก กับมีฝนฟ้าคะนอง ร้อยละ ๖๐ ของพื้นที่ และมีฝนตกหนักบางแห่ง บริเวณจังหวัดชลบุรี ระยอง จันทบุรี และตราด อุณหภูมิต่ำสุด ๒๔-๒๖ องศาเซลเซียส อุณหภูมิสูงสุด ๓๒-๓๕ องศาเซลเซียส ลมตะวันออกเฉียงใต้ ความเร็ว ๑๐-๓๐ กม./ชม. ทะเลมีคลื่นสูงประมาณ ๑ เมตร บริเวณที่มีฝนฟ้าคะนองคลื่นสูงมากกว่า ๑ เมตร

ภาคใต้ (ฝั่งตะวันออก) มีเมฆมาก กับมีฝนฟ้าคะนอง ร้อยละ ๘๐ ของพื้นที่ และมีฝนตกหนักบางแห่ง บริเวณจังหวัดประจวบคีรีขันธ์ ชุมพร สุราษฎร์ธานี นครศรีธรรมราช พัทลุง สงขลา ปัตตานี ยะลา และนราธิวาส อุณหภูมิต่ำสุด ๒๓-๒๕ องศาเซลเซียส อุณหภูมิสูงสุด ๒๙-๓๔ องศาเซลเซียส ลมตะวันออกเฉียงใต้ ความเร็ว ๑๐-๓๐ กม./ชม. ทะเลมีคลื่นสูงประมาณ ๑ เมตร บริเวณที่มีฝนฟ้าคะนองคลื่นสูงมากกว่า ๑ เมตร

ภาคใต้ (ฝั่งตะวันตก) มีเมฆมาก กับมีฝนฟ้าคะนอง ร้อยละ ๘๐ ของพื้นที่ และมีฝนตกหนักบางแห่ง บริเวณจังหวัดระนอง พังงา ภูเก็ต กระบี่ ตรัง และสตูล อุณหภูมิต่ำสุด ๒๓-๒๕ องศาเซลเซียส อุณหภูมิสูงสุด ๓๑-๓๓ องศาเซลเซียส ลมตะวันออกเฉียงใต้ ความเร็ว ๑๐-๓๐ กม./ชม. ทะเลมีคลื่นสูงประมาณ ๑ เมตร บริเวณที่มีฝนฟ้าคะนองคลื่นสูงมากกว่า ๑ เมตร

กรุงเทพมหานครและปริมณฑล มีเมฆเป็นส่วนมาก กับมีฝนฟ้าคะนอง ร้อยละ ๖๐ ของพื้นที่ อุณหภูมิต่ำสุด ๒๕-๒๖ องศาเซลเซียส อุณหภูมิสูงสุด ๓๒-๓๕ องศาเซลเซียส ลมตะวันออกเฉียงใต้ ความเร็ว ๑๕-๓๐ กม./ชม.

ชวานาโคราชครวญ!ฝนทิ้งช่วงข้าวยืนต้นตาย

ฝนทิ้งช่วงต้นข้าวยืนต้นตาย ชวานาโคราชต้องหันมาเกี่ยวหญ้าที่ขึ้นในนาชาย พอเป็นรายได้เสริมในช่วงรอการช่วยเหลือจากภาครัฐ

จากสถานการณ์ฝนทิ้งช่วงในเขตพื้นที่จังหวัดนครราชสีมา ซึ่งเกษตรกรได้ประสบกับปัญหาที่ติดต่อกันหลายเดือนที่ผ่านมา ถึงแม้จะมีฝนตกลงมาบ้างก็ไม่เพียงพอต่อการทำการเกษตร โดยเฉพาะในพื้นที่อำเภอบัวใหญ่ อำเภอประทาย อำเภอโนนแดง อำเภอสีดา อำเภอบัวลาย อำเภอเมืองคง อำเภอบ้านเหลื่อมและอำเภอแก้งสนามนาง ซึ่งมีความไม่พร้อมของระบบชลประทานอยู่ก่อนแล้ว ส่งผลให้ต้นข้าวนาปีที่เกษตรกรได้ปลูกไว้ยืนต้นตายเป็นจำนวนหลายแสนไร่ จากการลงพื้นที่สอบถาม

คุณตาพิชัย ยินเสียง อายุ ๗๙ ปี เกษตรกรชวานาอำเภอสีดา จ.นครราชสีมา กล่าวว่าในช่วงเวลาหลายเดือนที่ผ่านมาในพื้นที่ประสบกับปัญหาฝนทิ้งช่วงนานติดต่อกัน นานๆครั้งอาจจะพอมีฝนตกลงมาบ้างก็ไม่เพียงพอให้น้ำสำหรับทำการเกษตรที่นาที่พอจะสามารถให้น้ำทำนาได้ก็ส่วนมากก็เป็นที่น่าอยู่ติดกับแหล่งน้ำธรรมชาติซึ่งก็ถูกสูบจะแห้งเกือบจะหมดทุกที่แล้ว ส่วนที่นาของตนเองถึงแม้จะอยู่ติดกับถนนสายหลักแต่ก็ไม่มีแหล่งน้ำที่จะมาสามารถสูบน้ำมาหล่อเลี้ยงต้นข้าวได้ ต้นข้าวยืนต้นตายจนหมดสิ้น และเนื่องจากตนเองทำนาเพียงอย่างเดียวเมื่อไม่มีฝนก็ไม่สามารถทำนาได้ และเมื่อต้นข้าวตายจนหมดสิ้นแล้วเหลือแต่เพียงต้นหญ้าในนาข้าวจึงได้ออกมาเกี่ยวหญ้าเพื่อนำไปขายให้กับฟาร์มเลี้ยงวัวนมในพื้นที่เพื่อเป็นรายได้เสริมในช่วงที่รอการสำรวจและเยียวยาจากหน่วยงานภาครัฐ ในราคาหาบละ ๕๐ บาท หรือถ้าคิดเป็นไร่ก็จะตกไร่ละประมาณ ๒๐๐ บาท ซึ่งก็ถือว่าพอเป็นค่าค่ากับข้าวได้ในแต่ละวัน โดยปัญหาฝนทิ้งช่วงปีนี้นับว่ารุนแรงและยาวนานที่สุดนับตั้งแต่ทำนามาหลายปี (ไอ เอ็น เอ็น)



นอก.เผยน้ำเขื่อนแก่งกระจานเพิ่มหลังฝนตกหนัก

นายอำเภอแก่งกระจาน เผยฝนตกหนักน้ำในเขื่อนเพิ่มขึ้น พร้อมสั่งเร่งช่วยชาวบ้านที่ประสบเหตุน้ำหลากหากไม่มีสถานการณ์ฝนตกหนักลงมาเพิ่ม

นายสุธี เล้าสุบินประเสริฐ นายอำเภอแก่งกระจาน จ.เพชรบุรี เปิดเผยกับสำนักข่าว ไอ.เอ็น.เอ็น. ถึง สถานการณ์น้ำในเขื่อนแก่งกระจาน ว่า ขณะนี้ปริมาณอยู่ที่ ๖๕๔ ล้าน ลบ.ม หรือคิดเป็น ๙๒ % ของความจุอ่างฯ เนื่องจากในช่วงหลายวันที่ผ่านมาบริเวณเหนือเขื่อนมีฝนตกหนัก ส่งผลให้ปริมาณน้ำเพิ่มขึ้น

เบื้องต้นทางเขื่อนแก่งกระจานจะมีการปรับเพิ่มการระบายน้ำเพื่อไม่ให้เกิน ๑๐๐ ลบ.ม. ซึ่งจะอาจมีผลกระทบกับพื้นที่ลุ่มต่ำทั้ง ๒ ฝั่ง แต่ก็ได้เตือนไปยังประชาชนในพื้นที่ดังกล่าวแล้ว ส่วนสถานการณ์เนื่องจากฝนตกอื่นๆ ในพื้นที่แก่งกระจานนั้นก็จะมีเหตุน้ำหลากในพื้นที่ ต.ห้วยแม่เพรียง และ ต.ป่าเต็ง โดยปริมาณน้ำเริ่มกลับเข้าสู่สภาวะปกติ ความเสียหายส่วนใหญ่จะเป็นพืชผลทางการเกษตรของชาวบ้านและถนนหนทางสัญจรเท่านั้น ซึ่งถือว่าเป็นความเสียหายที่น้อยพอสมควรเนื่องจากน้ำหลากที่มาอีกลักษณะมาเร็วไปเร็ว ซึ่งได้สั่งการไปยังองค์การปกครองส่วนท้องถิ่นให้เร่งสำรวจความเสียหายให้แล้วเสร็จ และเร่งดำเนินการช่วยเหลือชาวบ้านที่ประสบปัญหา ซึ่งคาดว่าจะแล้วเสร็จในช่วงสุดสัปดาห์นี้ หากไม่มีสถานการณ์ฝนตกหนักลงมาเพิ่ม (ไอ เอ็น เอ็น)

ทหารออกช่วยชาวบ้านปากคม หลังถูกน้ำป่าไหลหลากท่วมบ้านเรือน

ทหารค่ายพระยารัษฎานุประดิษฐ์ จ.ตรัง ออกไปช่วยเหลือประชาชนในพื้นที่ ม.๔ ต.ปากคม อ.ห้วยยอด ซึ่งได้รับความเดือดร้อนจากน้ำป่าไหลหลากเข้าท่วมบ้านเรือน หลังเจอฝนที่ตกหนัก

พ.อ.พีรพงศ์ วัลลภาทิตย์ ผู้บังคับกองพันทหารราบที่ ๔ กรมทหารราบที่ ๑๕ ค่ายพระยารัษฎานุประดิษฐ์ (ร.๑๕ พัน ๔) จังหวัดตรัง กล่าวว่า จากสภาพฝนตกชุกหนาแน่น และตกหนักถึงหนักมากในพื้นที่จังหวัดตรัง ศูนย์บรรเทาสาธารณภัย ร.๑๕ พัน ๔ ได้ดำเนินการตรวจสอบสภาพความพร้อมของกองร้อย และออกให้การช่วยเหลือประชาชนในพื้นที่หมู่ที่ ๔ ต.ปากคม อ.ห้วยยอด จ.ตรัง ซึ่งได้รับความเดือดร้อนจากน้ำป่าไหลหลากเข้าท่วมบ้านเรือน ๕ ครัวเรือน จำนวน ๒๐ คน

สำหรับสถานการณ์ล่าสุด น้ำได้ลดระดับลงแล้ว โดยกำลังพลได้ให้การช่วยเหลือประชาชนในการเร่งทำการฟื้นฟูทำความสะอาด และขนย้ายสิ่งของ แต่สถานการณ์ยังไม่น่าไว้วางใจ เนื่องจากท้องฟ้ายังปกคลุมด้วยเมฆฝน จึงต้องมีการเฝ้าระวังสถานการณ์อย่างต่อเนื่อง ทั้งนี้ ศูนย์บรรเทาสาธารณภัย ร.๑๕ พัน ๔ ได้ประสานการปฏิบัติกับหน่วยงานที่เกี่ยวข้องในพื้นที่ และแจ้งเตือนประชาชนเฝ้าระวัง รวมทั้งการเตรียมความพร้อมของหน่วย เพื่อให้สามารถช่วยเหลือประชาชนได้อย่างทัน่วงที (ผู้จัดการ)