



# รายงานการเฝ้าระวังติดตามสถานการณ์น้ำ ๒๔ ชั่วโมง

ศูนย์ป้องกันวิกฤติน้ำ กรมทรัพยากรน้ำ กระทรวงทรัพยากรธรรมชาติและสิ่งแวดล้อม  
โทรศัพท์ ๐ ๒๒๘๘ ๖๖๓๑ โทรสาร ๐ ๒๒๘๘ ๖๖๒๙ <http://www.dwr.go.th>

รายงานฉบับที่ ๔๑๖/๒๕๕๙

เวลา ๑๕.๐๐น.

วันที่ ๓๐ กรกฎาคม ๒๕๕๙

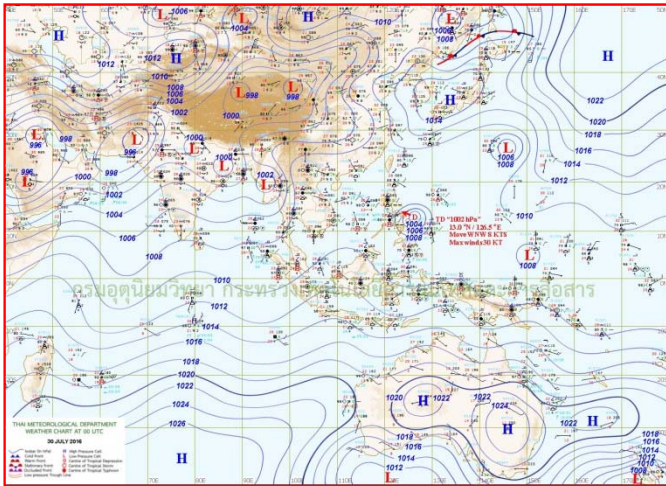
เรื่อง รายงานการเฝ้าระวังติดตามสถานการณ์น้ำ ๒๔ ชั่วโมง

เรียนร.ม.ท.ส. เลขานุการ ร.ม.ท.ส.ปท.ท.ส. รอง ปท.ท.ส. อท.น. รอง อท.น. และหน่วยงานที่เกี่ยวข้อง

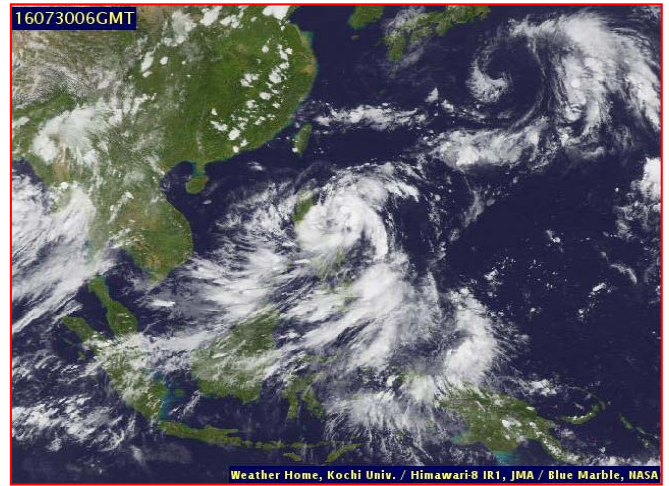
กรมทรัพยากรน้ำขอรายงานการเฝ้าระวังและติดตามสถานการณ์น้ำ ประจำวันที่ ๓๐ กรกฎาคม ๒๕๕๙ ดังนี้

## ๑. สภาวะอากาศ ณ เวลา ๑๒.๐๐ น. (ที่มา: กรมอุตุนิยมวิทยา)

พยากรณ์อากาศ ๒๔ ชั่วโมงข้างหน้า บริเวณประเทศไทยยังคงมีฝนต่อเนื่องและมีฝนตกหนักถึงหนักมากบางแห่งบริเวณ จันทบุรีและตราด ขอให้ประชาชนในบริเวณดังกล่าวระวังอันตรายจากฝนตกหนักถึงหนักมากและฝนที่ตกสะสม รวมทั้งน้ำท่วมฉับพลันไว้ด้วย สำหรับกรุงเทพมหานครและปริมณฑลยังคงมีฝนตกในระยะนี้และมีฝนตกหนักบางแห่ง ส่วนมากในช่วงบ่ายถึงค่ำ

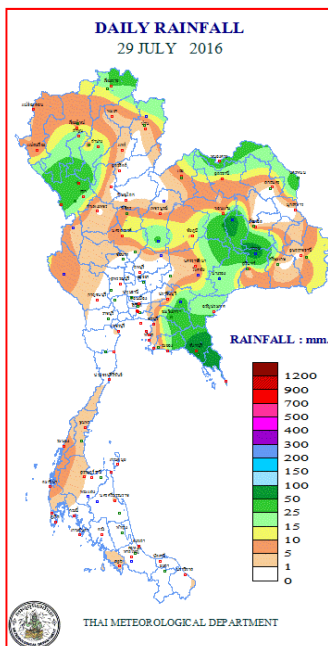


แผนที่อากาศ วันที่ ๓๐ ก.ค.๒๕๕๙ เวลา ๐๗.๐๐ น.



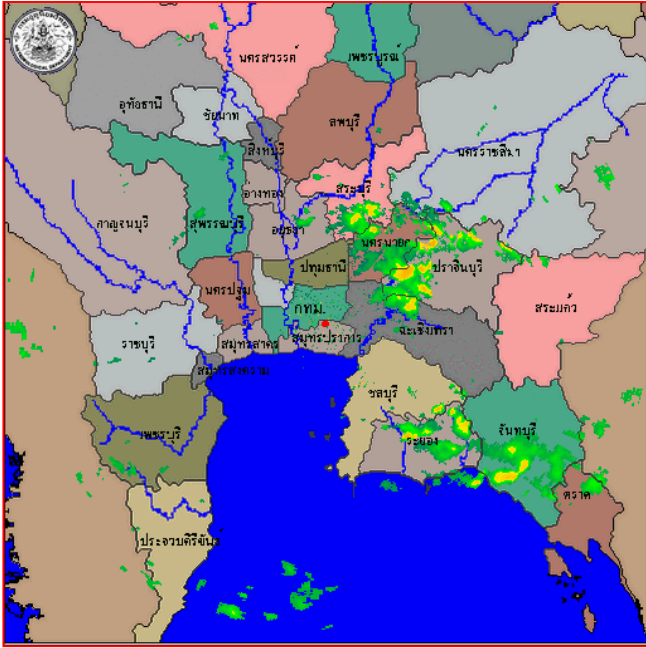
ภาพถ่ายจากดาวเทียม วันที่ ๓๐ ก.ค. ๒๕๕๙ เวลา ๑๓.๐๐ น.

## ๒. ปริมาณฝนสะสม ณ เวลา ๐๗.๐๐ น. (เมื่อวาน) - ๐๗.๐๐ น. (วันนี้) (ที่มา: กรมอุตุนิยมวิทยา)

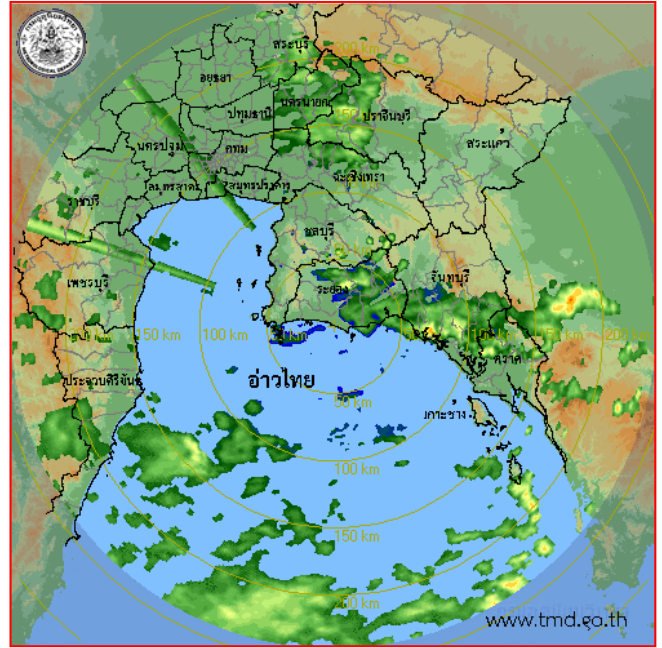


จุดตรวจวัด	ปริมาณฝน (มม.)
จ.จันทบุรี	๗๕.๘
จ.มหาสารคาม	๗๐.๔
จ.ตาก (เขื่อนภูมิพล)	๕๒.๒
จ.นครพนม	๕๐.๙
จ.บุรีรัมย์	๔๐.๙
จ.ขอนแก่น (ท่าพระ สกษ.)	๓๘.๖
จ.หนองคาย	๓๗.๐

๓. เรดาร์ตรวจอากาศ ณ วันที่ ๓๐ กรกฎาคม ๒๕๕๙ (ที่มา: กรมอุตุนิยมวิทยา)



สถานีสุวรรณภูมิ เวลา ๑๔.๓๐ น.



สถานีระยอง เวลา ๑๕.๐๐ น.

จากเรดาร์ตรวจอากาศจะพบว่ามียกุ่มเมฆฝนหนาแน่นบริเวณภาคตะวันออกเฉียงเหนือ ภาคกลาง และภาคตะวันออกเฉียงเหนือ

๔. สถานการณ์น้ำในอ่างเก็บน้ำขนาดใหญ่ ณ วันที่ ๓๐ กรกฎาคม ๒๕๕๙ (ที่มา: กรมชลประทาน)

สภาพน้ำในอ่างเก็บน้ำขนาดใหญ่ ปริมาณน้ำในอ่างฯ ๓๒,๕๒๐ ล้าน ลบ.ม. คิดเป็นร้อยละ ๔๖ (ปริมาณน้ำใช้การได้ ๙,๐๑๓ ล้าน ลบ.ม. คิดเป็นร้อยละ ๑๙) ปริมาณน้ำในอ่างฯ เทียบกับปี ๒๕๕๘ (๓๒,๒๙๗ ล้าน ลบ.ม. คิดเป็นร้อยละ ๔๖) มากกว่าปี ๒๕๕๘ จำนวน ๒๒๓ ล้าน ลบ.ม. ปริมาณน้ำไหลลงอ่างฯ จำนวน ๑๕๕.๐๑ ล้าน ลบ.ม. ปริมาณน้ำระบายจำนวน ๘๖.๘๘ ล้าน ลบ.ม. สามารถรับน้ำได้อีก ๓๗,๘๘๘ ล้าน ลบ.ม.

อ่างเก็บน้ำ	ปริมาณน้ำในอ่าง		ปริมาณน้ำใช้การได้		ปริมาณน้ำไหลลงอ่าง		ปริมาณน้ำระบาย		ปริมาณน้ำรับได้อีก (ล้าน ม. <sup>๓</sup> ) (ความจุที่ รนส.- ปริมาณน้ำปัจจุบัน)
	ปริมาณ (ล้าน ม. <sup>๓</sup> )	% น้ำเก็บกัก	ปริมาณ (ล้าน ม. <sup>๓</sup> )	% น้ำใช้การ	วันนี้ (ล้าน ม. <sup>๓</sup> )	เมื่อวาน (ล้าน ม. <sup>๓</sup> )	วันนี้ (ล้าน ม. <sup>๓</sup> )	เมื่อวาน (ล้าน ม. <sup>๓</sup> )	
๑.ภูมิพล	๔,๒๙๓	๓๒	๔๙๓	๕	๒๙.๒๒	๒๑.๔๓	๓.๐๐	๓.๐๐	๙,๑๖๙
๒.สิริกิติ์	๔,๐๔๗	๔๓	๑,๑๙๗	๑๘	๒๙.๘๔	๒๓.๑๘	๘.๐๗	๗.๙๘	๖,๕๙๓
๓.จุฬารัตน์	๕๖	๓๔	๑๙	๑๕	๐.๖๕	๐.๓๙	๐.๒๑	๐.๒๐	๑๕๑
๔.อุบลรัตน์	๕๙๑	๒๔	๑๐	๑	๑๑.๙๙	๔.๓๓	๐.๓๐	๐.๓๐	๑,๘๔๐
๕.ลำปาง	๕๒๐	๒๔	๔๒๔	๒๓	๘.๕๒	๐.๗๕	๓.๓๖	๓.๓๘	๑,๙๓๐
๖.สิรินธร	๑,๐๓๑	๕๒	๒๐๐	๑๘	๓.๕๓	๕.๕๙	๘.๖๗	๖.๘๕	๙๓๕
๗.ป่าสักชลสิทธิ์	๓๑๙	๓๓	๓๑๖	๓๓	๙	๘.๓๓	๑๐.๐๒	๙.๐๐	๖๔๑
๘.ศรีนครินทร์	๑๑,๕๑๕	๖๕	๑,๒๕๐	๑๗	๘.๖๙	๑๐.๕๔	๙.๐๓	๘.๙๖	๗,๓๓๕
๙.วีรลพการณ	๓,๘๑๕	๔๓	๘๐๓	๑๔	๑๑.๘๒	๑๔.๑๖	๙.๐๑	๙.๐๓	๗,๑๘๕
๑๐.ขุนด่านปราการชล	๘๘	๓๙	๘๔	๓๘	๔.๙๑	๒.๑๙	๐.๐๔	๐.๐๔	๑๓๘
๑๑.รัชชประภา	๔,๐๓๒	๗๒	๒,๖๘๑	๖๓	๑๑.๐๔	๑๔.๔๓	๑๘.๐๐	๑๖.๙๘	๒,๕๘๘
๑๒.บางบาล	๔๙๒	๓๔	๒๑๕	๑๘	๑.๑๕	๐.๘๕	๒.๕๑	๒.๕๑	๑,๑๘๒

**๕. สถานการณ์น้ำในประเทศ ณ วันที่ ๒๖ - ๓๐ กรกฎาคม ๒๕๕๙ (ที่มา: กรมชลประทาน)**

สถานี	แม่น้ำ	อำเภอ	จังหวัด	ระดับ ตลิ่ง (ม. รทก.)	ระดับน้ำ (ม.รทก.)					แนวโน้ม
					อังคาร	พุธ	พฤหัสบดี	ศุกร์	เสาร์	
					๒๖ ก.ค.	๒๗ ก.ค.	๒๘ ก.ค.	๒๙ ก.ค.	๓๐ ก.ค.	
P.๑	ปิง	เมือง	เชียงใหม่	๓.๗๐	๑.๔๗	๑.๔๑	๑.๔๑	๑.๓๑	๑.๔๗	เพิ่มขึ้น
W.๑C	วัง	เมือง	ลำปาง	๕.๒๐	๐.๑๘	๐.๑๘	-๐.๐๕	๐.๑๒	-๐.๐๕	ลดลง
Y.๔	ยม	เมือง	สุโขทัย	๗.๔๕	๓.๗๘	๓.๑๗	๒.๗๐	๒.๐๐	๒.๖๙	เพิ่มขึ้น
N.๖๗	น่าน	ชุมแสง	นครสวรรค์	๒๘.๓๐	๒๑.๓๗	๒๑.๕๗	๒๑.๗๕	๒๑.๖๗	๒๑.๕๕	ลดลง
C.๑๓	เจ้าพระยา	สรรพยา	ชัยนาท	๑๖.๓๔	๑๕.๒๓	๑๕.๔๗	๑๕.๘๐	๑๖.๐๗	๑๖.๑๓	เพิ่มขึ้น
M.๖A	มูล	สตึก	บุรีรัมย์	๕.๔๐	๑.๘๒	๑.๘๙	๑.๕๓	๑.๒๓	๑.๓๒	ลดลง
M.๗	มูล	เมือง	อุบลราชธานี	๗.๐๐	๒.๕๔	๒.๕๖	๒.๕๙	๒.๕๐	๒.๔๕	ลดลง
M.๑๙๑	ลำตะคอง	เมือง	นครราชสีมา	๓.๐๐	๐.๘๘	๐.๗๙	๐.๗๙	๐.๗๗	๐.๘๗	เพิ่มขึ้น
M.๑๕๙	ลำชี	จอมพระ	สุรินทร์	๑๑.๓๐	๒.๕๓	๒.๖๕	๒.๖๖	๒.๖๖	๒.๖๗	เพิ่มขึ้น
M.๙๕	ลำเสียวใหญ่	สุวรรณภูมิ	ร้อยเอ็ด	๓.๒๐	๒.๔๗	๒.๔๖	๒.๔๖	๒.๔๕	๒.๔๕	ลดลง
X.๖๔	คลองท่ามะ	ท่ามะ	ชุมพร	๑๗.๑๓	๗.๘๘	๗.๘๘	๗.๘๗	๘.๐๔	๘.๐๔	ทรงตัว
X.๑๔๙	คลองกลาย	นบพิตำ	นครศรีธรรมราช	๓๓.๙๖	๒๘.๙๙	๒๙.๐๕	๒๙.๐๑	๒๙.๓๖	๒๙.๐๕	ลดลง
X.๒๗๔	แม่น้ำโก-ลก	แว้ง	นราธิวาส	๒๒.๔๐	๑๘.๖๐	๑๙.๖๓	๑๙.๐๖	๑๙.๑๘	๑๘.๘๐	ลดลง
X.๓๗A	แม่น้ำตาปี	พระแสง	สุราษฎร์ธานี	๑๐.๗๖	๘.๔๕	๘.๓๕	๘.๐๖	๘.๐๖	๘.๖๔	เพิ่มขึ้น

\*\*\* ยังไม่ได้รับรายงาน

**๖. สถานการณ์น้ำในพื้นที่ลุ่มน้ำโขง ณ วันที่ ๒๙ กรกฎาคม ๒๕๕๙ (ที่มา:MRC: Mekong River Commission )**

สถานี	ระดับตลิ่ง(เมตร)	ระดับน้ำ (เมตร)	ต่ำกว่าระดับตลิ่ง (เมตร)	แนวโน้ม
อ.เชียงแสน จ.เชียงราย	๑๒.๘๐	๓.๑๐	๙.๗๐	ลดลง
อ.เชียงคาน จ.เลย	๑๖.๐๐	๘.๔๒	๗.๕๘	ลดลง
อ.เมือง จ.หนองคาย	๑๒.๒๐	๕.๗๔	๖.๔๖	เพิ่มขึ้น
อ.เมือง จ.นครพนม	๑๒.๕๐	๔.๘๖	๗.๖๔	เพิ่มขึ้น
อ.เมือง จ.มุกดาหาร	๑๒.๐๐	๔.๗๐	๗.๓๐	เพิ่มขึ้น
อ.โขงเจียม จ.อุบลราชธานี	๑๔.๕๐	๕.๓๐	๙.๒๐	ลดลง

**๖. สถานการณ์เตือนภัย Early Warning ณ วันที่ ๓๐ กรกฎาคม ๒๕๕๙ (ที่มา: สำนักวิจัย พัฒนาและอุทกวิทยา กรมทรัพยากรน้ำ)**

[เวลา ๐๘.๐๐ น. - ๑๕.๐๐ น.(วันนี้)]

การแจ้งเตือน	สถานี	การแจ้งเตือน
เตือนสีแดง (อพยพ)	-	-
เตือนสีเหลือง (เตือนภัย)	-	-
เตือนสีเขียว (เฝ้าระวัง)	-	-

\*ได้รับข้อมูลจากทาง Social Media โดยโปรแกรม Line ศูนย์อุทกภัย ทน.

**๗. เหตุการณ์วิกฤตน้ำปัจจุบัน ณ วันที่ ๓๐ กรกฎาคม ๒๕๕๙ [เวลา ๐๘.๐๐ น. - ๑๕.๐๐ น.(วันนี้)]**

ไม่มีสถานการณ์วิกฤตน้ำ

**๘. สถานการณ์ต่อเนื่อง ณ วันที่ ๓๐ กรกฎาคม ๒๕๕๙ (ที่มา : กรมป้องกันและบรรเทาสาธารณภัย)**

ไม่มีสถานการณ์อุทกภัย

**๙. การคาดหมายลักษณะอากาศ ๗ วันข้างหน้า** (ระหว่างวันที่ ๓๐ กรกฎาคม - ๕ สิงหาคม ๒๕๕๙)

ในช่วงวันที่ ๓๐ ก.ค.- ๑ ส.ค. บริเวณประเทศไทยยังคงมีฝนต่อเนื่อง และมีฝนตกหนักบางพื้นที่ในภาคตะวันออก ส่วนในช่วงวันที่ ๒-๕ ส.ค. บริเวณประเทศไทยจะมีฝนเพิ่มขึ้น และมีฝนตกหนักถึงหนักมากบางแห่งในภาคตะวันออก และภาคใต้ ส่วนคลื่นบริเวณทะเลอันดามันและอ่าวไทยตอนบนจะมีกำลังแรงขึ้นโดยมีคลื่นสูง ๒-๓ เมตร

ลักษณะสำคัญทางอุตุนิยมวิทยา คือ ในช่วงวันที่ ๓๐ ก.ค.- ๑ ส.ค. มรสุมตะวันตกเฉียงใต้กำลังปานกลางยังคงพัดปกคลุมทะเลอันดามัน ภาคใต้ และอ่าวไทย ส่วนในช่วงวันที่ ๒ - ๕ ส.ค. มรสุมตะวันตกเฉียงใต้ที่พัดปกคลุมทะเลอันดามัน ภาคใต้ และอ่าวไทย จะมีกำลังแรงขึ้น ส่วนคลื่นบริเวณทะเลอันดามันและอ่าวไทยตอนบนจะมีกำลังแรงขึ้น

อนึ่ง พายุดีเปรสชันบริเวณชายฝั่งด้านตะวันออกของประเทศฟิลิปปินส์มีแนวโน้มจะทวีกำลังแรงขึ้นเป็นพายุโซนร้อนต่อไป และคาดว่าจะเคลื่อนไปทางตอนบนของประเทศฟิลิปปินส์และทะเลจีนใต้ ในช่วงวันที่ ๓๐ ก.ค.-๑ ส.ค.

---

จึงเรียนมาเพื่อโปรดทราบ

นายสุพจน์ โตวิจักษณ์ชัยกุล  
อธิบดีกรมทรัพยากรน้ำ