



รายงานสถานการณ์น้ำ
ศูนย์ป้องกันวิกฤติน้ำ กรมทรัพยากรน้ำ
วันพฤหัสบดีที่ ๑๑ ตุลาคม ๒๕๖๑

สภาวะอากาศ ภาคตะวันออก ภาคใต้ รวมทั้งกรุงเทพมหานครและปริมณฑล มีฝนตกหนักบางแห่ง ขอให้ประชาชนบริเวณดังกล่าวระวังอันตรายจากฝนตกหนัก ซึ่งจะทำให้เกิดน้ำท่วมฉับพลัน น้ำป่าไหลหลาก และน้ำล้นตลิ่งได้ อนึ่ง พายุไซโคลน “ติลลี” (TITLI) บริเวณอ่าวเบงกอล มีแนวโน้มเคลื่อนตัวเข้าสู่ชายฝั่งด้านตะวันออกของประเทศอินเดีย และประเทศบังคลาเทศ ในช่วงวันที่ ๑๑-๑๓ ตุลาคม ๒๕๖๑ ขอให้ผู้ที่เดินทางไปบริเวณดังกล่าวตรวจสอบสภาพอากาศก่อนออกเดินทางด้วย .



สถานการณ์น้ำ

กรมอุตุนิยมวิทยา เผยร่องมรสุมพาดผ่าน 'ภาคต.อ.-ภาคใต้-กรุงเทพฯ' ฝนหนักบางแห่ง จ.ขอนแก่น เชื่อนอุบลรัตน์น้ำท่วม! น้ำเหลือแค่ ๓๖% เตรียมเผชิญแล้งถึงต้นฝนปีหน้า จ.กระบี่ ฝนตกหนักน้ำท่วมถนนตลาดลำทับ ทำการจราจรติดขัดหนัก

สถานการณ์น้ำต่างประเทศ

(หมายเหตุ ข้อมูลข่าวจาก เติลนิวัส โอ เอ็น เอ็น ผู้จัดการ)

สถานการณ์น้ำ

ระดับน้ำในแม่น้ำโขง : MRC: Mekong River Commission ณ วันที่ ๙ ตุลาคม ๒๕๖๑

สถานี	ระดับตลิ่ง	ระดับน้ำ ๘ ต.ค ๖๑	ระดับน้ำ ๙ ต.ค.๖๑	+สูงกว่าตลิ่ง -ต่ำกว่าตลิ่ง	แนวโน้ม
อ.เชียงแสน จ.เชียงราย	๑๒.๘๐	๔.๗๐	๓.๙๓	-๘.๘๗	ทรงตัว
อ.เชียงคาน จ.เลย	๑๖.๐๐	๙.๖๘	๘.๔๖	-๗.๕๔	ทรงตัว
อ.เมือง จ.หนองคาย	๑๒.๒๐	๗.๑๘	๕.๘๕	-๖.๓๕	ลดลง
อ.เมือง จ.นครพนม	๑๒.๐๐	๖.๙๙	๕.๘๗	-๖.๑๓	ลดลง
อ.เมือง จ.มุกดาหาร	๑๒.๕๐	๖.๗๒	๕.๗๔	-๖.๗๖	ลดลง
อ.โขงเจียม จ.อุบลราชธานี	๑๔.๕๐	๗.๙๙	๖.๕๕	-๗.๙๕	ลดลง

หมายเหตุ : ระดับ (รสม.) ข้อมูลจาก <http://www.dwr.go.th>

ระดับน้ำ-ลุ่มน้ำบางปะกง-ปราจีนบุรี ลุ่มน้ำบางปะกง-ปราจีนบุรี (ข้อมูลวันที่ ๑๐ ต.ค.๒๕๖๑ ที่มา กรมทรัพยากรน้ำ)

สถานการณ์น้ำในลุ่มน้ำบางปะกง และสถานการณ์น้ำในลุ่มน้ำปราจีนบุรีอยู่ในภาวะปกติ (ระดับน้ำต่ำกว่าระดับตลิ่งต่ำสุด) และระดับน้ำในลำน้ำส่วนใหญ่มีแนวโน้มลดลง/ทรงตัว สถานีบ้านทุ่งยายชี อ.ท่าตะเกราบ จ.ฉะเชิงเทรา สถานีบ้านป่าชะ อ.บ้านนา จ.นครนายก วัดปริมาณน้ำได้ ๑.๖๗ และ ๓.๒๓ เมตรอยู่ในภาวะปกติ (ระดับน้ำต่ำกว่าระดับตลิ่งต่ำสุด) และระดับน้ำในลำน้ำส่วนใหญ่มีแนวโน้มเพิ่มขึ้น/ทรงตัว สถานีบ้านท่าไผ่ป่า อ.เมืองจ.ปราจีนบุรี สถานีบ้านเก่าเขาฉกรรจ์ อ.เขาฉกรรจ์ จ.สระแก้ว วัดปริมาณน้ำได้ ๕.๐๗ และ ๔.๙๑ เมตร



สถานีตรวจวัดระดับน้ำ (CCTV) ณ วันที่ ๕ ตุลาคม ๒๕๖๑ การตรวจวัดระดับน้ำจากกล้อง (CCTV) ระดับน้ำส่วนใหญ่ อยู่ในเกณฑ์ปกติ

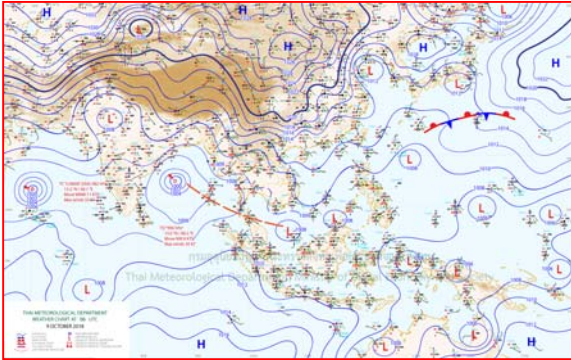
ลำดับที่	จังหวัด	สถานที่ตั้งกล้อง	แม่น้ำ/ คูน้ำ	วิกฤติ น้ำแห้ง	วิกฤติ น้ำท่วม	ระดับน้ำ (ม.รทก.) พ.ศ.2561			สถานการณ์	หมายเหตุ
						ระดับน้อยกว่า	ระดับมากกว่า			
						3 ต.ค. 61	4 ต.ค. 61	5 ต.ค. 61		
1	จ.แพร่	สะพานมหาโพธิ์ อ.เมือง	ยม	143.18	152.33	146.35	146.50	146.30	น้ำปกติ	↓
2	จ.สุโขทัย	สะพานศรีรัตนาลัย อ.เมือง	ยม	60.14	71.78	63.90	64.30	63.45	น้ำปกติ	↓
3	จ.สุโขทัย	สะพานพระเมรุมาศ อ.เมือง	ยม	42.48	48.59	48.60	49.10	48.64	น้ำปกติ	↓
4	จ.พิษณุโลก	สะพานบางระกำ อ.บางระกำ	ยม	31.73	37.23	N/A	N/A	N/A	น้ำปกติ	↔
5	จ.พิจิตร	สะพานโพทะเล อ.โพทะเล	ยม	22.58	30.63	27.40	27.40	27.45	น้ำปกติ	↑
6	จ.พิษณุโลก	ไนท์บาซาร์ อ.เมือง	น่าน	37.33	45.04	N/A	N/A	N/A	น้ำปกติ	↔
7	จ.นครสวรรค์	วัดเกย์จอยเหนือ อ.ชุมแสง	น่าน	18.73	25.60	N/A	N/A	N/A	น้ำปกติ	↔
8	จ.นครสวรรค์	บ้านพิภพ อ.ชุมแสง (ทับกฤชใต้)	น่าน	-	26.16	N/A	N/A	N/A	น้ำปกติ	↔
9	จ.อุตรดิตถ์	สะพานท่าเสา อ.เมือง	น่าน	49.22	56.91	54.40	54.40	54.40	น้ำปกติ	↔
10	จ.น่าน	สะพานนครนันทพัฒนา อ.เมือง	น่าน	192.17	197.73	N/A	N/A	N/A	น้ำปกติ	↔
11	จ.พิจิตร	สะพานโพทะเล อ.โพทะเล	น่าน	18.19	27.23	N/A	N/A	N/A	น้ำปกติ	↔
12	จ.พิษณุโลก	สะพานสุพรรณภูมิ อ.เมือง	น่าน	33.98	44.52	N/A	N/A	N/A	น้ำปกติ	↔
13	จ.อุตรดิตถ์	สถานีวิทยุหลวง อ.เมือง	โขง	-	-	167.50	167.50	167.50	น้ำปกติ	↔
14	จ.เลย	สถานีแม่น้ำเลย อ.เมือง	โขง	-	-	231.60	231.20	231.10	น้ำปกติ	↓
15	จ.ชัยภูมิ	สถานีห้วยทราย อ.แม่อาย	แม่อาย/โขง	395.79	396.50	N/A	N/A	N/A	น้ำปกติ	↔
16	จ.หนองคาย	สวนสวนอุทกหนองคาย อ.เมือง	โขง	157.85	166.70	N/A	N/A	N/A	น้ำปกติ	↔
17	จ.หนองคาย	วัดทุ่งซำ อ.โพนพิสัย	ห้วยหลวง/โขงอีสาน	150.50	159.43	N/A	N/A	N/A	น้ำปกติ	↔
18	จ.นครพนม	บ้านตลบกน้ำ อ.ท่าอุเทน	น้ำสงคราม/โขงอีสาน	133.42	141.02	N/A	N/A	N/A	น้ำปกติ	↔
19	จ.นครราชสีมา	ร.ร.เทศบาล 4 อ.เมือง	ลำตะคอง/มูล	174.60	178.00	176.70	176.70	176.70	น้ำปกติ	↔
20	จ.บุรีรัมย์	สตึก อ.สตึก	มูล	123.13	128.76	125.50	125.35	125.00	น้ำปกติ	↓
21	จ.สิงห์บุรี	เชิงสะพานสิงห์บุรี อ.เมือง	เจ้าพระยา	3.45	11.50	5.70	5.70	5.70	น้ำปกติ	↔
22	จ.อ่างทอง	บ้านยามณี อ.โพธิ์ทอง	เจ้าพระยา	-	9.11	N/A	N/A	N/A	น้ำปกติ	↔
23	จ.พระนครศรีอยุธยา	บ้านบ่อม อ.พระนครศรีอยุธยา	เจ้าพระยา	-	-	8.40	8.40	8.40	น้ำปกติ	↔
24	จ.พระนครศรีอยุธยา	อ.เสนา	น้อย/เจ้าพระยา	2.00	5.00	0.80	1.00	1.00	น้ำปกติ	↔
25	จ.อุทัยธานี	เชิงสะพานวีริย์ อ.เมือง	ตลิ่งชัน	15.16	19.90	6.30	6.40	6.46	น้ำปกติ	↑
26	จ.อุทัยธานี	อุทัยใหม่ อ.เมือง	ตลิ่งชัน	-	-	16.30	16.30	16.30	น้ำปกติ	↔
27	จ.พระนครศรีอยุธยา	สะพานวีริย์ อ.พระนครศรีอยุธยา	เจ้าพระยา	-	-	-1.00	-0.70	-0.70	น้ำปกติ	↔
28	จ.สมุทรปราการ	สะพานข้ามแม่น้ำท่าจีน 3 อ.เมือง	ท่าจีน	-5.11	0.57	-0.04	-1.14	-0.74	น้ำปกติ	↑
29	จ.นครปฐม	สะพานบุญรัตนประชาธิบดี อ.สามพราน	ท่าจีน	-5.59	-0.30	-0.22	-0.22	-0.22	น้ำปกติ	↔
30	จ.นครปฐม	สะพานหลวงพ่อเงิน อ.นครไชยศรี	ท่าจีน	-3.16	2.21	1.31	1.41	1.41	น้ำปกติ	↔
31	จ.นครปฐม	สะพานข้ามแม่น้ำท่าจีน ทางหลวง 306 อ.บางเลน	ท่าจีน	-4.57	0.21	0.06	0.06	-0.04	น้ำปกติ	↓
32	จ.สุพรรณบุรี	สะพานวัดพระรูป อ.เมือง	ท่าจีน	-1.26	2.75	1.94	1.94	1.94	น้ำปกติ	↔
33	จ.สุพรรณบุรี	สะพานข้ามแม่น้ำท่าจีน ทางหลวง 306 อ.บางเลน	ท่าจีน	1.55	5.18	N/A	N/A	N/A	น้ำปกติ	↔
34	จ.ชัยนาท	สะพานสามงาม-ท่าโสม อ.หันคา	ท่าจีน	10.69	12.83	12.22	12.22	12.17	น้ำปกติ	↓
35	จ.ฉะเชิงเทรา	เชิงสะพานฉะเชิงเทรา อ.เมือง	บางปะกง	-0.01	1.90	1.40	1.40	N/A	น้ำปกติ	↔
36	จ.ฉะเชิงเทรา	ตรงข้ามวัดจันทนาราม อ.เมือง	ฉะเชิงเทรา/บางปะกง	0.20	3.73	N/A	N/A	N/A	น้ำปกติ	↔
37	จ.ประจวบคีรีขันธ์	ร.ร.อนุบาลบางสะพาน อ.บางสะพาน	คลองบางสะพาน/เขาผีสิงและเขื่อนรัตน	-	3.30	N/A	N/A	N/A	น้ำปกติ	↔
38	จ.สงขลา	สถานีคลองคูหาภราดา อ.หาดใหญ่	ทะเลสาบสงขลา	-	-	0.50	0.60	0.60	น้ำปกติ	↔
39	จ.พัทลุง	สถานีคลองตะโหมด อ.ตะโหมด	ทะเลสาบสงขลา	-	-	N/A	N/A	N/A	น้ำปกติ	↔
40	จ.พัทลุง	สถานีลำปำ อ.เมือง	ทะเลสาบสงขลา	-	-	-0.60	-0.60	-0.50	น้ำปกติ	↑
41	จ.ชัยภูมิ	อุทกวิทยาเข็ญแสน อ.เข็ญแสน	-	-	-	N/A	N/A	N/A	น้ำปกติ	↔
42	จ.เลย	สถานีแม่น้ำโขง (MRC) เขื่อนคอน อ.เสิงสาง	โขง	-	-	10.55	10.55	10.55	น้ำปกติ	↔
43	จ.อุบลราชธานี	สถานีแม่น้ำโขง (MRC) เขื่อนสิรินธร อ.สิรินธร	-	-	-	N/A	N/A	N/A	น้ำปกติ	↔
44	จ.นครสวรรค์	บ้านบางแก้ว อ.บรรพตพิสัย	วัง-วัง-ตลิ่งชัน-ป่าสัก	-	-	37.07	37.27	37.22	น้ำปกติ	↓
45	จ.ตาก	บ้านปากอ้อ อ.บ้านตาก	วัง-วัง-ตลิ่งชัน-ป่าสัก	-	-	117.47	117.67	117.67	น้ำปกติ	↔
46	จ.เพชรบูรณ์	บ้านจางวาง อ.หล่มสัก	วัง-วัง-ตลิ่งชัน-ป่าสัก	-	-	131.10	130.90	130.90	น้ำปกติ	↔
47	จ.เพชรบูรณ์	แม่น้ำป่าสักที่ อ.เมืองเพชรบูรณ์	วัง-วัง-ตลิ่งชัน-ป่าสัก	-	-	111.81	111.70	111.60	น้ำปกติ	↓
48	จ.สระบุรี	แม่น้ำป่าสักที่ อ.เสาไห้	วัง-วัง-ตลิ่งชัน-ป่าสัก	-	-	7.00	6.84	7.00	น้ำปกติ	↑
49	จ.สระบุรี	แม่น้ำป่าสักที่ อ.แก่งคอย	วัง-วัง-ตลิ่งชัน-ป่าสัก	-	-	7.28	7.28	7.18	น้ำปกติ	↓

ปริมาณน้ำฝนสูงสุด (มม.)

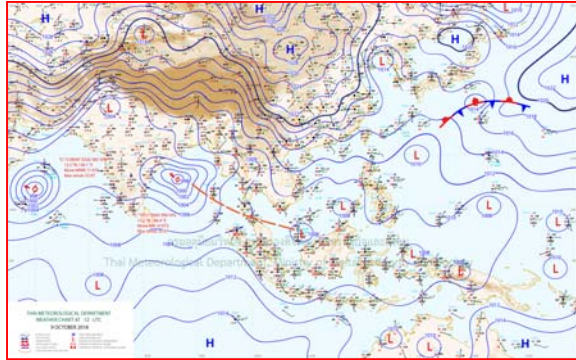
จังหวัด	๕ ต.ค.๖๑	๖ ต.ค.๖๑	๗ ต.ค.๖๑	๘ ต.ค.๖๑	๙ ต.ค.๖๑
จ.นครนายก	๑๒.๗	๑๖.๔	๔๔.๖	๖.๖	-
จ.ปราจีนบุรี	๓๓.๙	๐.๒	๑๒.๙	-	๑๓.๓
จ.สระแก้ว	๓๐.๖	๓๕.๕	๔.๙	-	๒.๖
จ.ฉะเชิงเทรา	๕.๐	๔๙.๗	-	๔๐.๓	๖.๐
จ.ชลบุรี	๖๗.๑	๓๑.๑	๑.๘	๑๔.๒	๓๑.๗
จ.ระยอง	๑๑๙.๗	๒๓.๗	๖.๔	๓๔.๐	๑๙.๑
จ.จันทบุรี	๓๔.๙	๗๐.๐	๓๐.๐	๒๕.๘	๕.๕
จ.ตราด	๓๘.๕	๖๑.๒	๑๕.๐	๓๐.๐	๒๙.๕
จ.เพชรบุรี	๖.๕	๒.๘	๐.๓	-	-
จ.ประจวบคีรีขันธ์	๗๘.๒	๓๑.๐	๐.๙	-	-
จ.ชุมพร	๒๖.๕	๑๐.๐	๓.๑	๒๐.๔	๑๐.๕
จ.สุราษฎร์ธานี	๗๐.๐	๖๑.๐	๒๔.๗	๑๙.๐	๒๖.๘
จ.นครศรีธรรมราช	๓๙.๐	๕๐.๓	๔๐.๐	๔๕.๐	๓๐.๓
จ.พัทลุง	๔๑.๐	๔๓.๘	๒.๒	๔๔.๖	๖.๖
จ.สงขลา	๗๙.๘	๙๔.๖	๑๖.๙	๖๓.๐	๒๘.๖
จ.ปัตตานี	๘๘.๘	๓๑.๐	๑.๐	๓๔.๓	๘.๑
จ.ยะลา	๗๒.๒	๕๖.๗	๐.๓	๘.๔	๖.๔
จ.นราธิวาส	๑๒๘.๕	๓๗.๔	๒๓.๕	๒๐.๕	๔๕.๒
จ.ระนอง	๓๕.๔	๑๒๑.๑	-	๕๗.๗	๒๑.๒
จ.พังงา	-	๐.๒	๓๔.๔	๑๙.๐	๑๗.๕
จ.กระบี่	๑.๐	๓.๐	-	๖.๘	๒๖.๐
จ.ภูเก็ต	๒๔.๖	๒๒.๔	๕๒.๐	๙.๒	๓๒.๒
จ.ตรัง	-	๙.๖	-	๓.๐	๒.๙
จ.สตูล	-	๓๕.๖	๑.๐	๗๕.๖	๒๓.๑



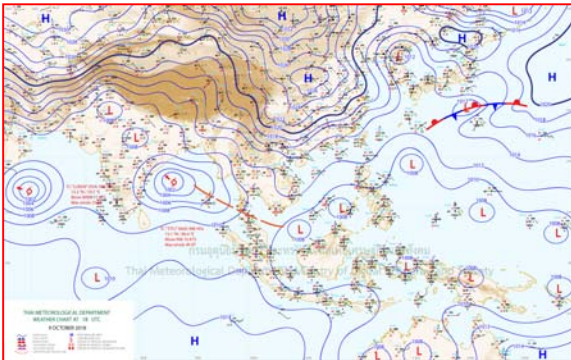
แผนที่อากาศ



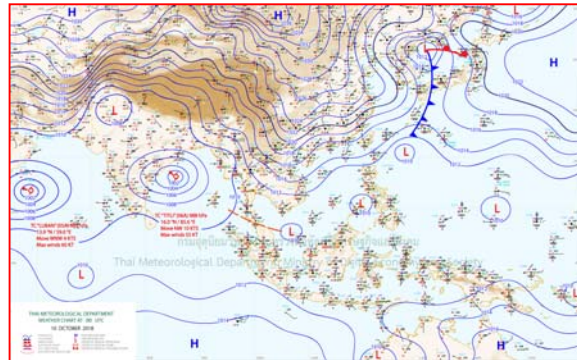
๙ ต.ค.๖๑ เวลา ๑๓:๐๐ น. ๑



๙ ต.ค.๖๑ เวลา ๑๙:๐๐ น. ๒



๑๐ ต.ค.๖๑ เวลา ๑:๐๐ น. ๓



๑๐ ต.ค.๖๑ เวลา ๗:๐๐ น. ๔



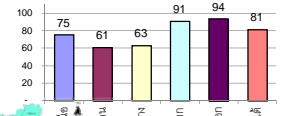
รายงานสรุปสภาพน้ำในอ่างเก็บน้ำขนาดใหญ่และขนาดกลาง

รายงานสถานการณ์ ณ วันที่ 10 ตุลาคม 2561

ปริมาณน้ำในอ่างที่ใช้การได้ในสัปดาห์นี้ + มากกว่า / - น้อยกว่า สัปดาห์ก่อน 598.83 ล้าน ลบ.ม.

สรุปสถานการณ์ปริมาณน้ำในอ่างเก็บน้ำที่ใช้ในทุกกิจกรรมทั่วประเทศ น้อยกว่าปริมาณน้ำที่ไหลเข้าอ่าง เมื่อเทียบกับสัปดาห์ที่ผ่านมา สถานการณ์อยู่ระหว่างเก็บกักน้ำ

% ปริมาณน้ำรวมแต่ละภาคปัจจุบัน



เปรียบเทียบปริมาณน้ำรวม
ของประเทศไทย
ใน ปี 61 และ ปี 60

วันที่ 10 ตุลาคม 2561 เท่ากับ

56,941 ล้าน ลบ.ม. หรือ เท่ากับ

80%

วันที่ 10 ตุลาคม 2560 เท่ากับ

55,394 ล้าน ลบ.ม. หรือ เท่ากับ

78%

ภาค	สถานการณ์ปริมาณน้ำในอ่าง				ปริมาณน้ำเปลี่ยนแปลง (ล้าน ม.³)	สถานะ
	ลดลง (แห่ง)	คงที่ (แห่ง)	เพิ่มขึ้น (แห่ง)	รวม (แห่ง)		
ภาคเหนือ	-	-	7	7	360.00	ปริมาณน้ำในอ่างเก็บน้ำเพิ่มขึ้น
ภาคตะวันออกเฉียงเหนือ	5	2	5	12	-24.00	ปริมาณน้ำในอ่างเก็บน้ำลดลง
ภาคกลาง	1	1	1	3	5.00	ปริมาณน้ำในอ่างเก็บน้ำเพิ่มขึ้น
ภาคตะวันตก	1	-	1	2	2.00	ปริมาณน้ำในอ่างเก็บน้ำเพิ่มขึ้น
ภาคตะวันออก	-	-	10	10	62.83	ปริมาณน้ำในอ่างเก็บน้ำเพิ่มขึ้น
ภาคใต้	-	-	4	4	193.00	ปริมาณน้ำในอ่างเก็บน้ำเพิ่มขึ้น
รวมทั้งประเทศ	7	3	28	38	598.83	ปริมาณน้ำในอ่างเก็บน้ำเพิ่มขึ้น

สรุปสถานการณ์ปริมาณน้ำในอ่างฯ

คงที่	3	อ่าง
ลดลง	7	อ่าง
เพิ่มขึ้น	28	อ่าง

ภาค	อ่างเก็บน้ำ	ความจุที่ใช้งาน (ล้าน ม.³)	ปริมาณน้ำที่ใช้งานได้ (ล้าน ม.³)	ใช้การได้จริง (ล้าน ม.³)	ปริมาณน้ำรวม วันที่ 10 ตุลาคม 2560		ปัจจุบัน วันที่ 10 ตุลาคม 2561				สัปดาห์ก่อน วันที่ 4 ตุลาคม 2561				ปริมาณน้ำ + เพิ่มขึ้น (ล้าน ม.³)	สถานการณ์ในอ่าง
					%	ปริมาณน้ำรวม (ล้าน ม.³)	%	ปริมาณน้ำใช้การได้จริง (ล้าน ม.³)	%	ปริมาณน้ำรวม (ล้าน ม.³)	%	ปริมาณน้ำใช้การได้จริง (ล้าน ม.³)	%			
														ปริมาณน้ำรวม (ล้าน ม.³)		
ภาคเหนือ (7)																
1	ภูมิพล (2)	13,462	3,800	9,662	8,745	65%	9,025	67%	5,225	39%	8,771	65%	4,971	37%	254.00	เพิ่มขึ้น
2	สิริกิติ์ (2) อุดรดิต	9,510	2,850	6,660	7,784	82%	8,301	87%	5,451	57%	8,255	87%	5,405	57%	46.00	เพิ่มขึ้น
3	แม่งัด	265	12	253	210	79%	210	79%	198	75%	201	76%	189	71%	9.00	เพิ่มขึ้น
4	แม่งาว	263	14	249	100	38%	117	44%	103	39%	115	44%	101	38%	2.00	เพิ่มขึ้น
5	กำแพง	106	3	103	91	86%	89	84%	86	81%	78	74%	75	71%	11.00	เพิ่มขึ้น
6	กำแพง	170	6	164	181	106%	175	103%	169	99%	172	101%	166	98%	3.00	เพิ่มขึ้น
7	แควน้อย	939	43	896	952	101%	722	77%	679	72%	687	73%	644	69%	35.00	เพิ่มขึ้น
	แม่เม็ก	110	16	94	118	107%	34	31%	18	16%	33	30%	17	15%	1.00	เพิ่มขึ้น
	รวมภาคเหนือ	34,85%	24,825	6,744	18,081	73%	18,675	75%	11,911	48%	18,312	74%	11,551	47%	360.00	เพิ่มขึ้น
ภาคตะวันออกเฉียงเหนือ (12)																
8	ห้วยหลวง	136	7	129	128	94%	72	53%	65	48%	72	53%	65	48%	-	คงที่
9	น้ำจูน	520	45	475	546	105%	498	96%	453	87%	511	98%	466	90%	-13.00	ลดลง
10	น้ำพอง (2)	165	8	157	166	101%	126	76%	118	72%	125	76%	117	71%	1.00	เพิ่มขึ้น
11	จุฬารัตน (2) ชัยภูมิ	164	37	127	163	99%	119	73%	82	50%	118	72%	81	49%	1.00	เพิ่มขึ้น
12	อุบลรัตน์ (2) ขอนแก่น	2,431	581	1,850	2,368	97%	865	36%	284	12%	849	35%	268	11%	16.00	เพิ่มขึ้น
13	ลำปาว	1,980	100	1,880	1,731	87%	1,340	68%	1,240	63%	1,370	69%	1,270	64%	-30.00	ลดลง
14	ลำตะคอง	314	22	292	154	49%	274	87%	252	80%	276	88%	254	81%	-2.00	ลดลง
15	ลำพระเพลิง	155	1	154	125	81%	105	68%	104	67%	109	70%	108	70%	-4.00	ลดลง
16	มูลขม	141	7	134	106	75%	77	55%	70	50%	78	55%	71	50%	-1.00	ลดลง
17	ลำแซะ	275	7	268	188	68%	184	67%	177	64%	181	66%	174	63%	3.00	เพิ่มขึ้น
18	ลำนางรอง	121	3	118	76	63%	42	35%	39	32%	42	35%	39	32%	-	คงที่
19	สิรินธร (2) อุบลราชธานี	1,966	831	1,135	1,611	82%	1,388	71%	557	28%	1,383	70%	552	28%	5.00	เพิ่มขึ้น
	รวมภาคตะวันออกเฉียงเหนือ	11.80%	8,369	1,649	6,720	88%	5,088	61%	3,441	41%	5,114	61%	3,465	41%	-24.00	ลดลง
ภาคกลาง (3)																
20	ป่าสักชลสิทธิ์	960	3	957	864	90%	693	72%	690	72%	686	71%	683	71%	7.00	เพิ่มขึ้น
21	ห้วยเสลา	160	17	143	147	92%	45	28%	28	18%	45	28%	28	18%	-	คงที่
22	กระเสียว	240	40	200	233	97%	113	47%	73	30%	115	48%	75	31%	-2.00	ลดลง
	รวมภาคกลาง	1.92%	1,360	60	1,300	91%	851	63%	791	58%	846	62%	786	58%	5.00	เพิ่มขึ้น
ภาคตะวันตก (2)																
23	ศรีนครินทร์ (2) กาญจนบุรี	17,745	10,265	7,480	14,741	83%	16,199	91%	5,934	33%	16,175	91%	5,910	33%	24.00	เพิ่มขึ้น
24	วชิราลงกรณ (2) กาญจนบุรี	8,860	3,012	5,848	6,728	76%	7,907	89%	4,895	55%	7,929	89%	4,917	55%	-22.00	ลดลง
	รวมภาคตะวันตก	37.51%	26,605	13,277	13,328	81%	24,107	91%	10,829	41%	24,104	91%	10,827	41%	2.00	เพิ่มขึ้น
ภาคตะวันออก (6+4)																
25	ขุนด่าน	224	5.00	219	190	85%	223	100%	218	97%	216	96%	211	94%	7.00	เพิ่มขึ้น
26	คลองสิชล	420	30.00	390	242	58%	389	93%	359	85%	379	90%	349	83%	10.00	เพิ่มขึ้น
27	บางพระ (3)	117	12.00	105	111	95%	85	73%	73	62%	80	68%	68	58%	5.00	เพิ่มขึ้น
28	หนองปลาไหล (3) ระยอง	164	13.75	150	161	98%	161	98%	147	90%	143	87%	129	79%	18.00	เพิ่มขึ้น
29	ประแสร์ (3) ระยอง	295	20.00	275	282	96%	283	96%	263	89%	277	94%	257	87%	6.00	เพิ่มขึ้น
30	มาบประชัน (3) ระยอง	17	0.72	16	10	58%	13	80%	13	76%	13	79%	12.46	75%	0.15	เพิ่มขึ้น
31	หนองค้อ (3) ระยอง	21	1.00	20	23	105%	17	80%	16	75%	16	76%	15.30	71%	0.76	เพิ่มขึ้น
32	ดงกราม (3) ระยอง	79	3.00	76	74	93%	73	92%	70	88%	66	83%	63.13	80%	6.71	เพิ่มขึ้น
33	คลองใหญ่ (3) ระยอง	45	3.00	42	39	86%	43	94%	40	88%	39	85%	35.65	78%	4.21	เพิ่มขึ้น
34	นฤมิตรนครินทร์ ปราจีนบุรี	295	19.00	276	191	65%	286	97%	267	91%	281	95%	262.00	89%	5.00	เพิ่มขึ้น
	รวมภาคตะวันออก	2.37%	1,678	1,07	1,570	79%	1,573	94%	1,466	87%	1,510	90%	1,403	84%	62.83	เพิ่มขึ้น
ภาคใต้ (4)																
35	แก่งกระจาน	710	65	645	349	49%	648	91%	583	82%	640	90%	575	81%	8.00	เพิ่มขึ้น
36	ปราณบุรี	391	18	373	222	57%	345	88%	327	84%	289	74%	271	69%	56.00	เพิ่มขึ้น
37	รัชชประภา (2) สุราษฎร์ธานี	5,639	1,352	4,287	4,408	78%	4,830	86%	3,478	62%	4,802	85%	3,450	61%	28.00	เพิ่มขึ้น
38	บางลา (2) ยะลา	1,454	276	1,178	839	58%	823	57%	547	38%	722	50%	446	31%	101.00	เพิ่มขึ้น
	รวมภาคใต้	11.55%	8,194	1,711	6,483	58%	6,646	81%	4,935	60%	6,453	79%	4,742	58%	193.00	เพิ่มขึ้น
	รวมทั้งประเทศ	100%(38)	71,031	23,548	47,482	78%	56,941	80%	33,373	47%	56,339	79%	32,774	46%	598.83	เพิ่มขึ้น

ที่มาข้อมูล : ตารางสรุปสภาพน้ำในอ่างเก็บน้ำขนาดใหญ่ทั่วประเทศ และตารางสรุปสภาพน้ำในอ่างเก็บน้ำภาคตะวันออกเฉียงเหนือ กรมชลประทาน

หมายเหตุ :

- อ่างเก็บน้ำขนาดใหญ่ หมายถึง อ่างเก็บน้ำที่มีความจุตั้งแต่ 100 ล้าน ลบ.ม. ขึ้นไป
- เป็นอ่างเก็บน้ำอยู่ในความรับผิดชอบของการไฟฟ้าฝ่ายผลิตแห่งประเทศไทย(10) นอกนั้นอยู่ในความรับผิดชอบของกรมชลประทาน (28)
- เป็นอ่างเก็บน้ำขนาดกลางที่มีความสำคัญต่อการอุตสาหกรรมและการประปา ของลุ่มน้ำชายฝั่งทะเลตะวันออก
- ที่มา : กรมชลประทาน และการไฟฟ้าฝ่ายผลิตแห่งประเทศไทย
- จังหวัดที่มีอ่างเก็บน้ำขนาดใหญ่มีจำนวน 26 จังหวัด ไม่มี 50 จังหวัด

รศ. หมายถึง ระดับเก็บกักของอ่าง



ศูนย์เขล



ศูนย์ป้องกันกักตุนน้ำ กรมทรัพยากรน้ำ

ลำดับของเขื่อนตามความจุ

- ศรีนครินทร์
- ภูมิพล
- สิริกิติ์
- วชิราลงกรณ
- รัชชประภา
- อุบลรัตน์
- สิรินธร
- บางลา
- ลำปาว
- ป่าสัก

ลำดับของเขื่อนตามปริมาณน้ำใช้การได้

- ภูมิพล
- ศรีนครินทร์
- สิริกิติ์
- วชิราลงกรณ
- รัชชประภา
- ลำปาว
- อุบลรัตน์
- บางลา
- สิรินธร
- ป่าสัก

ร่องมรสุมพาดผ่าน 'ต.อ.-ใต้-กรุงเทพฯ' ฝนหนักบางแห่ง

กรมอุตุนิยมวิทยา พยากรณ์อากาศ ๒๔ ชั่วโมงข้างหน้า ภาคตะวันออก ภาคใต้ รวมทั้งกรุงเทพมหานครและปริมณฑล มีฝนตกหนักบางแห่ง ขอให้ประชาชนบริเวณดังกล่าวระวังอันตรายจากฝนตกหนัก ซึ่งจะทำให้เกิดน้ำท่วมฉับพลัน น้ำป่าไหลหลาก และน้ำล้นตลิ่งได้ อนึ่ง พายุไซโคลน “ติตลี” (TITLI) บริเวณอ่าวเบงกอล มีแนวโน้มเคลื่อนตัวเข้าสู่ชายฝั่งด้านตะวันออกของประเทศอินเดีย และประเทศบังคลาเทศ ในช่วงวันที่ ๑๑-๑๓ ตุลาคม ๒๕๖๑ ขอให้ผู้ที่เดินทางไปบริเวณดังกล่าว ตรวจสอบสภาพอากาศก่อนออกเดินทางด้วย

พยากรณ์อากาศสำหรับประเทศไทยตั้งแต่เวลา ๐๖:๐๐ วันนี้ ถึง ๐๖:๐๐ วันพรุ่งนี้.

ภาคเหนือ มีเมฆบางส่วน กับมีหมอกในตอนเช้า โดยมีฝนฟ้าคะนอง ร้อยละ ๒๐ ของพื้นที่ ส่วนมากบริเวณจังหวัดแม่ฮ่องสอน เชียงใหม่ เชียงราย ลำพูน ลำปาง ตาก และกำแพงเพชร อุณหภูมิต่ำสุด ๒๑-๒๔ องศาเซลเซียส อุณหภูมิสูงสุด ๓๒-๓๕ องศาเซลเซียส ลมตะวันออกเฉียงใต้ ความเร็ว ๑๐-๒๕ กม./ชม.

ภาคตะวันออกเฉียงเหนือ มีเมฆบางส่วน กับมีหมอกบางในตอนเช้า อุณหภูมิต่ำสุด ๒๑-๒๔ องศาเซลเซียส อุณหภูมิสูงสุด ๓๔-๓๕ องศาเซลเซียส ลมตะวันออกเฉียงใต้ ความเร็ว ๑๕-๓๐ กม./ชม.

ภาคกลาง มีเมฆเป็นส่วนมาก กับมีฝนฟ้าคะนอง ร้อยละ ๓๐ ของพื้นที่ ส่วนมากบริเวณจังหวัดนครสวรรค์ อุทัยธานี ชัยนาท ราชบุรี กาญจนบุรี และสุพรรณบุรี อุณหภูมิต่ำสุด ๒๒-๒๕ องศาเซลเซียส อุณหภูมิสูงสุด ๓๔-๓๕ องศาเซลเซียส ลมตะวันออกเฉียงใต้ ความเร็ว ๑๐-๓๐ กม./ชม.

ภาคตะวันออก มีเมฆเป็นส่วนมาก กับมีฝนฟ้าคะนอง ร้อยละ ๖๐ ของพื้นที่ และมีฝนตกหนักบางแห่ง บริเวณจังหวัดนครนายก ปราจีนบุรี ชลบุรี ระยอง จันทบุรี และตราด อุณหภูมิต่ำสุด ๒๓-๒๖ องศาเซลเซียส อุณหภูมิสูงสุด ๓๒-๓๕ องศาเซลเซียส ลมตะวันออกเฉียงใต้ ความเร็ว ๑๐-๓๐ กม./ชม. ทะเลมีคลื่นสูงประมาณ ๑ เมตร บริเวณที่มีฝนฟ้าคะนองคลื่นสูงมากกว่า ๑ เมตร

ภาคใต้ (ฝั่งตะวันออก) มีเมฆมาก กับมีฝนฟ้าคะนอง ร้อยละ ๗๐ ของพื้นที่ และมีฝนตกหนักบางแห่ง บริเวณจังหวัดสุราษฎร์ธานี นครศรีธรรมราช พัทลุง สงขลา ปัตตานี ยะลา และนราธิวาส อุณหภูมิต่ำสุด ๒๒-๒๕ องศาเซลเซียส อุณหภูมิสูงสุด ๓๑-๓๔ องศาเซลเซียส ลมตะวันออกเฉียงใต้ ความเร็ว ๑๐-๓๐ กม./ชม. ทะเลมีคลื่นสูงประมาณ ๑ เมตร บริเวณที่มีฝนฟ้าคะนองคลื่นสูงมากกว่า ๑ เมตร

ภาคใต้ (ฝั่งตะวันตก) มีเมฆมาก กับมีฝนฟ้าคะนอง ร้อยละ ๗๐ ของพื้นที่ และมีฝนตกหนักบางแห่ง บริเวณจังหวัดระนอง กระบี่ ตรัง และสตูล อุณหภูมิต่ำสุด ๒๓-๒๔ องศาเซลเซียส อุณหภูมิสูงสุด ๓๑-๓๓ องศาเซลเซียส ลมตะวันออกเฉียงใต้ ความเร็ว ๑๐-๓๐ กม./ชม. ทะเลมีคลื่นสูงประมาณ ๑ เมตร บริเวณที่มีฝนฟ้าคะนองคลื่นสูงมากกว่า ๑ เมตร

กรุงเทพมหานครและปริมณฑล มีเมฆเป็นส่วนมาก กับมีฝนฟ้าคะนอง ร้อยละ ๖๐ ของพื้นที่ และมีฝนตกหนักบางแห่ง อุณหภูมิต่ำสุด ๒๓-๒๕ องศาเซลเซียส อุณหภูมิสูงสุด ๓๓-๓๖ องศาเซลเซียส ลมตะวันออกเฉียงใต้ ความเร็ว ๑๕-๓๐ กม./ชม.

เขื่อนอุบลรัตน์น้ำท่วม! น้ำเหลือแค่ ๓๖% เตรียมเผชิญวิกฤตแล้งถึงต้นฝนปีหน้า

เขื่อนอุบลรัตน์น้ำท่วม เหลือน้ำกักเก็บแค่ ๓๖% ทั้งที่ยังไม่พ้นหน้าฝน คาดน้ำจะถูกใช้หมดอ่างช่วง มี.ค.-เม.ย. ๖๒ รองนายกฯ ย้ำวางแผนจัดการน้ำให้รอบคอบ เน้นเตรียมรับมือวิกฤตแล้งยาวถึงช่วงต้นฝนปีหน้า

รายงานข่าวแจ้ง วันนี้ (๙ ต.ค. ๖๑) พล.อ.ฉัตรชัย สาริกัลยะ รองนายกรัฐมนตรี พร้อมด้วยนายสมเกียรติ ประจำวงษ์ เลขาธิการสำนักงานทรัพยากรน้ำแห่งชาติ (สทนช.) ลงพื้นที่ติดตามสถานการณ์การบริหาร จัดการน้ำเขื่อนอุบลรัตน์ และประชุมหารือร่วมกับหน่วยงานที่เกี่ยวข้องเพื่อจัดทำมาตรการป้องกันและแก้ไข ปัญหาภัยแล้งในปี ๒๕๖๑/๖๒

โดย ณ วันที่ ๘ ต.ค. ๖๑ เขื่อนอุบลรัตน์มีปริมาณน้ำกักเก็บจำนวน ๘๗๑ ล้าน ลบ.ม. คิดเป็นร้อยละ ๓๖ ของความจุอ่างมากกว่าปี ๒๕๕๘ ที่มีปริมาณน้ำในเขื่อนน้อยเพียง ๒๘% ซึ่งในเบื้องต้นการบริหารจัดการน้ำในเขื่อนต้องดำเนินการอย่างระมัดระวัง

สำหรับความต้องการใช้น้ำเขื่อนอุบลรัตน์ในช่วงฤดูแล้ง ปี ๒๕๖๑/๖๒ (พ.ย. ๖๑ - เม.ย. ๖๒) มีทั้งหมดราว ๔๔๖ ล้าน ลบ.ม. แยกเป็น น้ำอุปโภคบริโภค ๑๒๓ ล้าน ลบ.ม., น้ำรักษาระบบนิเวศ ๓๗ ล้าน ลบ.ม., น้ำเพื่ออุตสาหกรรม ๒๐ ล้าน ลบ.ม. รวมถึงการระเหยหรือรั่วซึมอีก ๒๖๖ ล้าน ลบ.ม. ทำให้คาดการณ์ได้ว่าในปีหน้าแล้งปีนี้ จะมีปริมาณน้ำไม่เพียงพอที่จะสนับสนุนภาคการเกษตร โดยเฉพาะการทำนาปรัง



พล.อ.ฉัตรชัย สาริกัลยะ รองนายกรัฐมนตรี เปิดเผยว่า จากสภาพปัญหาต่างๆ ดังกล่าวได้มอบหมายให้การไฟฟ้าฝ่ายผลิตแห่งประเทศไทย (กฟผ.) ซึ่งรับผิดชอบเขื่อนใหญ่ ปรับแผนการบริหารจัดการน้ำให้เหมาะสมกับสถานการณ์ เพราะช่วงหลังจาก ๑๕ ต.ค.นี้ไปแล้วปริมาณฝนจะลดน้อยลงจึงควรพิจารณาเก็บน้ำไว้ในเขื่อนให้มากที่สุด โดยลดการระบายน้ำลง

จากข้อมูลพบว่าเขื่อนอุบลรัตน์ซึ่งเป็นอ่างเก็บน้ำขนาดใหญ่ ปัจจุบันมีปริมาณน้ำในเขื่อนอยู่ที่ ๓๖ % เท่านั้น หากปริมาณฝนลดลงตามการคาดการณ์ เขื่อนอุบลรัตน์จะต้องวางแผน ปรับลดการระบายน้ำให้สามารถรับมือกับภัยแล้งได้ ไปตลอดจนถึงช่วงต้นฤดูฝนหน้า คาดว่าน้ำจะใช้การหมดในช่วงเดือนมีนาคม-เมษายน ๖๒ และใช้น้ำที่ต่ำกว่าระดับ dead storage ในช่วงกลางตุลาคมนี้ และจะระดมความร่วมมือของคณะกรรมการบริหารจัดการน้ำจังหวัดขอนแก่น โดยประชุม หน่วยงานที่เกี่ยวข้องทั้งประมง ปศุสัตว์ เกษตร อุตสาหกรรม และสิ่งแวดล้อม เพื่อกำหนดมาตรการางดนาปรัง ลดการเลี้ยงปลากระชัง ฝึกระวังคุณภาพน้ำพอง กำจัดผักขวที่ขวางทางระบายน้ำ

พร้อมขอความร่วมมือ เกษตรกรตลอดสองฝั่งลำน้ำพอง ให้งดการนาปรังและการเลี้ยงปลาในกระชัง โดยเตรียมหาพันธุ์สัตว์ที่เลี้ยง ใช้เวลาไม่มากไปช่วยเหลือ เพื่อสร้างรายได้ หรือการจัดหางานเสริมช่วงที่ไม่ได้ทำนาปรัง (ผู้จัดการ)

ฝนตกหนักน้ำท่วมถนนตลาดลำทับ ทำการจราจรติดขัดหนัก

ได้เกิดฝนตกลงมาอย่างต่อเนื่องในพื้นที่ จ.กระบี่ โดยเฉพาะที่ อำเภอลำทับ ซึ่งฝนตกหนักนานกว่า ๒ ชม. ทำให้น้ำระบายไม่ทัน ท่วมถนนสายตลาดลำทับ-ป้อมบินหลา ภายในเขตเทศบาลตำบลลำทับ ระดับสูงกว่า ๘๐ ซม. ระยะทางประมาณ ๒๐๐ เมตร รถเล็กไม่สามารถผ่านได้ จะมีเพียงรถยนต์กระบะ และรถบรรทุกที่ผ่านได้เท่านั้น

โดยทางเจ้าหน้าที่ตำรวจ ภูภัย และทางเทศบาล ได้นำกำลังมาคอยอำนวยความสะดวกให้วิ่งได้เลนเดียวเท่านั้น ส่งผลให้การจราจรติดขัดหนัก เนื่องจากเป็นถนนที่มุ่งหน้าไปยัง จังหวัดนครศรีธรรมราช และเข้าจังหวัดกระบี่ ขณะนี้น้ำท่วมครั้งนี้พบว่า มีชาวบ้านบางหลังได้นำกระสอบทรายมากั้นที่ประตู ป้องกันน้ำเข้าบ้านและร้านค้า นอกจากนี้ยังมีน้ำท่วมถนนในซอยโรงเรียนลำทับประชานุเคราะห์ ระดับน้ำสูง ๓๐ ซม. และน้ำได้ไหลเข้าท่วมสวนของชาวบ้านจำนวนมาก

จากการสอบถามชาวบ้านทราบว่า น้ำที่ระบายไม่ทันนี้ สาเหตุมาจากการก่อสร้างถนนและท่อระบายน้ำ ซึ่งท่อมีขนาดเล็กเกินไป เมื่อฝนตกหนักน้ำก็จะท่วมทำให้ได้รับความเดือดร้อนในการสัญจรอย่างมาก จึงต้องการให้หน่วยงานที่เกี่ยวข้องหาแนวทางแก้ไขโดยด่วน. (คม ชัด ลึก)