



รายงานสถานการณ์น้ำ
ศูนย์ป้องกันวิกฤติน้ำ กรมทรัพยากรน้ำ
วันศุกร์ที่ ๑๒ ตุลาคม ๒๕๖๑

สภาวะอากาศ ทางตอนบนของภาคเหนือ และภาคตะวันออกเฉียงเหนือมีอากาศเย็นในตอนเช้า อุณหภูมิจะลดลง ๑-๒ องศาเซลเซียส กับมีลมแรง ขอให้ประชาชนบริเวณภาคเหนือ และภาคตะวันออกเฉียงเหนือดูแลสุขภาพเนื่องจากสภาพอากาศที่เปลี่ยนแปลงไว้ด้วย ส่วนภาคกลาง ภาคตะวันออก และภาคใต้มีฝนลดลงในระยะนี้ อนึ่ง พายุไซโคลน “ติตลี” (TITLI) บริเวณอ่าวเบงกอล มีแนวโน้มเคลื่อนตัวเข้าสู่ชายฝั่งด้านตะวันออกของประเทศอินเดีย และประเทศบังคลาเทศ ในช่วงวันที่ ๑๑-๑๓ ตุลาคม ๒๕๖๑ ขอให้ผู้ที่จะเดินทางไปบริเวณดังกล่าวตรวจสอบสภาพอากาศก่อนออกเดินทางด้วย



สถานการณ์น้ำ

กระทรวงมหาดไทย ปลัดมท.สั่ง ๑๔ จ.รับมือน้ำท่วม-ดินถล่ม ต.ค.-ธ.ค.
กรมอุตุฯนิยมนิเวศฯ เผย'ภาคเหนือ-ภาคอีสาน'หนาวเย็นลมแรง ส่วนภาคอื่นยังมีฝนตก

สถานการณ์น้ำต่างประเทศ

(หมายเหตุ ข้อมูลข่าวจาก เดลินิวส์ ไอ เอ็น เอ็น ผู้จัดการ)

สถานการณ์น้ำ

ระดับน้ำในแม่น้ำโขง : MRC: Mekong River Commission ณ วันที่ ๙ ตุลาคม ๒๕๖๑

| สถานี | ระดับตลิ่ง | ระดับน้ำ ๙ ต.ค ๖๑ | ระดับน้ำ ๑๐ ต.ค.๖๑ | +สูงกว่าตลิ่ง -ต่ำกว่าตลิ่ง | แนวโน้ม |
|--------------------------|------------|----------------------|-----------------------|--------------------------------|-----------|
| อ.เชียงแสน จ.เชียงราย | ๑๒.๘๐ | ๓.๙๓ | ๔.๒๐ | -๘.๖๐ | เพิ่มขึ้น |
| อ.เชียงคาน จ.เลย | ๑๖.๐๐ | ๘.๔๖ | ๘.๔๐ | -๗.๖๐ | ลดลง |
| อ.เมือง จ.หนองคาย | ๑๒.๒๐ | ๕.๘๕ | ๕.๗๒ | -๖.๔๘ | ลดลง |
| อ.เมือง จ.นครพนม | ๑๒.๐๐ | ๕.๘๗ | ๕.๕๖ | -๖.๔๔ | ลดลง |
| อ.เมือง จ.มุกดาหาร | ๑๒.๕๐ | ๕.๗๔ | ๕.๕๑ | -๖.๙๙ | ลดลง |
| อ.โขงเจียม จ.อุบลราชธานี | ๑๔.๕๐ | ๖.๕๕ | ๖.๓๐ | -๘.๒๐ | ลดลง |

หมายเหตุ : ระดับ (รสม.) ข้อมูลจาก <http://www.dwr.go.th>

ระดับน้ำ-ลุ่มน้ำบางปะกง-ปราจีนบุรี ลุ่มน้ำบางปะกง-ปราจีนบุรี (ข้อมูลวันที่ ๑๑ ต.ค.๒๕๖๑ ที่มา กรมทรัพยากรน้ำ)

สถานการณ์น้ำในลุ่มน้ำบางปะกง และสถานการณ์น้ำในลุ่มน้ำปราจีนบุรีอยู่ในภาวะปกติ (ระดับน้ำต่ำกว่าระดับตลิ่งต่ำสุด) และระดับน้ำในลำน้ำส่วนใหญ่มีแนวโน้มลดลง/ทรงตัว สถานีบ้านทุ่งยายชี อ.ท่าตะเกียบ จ.ฉะเชิงเทรา สถานีบ้านป่าชะ อ.บ้านนา จ.นครนายก วัดปริมาณน้ำได้ ๑.๓๑ และ ๓.๒๓ เมตรอยู่ในภาวะปกติ (ระดับน้ำต่ำกว่าระดับตลิ่งต่ำสุด) และระดับน้ำในลำน้ำส่วนใหญ่มีแนวโน้มเพิ่มขึ้น/ทรงตัว สถานีบ้านท่าไผ่ป่า อ.เมืองจ.ปราจีนบุรี สถานีบ้านเก่าเขาฉกรรจ์ อ.เขาฉกรรจ์ จ.สระแก้ว วัดปริมาณน้ำได้ ๕.๑๐ และ ๔.๙๑ เมตร



สถานีตรวจวัดระดับน้ำ (CCTV) ณ วันที่ ๕ ตุลาคม ๒๕๖๑ การตรวจวัดระดับน้ำจากกล้อง (CCTV) ระดับน้ำส่วนใหญ่ อยู่ในเกณฑ์ปกติ

| ลำดับที่ | จังหวัด | สถานที่ตั้งกล้อง | แม่น้ำ/ คูน้ำ | วิกฤติ | วิกฤติ | ระดับน้ำ (ม.รทก.) | | | สถานการณ์ | หมายเหตุ |
|----------|-------------------|--|---------------------------------|---------------|--------------|-------------------|-----------|-----------|-----------|----------|
| | | | | น้ำแห้ง | น้ำท่วม | พ.ศ.2561 | | | | |
| | | | | ระดับน้อยกว่า | ระดับมากกว่า | 3 ต.ค. 61 | 4 ต.ค. 61 | 5 ต.ค. 61 | | |
| 1 | จ.แพร่ | สะพานมหาโพธิ์ อ.เมือง | ยม | 143.18 | 152.33 | 146.35 | 146.50 | 146.30 | น้ำปกติ | ↓ |
| 2 | จ.สุโขทัย | สะพานศรีรัตนาลัย อ.เมือง | ยม | 60.14 | 71.78 | 63.90 | 64.30 | 63.45 | น้ำปกติ | ↓ |
| 3 | จ.สุโขทัย | สะพานพระเมรุมาศ อ.เมือง | ยม | 42.48 | 48.59 | 48.60 | 49.10 | 48.64 | น้ำปกติ | ↓ |
| 4 | จ.พิษณุโลก | สะพานบางระกำ อ.บางระกำ | ยม | 31.73 | 37.23 | N/A | N/A | N/A | น้ำปกติ | ↔ |
| 5 | จ.พิจิตร | สะพานโพทะเล อ.โพทะเล | ยม | 22.58 | 30.63 | 27.40 | 27.40 | 27.45 | น้ำปกติ | ↑ |
| 6 | จ.พิษณุโลก | ไนท์บาซาร์ อ.เมือง | น่าน | 37.33 | 45.04 | N/A | N/A | N/A | น้ำปกติ | ↔ |
| 7 | จ.นครสวรรค์ | วัดเกยจอยเหนือ อ.ชุมแสง | น่าน | 18.73 | 25.60 | N/A | N/A | N/A | น้ำปกติ | ↔ |
| 8 | จ.นครสวรรค์ | บ้านทับกฤช อ.ชุมแสง (ทับกฤชใต้) | น่าน | - | 26.16 | N/A | N/A | N/A | น้ำปกติ | ↔ |
| 9 | จ.อุตรดิตถ์ | สะพานท่าเสา อ.เมือง | น่าน | 49.22 | 56.91 | 54.40 | 54.40 | 54.40 | น้ำปกติ | ↔ |
| 10 | จ.น่าน | สะพานนครนันทพัฒนา อ.เมือง | น่าน | 192.17 | 197.73 | N/A | N/A | N/A | น้ำปกติ | ↔ |
| 11 | จ.พิจิตร | สะพานสมเด็จพระนเรศวรมหาราช อ.บางมูลนาก | น่าน | 18.19 | 27.23 | N/A | N/A | N/A | น้ำปกติ | ↔ |
| 12 | จ.พิษณุโลก | สะพานสุพรรณภูมิ อ.เมือง | น่าน | 33.98 | 44.52 | N/A | N/A | N/A | น้ำปกติ | ↔ |
| 13 | จ.อุตรธานี | สถานีวิทยุหลวง อ.เมือง | โขง | - | - | 167.50 | 167.50 | 167.50 | น้ำปกติ | ↔ |
| 14 | จ.เลย | สถานีแม่น้ำเลย อ.เมือง | โขง | - | - | 231.60 | 231.20 | 231.10 | น้ำปกติ | ↓ |
| 15 | จ.ชัยภูมิ | สถานีห้วยทราย อ.แม่อาย | แม่น้ำโขง | 395.79 | 396.50 | N/A | N/A | N/A | น้ำปกติ | ↔ |
| 16 | จ.หนองคาย | สวนสวนอุทกหนองคาย อ.เมือง | โขง | 157.85 | 166.70 | N/A | N/A | N/A | น้ำปกติ | ↔ |
| 17 | จ.หนองคาย | วัดทุ่งซาคู อ.โพนพิสัย | ห้วยหลวง/โขงอีสาน | 150.50 | 159.43 | N/A | N/A | N/A | น้ำปกติ | ↔ |
| 18 | จ.นครพนม | บ้านตลบกปากน้ำ อ.ท่าอุเทน | น้ำสงคราม/โขงอีสาน | 133.42 | 141.02 | N/A | N/A | N/A | น้ำปกติ | ↔ |
| 19 | จ.นครราชสีมา | ร.ร.เทศบาล 4 อ.เมือง | ลำตะคอง/มูล | 174.60 | 178.00 | 176.70 | 176.70 | 176.70 | น้ำปกติ | ↔ |
| 20 | จ.บุรีรัมย์ | สตึก อ.สตึก | มูล | 123.13 | 128.76 | 125.50 | 125.35 | 125.00 | น้ำปกติ | ↓ |
| 21 | จ.สิงห์บุรี | เจียงเขาน้ำสิงห์ อ.เมือง | เจ้าพระยา | 3.45 | 11.50 | 5.70 | 5.70 | 5.70 | น้ำปกติ | ↔ |
| 22 | จ.อ่างทอง | บ้านยามณี อ.โพธิ์ทอง | เจ้าพระยา | - | 9.11 | N/A | N/A | N/A | น้ำปกติ | ↔ |
| 23 | จ.พระนครศรีอยุธยา | บ้านบ่อม อ.พระนครศรีอยุธยา | เจ้าพระยา | - | - | 8.40 | 8.40 | 8.40 | น้ำปกติ | ↔ |
| 24 | จ.พระนครศรีอยุธยา | อ.เสนา | น้อย/เจ้าพระยา | 2.00 | 5.00 | 0.80 | 1.00 | 1.00 | น้ำปกติ | ↔ |
| 25 | จ.อุทัยธานี | เจียงเขาน้ำศรีรักษ์ อ.เมือง | ตลิ่งชัน | 15.16 | 19.90 | 6.30 | 6.40 | 6.46 | น้ำปกติ | ↑ |
| 26 | จ.อุทัยธานี | อุทัยใหม่ อ.เมือง | ตลิ่งชัน | - | - | 16.30 | 16.30 | 16.30 | น้ำปกติ | ↔ |
| 27 | จ.พระนครศรีอยุธยา | สะพานปรีดี อ.พระนครศรีอยุธยา | เจ้าพระยา | - | - | -1.00 | -0.70 | -0.70 | น้ำปกติ | ↔ |
| 28 | จ.สมุทรปราการ | สะพานข้ามแม่น้ำท่าจีน 3 อ.เมือง | ท่าจีน | -5.11 | 0.57 | -0.04 | -1.14 | -0.74 | น้ำปกติ | ↑ |
| 29 | จ.นครปฐม | สถานีบุญรัตนประชาบดี อ.สามพราน | ท่าจีน | -5.59 | -0.30 | -0.22 | -0.22 | -0.22 | น้ำปกติ | ↔ |
| 30 | จ.นครปฐม | สะพานหลวงพ่อเงิน อ.นครไชยศรี | ท่าจีน | -3.16 | 2.21 | 1.31 | 1.41 | 1.41 | น้ำปกติ | ↔ |
| 31 | จ.นครปฐม | สถานีแม่น้ำท่าจีน ทางหลวง 306 อ.บางเลน | ท่าจีน | -4.57 | 0.21 | 0.06 | 0.06 | -0.04 | น้ำปกติ | ↓ |
| 32 | จ.สุพรรณบุรี | สะพานวัดพระรูป อ.เมือง | ท่าจีน | -1.26 | 2.75 | 1.94 | 1.94 | 1.94 | น้ำปกติ | ↔ |
| 33 | จ.สุพรรณบุรี | สถานีแม่น้ำท่าจีน ทางหลวง 306 อ.บางเลน | ท่าจีน | 1.55 | 5.18 | N/A | N/A | N/A | น้ำปกติ | ↔ |
| 34 | จ.ชัยนาท | สะพานสามงาม-ท่าโสม อ.หันคา | ท่าจีน | 10.69 | 12.83 | 12.22 | 12.22 | 12.17 | น้ำปกติ | ↓ |
| 35 | จ.ฉะเชิงเทรา | เจียงเขาน้ำฉะเชิงเทรา อ.เมือง | บางปะกง | -0.01 | 1.90 | 1.40 | 1.40 | N/A | น้ำปกติ | ↔ |
| 36 | จ.ฉะเชิงเทรา | ตรงข้ามวัดจันทนาราม อ.เมือง | ฉะเชิงเทรา/บางปะกง | 0.20 | 3.73 | N/A | N/A | N/A | น้ำปกติ | ↔ |
| 37 | จ.ประจวบคีรีขันธ์ | ร.ร.อนุบาลบางสะพาน อ.บางสะพาน | คลองบางสะพาน/เขาผีสิงและเขาน้อย | - | 3.30 | N/A | N/A | N/A | น้ำปกติ | ↔ |
| 38 | จ.สงขลา | สถานีคลองคูหาภราทธร อ.หาดใหญ่ | ทะเลสาบสงขลา | - | - | 0.50 | 0.60 | 0.60 | น้ำปกติ | ↔ |
| 39 | จ.พัทลุง | สถานีคลองตะโหมด อ.ตะโหมด | ทะเลสาบสงขลา | - | - | N/A | N/A | N/A | น้ำปกติ | ↔ |
| 40 | จ.พัทลุง | สถานีลำปำ อ.เมือง | ทะเลสาบสงขลา | - | - | -0.60 | -0.60 | -0.50 | น้ำปกติ | ↑ |
| 41 | จ.ชัยภูมิ | อุทกวิทยาเข็ญแสน อ.เข็ญแสน | - | - | - | N/A | N/A | N/A | น้ำปกติ | ↔ |
| 42 | จ.เลย | สถานีแม่น้ำโขง (MRC) เขื่อนคอน อ.เสิงสาง | โขง | - | - | 10.55 | 10.55 | 10.55 | น้ำปกติ | ↔ |
| 43 | จ.อุบลราชธานี | สถานีแม่น้ำโขง (MRC) เขื่อนสิรินธร อ.สิรินธร | - | - | - | N/A | N/A | N/A | น้ำปกติ | ↔ |
| 44 | จ.นครสวรรค์ | บ้านบางแก้ว อ.บรรพตพิสัย | วัง-วัง-ตลิ่งชัน-ป่าสัก | - | - | 37.07 | 37.27 | 37.22 | น้ำปกติ | ↓ |
| 45 | จ.ตาก | บ้านปากกรือทชัย อ.บ้านตาก | วัง-วัง-ตลิ่งชัน-ป่าสัก | - | - | 117.47 | 117.67 | 117.67 | น้ำปกติ | ↔ |
| 46 | จ.เพชรบูรณ์ | บ้านจางวาง อ.หล่มสัก | วัง-วัง-ตลิ่งชัน-ป่าสัก | - | - | 131.10 | 130.90 | 130.90 | น้ำปกติ | ↔ |
| 47 | จ.เพชรบูรณ์ | แม่น้ำป่าสักที่ อ.เมืองเพชรบูรณ์ | วัง-วัง-ตลิ่งชัน-ป่าสัก | - | - | 111.81 | 111.70 | 111.60 | น้ำปกติ | ↓ |
| 48 | จ.สระบุรี | แม่น้ำป่าสักที่ อ.เสาไห้ | วัง-วัง-ตลิ่งชัน-ป่าสัก | - | - | 7.00 | 6.84 | 7.00 | น้ำปกติ | ↑ |
| 49 | จ.สระบุรี | แม่น้ำป่าสักที่ อ.แก่งคอย | วัง-วัง-ตลิ่งชัน-ป่าสัก | - | - | 7.28 | 7.28 | 7.18 | น้ำปกติ | ↓ |

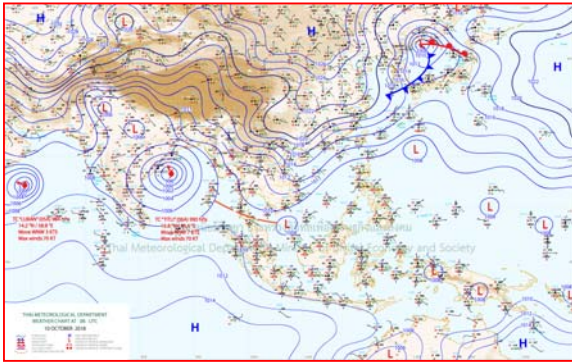


ปริมาณน้ำฝนสูงสุด (มม.)

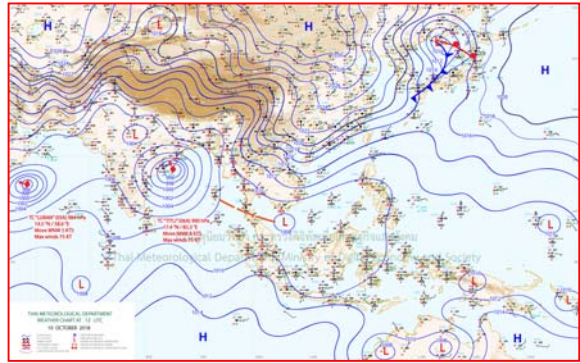
| จังหวัด | ๖ ต.ค.๖๑ | ๗ ต.ค.๖๑ | ๘ ต.ค.๖๑ | ๙ ต.ค.๖๑ | ๑๐ ต.ค.๖๑ |
|-------------------|----------|----------|----------|----------|-----------|
| จ.นครนายก | ๑๖.๔ | ๔๔.๖ | ๖.๖ | - | ๑๒.๒ |
| จ.ปราจีนบุรี | ๐.๒ | ๑๒.๙ | - | ๑๓.๓ | - |
| จ.สระแก้ว | ๓๕.๕ | ๔.๙ | - | ๒.๖ | - |
| จ.ฉะเชิงเทรา | ๔๙.๗ | - | ๔๐.๓ | ๖.๐ | ๔๙.๔ |
| จ.ชลบุรี | ๓๑.๑ | ๑.๘ | ๑๔.๒ | ๓๑.๗ | ๑๐.๓ |
| จ.ระยอง | ๒๓.๗ | ๖.๔ | ๓๔.๐ | ๑๙.๑ | ๕.๖ |
| จ.จันทบุรี | ๗๐.๐ | ๓๐.๐ | ๒๕.๘ | ๕.๕ | ๖.๕ |
| จ.ตราด | ๖๑.๒ | ๑๕.๐ | ๓๐.๐ | ๒๙.๕ | ๑๒.๙ |
| จ.เพชรบุรี | ๒.๘ | ๐.๓ | - | - | - |
| จ.ประจวบคีรีขันธ์ | ๓๑.๐ | ๐.๙ | - | - | - |
| จ.ชุมพร | ๑๐.๐ | ๓.๑ | ๒๐.๔ | ๑๐.๕ | ๕.๐ |
| จ.สุราษฎร์ธานี | ๖๑.๐ | ๒๔.๗ | ๑๙.๐ | ๒๖.๘ | ๒๕.๐ |
| จ.นครศรีธรรมราช | ๕๐.๓ | ๔๐.๐ | ๔๕.๐ | ๓๐.๓ | ๐.๓ |
| จ.พัทลุง | ๔๓.๘ | ๒.๒ | ๔๔.๖ | ๖.๖ | ๑๖.๕ |
| จ.สงขลา | ๙๔.๖ | ๑๖.๙ | ๖๓.๐ | ๒๘.๖ | ๔๓.๐ |
| จ.ปัตตานี | ๓๑.๐ | ๑.๐ | ๓๔.๓ | ๘.๑ | - |
| จ.ยะลา | ๕๖.๗ | ๐.๓ | ๘.๔ | ๖.๔ | - |
| จ.นราธิวาส | ๓๗.๔ | ๒๓.๕ | ๒๐.๕ | ๔๕.๒ | ๒.๐ |
| จ.ระนอง | ๑๒๑.๑ | - | ๕๗.๗ | ๒๑.๒ | ๐.๖ |
| จ.พังงา | ๐.๒ | ๓๔.๔ | ๑๙.๐ | ๑๗.๕ | ๔๖.๕ |
| จ.กระบี่ | ๓.๐ | - | ๖.๘ | ๒๖.๐ | ๑.๒ |
| จ.ภูเก็ต | ๒๒.๔ | ๕๒.๐ | ๙.๒ | ๓๒.๒ | ๒.๐ |
| จ.ตรัง | ๙.๖ | - | ๓.๐ | ๒.๙ | - |
| จ.สตูล | ๓๕.๖ | ๑.๐ | ๗๕.๖ | ๒๓.๑ | ๐.๘ |



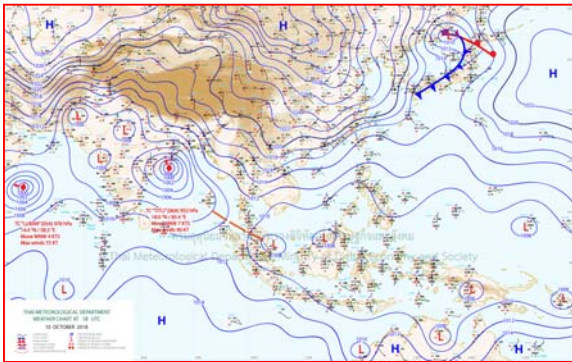
แผนที่อากาศ



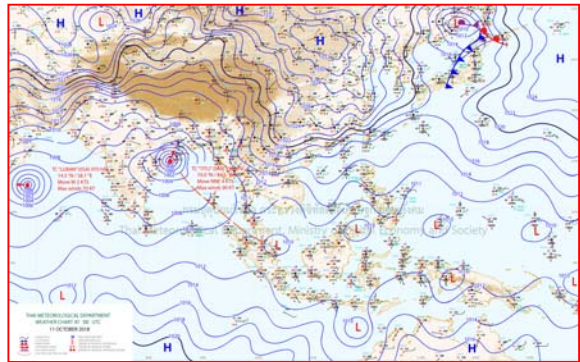
๑๐ ต.ค.๖๑ เวลา ๑๓:๐๐ น. ๑



๑๐ ต.ค.๖๑ เวลา ๑๙:๐๐ น. ๒



๑๑ ต.ค.๖๑ เวลา ๑:๐๐ น. ๓




๑๑ ต.ค.๖๑ เวลา ๗:๐๐ น. ๔

รายงานปริมาณน้ำฝนจากกรมอุตุนิยมวิทยา

วันที่ 11 ตุลาคม 2561

รายงานฝน เวลา 07.00 น.ของวันที่ 10 ตุลาคม 2561

| สถานีอุตุนิยมวิทยา | | | | | ปริมาณน้ำฝน24 ชม.(mm) | ปริมาณน้ำฝนสะสม(mm.) | | | | | | | | |
|-------------------------|-----------------------|----------------------|---------------------|---|---------------------------------|-----------------------|----------------------|---------------------------|---|---|-----------------------|---|----------------|---|
| ภาคเหนือ | | | | | สูงสุด ของประเทศ | 60.5 | 4,584.8 | ภาคใต้ฝั่งตะวันออก | | | | | | |
| สถานีอุตุนิยมวิทยา | ปริมาณน้ำฝน24 ชม.(mm) | ปริมาณน้ำฝนสะสม(mm.) | ปริมาณฝน ค.ค. (mm.) | สถานะฝนสะสม ปัจจุบันเทียบกับค่าเฉลี่ย 30 ปี | สูงสุด ของภาคเหนือ | 36.0 | 1,842.1 | สถานีอุตุนิยมวิทยา | ปริมาณน้ำฝน24 ชม.(mm) | ปริมาณน้ำฝนสะสม(mm.) | ปริมาณฝน (mm.) | สถานะฝนสะสม ปัจจุบันเทียบกับค่าเฉลี่ย 30 ปี | | |
| | | | | | สูงสุด ของภาคกลาง | 60.5 | 1,770.8 | | | | | | | |
| แม่ฮ่องสอน | 3.2 | 1,085.3 | 114.5 | ต่ำกว่า | สูงสุด ของภาคตะวันออกเฉียงเหนือ | - | 2,689.0 | เพชรบุรี | ไม่มีฝน | 672.3 | 278.4 | ต่ำกว่า | | |
| ดอยอ่างขาง | 5.6 | 1,842.1 | *** | *** | สูงสุด ของภาคใต้ฝั่งตะวันออก | 25.6 | 1,674.5 | หนองพลับ สกษ. | - | 92.4 | 203.2 | ต่ำกว่า | | |
| เชียงใหม่ | 3.1 | 1,722.5 | 124.9 | สูงกว่า | สูงสุด ของภาคใต้ฝั่งตะวันตก | 46.5 | 4,584.8 | หัวหิน | ไม่มีฝน | 985.0 | 246.2 | สูงกว่า | | |
| เชียงใหม่ สกษ. | 4.6 | 1,624.9 | 117.0 | สูงกว่า | ภาคตะวันออกเฉียงเหนือ | | | ประจวบคีรีขันธ์ | ไม่มีฝน | 925.5 | 227.8 | ต่ำกว่า | | |
| ทุ่งช้าง | ไม่มีฝน | 1,754.4 | 90.5 | สูงกว่า | สถานีอุตุนิยมวิทยา | ปริมาณน้ำฝน24 ชม.(mm) | ปริมาณน้ำฝนสะสม(mm.) | ปริมาณฝน (mm.) | สถานะฝนสะสม ปัจจุบันเทียบกับค่าเฉลี่ย 30 ปี | ชุมพร | ไม่มีฝน | 1,521.6 | 251.6 | สูงกว่า |
| พะเยา | ไม่มีฝน | 1,342.5 | 122.6 | สูงกว่า | | | | | | สวี สกษ. | ไม่มีฝน | 1,513.6 | 229.7 | สูงกว่า |
| ห้วยฝาง | ไม่มีฝน | 1,729.0 | 83.4 | สูงกว่า | เลย สกษ. | ไม่มีฝน | 1,067.2 | 129.5 | ต่ำกว่า | เกาะสมุย | 0.2 | 1,097.0 | 309.8 | สูงกว่า |
| เด่น | 19.7 | 964.6 | 119.4 | สูงกว่า | หนองคาย | - | 26.0 | 90.9 | ต่ำกว่า | นครศรีธรรมราช | ไม่มีฝน | 1,060.1 | 303.0 | ต่ำกว่า |
| แม่สะเรียง | 36.0 | 1,408.4 | 115.2 | สูงกว่า | เลย | ไม่มีฝน | 1,076.6 | 123.3 | ต่ำกว่า | นครศรีธรรมราช สกษ. | ไม่มีฝน | 1,200.0 | 270.4 | สูงกว่า |
| แม่ใจ สกษ. | - | - | 98.4 | ต่ำกว่า | อุดรธานี | ไม่มีฝน | 1,352.5 | 90.1 | สูงกว่า | สุราษฎร์ธานี สกษ. | 0.4 | 930.5 | 265.9 | ต่ำกว่า |
| เชียงใหม่ | 5.7 | 817.6 | 117.6 | ต่ำกว่า | สกลนคร สกษ. | ไม่มีฝน | 1,615.0 | 85.8 | สูงกว่า | พระแสง สอท. | 8.8 | 1,497.6 | 226.2 | สูงกว่า |
| ลำปาง | - | 1,074.7 | 98.3 | สูงกว่า | สกลนคร | - | 1,557.2 | 76.9 | ต่ำกว่า | ฉวาง | 0.3 | 1,674.5 | 221.6 | สูงกว่า |
| ลำปาง สกษ. | 8.5 | 967.9 | 110.1 | สูงกว่า | นครพนม | ไม่มีฝน | 2,689.0 | 97.0 | สูงกว่า | พิทลุง สกษ. | ไม่มีฝน | 1,060.0 | 239.5 | สูงกว่า |
| แพร่ | ไม่มีฝน | 1,017.8 | 88.8 | ต่ำกว่า | นครพนม สกษ. | ไม่มีฝน | 2,314.7 | 111.5 | สูงกว่า | สงขลา | 0.4 | 1,190.8 | 257.1 | สูงกว่า |
| น่าน | ไม่มีฝน | 1,091.1 | 70.3 | ต่ำกว่า | หนองบัวลำภู | ไม่มีฝน | 1,157.7 | *** | *** | หาดใหญ่ | 4.0 | 899.6 | 227.8 | ต่ำกว่า |
| น่าน สกษ. | ไม่มีฝน | 1,111.9 | 70.3 | ต่ำกว่า | ขอนแก่น | ไม่มีฝน | 1,200.2 | 117.7 | สูงกว่า | คอนขง สกษ. | 25.6 | 1,383.8 | 224.9 | สูงกว่า |
| ลำปาง สกษ. | 8.8 | 1,063.2 | 126.3 | สูงกว่า | มหาสารคาม | - | 9.2 | 111.4 | ต่ำกว่า | สะเดา | 0.7 | 757.8 | 214.5 | ต่ำกว่า |
| อุดรดิตถ์ | ไม่มีฝน | 1,278.7 | 111.0 | สูงกว่า | มุกดาหาร | ไม่มีฝน | 1,901.6 | 100.6 | สูงกว่า | ปัตตานี | ไม่มีฝน | 1,173.0 | 216.2 | สูงกว่า |
| สุโขทัย | ไม่มีฝน | 838.5 | 192.8 | ต่ำกว่า | ท่าพระ สกษ. | ไม่มีฝน | 950.9 | 108.9 | ต่ำกว่า | ยะลา สกษ. | ไม่มีฝน | 1,290.1 | *** | *** |
| ศรีสำโรง สกษ. | ไม่มีฝน | 799.7 | 148.0 | ต่ำกว่า | กาฬสินธุ์ | ไม่มีฝน | 1,090.8 | 90.3 | ต่ำกว่า | นราธิวาส | 0.9 | 1,657.1 | 254.4 | สูงกว่า |
| นลัมสิก | ไม่มีฝน | 810.9 | 88.5 | ต่ำกว่า | ชัยภูมิ | ไม่มีฝน | 822.8 | 137.0 | ต่ำกว่า | ภาคใต้ฝั่งตะวันตก | | | | |
| แม่สอด | 15.8 | 1,709.4 | 102.1 | สูงกว่า | ร้อยเอ็ด สกษ. | ไม่มีฝน | 1,223.3 | 101.0 | ต่ำกว่า | สถานีอุตุนิยมวิทยา | ปริมาณน้ำฝน24 ชม.(mm) | ปริมาณน้ำฝนสะสม(mm.) | ปริมาณฝน (mm.) | สถานะฝนสะสม ปัจจุบันเทียบกับค่าเฉลี่ย 30 ปี |
| ตาก | 18.6 | 773.0 | 199.2 | ต่ำกว่า | ร้อยเอ็ด | ไม่มีฝน | 1,202.6 | 107.3 | ต่ำกว่า | | | | | |
| เชียงใหม่ | 12.4 | 915.3 | 204.3 | สูงกว่า | อุบลราชธานี (ศูนย์) | ไม่มีฝน | 1,642.3 | 123.1 | สูงกว่า | ระนอง | 0.6 | 4,584.80 | 392.60 | สูงกว่า |
| พิษณุโลก | ไม่มีฝน | 1,073.4 | 162.5 | ต่ำกว่า | อุบลราชธานี สกษ. | ไม่มีฝน | 1,804.3 | 118.2 | สูงกว่า | ตะกั่วป่า | 46.5 | 3,358.00 | 475.60 | สูงกว่า |
| เพชรบูรณ์ | ไม่มีฝน | 932.1 | 90.4 | ต่ำกว่า | ศรีสะเกษ | ไม่มีฝน | 1,362.9 | 167.6 | สูงกว่า | กระบี่ | 1.2 | 1,842.10 | 323.50 | สูงกว่า |
| กำแพงเพชร | ไม่มีฝน | 990.8 | 191.7 | ต่ำกว่า | ท่าอุเทน | ไม่มีฝน | 1,039.8 | 126.3 | ต่ำกว่า | ภูเก็ต | 0.6 | 1,751.10 | 320.10 | ต่ำกว่า |
| อุ้มผาง | ไม่มีฝน | 1,122.4 | 155.8 | ต่ำกว่า | นครราชสีมา | ไม่มีฝน | 860.8 | 146.3 | ต่ำกว่า | ภูเก็ต (ศูนย์) | 2.0 | 2,262.90 | 353.40 | สูงกว่า |
| พิจิตร สกษ. | ไม่มีฝน | 969.1 | 124.9 | ต่ำกว่า | สุรินทร์ | ไม่มีฝน | 1,047.6 | 128.2 | ต่ำกว่า | เกาะลันตา | - | 1,454.10 | 325.40 | ต่ำกว่า |
| ดอนเจดีย์ สกษ. | 1.0 | 1,178.0 | 213.0 | สูงกว่า | สุรินทร์ สกษ. | ไม่มีฝน | 1,000.6 | 134.0 | ต่ำกว่า | ตรัง | ไม่มีฝน | 1,736.70 | 285.50 | สูงกว่า |
| วิเชียรบุรี | ไม่มีฝน | 1,231.9 | 131.6 | สูงกว่า | ไซคชัย | ไม่มีฝน | 797.0 | 164.3 | ต่ำกว่า | สตูล | 2.8 | 1,764.80 | 339.00 | สูงกว่า |
| ภาคกลาง | | | | | ปากช่อง สกษ. | ไม่มีฝน | 1,220.4 | 178.9 | สูงกว่า | สรุปปริมาณฝนมาก สถานีอุตุนิยมวิทยา ปริมาณน้ำฝน24 ชม.(mm) ปริมาณน้ำฝนสะสม(mm.) | | | | |
| สถานีอุตุนิยมวิทยา | ปริมาณน้ำฝน24 ชม.(mm) | ปริมาณน้ำฝนสะสม(mm.) | ปริมาณฝน ค.ค. (mm.) | สถานะฝนสะสม ปัจจุบันเทียบกับค่าเฉลี่ย 30 ปี | นางรอง | ไม่มีฝน | 714.5 | 133.9 | ต่ำกว่า | | | | | |
| นครสวรรค์ | 0.5 | 839.2 | 153.4 | ต่ำกว่า | บุรีรัมย์ | ไม่มีฝน | 772.6 | 147.7 | ต่ำกว่า | 1 | ลพบุรี | 60.5 | 1,186.7 | |
| ตากฟ้า สกษ. | ไม่มีฝน | 1,148.1 | 150.1 | สูงกว่า | ภาคตะวันออก | | | | | 2 | ตะกั่วป่า | 46.5 | 3,358.0 | |
| ชัยนาท สกษ. | 0.3 | 730.6 | 158.5 | ต่ำกว่า | สถานีอุตุนิยมวิทยา | ปริมาณน้ำฝน24 ชม.(mm) | ปริมาณน้ำฝนสะสม(mm.) | ปริมาณฝน (mm.) | สถานะฝนสะสม ปัจจุบันเทียบกับค่าเฉลี่ย 30 ปี | 3 | แม่สะเรียง | 36.0 | 1,408.4 | |
| อุทัยธานี | ฝนเล็กน้อย | 36.4 | 167.6 | ต่ำกว่า | นครนายก | 8.6 | 136.0 | *** | *** | 4 | คอนขง สกษ. | 25.6 | 1,383.8 | |
| พระนครศรีอยุธยา | 1.4 | 974.3 | *** | *** | ปราจีนบุรี | ไม่มีฝน | 1,870.2 | 160.9 | สูงกว่า | 5 | เด่น | 19.7 | 964.6 | |
| บัวชุม | ไม่มีฝน | 1,532.2 | 127.3 | สูงกว่า | กบินทร์บุรี | ไม่มีฝน | 2,135.5 | 154.5 | สูงกว่า | ปริมาณฝนสูงสุด | ลพบุรี | 60.5 | 1,186.7 | |
| ปทุมธานี สกษ. | ไม่มีฝน | 1,339.8 | 149.7 | สูงกว่า | สระแก้ว | ไม่มีฝน | 1,674.7 | 162.6 | สูงกว่า | ฝนสะสมสูงสุด | ระนอง | 0.6 | 4,584.8 | |
| สมุทรปราการ สกษ. | 14.8 | 1,315.1 | *** | *** | ฉะเชิงเทรา | ไม่มีฝน | 1,782.7 | 231.9 | สูงกว่า |  | | | | |
| ทองผาภูมิ | ไม่มีฝน | 1,758.6 | 172.3 | สูงกว่า | ชลบุรี | 10.3 | 1,232.2 | 208.9 | สูงกว่า | | | | | |
| สุพรรณบุรี | - | 718.4 | 196.7 | ต่ำกว่า | เกาะสีชัง | - | 1,050.8 | 207.1 | สูงกว่า | | | | | |
| ลพบุรี | 60.5 | 1,186.7 | 153.7 | สูงกว่า | พิมาย | ไม่มีฝน | 919.3 | 216.1 | ต่ำกว่า | | | | | |
| สุโขทัย สกษ. | 1.9 | 681.7 | 214.4 | ต่ำกว่า | อรัญประเทศ | ไม่มีฝน | 1,344.9 | 174.2 | สูงกว่า | | | | | |
| สนมมิ่งสารคาม | ไม่มีฝน | 912.1 | 171.4 | ต่ำกว่า | แหลมฉบัง | 0.6 | 803.5 | 200.3 | ต่ำกว่า | | | | | |
| สมุทรสงคราม | ไม่มีฝน | 16.5 | *** | *** | สัตหีบ | ไม่มีฝน | 1,251.3 | 259.8 | สูงกว่า | | | | | |
| กาญจนบุรี | ไม่มีฝน | 622.3 | 209.2 | ต่ำกว่า | ระยอง | ไม่มีฝน | 840.4 | 194.4 | ต่ำกว่า | | | | | |
| นครปฐม | 6.0 | 866.1 | 202.1 | สูงกว่า | หัวไผ่ สกษ. | ไม่มีฝน | 1,819.0 | 246.2 | ต่ำกว่า | | | | | |
| กรุงเทพฯ บางนา สกษ. | 0.5 | 1,628.3 | 214.0 | สูงกว่า | จันทบุรี | - | 2,208.0 | 297.6 | ต่ำกว่า | | | | | |
| กรุงเทพฯ ท่าเรือคลองเตย | ไม่มีฝน | 1,770.8 | 263.1 | สูงกว่า | พัลวัน สกษ. | - | 2,940.2 | 327.5 | ต่ำกว่า | | | | | |
| กรุงเทพฯ หนองจอก | - | 178.1 | 292.1 | ต่ำกว่า | ตราด | 0.2 | 4,525.3 | 377.4 | สูงกว่า | | | | | |
| สนามบินดอนเมือง | 0.2 | 1,483.4 | 191.9 | สูงกว่า | | | | | | | | | | |
| ปาร์ก | ไม่มีฝน | 745.6 | 188.1 | ต่ำกว่า | | | | | | | | | | |
| ราชบุรี | ไม่มีฝน | 805.6 | 231.9 | ต่ำกว่า | | | | | | | | | | |

สัญลักษณ์ ***ไม่มีข้อมูล - ยังไม่ได้รับรายงาน/ไม่มีข้อมูล/ไม่มีฝน

หมายเหตุ ได้รับรายงานเพิ่มเติมโดยการบันทึกของเจ้าหน้าที่เป็นรายวัน ณ เวลา 07:00 น.

ปริมาณฝนสูงสุด - ไม่มี -

ปลัดทพ.สั่ง๑๔จ.รับมือน้ำท่วม-ดินถล่มต.ค.-ธ.ค.

นายฉัตรชัย พรหมเลิศ ปลัดกระทรวงมหาดไทย ในฐานะรองผู้บัญชาการป้องกันและบรรเทาสาธารณภัยแห่งชาติ (บก.ปภ.ช.) เปิดเผยว่า บก.ปภ.ช.ได้ติดตามสถานการณ์ร่วมกับกรมอุตุนิยมวิทยา พบว่า ช่วงกลางเดือนต.ค.-ธ.ค. บริเวณภาคใต้ จะได้รับอิทธิพลมรสุมตะวันออกเฉียงเหนือที่พัดปกคลุมภาคใต้และอ่าวไทย ส่งผลให้มีฝนตกชุกหนาแน่น และอาจมีพายุหมุนเขตร้อนเคลื่อนเข้ามาใกล้หรือเข้าสู่ประเทศไทยบริเวณภาคใต้ บก.ปภ.ช.จึงได้สั่งการให้จังหวัดเสี่ยงภัยในพื้นที่ ๑๔ จังหวัดภาคใต้ ได้แก่ กระบี่ ชุมพร ตรัง นครศรีธรรมราช นราธิวาส ปัตตานี พังงา พัทลุง ภูเก็ต ยะลา ระนอง สงขลา สตูล และสุราษฎร์ธานี รวมถึงเพชรบุรี และประจวบคีรีขันธ์ เตรียมพร้อมรับมืออุทกภัย ดินถล่ม และคลื่นลมแรง โดยจัดเจ้าหน้าที่และมิสเตอร์เตือนภัยติดตามสภาพอากาศ เพิ่มความถี่ในการตรวจวัดปริมาณฝน สังเกตการเปลี่ยนแปลงของระดับน้ำ รวมถึงจัดเตรียมชุดเคลื่อนที่เร็ว เครื่องมืออุปกรณ์ประจำพื้นที่เสี่ยงให้พร้อมปฏิบัติการเผชิญเหตุและช่วยเหลือผู้ประสบภัย โดยเฉพาะพื้นที่ชุมชน พื้นที่สำคัญทางเศรษฐกิจ โบราณสถาน และศาสนสถาน

นายฉัตรชัย กล่าวต่อว่า หากเครื่องจักรกลด้านสาธารณภัยไม่เพียงพอให้ขอรับการสนับสนุนจากศูนย์ป้องกันและบรรเทาสาธารณภัยเขต และหน่วยทหารในพื้นที่ทันที พร้อมทั้งแจ้งเตือนประชาชนให้ระมัดระวังอันตรายจากสถานการณ์ภัยในช่วงฝนตกหนักผ่านทุกช่องทาง อาทิ วิทยุกระจายเสียง เสียงตามสาย หอกระจายข่าวประจำหมู่บ้าน สถานีโทรทัศน์ เคเบิลทีวี และสื่อสังคมออนไลน์ รวมถึงให้จังหวัดประสานการปฏิบัติกับหน่วยทหารในพื้นที่ องค์กรปกครองส่วนท้องถิ่น หน่วยงาน และเครือข่ายอาสาสมัครทุกภาคส่วนอย่างใกล้ชิด เพื่อให้เข้าถึงพื้นที่เกิดเหตุและให้ความช่วยเหลือประชาชนได้ทันเวลาที่ตลอด ๒๔ ชม.

หากสถานการณ์รุนแรงเกินศักยภาพที่จังหวัดสามารถรับมือสถานการณ์ภัยได้ให้แจ้งกองบัญชาการป้องกันและบรรเทาสาธารณภัยแห่งชาติ เพื่อประสานให้การช่วยเหลือประชาชนโดยด่วน สำหรับประชาชนที่อาศัยอยู่ในพื้นที่เสี่ยงภัยฝนตกหนัก ขอให้ติดตามพยากรณ์อากาศและประกาศเตือนภัยอย่างใกล้ชิด พร้อมปฏิบัติตามคำเตือนอย่างเคร่งครัด ทั้งนี้สามารถติดต่อแจ้งเหตุและติดต่อขอความช่วยเหลือได้ที่ศูนย์ป้องกันและบรรเทาสาธารณภัยเขต สำนักงานป้องกันและบรรเทาสาธารณภัยจังหวัด สำนักงานป้องกันและบรรเทาสาธารณภัยจังหวัดสาขาในพื้นที่ หรือสายด่วนนิรภัย ๑๗๘๔ ตลอด๒๔ ชั่วโมง เพื่อประสานให้การช่วยเหลือโดยด่วนต่อไป (เดลินิวส์)

'เหนือ-อีสาน'หนาวเย็นลมแรง ส่วนภาคอื่นยังมีฝนตก

กรมอุตุนิยมวิทยา พยากรณ์อากาศ ๒๔ ชั่วโมงข้างหน้า ทางตอนบนของภาคเหนือ และภาคตะวันออกเฉียงเหนือ มีอากาศเย็นในตอนเช้า อุณหภูมิจะลดลง ๑-๒ องศาเซลเซียส กับมีลมแรง ส่วนภาคกลาง และภาคตะวันออกเฉียงเหนือจะมีฝนฟ้าคะนองได้ในระยะนี้ สำหรับภาคใต้มีฝนตกหนักบางแห่ง ขอให้ประชาชนบริเวณภาคใต้ตอนล่างระวังอันตรายจากฝนตกหนัก และฝนที่ตกสะสมไว้ด้วย อนึ่ง พายุไซโคลน "ติตลี" (TITLI) บริเวณอ่าวเบงกอล มีแนวโน้มเคลื่อนตัวเข้าสู่ชายฝั่งด้านตะวันออกของประเทศอินเดีย และประเทศบังกลาเทศ ในช่วงวันที่ ๑๑-๑๓ ตุลาคม ๒๕๖๑ ขอให้ผู้ที่จะเดินทางไปบริเวณดังกล่าวตรวจสอบสภาพอากาศก่อนออกเดินทางด้วย

พยากรณ์อากาศสำหรับประเทศไทย ตั้งแต่ ๖.๐๐ น.วันนี้ถึง ๖.๐๐ น.วันพรุ่งนี้

ภาคเหนือ ทางตอนบนของภาค: อากาศเย็นในตอนเช้า โดยกับมีฝนฟ้าคะนอง ร้อยละ ๔๐ ของพื้นที่ ส่วนมากบริเวณจังหวัดแม่ฮ่องสอน เชียงใหม่ เชียงราย ลำพูน ลำปาง และตาก อุณหภูมิต่ำสุด ๒๑-๒๕ องศาเซลเซียส อุณหภูมิสูงสุด ๓๑-๓๓ องศาเซลเซียส ลมตะวันออกเฉียงใต้ ความเร็ว ๑๐-๒๕ กม./ชม.

ภาคตะวันออกเฉียงเหนือ ทางตอนบนของภาค: อากาศเย็นในตอนเช้า อุณหภูมิจะลดลง ๑-๒ องศาเซลเซียส กับมีลมแรง อุณหภูมิสูงสุด ๒๑-๒๒ องศาเซลเซียส ส่วนทางตอนล่างของภาค: มีเมฆบางส่วน กับมีลมแรง อุณหภูมิสูงสุด ๒๓-๒๔ องศาเซลเซียส อุณหภูมิสูงสุด ๓๔-๓๕ องศาเซลเซียส ลมตะวันออกเฉียงใต้ ความเร็ว ๑๕-๓๐ กม./ชม.

ภาคกลาง มีเมฆเป็นส่วนมาก กับมีฝนฟ้าคะนอง ร้อยละ ๓๐ ของพื้นที่ ส่วนมากบริเวณจังหวัดนครสวรรค์ อุทัยธานี ชัยนาท ราชบุรี กาญจนบุรี และสุพรรณบุรี อุณหภูมิต่ำสุด ๒๓-๒๖ องศาเซลเซียส อุณหภูมิสูงสุด ๓๔-๓๕ องศาเซลเซียส ลมตะวันออกเฉียงใต้ ความเร็ว ๑๐-๓๐ กม./ชม.



ภาคตะวันออก มีเมฆเป็นส่วนมาก กับมีฝนฟ้าคะนอง ร้อยละ ๔๐ ของพื้นที่ ส่วนมากบริเวณจังหวัดชลบุรี ระยอง จันทบุรี และตราด อุณหภูมิต่ำสุด ๒๓-๒๖ องศาเซลเซียส อุณหภูมิสูงสุด ๓๒-๓๘ องศาเซลเซียส ลมตะวันออกเฉียง ความเร็ว ๑๕-๓๐ กม./ชม. ทะเลมีคลื่นสูงประมาณ ๑ เมตร บริเวณที่มีฝนฟ้าคะนองคลื่นสูงมากกว่า ๑ เมตร

ภาคใต้ (ฝั่งตะวันออก) มีเมฆเป็นส่วนมาก กับมีฝนฟ้าคะนอง ร้อยละ ๖๐ ของพื้นที่ และมีฝนตกหนักบางแห่ง บริเวณจังหวัดพัทลุง สงขลา ปัตตานี ยะลา และนราธิวาส อุณหภูมิต่ำสุด ๒๓-๒๕ องศาเซลเซียส อุณหภูมิสูงสุด ๓๑-๓๔ องศาเซลเซียส ลมตะวันออกเฉียง ความเร็ว ๑๕-๓๐ กม./ชม. ทะเลมีคลื่นสูงประมาณ ๑ เมตร บริเวณที่มีฝนฟ้าคะนองคลื่นสูงมากกว่า ๑ เมตร

ภาคใต้ (ฝั่งตะวันตก) มีเมฆเป็นส่วนมาก กับมีฝนฟ้าคะนอง ร้อยละ ๖๐ ของพื้นที่ และมีฝนตกหนักบางแห่ง บริเวณจังหวัดกระบี่ ตรัง และสตูล อุณหภูมิต่ำสุด ๒๓-๒๔ องศาเซลเซียส อุณหภูมิสูงสุด ๓๑-๓๓ องศาเซลเซียส ลมตะวันออกเฉียง ความเร็ว ๑๕-๓๐ กม./ชม. ทะเลมีคลื่นสูงประมาณ ๑ เมตร บริเวณที่มีฝนฟ้าคะนองคลื่นสูงมากกว่า ๑ เมตร

กรุงเทพมหานครและปริมณฑล มีเมฆเป็นส่วนมาก กับมีฝนฟ้าคะนอง ร้อยละ ๔๐ ของพื้นที่ อุณหภูมิต่ำสุด ๒๔-๒๖ องศาเซลเซียส อุณหภูมิสูงสุด ๓๓-๓๖ องศาเซลเซียส ลมตะวันออกเฉียง ความเร็ว ๑๕-๓๐ กม./ชม.

