

รายงานสถานการณ์น้ำลุ่มน้ำเจ้าพระยา

วันที่ 13 ตุลาคม 2561

1) สภาพภูมิอากาศ

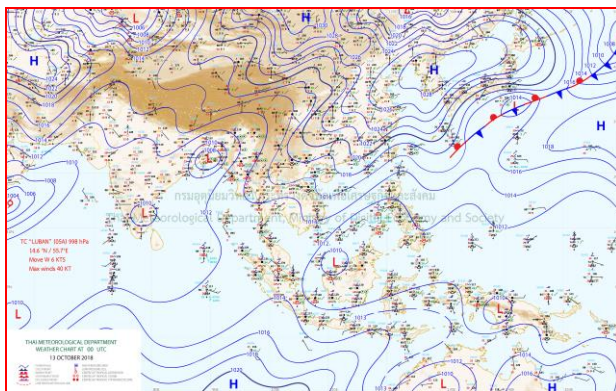
ลักษณะอากาศทั่วไป (ที่มา: กรมอุตุนิยมวิทยา)

พยากรณ์อากาศ 24 ชั่วโมง ภาคเหนือตอนบน และภาคตะวันออกเฉียงเหนือ มีอากาศเย็นกับมีหมอกในตอนเช้า ขอให้ประชาชนบริเวณภาคเหนือ และภาคตะวันออกเฉียงเหนือ ดูแลสุขภาพเนื่องจากสภาพอากาศที่เปลี่ยนแปลงไว้ด้วย ส่วนภาคกลาง และภาคตะวันออก มีฝนเพิ่มมากขึ้นแต่ภาคใต้ยังมีฝนตกต่อเนื่อง และมีฝนตกหนักได้ในระยะนี้

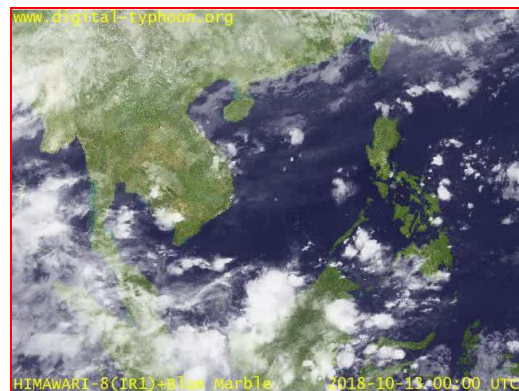
อนึ่ง พายุดีเปรสชัน “ติตลี” (TITLI) ปกคลุมชายฝั่งด้านตะวันออกของประเทศอินเดีย ได้อ่อนกำลังลงเป็นหย่อมความกดอากาศต่ำแล้ว แต่ยังคงทำให้บริเวณดังกล่าวมีฝนตกหนักบางแห่ง ขอให้ผู้ที่จะเดินทางไปบริเวณดังกล่าวตรวจสอบสภาพอากาศก่อนออกเดินทางด้วย

บริเวณความกดอากาศสูงที่ปกคลุมประเทศไทยตอนบนและทะเลจีนใต้เริ่มมีกำลังอ่อนลง แต่ยังคงทำให้บริเวณดังกล่าวมีอากาศเย็นกับมีหมอกในตอนเช้า ในขณะที่มีลมตะวันออกเฉียงใต้พัดนำความชื้นจากทะเลจีนใต้เข้ามาปกคลุมภาคตะวันออก ภาคกลางตอนล่าง และภาคใต้ลักษณะเช่นนี้บริเวณดังกล่าวมีฝนฟ้าคะนองเกิดขึ้นโดยภาคใต้มีฝนตกหนักบางแห่ง

สภาพอากาศภาคกลาง มีเมฆบางส่วนกับมีฝนฟ้าคะนอง ร้อยละ 30 ของพื้นที่ ส่วนมากบริเวณจังหวัดราชบุรี กาญจนบุรี สุพรรณบุรี นครปฐม พระนครศรีอยุธยา สระบุรี สมุทรสาคร และสมุทรสงคราม อุณหภูมิต่ำสุด 23-26 องศาเซลเซียส อุณหภูมิสูงสุด 32-35 องศาเซลเซียส ลมตะวันออกเฉียงใต้ ความเร็ว 10-30 กม/ชม.



แผนที่อากาศ วันที่ 13 ต.ค. 2561 เวลา 07.00 น.

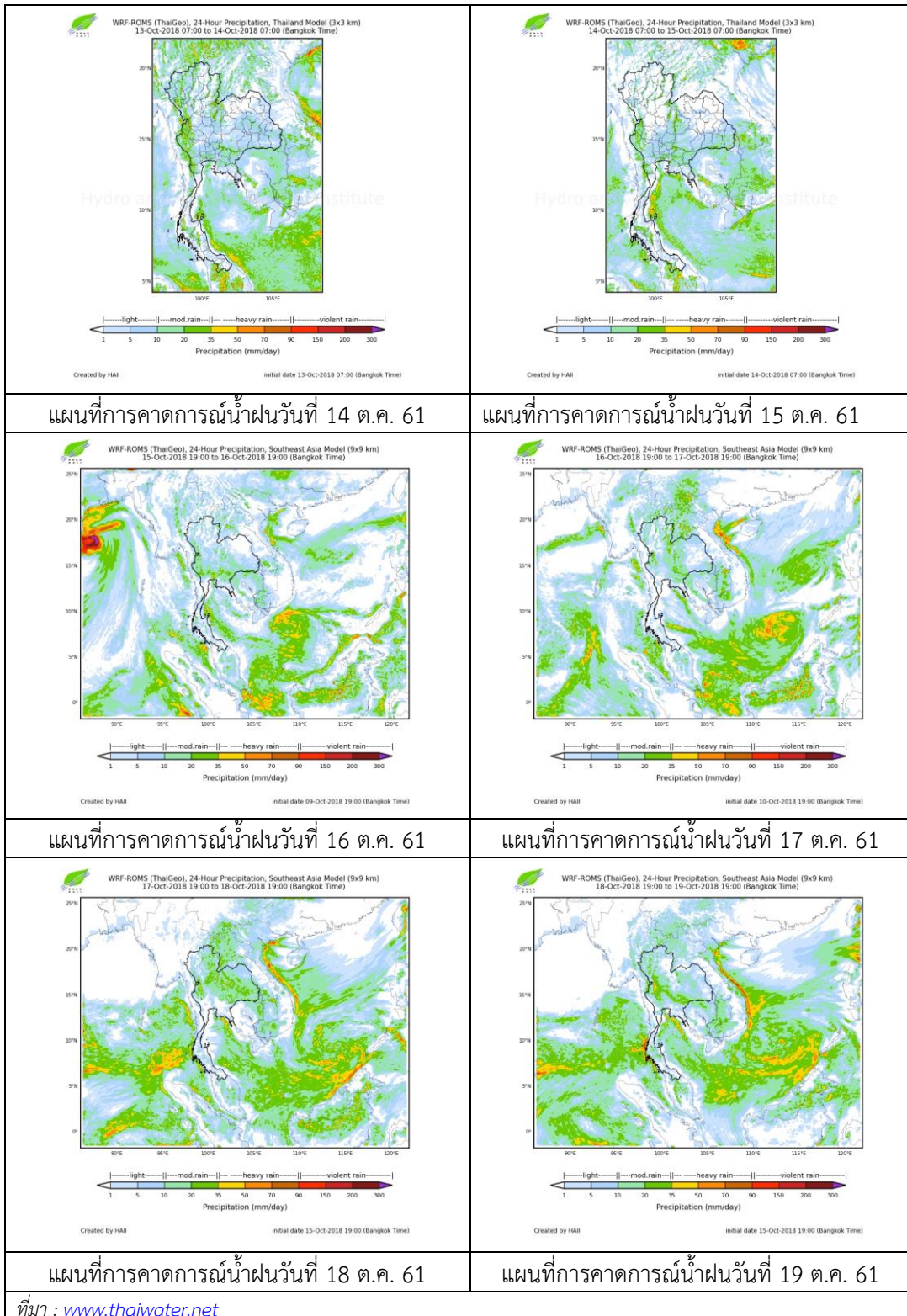


ภาพถ่ายจากดาวเทียม วันที่ 13 ต.ค. 2561

2) สถานการณ์ฝน

จากข้อมูลสถานการณ์ฝนในพื้นที่ลุ่มน้ำเจ้าพระยาของวันที่ 13 ตุลาคม 2561 จากกรมทรัพยากรน้ำ กรมอุตุนิยมวิทยา กรมชลประทาน และสถาบันสารสนเทศทรัพยากรน้ำและการเกษตร (องค์การมหาชน) พบว่ามีฝนตกเล็กน้อยในพื้นที่ลุ่มน้ำ

สถานการณ์น้ำฝน



3) ข้อมูลปริมาณน้ำในลำน้ำ

ลุ่มน้ำเจ้าพระยา ระดับน้ำอยู่ในเกณฑ์ปกติ โดยระดับน้ำยังคงทรงตัว

สถานการณ์น้ำท่า (13 ต.ค. – 15 ต.ค. 2561 ที่มา: กรมชลประทาน)

| สถานี | แม่น้ำ | อำเภอ | จังหวัด | ระดับตลิ่ง | เสาร์ | อาทิตย์ | จันทร์ |
|-------|---------------------|-----------------|-----------------|--------------------------|------------|------------|------------|
| | | | | ปริมาณน้ำ (ลบ.ม./วิ.) | 13 ต.ค. | 14 ต.ค. | 15 ต.ค. |
| C.2 | เจ้าพระยา | เมือง | นครสวรรค์ | 26.20 | 19.14 | 19.06 | 18.94 |
| | | | | 3,590 | 624 | 600 | 564 |
| C.13 | เขื่อน เจ้าพระยา | สรรพยา | ชัยนาท | 17.21 | 16.47 | 16.47 | 16.50 |
| | | | | 2,840 | 100 | 100 | 100 |
| C.3 | เจ้าพระยา | เมือง | สิงห์บุรี | 11.70 | 2.89 | 2.77 | 2.71 |
| | | | | 2,340 | 146 | 137 | 132 |
| C.35 | เจ้าพระยา | พระนครศรีอยุธยา | พระนครศรีอยุธยา | 4.58 | 0.79 | 0.66 | 0.70 |
| | | | | 1,155 | ** | ** | ** |
| C.36 | คลองบาง หลวง | บางบาล | พระนครศรีอยุธยา | 4.00 | 0.73 | 0.51 | 0.52 |
| | | | | 404 | ** | ** | ** |
| C.37 | คลอง บางบาน | บางบาล | พระนครศรีอยุธยา | 3.80 | 0.72 | 0.49 | 0.52 |
| | | | | 134 | ** | ** | ** |

สถานีทับกฤช ต.ทับกฤชใต้ อ.ชุมแสง
จ.นครสวรรค์ (ลุ่มน้ำเจ้าพระยา)



สถานีบ้านหาดเสลา ต.หัวดง อ.เก้าเลี้ยว
จ.นครสวรรค์ (ลุ่มน้ำเจ้าพระยา)



สถานีบ้านท้ายดง ต.บางกระบือ อ.สามโคก
จ.ปทุมธานี (ลุ่มน้ำเจ้าพระยา)



สถานีสะพานปรีดี-ธำรง ต.หัวรอ อ.พระนครศรีอยุธยา
จ.พระนครศรีอยุธยา (ลุ่มน้ำเจ้าพระยา)



ปริมาณน้ำในลำน้ำของคลองต่างๆ ในพื้นที่ลุ่มน้ำเจ้าพระยา

4) สรุป

สถานการณ์ในลุ่มน้ำเจ้าพระยาอยู่ในเกณฑ์ปกติ โดยระดับน้ำเขื่อนเจ้าพระยามีปริมาณน้ำไหลผ่าน 100 ลบ.ม./วินาที ระดับน้ำเหนือเขื่อน + 16.47 ม.รทก. ระดับน้ำท้ายเขื่อน + 6.02 ม.รทก.