



รายงานการเฝ้าระวังติดตามสถานการณ์น้ำ ๒๔ ชั่วโมง

ศูนย์ป้องกันวิกฤติน้ำ กรมทรัพยากรน้ำ กระทรวงทรัพยากรธรรมชาติและสิ่งแวดล้อม
โทรศัพท์ ๐ ๒๒๔๘ ๖๖๓๑ โทรสาร ๐ ๒๒๔๘ ๖๖๒๙ <http://www.dwr.go.th>

รายงานฉบับที่ ๕๗๗/๒๕๖๑

เวลา ๐๘.๐๐ น.

วันที่ ๑๗ ตุลาคม ๒๕๖๑

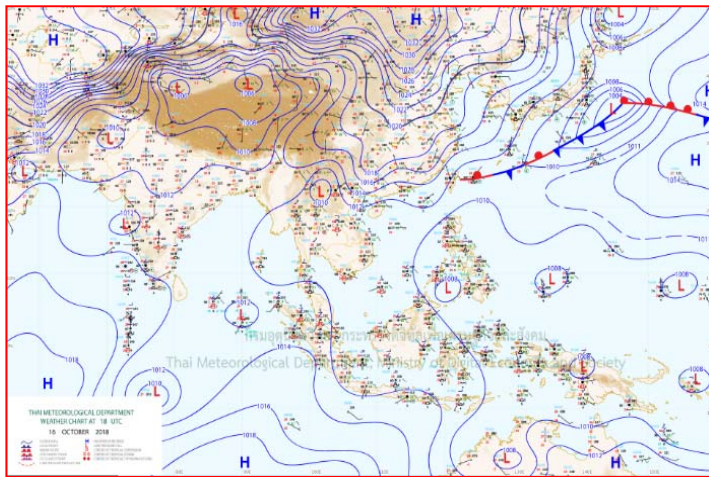
เรื่อง รายงานการเฝ้าระวังติดตามสถานการณ์น้ำ ๒๔ ชั่วโมง

เรียน รมว.ทส. เลขาธิการ รมว.ทส.ปท.ทส. รอง ปท.ทส. อทน. รอง อทน. และหน่วยงานที่เกี่ยวข้อง

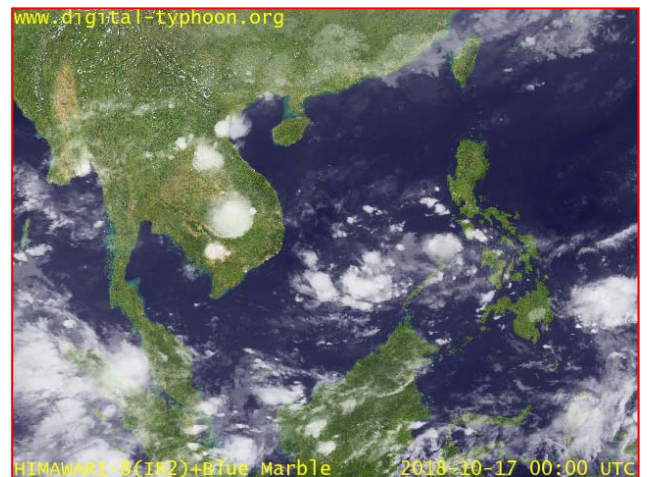
กรมทรัพยากรน้ำขอรายงานการเฝ้าระวังและติดตามสถานการณ์น้ำ ประจำวันที่ ๑๗ ตุลาคม ๒๕๖๑ ดังนี้

๑. สภาวะอากาศ เวลา ๐๖.๐๐ น. (ที่มา: กรมอุตุนิยมวิทยา)

พยากรณ์อากาศ ๒๔ ชั่วโมงข้างหน้า ภาคเหนือ ภาคตะวันออกเฉียงเหนือ ภาคกลาง ภาคตะวันออก และภาคใต้ มีฝนฟ้าคะนองเกิดขึ้นได้ในระยะนี้ โดยมีฝนหนักบางแห่งในบริเวณภาคใต้

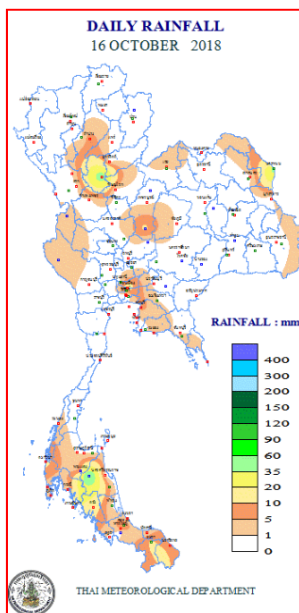


แผนที่อากาศ วันที่ ๑๗ ต.ค. ๒๕๖๑ เวลา ๐๖.๐๐ น.



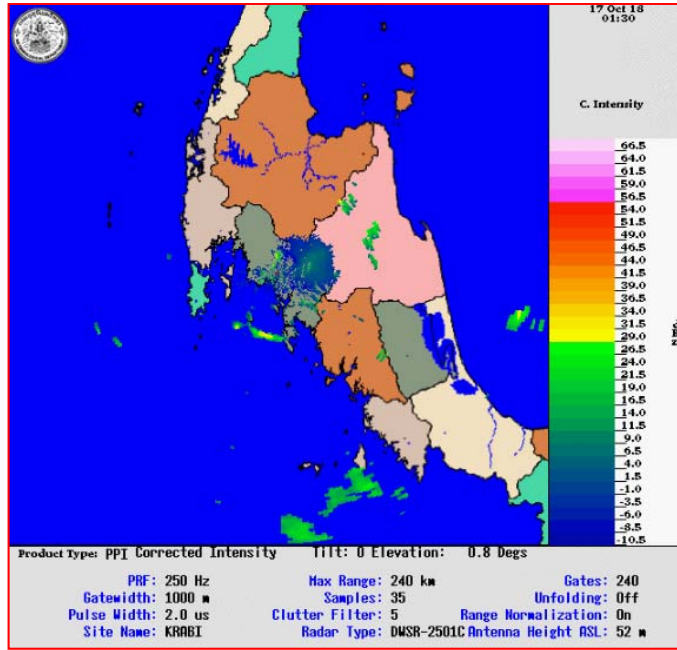
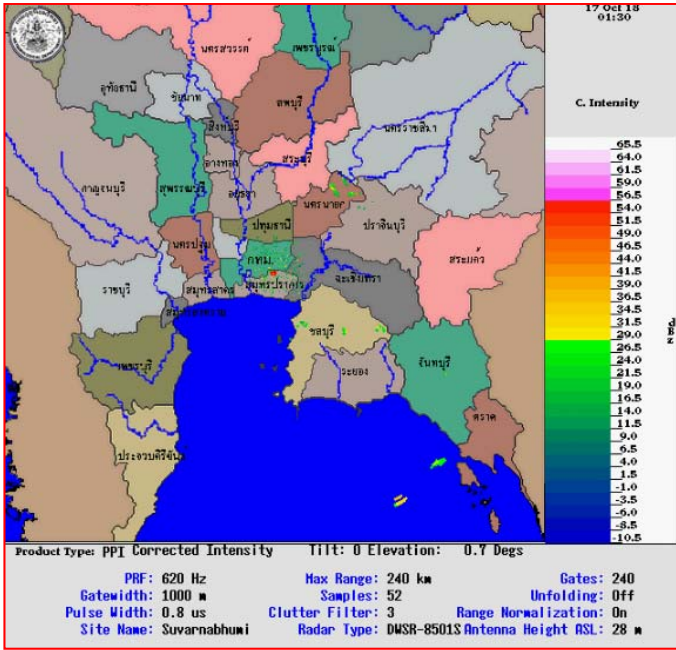
ภาพถ่ายดาวเทียม วันที่ ๑๗ ต.ค. ๒๕๖๑ เวลา ๐๗.๐๐ น.

๒. ปริมาณฝนสะสม ณ เวลา ๐๗.๐๐ น. (เมื่อวาน) - ๐๗.๐๐ น. (วันนี้) (ที่มา: กรมอุตุนิยมวิทยา)



จุดตรวจวัด	ปริมาณฝน (มม.)
จ.นครศรีธรรมราช (ฉวาง)	๕๗.๙
จ.ตาก (ดอยมูเซอ สกษ.)	๑๕.๗
สนามบินดอนเมือง	๑๕.๔
จ.ตรัง	๑๔.๕
จ.พังงา (ตะกั่วป่า)	๑๒.๘
จ.เพชรบูรณ์ (วิเชียรบุรี)	๑๑.๘
จ.สงขลา (คอหงษ์ สกษ.)	๑๐.๒

๓.เรดาร์ตรวจอากาศ ณ วันที่ ๑๗ ตุลาคม ๒๕๖๑ (ที่มา: กรมอุตุนิยมวิทยา)



สถานีสุวรรณภูมิ เวลา ๐๘.๓๐ น.

สถานีกระบี่ เวลา ๐๘.๓๐ น.

จากเรดาร์ตรวจอากาศจะพบว่ามียกุ่มเมฆฝนกระจายทั่วทุกภาคของประเทศไทย

๔.สถานการณ์น้ำในอ่างเก็บน้ำขนาดใหญ่ ณ วันที่ ๑๖ ตุลาคม ๒๕๖๑ (ที่มา: กรมชลประทาน)

สภาพน้ำในอ่างเก็บน้ำขนาดใหญ่ปริมาณน้ำในอ่างฯ ๕๖,๙๓๗ ล้าน ลบ.ม. คิดเป็นร้อยละ ๘๐ (ปริมาณน้ำใช้การได้ ๓๓,๓๗๒ ล้าน ลบ.ม. คิดเป็นร้อยละ ๗๐) ปริมาณน้ำในอ่างฯ เทียบกับปี ๒๕๖๐ (๕๗,๑๔๙ ล้าน ลบ.ม. คิดเป็นร้อยละ ๘๐) มากกว่าปี ๒๕๖๐ จำนวน ๒๓๓ ล้าน ลบ.ม. ปริมาณน้ำไหลลงอ่างฯ จำนวน ๑๑๒.๒๘ ล้าน ลบ.ม. ปริมาณน้ำระบายจำนวน ๙๓.๓๘ ล้าน ลบ.ม. สามารถรับน้ำได้อีก ๑๔,๐๒๑ ล้าน ลบ.ม.

อ่างเก็บน้ำ	ปริมาณน้ำในอ่าง		ปริมาณน้ำใช้การได้		ปริมาณน้ำไหลลงอ่าง		ปริมาณน้ำระบาย		ปริมาณน้ำรับได้อีก (ล้าน ม.³) (ความจุที่ รนส- ปริมาณน้ำปัจจุบัน)
	ปริมาณ (ล้าน ม.³)	% น้ำเก็บกัก	ปริมาณ (ล้าน ม.³)	% น้ำใช้การ	วันนี้ (ล้าน ม.³)	เมื่อวาน (ล้าน ม.³)	วันนี้ (ล้าน ม.³)	เมื่อวาน (ล้าน ม.³)	
๑.ภูมิพล	๙,๑๖๗	๖๘	๕,๓๖๗	๕๖	๓๑.๑๓	๓๕.๙๐	๘.๐๐	๘.๐๐	๔,๒๙๕
๒.สิริกิติ์	๘,๓๒๘	๘๘	๕,๔๗๘	๘๒	๑๔.๖๔	๑๔.๖๒	๘.๙๙	๘.๙๙	๒,๓๑๒
๓.จุฬารัตน์	๑๑๙	๗๒	๘๒	๖๕	๐.๒๘	๐.๓๗	๐.๐๐	๐.๐๐	๘๘
๔.อุบลรัตน์	๘๓๙	๓๕	๒๕๘	๑๔	๑.๒๓	๑.๒๔	๔.๐๖	๔.๐๘	๑,๕๙๒
๕.ลำปาว	๑,๓๐๘	๖๖	๑,๒๐๘	๖๔	๑.๒๔	๑.๒๘	๕.๘๔	๕.๘๘	๑,๑๔๒
๖.สิรินธร	๑,๓๘๘	๗๑	๕๕๗	๔๙	๑.๐๕	๑.๐๖	๐.๒๖	๐.๒๘	๕๗๘
๗.ป่าสักชลสิทธิ์	๖๘๘	๗๒	๖๘๕	๗๒	๐.๐๐	๐.๐๐	๑.๐๙	๑.๐๙	๒๗๒
๘.ศรีนครินทร์	๑๖,๒๒๗	๙๑	๕,๙๖๒	๘๐	๑๖.๒๕	๑๘.๔๐	๙.๙๘	๑๐.๐๔	๒,๖๒๓
๙.วชิราลงกรณ์	๗,๘๕๖	๘๙	๔,๘๔๔	๘๓	๗.๙๘	๑๑.๘๒	๑๗.๘๙	๑๘.๑๐	๓,๑๔๔
๑๐.ขุนด่านปราการชล	๒๒๓	๙๙	๒๑๘	๙๙	๐.๖๐	๐.๗๒	๐.๔๑	๐.๔๑	๓
๑๑.รัชชประภา	๔,๘๔๓	๘๖	๓,๔๙๑	๘๑	๑๐.๓๔	๙.๔๓	๑๑.๕๘	๕.๖๙	๑,๗๗๗
๑๒.บางบาล	๘๖๗	๖๐	๕๙๑	๕๐	๗.๙๓	๑๑.๑๖	๓.๓๖	๒.๙๗	๘๐๗

๕.สถานการณ์น้ำในประเทศ ณ วันที่ ๑๔ - ๑๗ ตุลาคม ๒๕๖๑ (ที่มา: กรมชลประทาน)

สถานี	แม่น้ำ	อำเภอ	จังหวัด	ระดับตลิ่ง (ม.รทก.)	ระดับน้ำ (ม.รทก.)				แนวโน้ม	เปรียบเทียบระดับตลิ่ง
					อาทิตย์	จันทร์	อังคาร	พุธ		
					๑๔ ต.ค.	๑๕ ต.ค.	๑๖ ต.ค.	๑๗ ต.ค.		
P.๑	ปิง	เมือง	เชียงใหม่	๓.๗๐	๑.๘๑	๑.๖๘	๑.๕๖	๑.๕๔	ลดลง	-๒.๑๖
W.๑C	วัง	เมือง	ลำปาง	๕.๒๐	-๐.๓๙	-๐.๓๙	-๐.๔๓	-๐.๓๙	เพิ่มขึ้น	-๕.๕๙
Y.๑๖	ยม	บางระกำ	พิษณุโลก	๗.๓๐	๖.๒๕	๖.๐๙	๕.๙๓	๕.๗๒	ลดลง	-๑.๕๖
N.๗A	น่าน	เมือง	พิจิตร	๙.๘๗	๒.๒๒	๒.๒๑	๒.๒๑	๒.๒๐	ลดลง	-๘.๙๘
C.๒	เจ้าพระยา	เมือง	นครสวรรค์	๒๖.๒๐	๑๙.๐๖	๑๘.๙๔	๑๘.๘๕	๑๘.๗๖	ลดลง	-๗.๔๔
C.๑๓	เจ้าพระยา	สรรพยา	ชัยนาท	๑๖.๓๔	๖.๐๒	๖.๐๒	๖.๑๖	๖.๐๒	ลดลง	-๑๐.๓๒
M.๖A	มูล	สตึก	บุรีรัมย์	๖.๐๐	๐.๖๔	๐.๕๐	๐.๕๐	๐.๕๐	ทรงตัว	-๕.๕
M.๗	มูล	เมือง	อุบลราชธานี	๗.๐๐	๒.๐๑	๑.๙๕	๒.๐๔	๑.๙๔	ลดลง	-๕.๐๖
M.๑๙๑	ลำตะคอง	เมือง	นครราชสีมา	๓.๐๐	๑.๒๐	๑.๑๘	๑.๑๖	๑.๑๖	ทรงตัว	-๑.๘๔
M.๖๙	ลำเซบก	ตระการพืชผล	อุบลราชธานี	๗.๓๐	๕.๔๐	๕.๕๕	๕.๒๐	๕.๓๐	เพิ่มขึ้น	-๒
X.๖๔	คลองท่าแซะ	ท่าแซะ	ชุมพร	๑๗.๑๓	๘.๕๕	๘.๕๔	๘.๕๑	๘.๓๒	ลดลง	-๘.๘๑
X.๑๔๙	คลองกลาย	นบพิตำ	นครศรีธรรมราช	๓๓.๙๖	๒๙.๐๒	๒๙.๐๑	๒๙.๐๑	๒๙.๐๐	ลดลง	-๔.๙๖
X.๒๗๔	แม่น้ำโก-ลก	แว้ง	นราธิวาส	๒๔.๑๘	๑๘.๗๐	๑๘.๖๕	๑๘.๗๖	๑๘.๗๗	เพิ่มขึ้น	-๕.๔๑
X.๓๗A	แม่น้ำตาปี	พระแสง	สุราษฎร์ธานี	๑๐.๗๖	๙.๘๗	๙.๖๘	๙.๕๔	๙.๔๑	ลดลง	-๑.๓๕

*** ยังไม่ได้รับรายงาน

สถานการณ์น้ำในพื้นที่ลุ่มน้ำโขง ณ วันที่ ๑๕ ตุลาคม ๒๕๖๑ (ที่มา: Mekong River Commission (MRC))

สถานี	ปริมาณฝน ๒๔ ชม. (มม)	ระดับอ้างอิง (ม.รทก.)	ระดับตลิ่ง (ม.)	ระดับน้ำ (ม.) ๑๕ ต.ค.	เปรียบเทียบระดับตลิ่ง	ระดับน้ำคาดการณ์ (ม.)			แนวโน้ม
						๑๖ ต.ค.	๑๗ ต.ค.	๑๘ ต.ค.	
อ.เชียงแสน จ.เชียงราย	๐.๐	๓๕๗.๑๑๐	๑๒.๘๐	๕.๐๖	-๗.๗๔	๕.๑๐	๕.๑๕	๕.๑๐	เพิ่มขึ้น
อ.เชียงคาน จ.เลย	๐.๐	๑๙๔.๑๑๘	๑๖.๐๐	๙.๓๒	-๖.๖๘	๙.๕๐	๙.๗๕	๙.๗๐	เพิ่มขึ้น
อ.เมือง จ.หนองคาย	๐.๐	๑๕๓.๖๔๘	๑๒.๒๐	๖.๐๖	-๖.๑๔	๖.๔๖	๖.๖๖	๖.๙๕	เพิ่มขึ้น
อ.เมือง จ.นครพนม	๐.๐	๑๓๐.๙๖๑	๑๒.๐๐	๔.๖๘	-๗.๓๒	๔.๗๐	๔.๙๔	๕.๑๕	เพิ่มขึ้น
อ.เมือง จ.มุกดาหาร	๐.๐	๑๒๔.๒๑๙	๑๒.๕๐	๔.๖๐	-๗.๙๐	๔.๕๓	๔.๕๙	๔.๘๐	ลดลง
อ.โขงเจียม จ.อุบลราชธานี	๓.๒	๘๙.๐๓๐	๑๔.๕๐	๕.๒๓	-๙.๒๗	๕.๑๐	๕.๐๒	๕.๐๘	ลดลง

๖.สถานการณ์เตือนภัย Early Warning ณ วันที่ ๑๗ ตุลาคม ๒๕๖๑ (ที่มา: สำนักวิจัย พัฒนาและอุทกวิทยา กรมทรัพยากรน้ำ) [เวลา ๑๕.๐๐ น.(เมื่อวาน) - ๐๘.๐๐ น. (วันนี้)]

การแจ้งเตือน	สถานี	การแจ้งเตือน
เตือนสีแดง (อพยพ)	-	-
เตือนสีเหลือง (เตือนภัย)	-	-
เตือนสีเขียว (เฝ้าระวัง)	บ้านใต้โดน ต.บางสวรรค์ อ.พระแสง จ.สุราษฎร์ธานี	ระดับน้ำ ๔.๐๔ เมตร ระดับวิกฤต ๕.๕๐ เมตร

๗.สถานการณ์ธรณีพิบัติภัย ณ วันที่ ๑๖ ตุลาคม ๒๕๖๑ (ที่มา : กรมทรัพยากรธรณี)

ไม่มีสถานการณ์ธรณีพิบัติภัย

๘.เหตุการณ์วิกฤตน้ำปัจจุบัน ณ วันที่ ๑๗ ตุลาคม ๒๕๖๑ [เวลา ๑๕.๐๐ น.(เมื่อวาน) - ๐๘.๐๐ น. (วันนี้)]

ไม่มีสถานการณ์

๙.สถานการณ์อุทกภัย ณ วันที่ ๑๗ ตุลาคม ๒๕๖๑ (ที่มา : กรมป้องกันและบรรเทาสาธารณภัย)

ไม่มีสถานการณ์น้ำ

๑๐.การคาดหมายลักษณะอากาศ ๗ วันข้างหน้า (ระหว่างวันที่ ๑๖ - ๒๒ ตุลาคม ๒๕๖๑)

ในช่วงวันที่ ๑๖-๑๘ ต.ค. บริเวณภาคเหนือ ภาคตะวันออกเฉียงเหนือตอนล่าง ภาคกลาง ภาคตะวันออก ภาคใต้ รวมทั้งกรุงเทพมหานครและปริมณฑลจะมีฝนฟ้าคะนองเพิ่มขึ้น

ส่วนในช่วงวันที่ ๑๙-๒๒ ต.ค. บริเวณประเทศไทยตอนบนยังคงมีฝนฟ้าคะนองต่อเนื่อง ส่วนภาคใต้จะมีฝนตกหนักบางพื้นที่บริเวณภาคตะวันออก และภาคใต้

๑๑.โครงการพัฒนาแหล่งน้ำ (กรมทรัพยากรน้ำ ข้อมูล ณ วันที่ ๒ ตุลาคม ๒๕๖๑)

ลำดับที่	ชื่อโครงการ	พื้นที่ดำเนินการ				ความจุเก็บกัก (ล้าน ลบ.ม.)	ปริมาณปัจจุบัน (ล้าน ลบ.ม.)
		ตำบล	อำเภอ	จังหวัด	ลุ่มน้ำหลัก		
๑	โครงการอนุรักษ์ฟื้นฟูแหล่งน้ำห้วยไม้แดง		บ้านคา,สวนผึ้ง	ราชบุรี	แม่กลอง	วางท่อผันน้ำ	-
๒	โครงการอนุรักษ์ฟื้นฟูแหล่งน้ำหนองเขมหลวง	ต.แม่ปู้	แม่พริก	ลำปาง	วัง	๒.๖๙	๐.๑๙
๓	โครงการอนุรักษ์ฟื้นฟูแหล่งน้ำทุ่งกระเต็น	เย็บปราสาท,ท่าโพธิ์, ทุ่งกระเต็น, ทุ่งตาด	หนองกี่	บุรีรัมย์	มูล	๘.๖๓	๔.๙๓
๔	โครงการอนุรักษ์ฟื้นฟูแหล่งน้ำบึงกิว (บึงจิว)	ธงธานี,บึงนคร	ธวัชบุรี	ร้อยเอ็ด	ชี	๔.๘๖	๔.๑๔
๕	โครงการอนุรักษ์ฟื้นฟูแหล่งน้ำหนองตีนดอย	สามเงา,ยกกระบัตร	สามเงา	ตาก	วัง	๕.๕๐	๕.๒๖
๖	โครงการอนุรักษ์ฟื้นฟูแหล่งน้ำหนองบัวพระเจ้าหลวง	เชิงดอย	ดอกสะเก็ด	เชียงใหม่	ปิง	๐.๔๕	๐.๔๔
๗	โครงการอนุรักษ์ฟื้นฟูแหล่งน้ำคลองพระปรอง		กบินทร์บุรี	ปราจีนบุรี	ปราจีนบุรี	ก่อสร้างฝาย	-
๘	โครงการอนุรักษ์ฟื้นฟูแหล่งน้ำหนองบัวลอย	แม่ยม	เมือง	แพร่	ยม	๒.๕๐	๒.๕๐
๙	โครงการอนุรักษ์ฟื้นฟูแหล่งน้ำคลองหลุมทองกลาง	สิงหนาท	ลาดบัวหลวง	พระนครศรีอยุธยา	เจ้าพระยา	-	-
๑๐	โครงการอนุรักษ์ฟื้นฟูแหล่งน้ำบึงสีไฟ		เมือง	พิจิตร	น่าน	๐.๖๐	๐.๕๗
๑๑	โครงการอนุรักษ์ฟื้นฟูแหล่งน้ำพื้นที่บางระกำ		บางระกำ	พิษณุโลก	ยม	๒.๐๑	๒.๐๑
๑๒	โครงการอนุรักษ์ฟื้นฟูแหล่งน้ำห้วยหลวง-หนองหายฯ		กุมภวาปี	อุดรธานี	ชี	๑๐๗.๘๗	๙๐.๓๐
๑๓	โครงการอนุรักษ์ฟื้นฟูแหล่งน้ำโครงการลำน้ำอิง		แม่ใจ,เมือง	พะเยา	โขง	๑.๐๓	๐.๗๔
๑๔	โครงการอนุรักษ์ฟื้นฟูแหล่งน้ำหนองลาดควาย	นาแต่	คำตาก้า	สกลนคร	โขง	๓.๔๕	๔.๙๓
๑๕	โครงการอนุรักษ์ฟื้นฟูแหล่งน้ำแฉะแม่ (พื้นที่แก้มลิงบึงเชียงตึก)	แฉะแม่,ในเมือง	เมือง	อุบลราชธานี	มูล	๒.๐๐	๑.๕๐
	รวม					๑๔๑.๕๙	๑๑๗.๔๑

๑๒.การช่วยเหลือเพื่อบรรเทาสถานการณ์อุทกภัย (กรมทรัพยากรน้ำ)

สรุปการสูบน้ำ และบริการน้ำดื่ม เพื่อช่วยเหลือสถานการณ์ภัยแล้งและอุทกภัยตั้งแต่ ๑ มิถุนายน – ๑๑ ตุลาคม พ.ศ. ๒๕๖๑

หน่วย งาน	จังหวัด	ปริมาณสูบน้ำ (ลบ.ม.)	ปริมาณ แจกจ่ายน้ำ (ลิตร)	ประโยชน์ที่ได้รับ		
				อุปโภค-บริโภค		
				ครัวเรือน	ประชากร	พื้นที่
ภาค ๒	นครสวรรค์	๒,๓๗๔,๙๒๖	-	๕๗๐	๑,๘๘๐	๖,๒๐๐
	สมุทรปราการ	๓๕๑,๐๐๐	-	-	-	-
	อุทัยธานี	๗๒,๙๐๐	-	-	-	๑,๒๐๐
ภาค ๓	อุดรธานี	๑๑๘,๑๔๐	-	๑,๖๘๖	๓,๙๐๐	-
	บึงกาฬ	๑๑๗,๖๐๐	-	-	-	-
ภาค ๔	กาฬสินธุ์	๗๐,๘๐๐	-	๔๓๐	๒,๑๕๐	-
	ชัยภูมิ	๘๑,๒๐๐	-	๙๐	๔๕๐	-
	ขอนแก่น	๒๒๒,๒๔๐	-	๘๖๒	๔,๑๔๘	-
ภาค ๖	ปราจีนบุรี	๒,๒๑๗,๖๐๐	-	๘,๗๙๙	๒๐,๖๖๑	๑๒๐
	นครนายก	๑๒๖,๔๐๐	-	๑,๓๐๐	๒,๐๐๐	-
ภาค ๗	เพชรบุรี	๑,๔๙๐,๔๐๐	-	๓,๙๔๓	๑๔,๑๙๓	๙๗๙
	ราชบุรี	๑,๑๔๒,๑๐๐	-	๒๔๐	๗๗๐	๑,๔๐๐
ภาค ๙	น่าน	๖๗,๕๐๐	-	๒๐๐	๘๐๐	-
ภาค ๑๐	กระบี่	๑๒,๘๐๐	-	๙๙	๒๖๒	-
		๘,๔๖๕,๖๐๖	-	๑๘,๒๑๙	๕๑,๒๑๔	๙,๘๙๙

จึงเรียนมาเพื่อโปรดทราบ

นายสุวัฒน์ เปี่ยมปัจจัย
อธิบดีกรมทรัพยากรน้ำ