



รายงานการเฝ้าระวังติดตามสถานการณ์น้ำ ๒๔ ชั่วโมง

ศูนย์ป้องกันวิกฤติน้ำ กรมทรัพยากรน้ำ กระทรวงทรัพยากรธรรมชาติและสิ่งแวดล้อม
 โทรศัพท์ ๐ ๒๒๔๘ ๖๖๓๑ โทรสาร ๐ ๒๒๔๘ ๖๖๒๙ <http://www.dwr.go.th>

รายงานฉบับที่ ๔๒๑/๒๕๕๙

เวลา ๐๘.๐๐น.

วันที่ ๒ สิงหาคม ๒๕๕๙

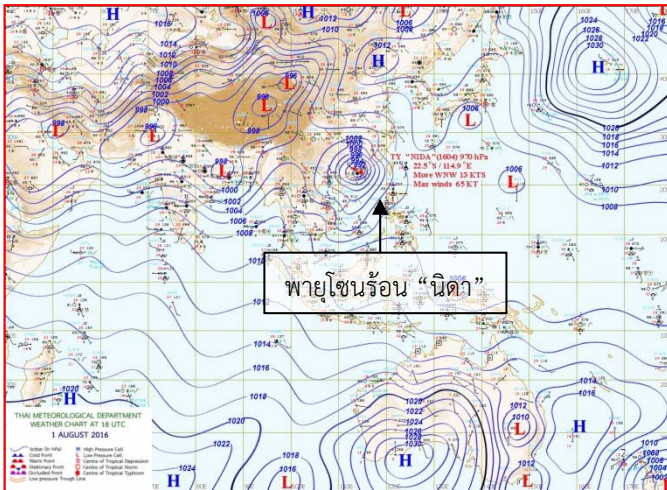
เรื่อง รายงานการเฝ้าระวังติดตามสถานการณ์น้ำ ๒๔ ชั่วโมง

เรียนรมว.ทส. เลขาธิการ รมว.ทส.ปท.ทส. รอง ปท.ทส. อทน. รอง อทน. และหน่วยงานที่เกี่ยวข้อง

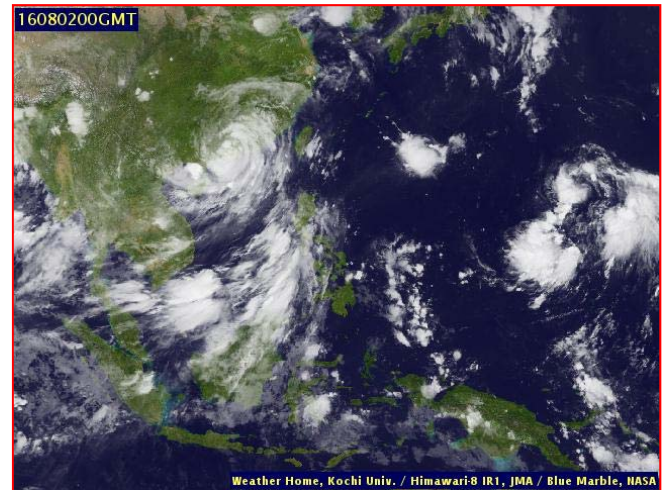
กรมทรัพยากรน้ำขอรายงานการเฝ้าระวังและติดตามสถานการณ์น้ำ ประจำวันที่ ๒ สิงหาคม ๒๕๕๙ ดังนี้

๑. สถานะอากาศ ณ เวลา ๑๒.๐๐ น. (เมื่อวาน) (ที่มา: กรมอุตุนิยมวิทยา)

พยากรณ์อากาศ ๒๔ ชั่วโมงข้างหน้า บริเวณประเทศไทยยังคงมีฝนตกต่อเนื่องและมีฝนตกหนักบางแห่งในภาคเหนือ ขอให้ประชาชนในบริเวณดังกล่าวระวังอันตรายจากฝนตกหนักและฝนที่ตกสะสม รวมทั้งน้ำท่วมฉับพลันไว้ด้วย สำหรับ กรุงเทพมหานครและปริมณฑลยังคงมีฝนตกในระยะนี้

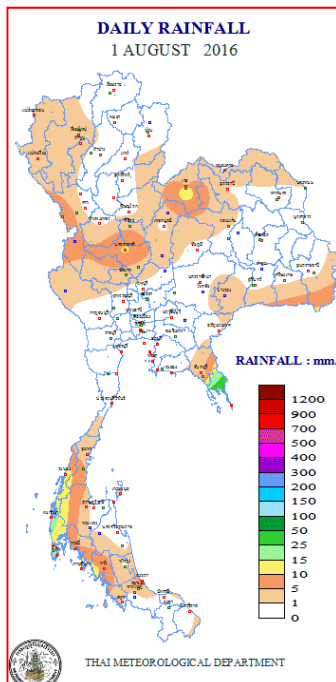


แผนที่อากาศ วันที่ ๒ ส.ค.๒๕๕๙ เวลา ๐๑.๐๐ น.



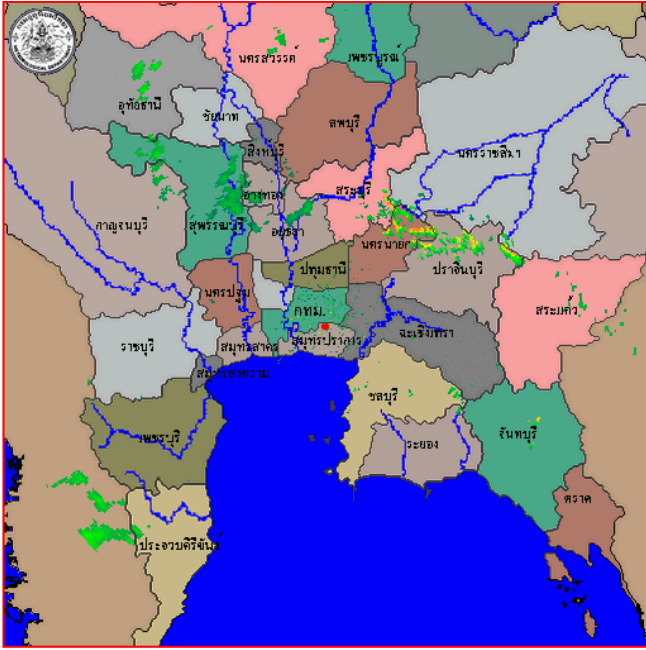
ภาพถ่ายจากดาวเทียม วันที่ ๒ ส.ค. ๒๕๕๙ เวลา ๐๗.๐๐ น.

๒. ปริมาณฝนสะสม ณ เวลา ๐๗.๐๐ น. (เมื่อวาน) - ๐๗.๐๐ น. (วันนี้) (ที่มา: กรมอุตุนิยมวิทยา)

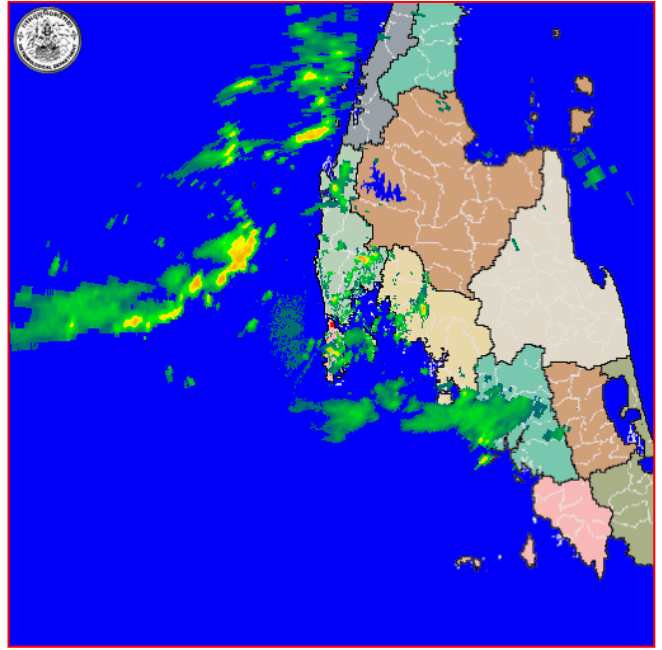


จุดตรวจวัด	ปริมาณฝน (มม.)
จ.พังงา (ตะกั่วป่า)	๑๘.๖
จ.ภูเก็ต	๑๗.๘
จ.กระบี่ (เกาะลันตา)	๑๔.๘
จ.เลย สกษ.	๑๔.๔
จ.ระนอง	๑๒.๙
จ.นครสวรรค์	๑๑.๓
จ.ตาก (แม่สอด)	๑๐.๔

๓. เรดาร์ตรวจอากาศ ณ วันที่ ๒ สิงหาคม ๒๕๕๙ (ที่มา: กรมอุตุนิยมวิทยา)



สถานีสุวรรณภูมิ เวลา ๐๗.๓๐ น.



สถานีภูเก็ต เวลา ๐๗.๓๐ น.

จากเรดาร์ตรวจอากาศจะพบว่ามียกุ่มเมฆฝนกระจายบริเวณภาคกลาง และภาคใต้ฝั่งตะวันตก

๔. สถานการณ์น้ำในอ่างเก็บน้ำขนาดใหญ่ ณ วันที่ ๑ สิงหาคม ๒๕๕๙ (ที่มา: กรมชลประทาน)

สภาพน้ำในอ่างเก็บน้ำขนาดใหญ่ ปริมาณน้ำในอ่างฯ ๓๒,๕๙๓ ล้าน ลบ.ม. คิดเป็นร้อยละ ๔๖ (ปริมาณน้ำใช้การได้ ๙,๐๘๖ ล้าน ลบ.ม. คิดเป็นร้อยละ ๑๙) ปริมาณน้ำในอ่างฯ เทียบกับปี ๒๕๕๘ (๓๒,๔๕๕ ล้าน ลบ.ม. คิดเป็นร้อยละ ๔๖) มากกว่าปี ๒๕๕๘ จำนวน ๑๓๘ ล้าน ลบ.ม. ปริมาณน้ำไหลลงอ่างฯ จำนวน ๑๒๓.๕๓ ล้าน ลบ.ม. ปริมาณน้ำระบายจำนวน ๗๘.๔๗ ล้าน ลบ.ม. สามารถรับน้ำได้อีก ๓๗,๘๒๖ ล้าน ลบ.ม.

อ่างเก็บน้ำ	ปริมาณน้ำในอ่าง		ปริมาณน้ำใช้การได้		ปริมาณน้ำไหลลงอ่าง		ปริมาณน้ำระบาย		ปริมาณน้ำรับได้อีก (ล้าน ม. ^๓) (ความจุที่ รนส.- ปริมาณน้ำปัจจุบัน)
	ปริมาณ (ล้าน ม. ^๓)	% น้ำเก็บกัก	ปริมาณ (ล้าน ม. ^๓)	% น้ำใช้การ	วันนี้ (ล้าน ม. ^๓)	เมื่อวาน (ล้าน ม. ^๓)	วันนี้ (ล้าน ม. ^๓)	เมื่อวาน (ล้าน ม. ^๓)	
๑.ภูมิพล	๔,๓๒๓	๓๒	๕๒๓	๕	๑๗.๗๑	๑๘.๙๕	๓.๐๐	๓.๐๐	๙,๑๓๙
๒.สิริกิติ์	๔,๐๗๘	๔๓	๑,๒๒๘	๑๘	๒๓.๔๕	๒๕.๐๒	๘.๑๐	๘.๐๘	๖,๕๖๒
๓.จุฬารัตน์	๕๗	๓๕	๒๐	๑๖	๐.๔๒	๑.๐๗	๐.๑๔	๐.๒๐	๑๕๐
๔.อุบลรัตน์	๕๙๗	๒๕	๑๖	๑	๕.๙๓	๒.๘๔	๐.๓๐	๐.๓๐	๑,๘๓๔
๕.ลำปาว	๕๓๐	๒๗	๔๓๐	๒๓	๓.๓๕	๘.๕๐	๓.๓๙	๓.๓๔	๑,๙๒๐
๖.สิรินธร	๑,๐๑๔	๕๒	๑๘๓	๑๖	๔.๐๐	๒.๑๔	๑๑.๐๐	๑๑.๑๒	๙๕๒
๗.ป่าสักชลสิทธิ์	๓๑๑	๓๒	๓๐๘	๓๒	๖.๙๗	๕.๘๙	๑๐.๐๑	๑๐.๐๑	๖๔๙
๘.ศรีนครินทร์	๑๑,๕๐๙	๖๕	๑,๒๔๔	๑๗	๙.๙๐	๗.๘๑	๙.๐๕	๙.๐๓	๗,๓๔๑
๙.วชิราลงกรณ	๓,๘๔๐	๔๓	๘๒๘	๑๔	๒๓.๖๑	๒๑.๑๗	๙.๑๒	๙.๐๕	๗,๑๖๐
๑๐.ขุนด่านปราการชล	๙๐	๔๐	๘๖	๓๙	๑.๑๒	๑.๓๒	๐.๐๔	๐.๐๔	๑๓๖
๑๑.รัชชประภา	๔,๐๒๘	๗๑	๒,๖๗๖	๖๒	๘.๐๕	๑๐.๖๒	๖.๑๗	๖.๑๐	๒,๕๙๒
๑๒.บางบาล	๔๘๗	๓๓	๒๑๑	๑๘	๐.๗๙	๐.๐๐	๒.๗๒	๒.๕๑	๑,๑๘๗

๕. สถานการณ์น้ำในประเทศ ณ วันที่ ๒๙ กรกฎาคม - ๒ สิงหาคม ๒๕๕๙ (ที่มา: กรมชลประทาน)

สถานี	แม่น้ำ	อำเภอ	จังหวัด	ระดับตลิ่ง (ม.รทก.)	ระดับน้ำ (ม.รทก.)					แนวโน้ม
					ศุกร์	เสาร์	อาทิตย์	จันทร์	อังคาร	
					๒๙ ก.ค.	๓๐ ก.ค.	๓๑ ก.ค.	๑ ส.ค.	๒ ส.ค.	
P.๑	ปิง	เมือง	เชียงใหม่	๓.๗๐	๑.๓๑	๑.๔๗	๑.๔๘	๑.๔๔	๑.๔๗	เพิ่มขึ้น
W.๑C	วัง	เมือง	ลำปาง	๕.๒๐	๐.๑๒	-๐.๐๕	-๐.๒๒	๐.๐๑	-๐.๒๗	ลดลง
Y.๔	ยม	เมือง	สุโขทัย	๗.๔๕	๒.๐๐	๒.๖๙	๒.๘๕	๓.๑๓	๓.๑๔	เพิ่มขึ้น
N.๖๗	น่าน	ชุมแสง	นครสวรรค์	๒๘.๓๐	๒๑.๖๗	๒๑.๕๕	๒๑.๕๐	๒๑.๕๓	๒๑.๔๙	ลดลง
C.๑๓	เจ้าพระยา	สรรพยา	ชัยนาท	๑๖.๓๔	๑๖.๐๗	๑๖.๑๓	๑๖.๑๑	๑๕.๙๘	๑๕.๘๓	ลดลง
M.๖A	มูล	สตึก	บุรีรัมย์	๕.๔๐	๑.๒๓	๑.๓๒	๑.๓๙	๑.๕๙	๑.๗๘	เพิ่มขึ้น
M.๗	มูล	เมือง	อุบลราชธานี	๗.๐๐	๒.๕๐	๒.๔๕	๒.๔๐	๒.๓๕	๒.๒๒	ลดลง
M.๑๙๑	ลำตะคอง	เมือง	นครราชสีมา	๓.๐๐	๐.๗๗	๐.๘๗	๑.๐๘	๑.๐๘	๐.๘๐	ลดลง
M.๑๕๙	ลำชี	จอมพระ	สุรินทร์	๑๑.๓๐	๒.๖๖	๒.๖๗	๒.๔๙	๒.๔๙	***	***
M.๙๕	ลำเสียวใหญ่	สุวรรณภูมิ	ร้อยเอ็ด	๓.๒๐	๒.๔๕	๒.๔๕	๒.๔๔	๒.๔๔	๒.๔๔	ทรงตัว
X.๖๔	คลองท่ามะ	ท่ามะ	ชุมพร	๑๗.๑๓	๘.๐๔	๘.๐๔	๘.๐๔	๘.๐๔	๘.๒๘	เพิ่มขึ้น
X.๑๔๙	คลองกลาย	นบพิตำ	นครศรีธรรมราช	๓๓.๙๖	๒๙.๓๖	๒๙.๐๕	๒๙.๐๗	๒๘.๙๙	๒๘.๙๖	ลดลง
X.๒๗๔	แม่น้ำโก-ลก	แว้ง	นราธิวาส	๒๒.๔๐	๑๙.๑๘	๑๘.๘๐	๑๘.๖๘	๑๘.๖๒	๑๘.๖๑	ลดลง
X.๓๗A	แม่น้ำตาปี	พระแสง	สุราษฎร์ธานี	๑๐.๗๖	๘.๐๖	๘.๖๔	๘.๘๓	๘.๕๕	๗.๙๕	ลดลง

*** ยังไม่ได้รับรายงาน

๖. สถานการณ์น้ำในพื้นที่ลุ่มน้ำโขง ณ วันที่ ๑ สิงหาคม ๒๕๕๙ (ที่มา: MRC: Mekong River Commission)

สถานี	ระดับตลิ่ง(เมตร)	ระดับน้ำ (เมตร)	ต่ำกว่าระดับตลิ่ง (เมตร)	แนวโน้ม
อ.เชียงแสน จ.เชียงราย	๑๒.๘๐	๓.๕๔	๙.๒๖	เพิ่มขึ้น
อ.เชียงคาน จ.เลย	๑๖.๐๐	๕.๕๒	๑๐.๔๘	ลดลง
อ.เมือง จ.หนองคาย	๑๒.๒๐	๕.๕๒	๖.๖๘	เพิ่มขึ้น
อ.เมือง จ.นครพนม	๑๒.๕๐	๕.๕๙	๖.๙๑	ลดลง
อ.เมือง จ.มุกดาหาร	๑๒.๐๐	๕.๖๕	๖.๓๕	เพิ่มขึ้น
อ.โขงเจียม จ.อุบลราชธานี	๑๔.๕๐	๕.๗๘	๘.๗๒	เพิ่มขึ้น

๖. สถานการณ์เตือนภัย Early Warning ณ วันที่ ๒ สิงหาคม ๒๕๕๙ (ที่มา: สำนักวิจัย พัฒนาและอุทกวิทยา กรมทรัพยากรน้ำ)

[เวลา ๑๕.๐๐ น.(เมื่อวาน) - ๐๘.๐๐ น. (วันนี้)]

การแจ้งเตือน	สถานี	การแจ้งเตือน
เตือนสีแดง (อพยพ)	-	-
เตือนสีเหลือง (เตือนภัย)	-	-
เตือนสีเขียว (เฝ้าระวัง)	-	-

*ได้รับข้อมูลจากทาง Social Media โดยโปรแกรม Line ศูนย์อุทกภัย ทน.

๗. เหตุการณ์วิกฤตน้ำปัจจุบัน ณ วันที่ ๒ สิงหาคม ๒๕๕๙ [เวลา ๑๕.๐๐ น.(เมื่อวาน) - ๐๘.๐๐ น. (วันนี้)]

ไม่มีสถานการณ์วิกฤตน้ำ

๘. สถานการณ์อุทกภัย ณ วันที่ ๒ สิงหาคม ๒๕๕๙ (ที่มา : กรมป้องกันและบรรเทาสาธารณภัย)

ไม่มีสถานการณ์อุทกภัย

๙. การคาดหมายลักษณะอากาศ ๗ วันข้างหน้า (ระหว่างวันที่ ๑ สิงหาคม – ๗ สิงหาคม ๒๕๕๙)

ในช่วงวันที่ ๒-๗ ส.ค. บริเวณประเทศไทยจะมีฝนเพิ่มมากขึ้น และมีฝนตกหนักถึงหนักมากบางแห่งในภาคตะวันออก และภาคใต้ ส่วนคลื่นบริเวณทะเลอันดามันและอ่าวไทยตอนบนจะมีกำลังแรงขึ้นโดยมีคลื่นสูง ๒-๓ เมตร

ในช่วงวันที่ ๒-๕ ส.ค.ขอให้ประชาชนบริเวณภาคตะวันออก และภาคใต้ ระวังอันตรายจากฝนตกหนักถึงหนักมาก และฝนที่ตกสะสมไว้ด้วย ส่วนชาวเรือบริเวณทะเลอันดามัน และอ่าวไทยตอนบนควรเดินเรือด้วยความระมัดระวัง เรือเล็กบริเวณทะเลอันดามันควรงดออกจากฝั่งไว้ด้วย

จึงเรียนมาเพื่อโปรดทราบ

นายสุพจน์ โตวิจักษณ์ชัยกุล
อธิบดีกรมทรัพยากรน้ำ