



รายงานสถานการณ์น้ำรายวัน

เสนอโดย

ศูนย์เมขลา

ศูนย์ป้องกันวิกฤติน้ำ

กรมทรัพยากรน้ำ

ประจำวันที่ ๑๒ ตุลาคม ๒๕๖๑

โทร. ๐๒-๒๗๑๖๐๐๐ ต่อ ๖๔๔๕

Line ID : mekhalawoc

## สารบัญ

- ๑) ไม่มีสรุป
- ๒) รายงานสถานการณ์พื้นที่เสี่ยงอุทกภัยน้ำหลากในเขตพื้นที่ลาด  
เชิงเขา
- ๓) ปริมาณฝนสะสมปี พ.ศ. ๒๕๖๐ และ ๒๕๖๑ เทียบค่าเฉลี่ย ๓๐ ปี
- ๔) สถานการณ์น้ำในอ่างเก็บน้ำขนาดใหญ่ และขนาดกลาง
- ๕) สถานการณ์น้ำในลำน้ำ
- ๖) รายงานสถานการณ์น้ำรายลุ่มน้ำ
- ๗) รายงานระดับน้ำจากกล้อง CCTV



รายงานสถานการณ์พื้นที่  
เสี่ยงอุทกภัยน้ำหลากในเขต  
พื้นที่ลาดเชิงเขา



## รายงานสถานการณ์พื้นที่เสี่ยงอุทกภัยน้ำหลากในเขตพื้นที่ลัดเชิงเขา

วันที่ 12 ตุลาคม 2561 เวลา 07:00 น.

### 1) Early Warning System (12 ต.ค. 2561 เวลา 7.00 น)

สถานี Early Warning System มีการแจ้งเฝ้าระวัง 4 หมู่บ้าน



**สรุปรายงานสถานการณ์น้ำหลาก-ดินถล่มประจำวัน**  
วัน พุธที่ 12 ตุลาคม 2561 เวลา 07.00 น.



ห้องปฏิบัติการเฝ้าระวังและเตือนภัยน้ำหลาก-ดินถล่ม สำนักวิจัย พัฒนาและอุทกวิทยา  
กรมทรัพยากรน้ำ กระทรวงทรัพยากรธรรมชาติและสิ่งแวดล้อม

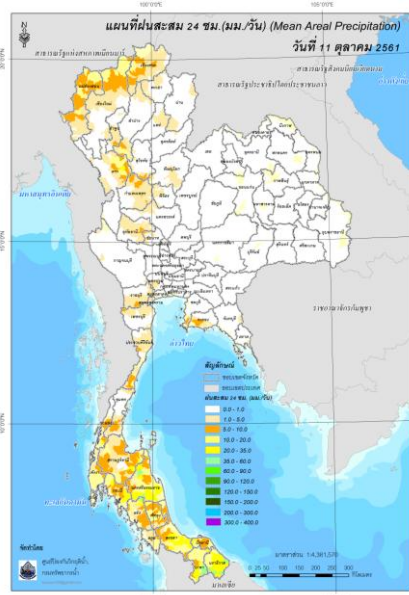
สรุปสถานการณ์เตือนภัย			
	อพยพ	-	หมู่บ้าน
	เตรียมพร้อม	-	หมู่บ้าน
	เฝ้าระวัง	4	หมู่บ้าน
	รวม	4	หมู่บ้าน

แจ้งข้อมูลการเตือนภัย		
จังหวัด	ระดับการเตือนภัย	จำนวนหมู่บ้าน
เชียงราย	เฝ้าระวัง	4

ที่มา : สำนักวิจัย พัฒนาและอุทกวิทยา

### 2) ปริมาณฝน

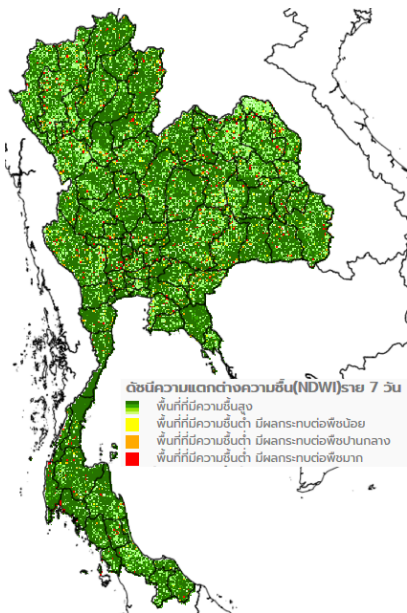
ผลการเปรียบเทียบปริมาณฝนสะสม 24 ชั่วโมง ของวันที่ 11 ถึง 12 ตุลาคม 2561 (เวลา 07:00น.) (มม./วัน) จากระบบของ Mekong River Commission Flash Flood Guidance System (MRCFFGS) แสดงให้เห็นว่ามีปริมาณฝนตกบริเวณภาคเหนือ และภาคใต้ มีปริมาณฝนสะสมประมาณ 10 - 20 มม./วัน ส่วนบริเวณจังหวัดตาก พังงา สงขลา และปัตตานี มีปริมาณฝนสะสมประมาณ 20 - 35 มม./วัน และบริเวณจังหวัดนครศรีธรรมราช ตรัง ยะลา และนราธิวาส มีปริมาณฝนสะสมประมาณ 35 - 60 มม./วัน



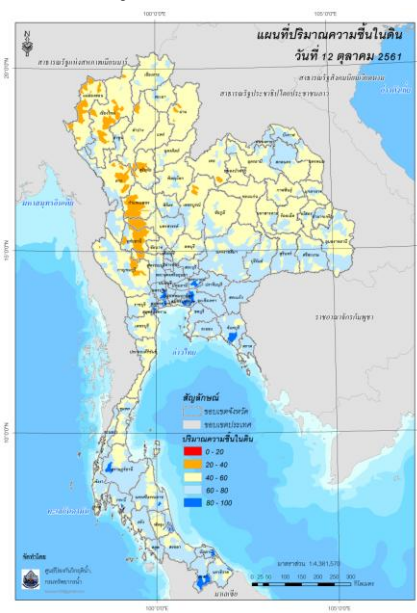
ปริมาณฝนสะสม 24 ชั่วโมง (MRCFFGS)

3) ปริมาณความชื้นในดิน

ปริมาณความชื้นในดินจากแผนที่ดาวเทียมของ Gistda (ดัชนีความแตกต่าง (NDWI) ราย 7 วัน) และค่าความชื้นในดินที่ได้จากระบบ MRCFFGS พบว่าพื้นที่บริเวณจังหวัดนครนายก ฉะเชิงเทรา จันทบุรี สมุทรปราการ นครปฐม สมุทรสาคร สมุทรสงคราม สุราษฎร์ธานี กระบี่ นครศรีธรรมราช พัทลุง สงขลา ปัตตานี ยะลา และ นราธิวาส มีค่าความชื้นอยู่ในเกณฑ์ประมาณร้อยละ 60 - 80 สภาวะดังกล่าวหมายถึงดินในพื้นที่บริเวณดังกล่าว ยังสามารถรองรับปริมาณน้ำฝนได้อีกประมาณ 20% ก่อนที่จะเข้าสู่สภาพอิ่มตัว



แผนที่ดาวเทียมของ Gistda  
(6 - 12 ต.ค. 61)



ปริมาณความชื้นในดิน (MRCFFG)

#### 4) ศักยภาพในการรองรับน้ำฝน FFG (Flash Flood Guidance)



โดยศักยภาพในการรองรับน้ำฝนของพื้นที่จังหวัดกระบี่ นครศรีธรรมราช และนราธิวาส สามารถรองรับปริมาณฝนได้น้อยกว่า 100 มม./6ชม.

FFG หมายถึง ค่าความสามารถในการรองรับปริมาณฝนของพื้นที่นั้นๆ ก่อนที่จะเกิดสภาวะน้ำล้นตลิ่งที่จุดออกของปลายพื้นที่ โดยค่า FFG 06-hr หมายถึง ปริมาณฝนที่จะส่งผลให้เกิดสภาวะน้ำล้นตลิ่งที่ปลายลุ่มน้ำในอีก 6 ชั่วโมงข้างหน้า (มม./6ชม.)

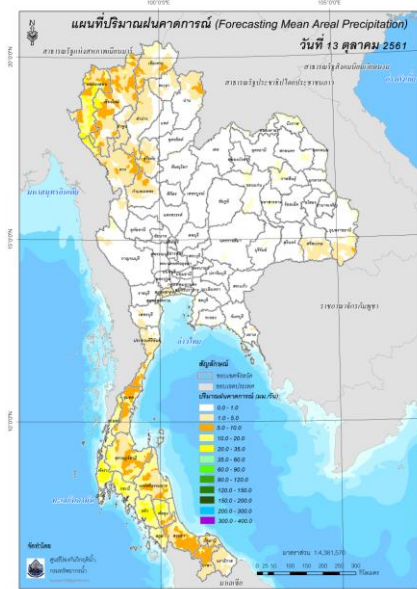
#### 5) ปริมาณฝนคาดการณ์ล่วงหน้า

- ปริมาณฝนคาดการณ์ในวันที่ 12 ตุลาคม 2561 เวลา 13.00 น. บริเวณภาคเหนือ และภาคใต้ จะมีปริมาณฝนสะสมในรอบ 6 ชั่วโมง ประมาณ 5 - 10 มม.

- ปริมาณฝนคาดการณ์ในวันที่ 13 ตุลาคม 2561 เวลา 7.00 น. ทั่วทั้งประเทศไทยจะมีปริมาณฝนเพิ่มขึ้น บริเวณภาคเหนือ และภาคใต้ จะมีปริมาณฝนสะสมในรอบ 24 ชั่วโมง ประมาณ 10 - 20 มม. ส่วนบริเวณจังหวัดแม่ฮ่องสอน เชียงใหม่ ตาก สุราษฎร์ธานี พังงา กระบี่ ตรัง และพัทลุง จะมีปริมาณฝนสะสมในรอบ 24 ชั่วโมง ประมาณ 20 - 35 มม.



ปริมาณฝนคาดการณ์ในวันที่ 12 ตุลาคม 2561

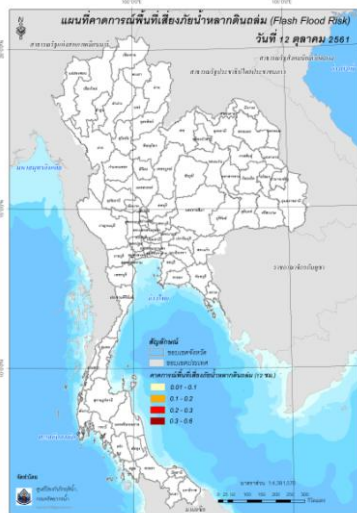


ปริมาณฝนคาดการณ์ในวันที่ 13 ตุลาคม 2561

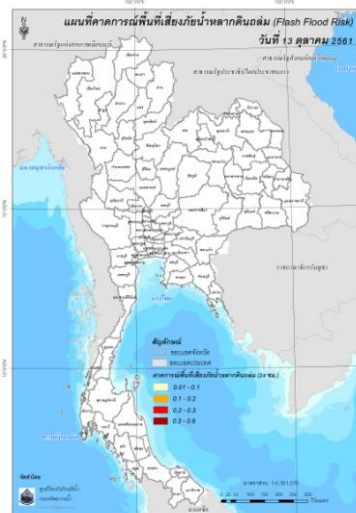
6) ความเสี่ยงจากน้ำท่วม

- การคาดการณ์พื้นที่เสี่ยงภัยน้ำหลากดินถล่มจากข้อมูล MRCFFGS วันที่ 12 ตุลาคม 2561 ในอีก 12 ชม. 24 ชม. และ 36 ชม. ไม่พบพื้นที่เสี่ยง

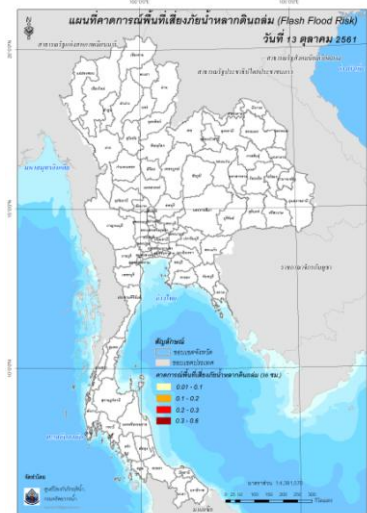
แผนที่แสดงการคาดการณ์พื้นที่เสี่ยงภัยน้ำหลากดินถล่ม วันที่ 12 ตุลาคม 2561



วันที่ 12 ต.ค. 2561 (19:00 น.)



วันที่ 13 ต.ค. 2561 (07:00 น.)



วันที่ 13 ต.ค. 2561 (19:00 น.)

คำแนะนำ: ข้อมูลดังกล่าวเป็นการคาดการณ์พื้นที่เสี่ยงภัยน้ำหลาก โดยอาศัยข้อมูลปริมาณฝนจากดาวเทียม ดังนั้นรายงานฉบับนี้ควรใช้งานควบคู่ไปกับการตรวจวัดปริมาณฝนจริงภาคสนาม และข้อมูลจากเรดาร์ เพื่อประกอบการตัดสินใจ

ปริมาณฝนสะสมปี

พ.ศ. ๒๕๖๐ และ ๒๕๖๑

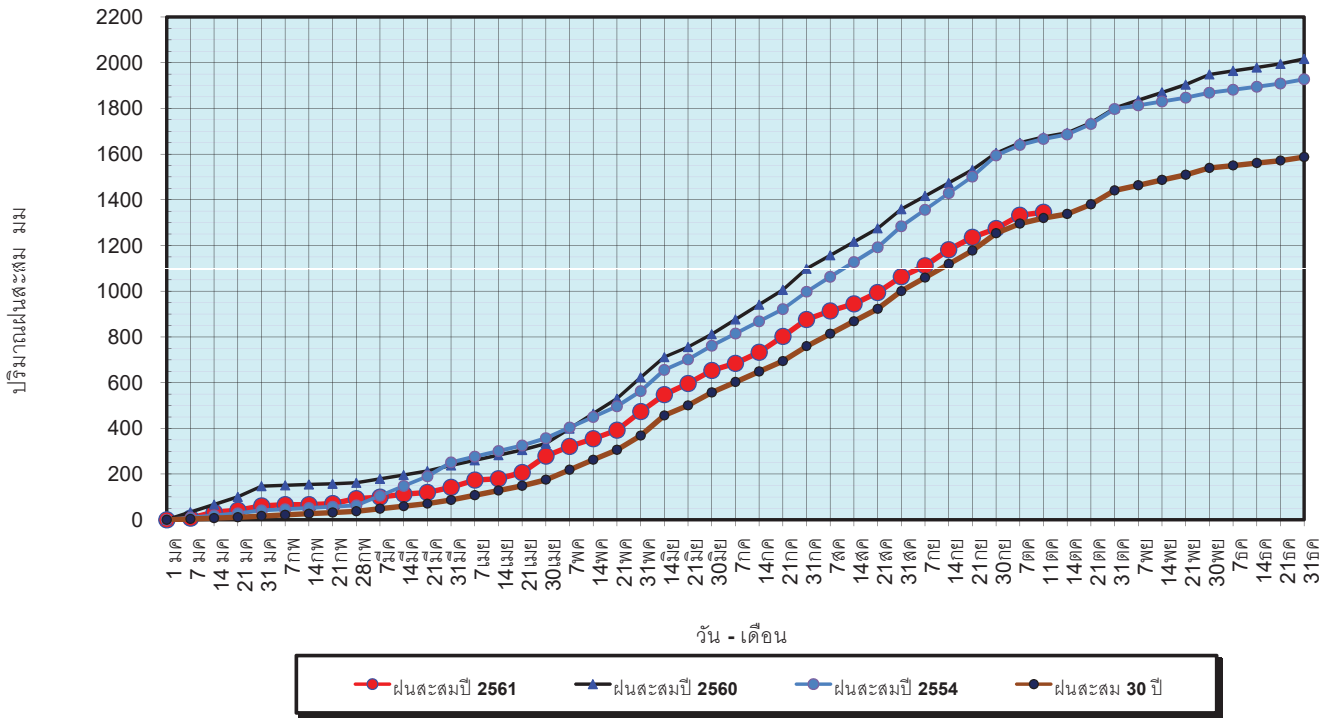
เทียบค่าเฉลี่ย ๓๐ ปี





วันที่ 11 ตุลาคม 2561  
 ฝน30ปี = 1,320.23 มม. (สะสมทั้งปี = 1,587.70 มม.)  
 ปี60 = 1,674.61 มม. (สะสมทั้งปี = 2,016.75 มม.)  
 ปี61 = 1,345.47 มม.  
 เปรียบเทียบกับ ปี 60 **มีค่าน้อยกว่า** -329.14 มม.  
 เปรียบเทียบกับฝนเฉลี่ย 30 ปี **มีค่ามากกว่า** 25.25 มม.

ปริมาณฝนสะสมปี 2554-2560-2561 เทียบกับค่าเฉลี่ย 30 ปี



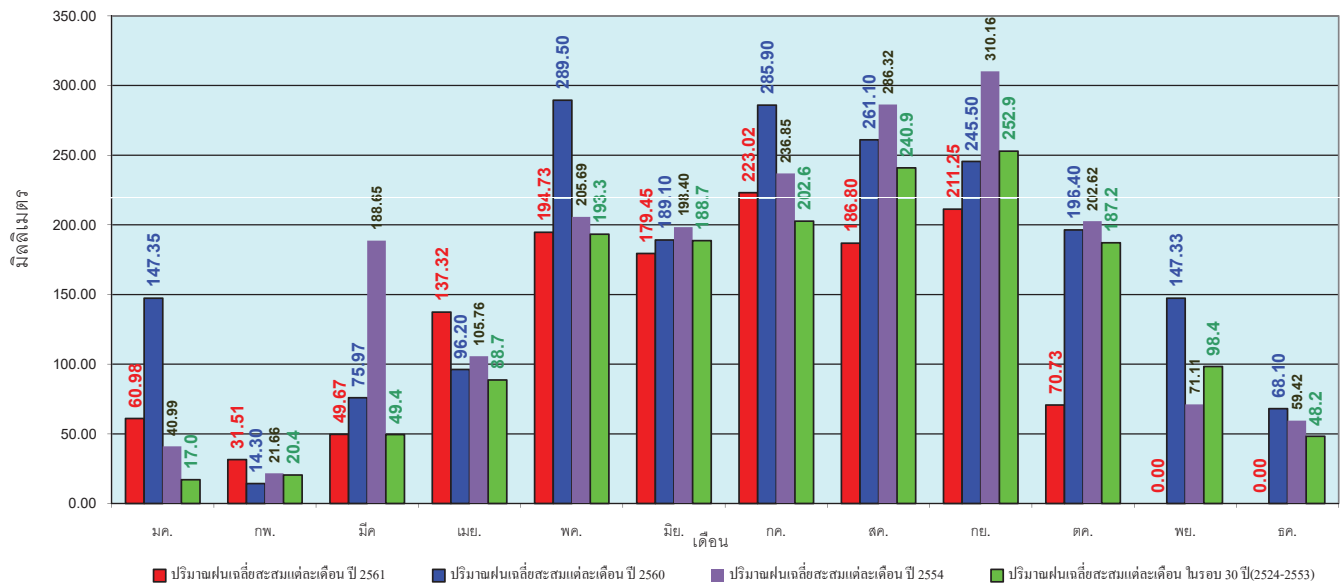
ข้อมูลจากกรมอุตุนิยมวิทยาจำนวน 122 สถานีข้อมูลปริมาณฝนสะสมถึง วันที่ 11 ตุลาคม 2561



ศูนย์เมขลา ศูนย์ป้องกันวิกฤตน้ำ กรมทรัพยากรน้ำ

วันที่ 11 ตุลาคม 2561  
 ฝน30ปี = 1,320.23 มม. (สะสมทั้งปี = 1,587.50 มม.)  
 ปี60 = 1,674.61 มม. (สะสมทั้งปี = 2,016.75 มม.)  
 ปี61 = 1,345.47 มม.  
 เปรียบเทียบกับ ปี 60 **มีค่าน้อยกว่า** -329.14 มม.  
 เปรียบเทียบกับฝนเฉลี่ย 30 ปี **มีค่ามากกว่า** 25.25 มม.

### ปริมาณฝนเฉลี่ยรายเดือนของประเทศ



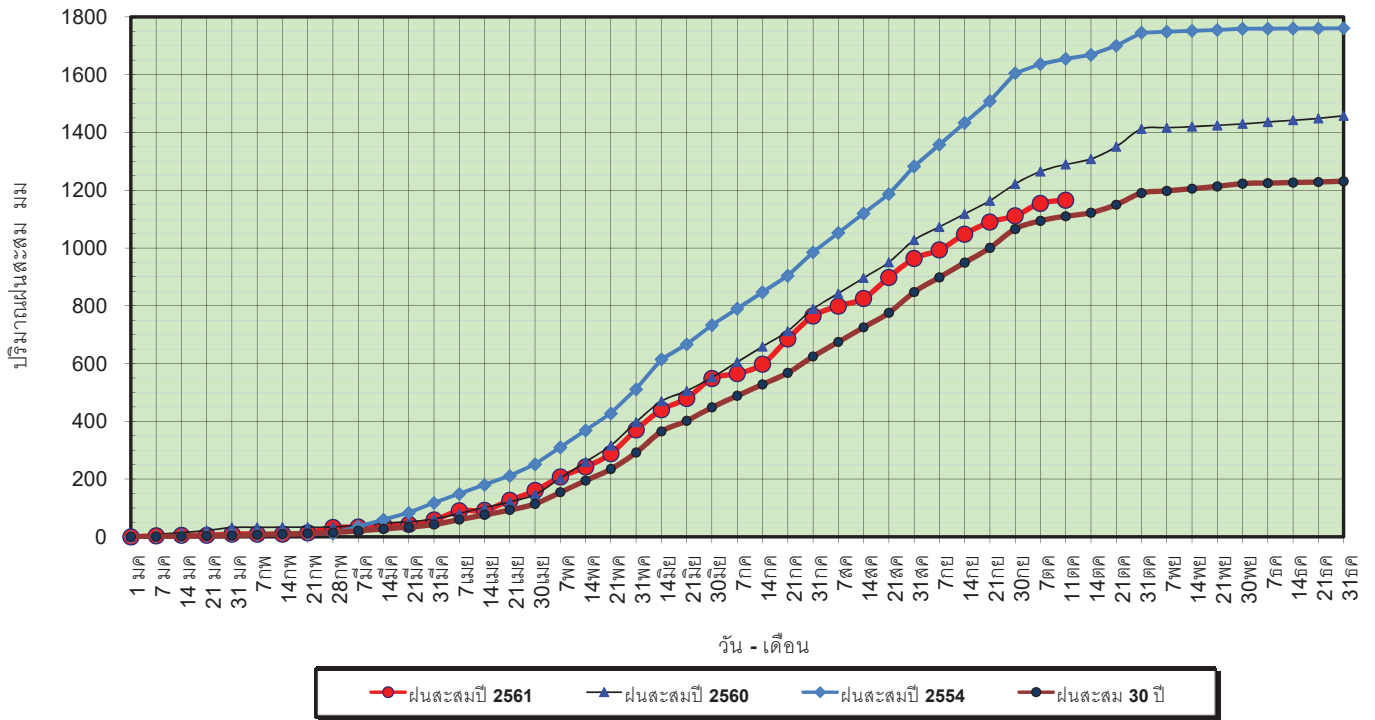
ข้อมูลจากกรมอุตุนิยมวิทยาจำนวน 122 สถานีข้อมูลปริมาณฝนสะสมถึง วันที่ 11 ตุลาคม 2561



ศูนย์เมขลา ศูนย์ป้องกันวิกฤตน้ำ กรมทรัพยากรน้ำ

วันที่ 11 ตุลาคม 2561  
 ฝน30ปี = 1,109.74 มม. (สะสมทั้งปี = 1,230.90 มม.)  
 ปี60 = 1,288.96 มม. (สะสมทั้งปี = 1,457.30 มม.)  
 ปี61 = 1,165.26 มม.  
 เปรียบเทียบกับ ปี 60 **มีค่าน้อยกว่า** -123.70 มม.  
 เปรียบเทียบกับฝนเฉลี่ย 30 ปี **มีค่ามากกว่า** 55.52 มม.

### ปริมาณฝนสะสมภาคเหนือ

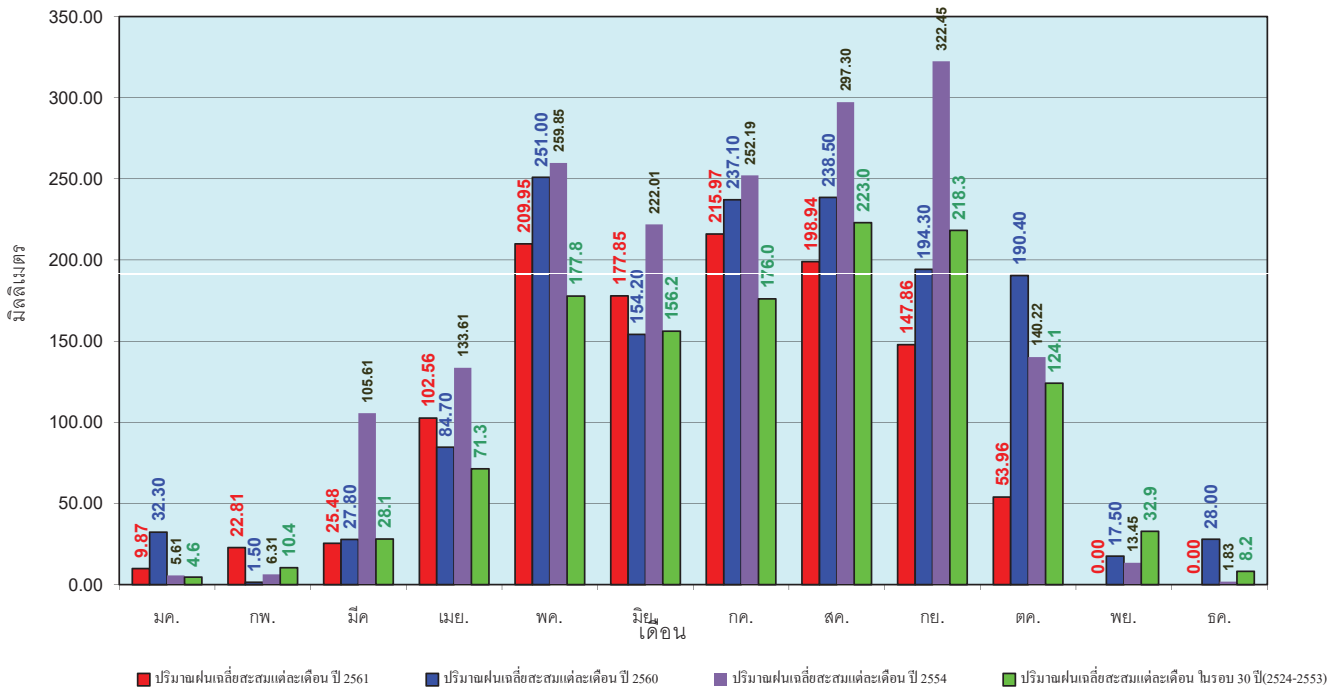


ข้อมูลจากกรมอุตุนิยมวิทยาจำนวน 32 สถานีข้อมูลปริมาณฝนสะสมถึง วันที่ 11 ตุลาคม 2561



วันที่ 11 ตุลาคม 2561  
 ฝน30ปี = 1,109.74 มม. (สะสมทั้งปี = 1,230.90 มม.)  
 ปี60 = 1,288.96 มม. (สะสมทั้งปี = 1,457.30 มม.)  
 ปี61 = 1,165.26 มม.  
 เปรียบเทียบกับ ปี 60 **มีค่าน้อยกว่า** -123.70 มม.  
 เปรียบเทียบกับฝนเฉลี่ย 30 ปี **มีค่ามากกว่า** 55.52 มม.

### ปริมาณฝนเฉลี่ยสะสมรายเดือน ภาคเหนือ

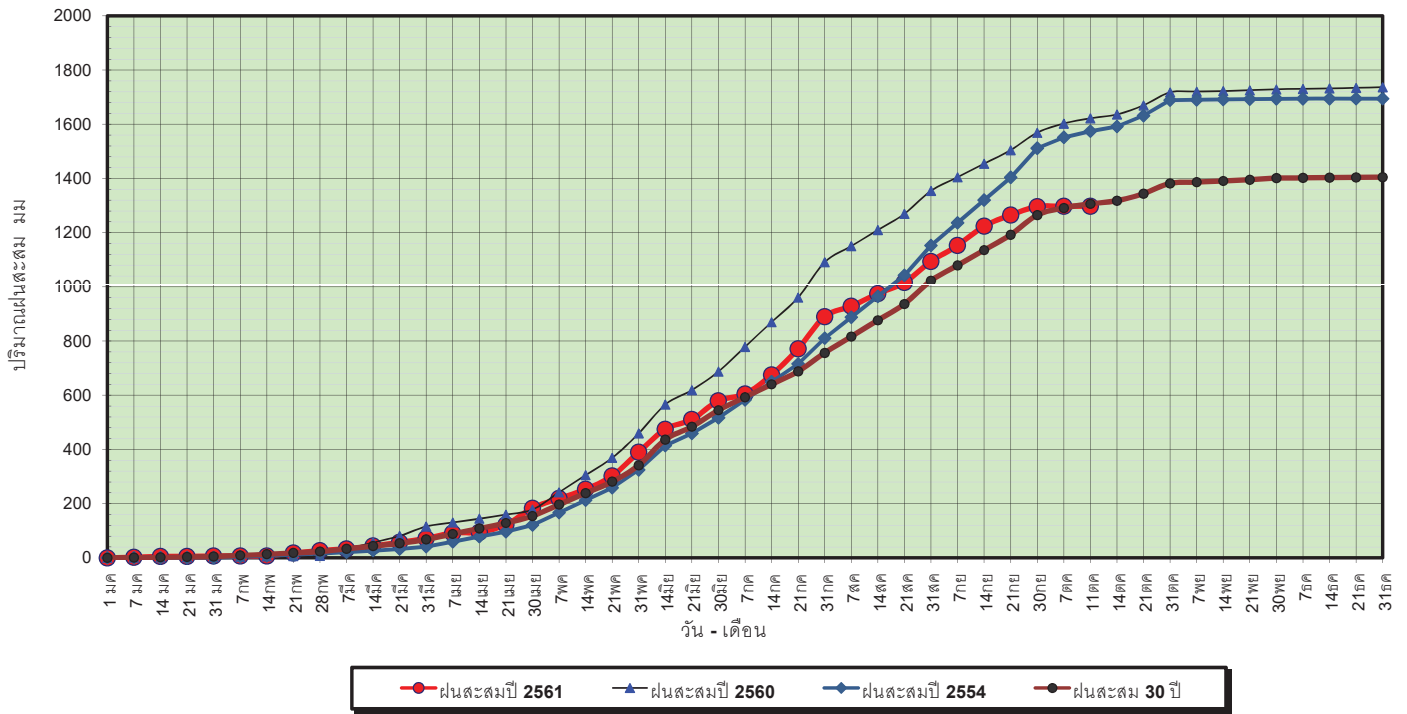


ข้อมูลจากกรมอุตุนิยมวิทยาจำนวน 32 สถานีข้อมูลปริมาณฝนสะสมถึง วันที่ 11 ตุลาคม 2561



วันที่ 11 ตุลาคม 2561  
 ฝน30ปี = 1,305.95 มม. (สะสมทั้งปี = 1,404.50 มม.)  
 ปี60 = 1,621.54 มม. (สะสมทั้งปี = 1,736.60 มม.)  
 ปี61 = 1,297.35 มม.  
 เปรียบเทียบกับ ปี 60 **มีค่าน้อยกว่า -324.18 มม.**  
 เปรียบเทียบกับฝนเฉลี่ย 30 ปี **มีค่าน้อยกว่า -8.60 มม.**

### ปริมาณฝนสะสมภาคตะวันออกเฉียงเหนือ



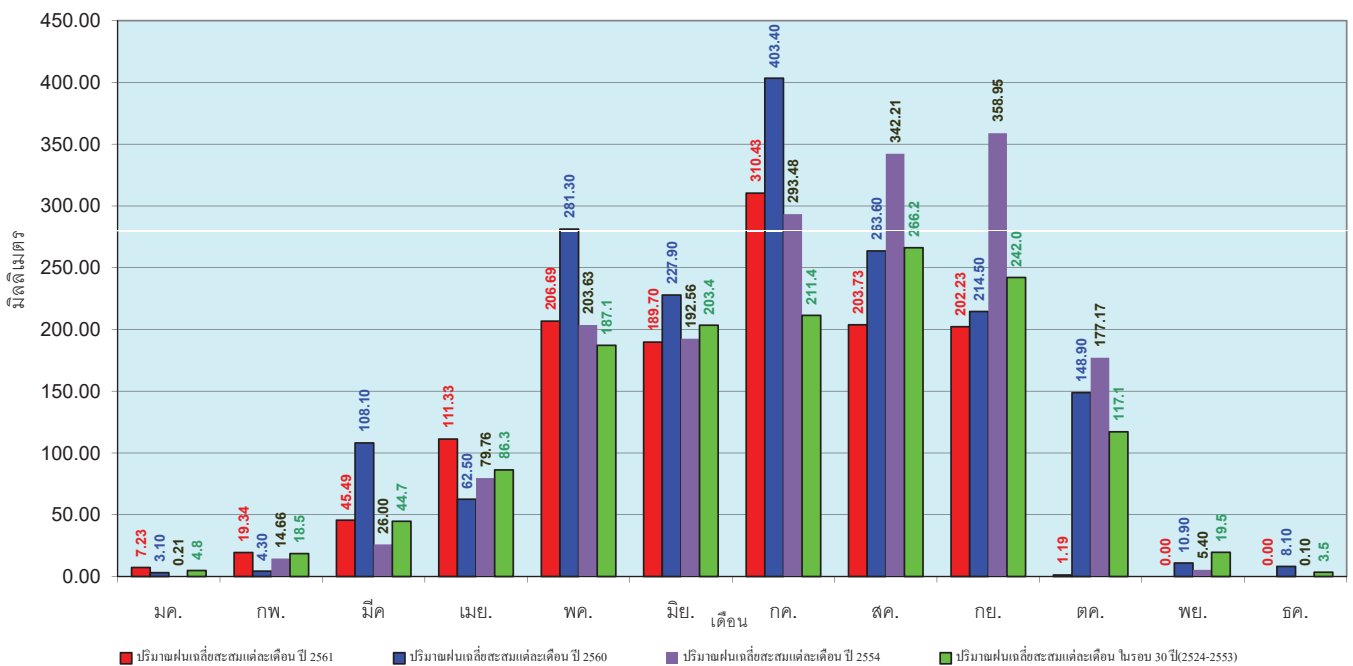
ข้อมูลจากกรมอุตุนิยมวิทยาจำนวน 28  
 สถานีข้อมูลปริมาณฝนสะสมถึง วันที่  
 11 ตุลาคม 2561



ศูนย์เมขลา ศูนย์ป้องกันวิกฤตน้ำ กรมทรัพยากรน้ำ

วันที่ 11 ตุลาคม 2561  
 ฝน30ปี = 1,305.95 มม. (สะสมทั้งปี = 1,404.50 มม.)  
 ปี60 = 1,621.54 มม. (สะสมทั้งปี = 1,736.60 มม.)  
 ปี61 = 1,297.35 มม.  
 เปรียบเทียบกับ ปี 60 **มีค่าน้อยกว่า -324.18 มม.**  
 เปรียบเทียบกับฝนเฉลี่ย 30 ปี **มีค่าน้อยกว่า -8.60 มม.**

### ปริมาณฝนเฉลี่ยสะสมรายเดือน ภาคตะวันออกเฉียงเหนือ



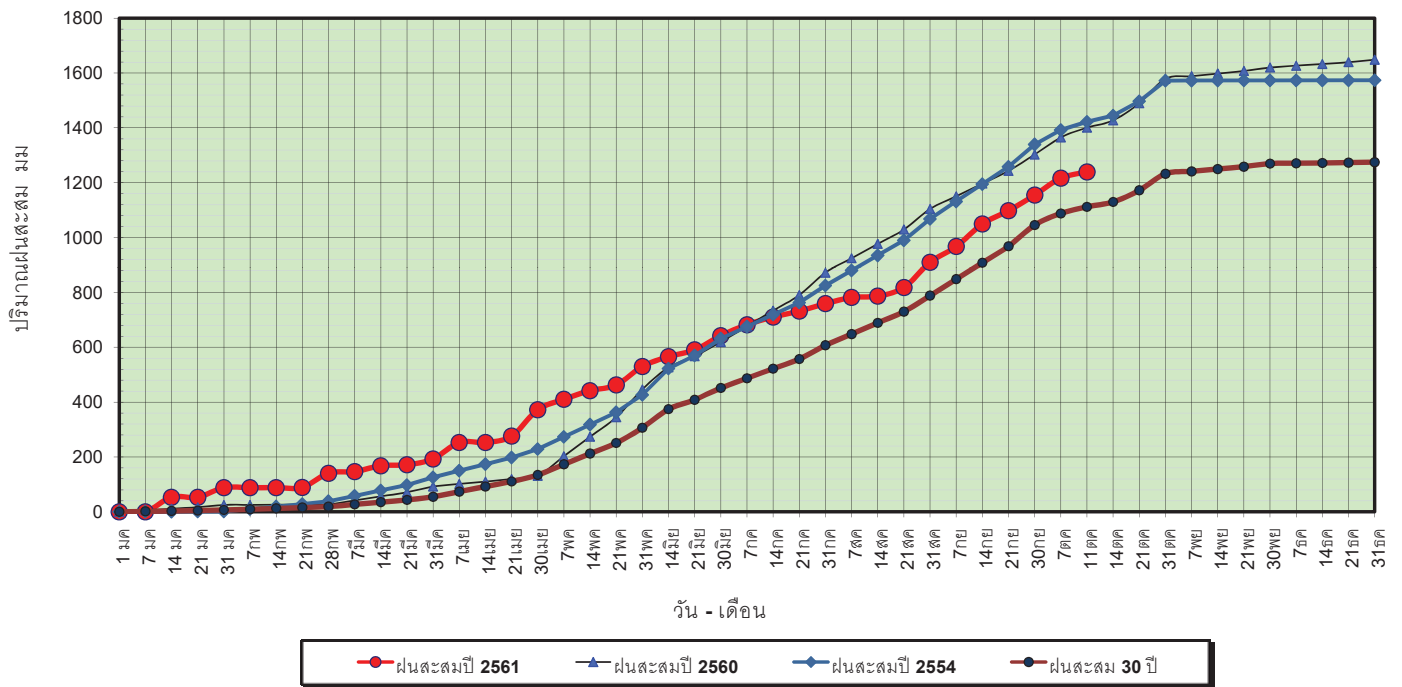
ข้อมูลจากกรมอุตุนิยมวิทยาจำนวน 28  
 สถานีข้อมูลปริมาณฝนสะสมถึง วันที่  
 11 ตุลาคม 2561



ศูนย์เมขลา ศูนย์ป้องกันวิกฤตน้ำ กรมทรัพยากรน้ำ

วันที่ 11 ตุลาคม 2561  
 ฝน30ปี = 1,112.19 มม. (สะสมทั้งปี = 1,275.20 มม.)  
 ปี60 = 1,401.11 มม. (สะสมทั้งปี = 1,649.10 มม.)  
 ปี61 = 1,239.68 มม.  
 เปรียบเทียบกับ ปี 60 **มีค่าน้อยกว่า** -161.42 มม.  
 เปรียบเทียบกับฝนเฉลี่ย 30 ปี **มีค่ามากกว่า** 127.49 มม.

### ปริมาณฝนสะสมภาคกลาง

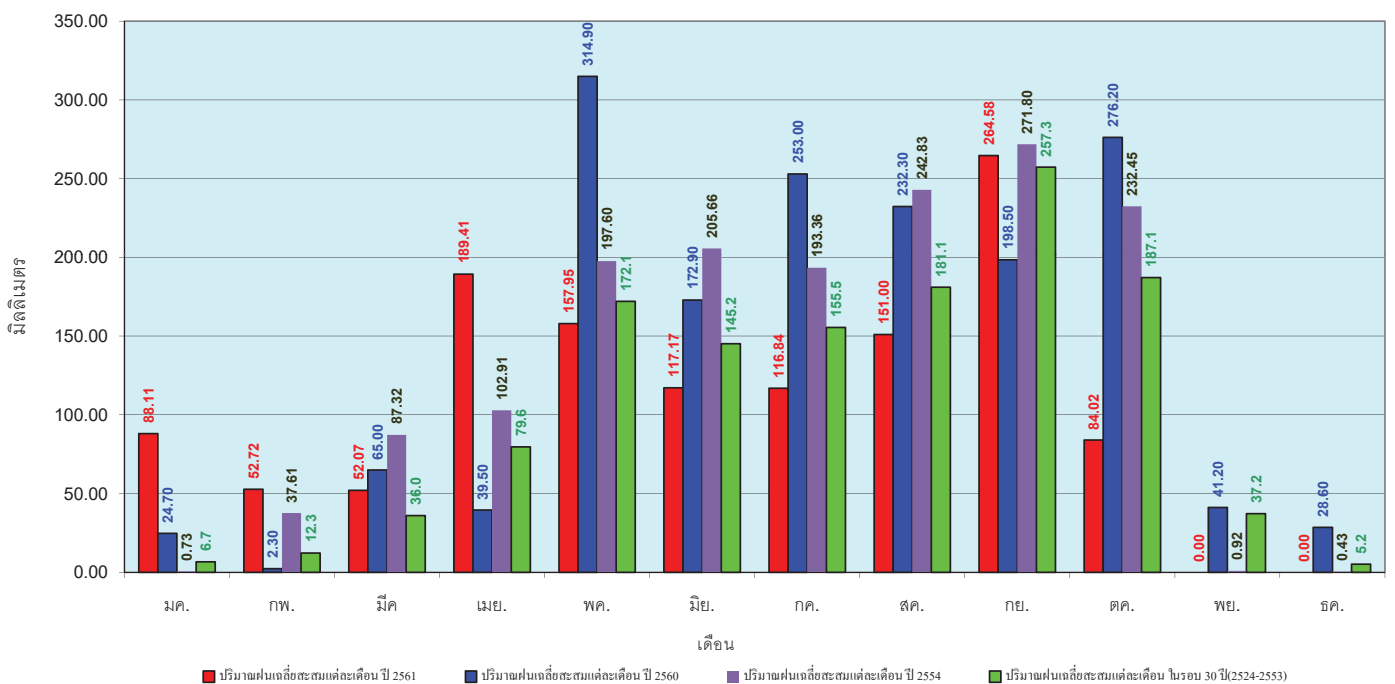


ข้อมูลจากกรมอุตุนิยมวิทยาจำนวน 13 สถานีข้อมูลปริมาณฝนสะสมถึง วันที่ 11 ตุลาคม 2561



วันที่ 11 ตุลาคม 2561  
 ฝน30ปี = 1,112.19 มม. (สะสมทั้งปี = 1,275.20 มม.)  
 ปี60 = 1,401.11 มม. (สะสมทั้งปี = 1,649.10 มม.)  
 ปี61 = 1,239.68 มม.  
 เปรียบเทียบกับ ปี 60 **มีค่าน้อยกว่า** -161.42 มม.  
 เปรียบเทียบกับฝนเฉลี่ย 30 ปี **มีค่ามากกว่า** 127.49 มม.

### ปริมาณฝนเฉลี่ยสะสมรายเดือน ภาคกลาง

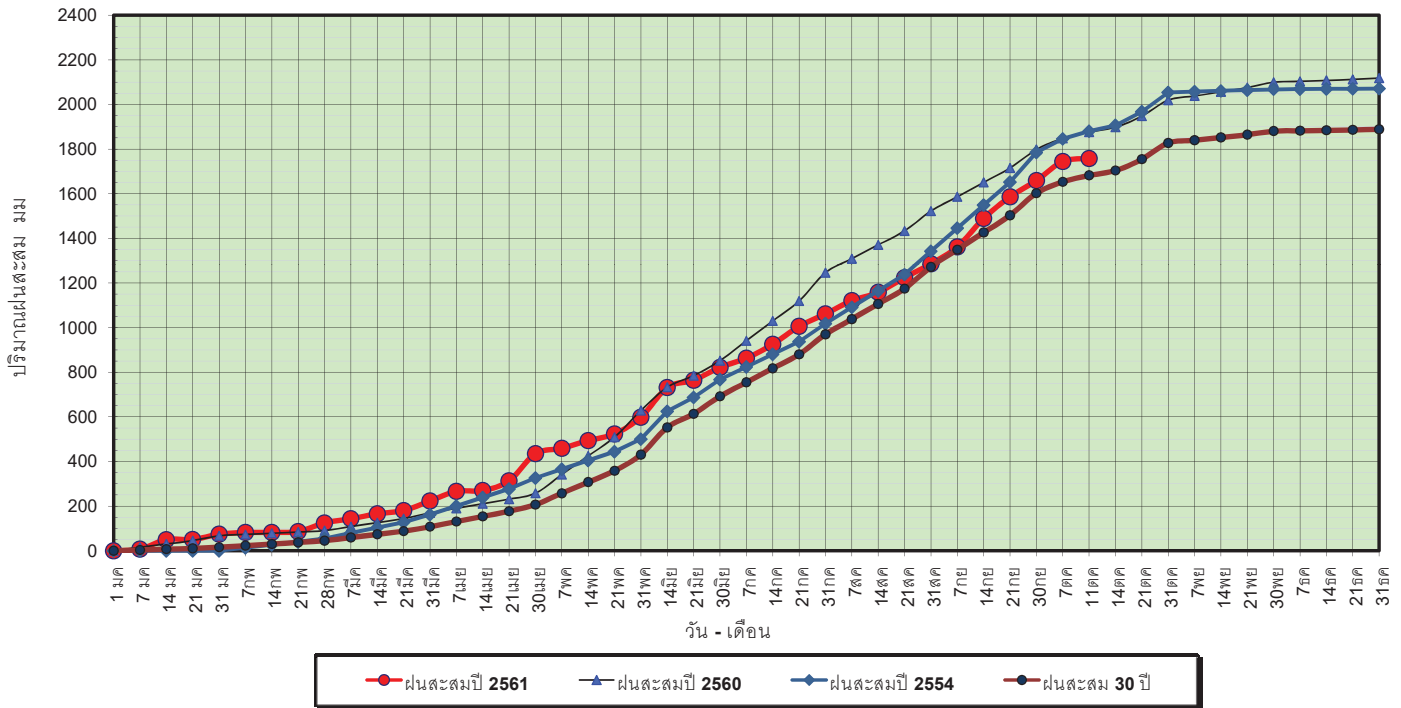


ข้อมูลจากกรมอุตุนิยมวิทยาจำนวน 13 สถานีข้อมูลปริมาณฝนสะสมถึง วันที่ 11 ตุลาคม 2561



วันที่ 11 ตุลาคม 2561  
 ฝน30ปี = 1,682.17 มม. (สะสมทั้งปี = 1,888.80 มม.)  
 ปี60 = 1,876.43 มม. (สะสมทั้งปี = 2,118.10 มม.)  
 ปี61 = 1,757.77 มม.  
 เปรียบเทียบกับ ปี 60 **มีค่าน้อยกว่า** -118.66 มม.  
 เปรียบเทียบกับฝนเฉลี่ย 30 ปี **มีค่ามากกว่า** 75.59 มม.

### ปริมาณฝนสะสมภาคตะวันออกเฉียงเหนือ

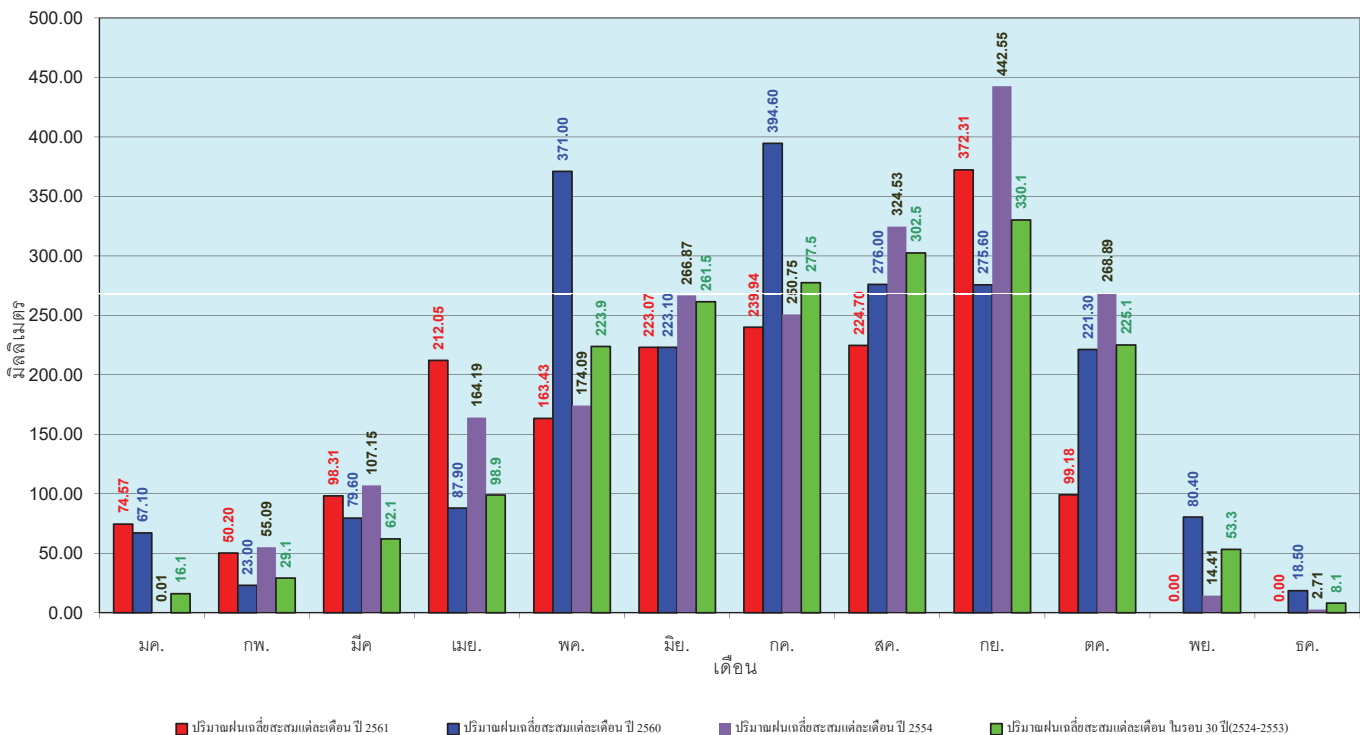


ข้อมูลจากกรมอุตุนิยมวิทยาจำนวน 15 สถานีข้อมูลปริมาณฝนสะสมถึง วันที่ 11 ตุลาคม 2561



วันที่ 11 ตุลาคม 2561  
 ฝน30ปี = 1,682.17 มม. (สะสมทั้งปี = 1,888.80 มม.)  
 ปี60 = 1,876.43 มม. (สะสมทั้งปี = 2,118.10 มม.)  
 ปี61 = 1,757.77 มม.  
 เปรียบเทียบกับ ปี 60 **มีค่าน้อยกว่า** -118.66 มม.  
 เปรียบเทียบกับฝนเฉลี่ย 30 ปี **มีค่ามากกว่า** 75.59 มม.

### ปริมาณฝนเฉลี่ยสะสมรายเดือน ภาคตะวันออกเฉียงเหนือ

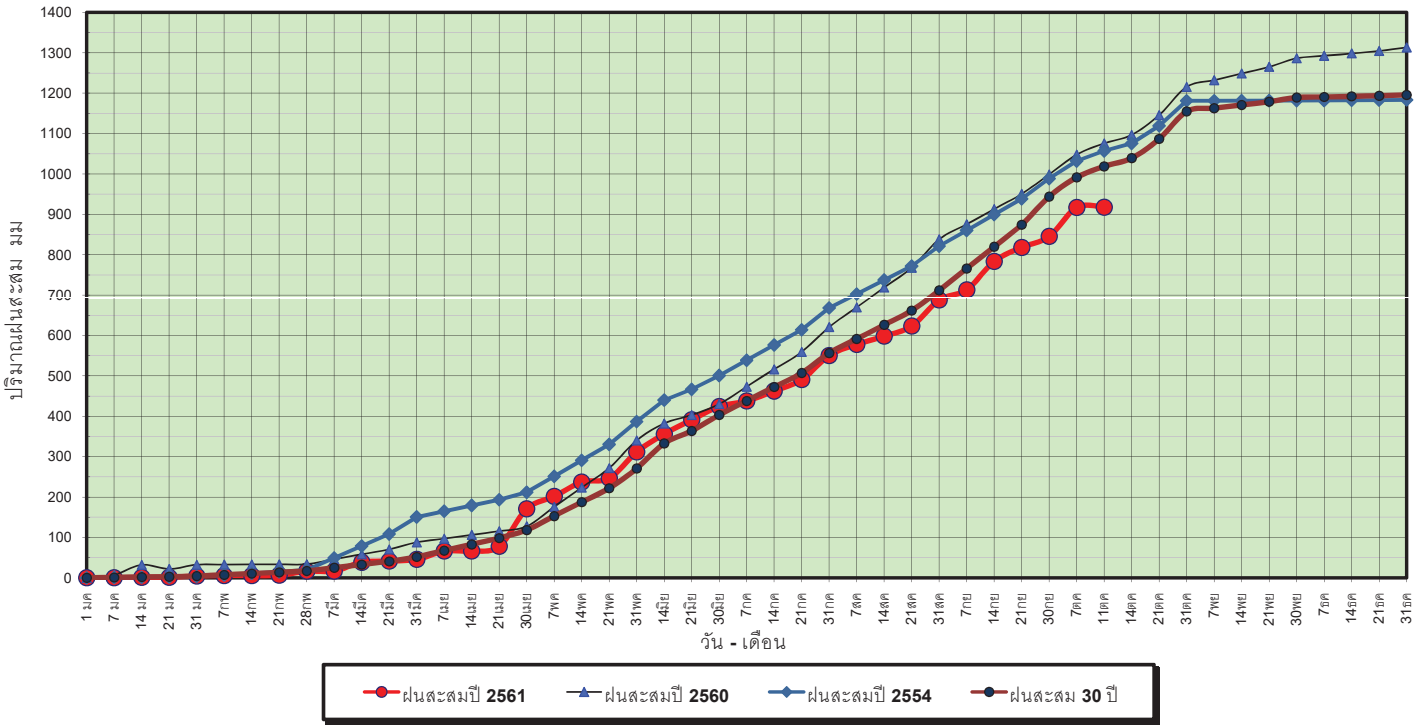


ข้อมูลจากกรมอุตุนิยมวิทยาจำนวน 15 สถานีข้อมูลปริมาณฝนสะสมถึง วันที่ 11 ตุลาคม 2561



วันที่ 11 ตุลาคม 2561  
 ฝน30ปี = 1,018.74 มม. (สะสมทั้งปี = 1,195.72 มม.)  
 ปี60 = 1,075.85 มม. (สะสมทั้งปี = 1,313.32 มม.)  
 ปี61 = 917.34 มม.  
 เปรียบเทียบกับ ปี 60 **มีค่าน้อยกว่า** -158.51 มม.  
 เปรียบเทียบกับฝนเฉลี่ย 30 ปี **มีค่าน้อยกว่า** -101.40 มม.

**ปริมาณฝนสะสมภาคตะวันตก**



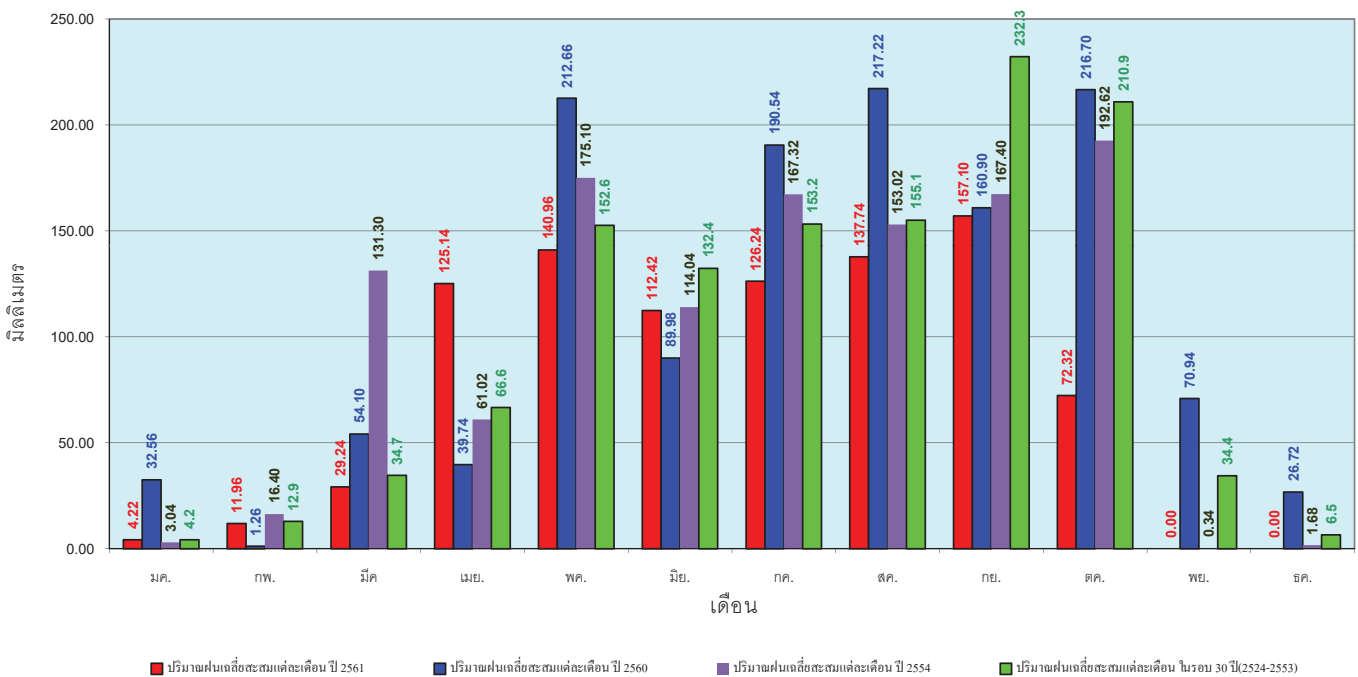
ข้อมูลจากกรมอุตุนิยมวิทยาจำนวน 5  
 สถานีข้อมูลปริมาณฝนสะสมถึง วันที่  
 11 ตุลาคม 2561



ศูนย์เมฆลา ศูนย์ป้องกันวิกฤตน้ำ กรมทรัพยากรน้ำ

วันที่ 11 ตุลาคม 2561  
 ฝน30ปี = 1,018.74 มม. (สะสมทั้งปี = 1,195.72 มม.)  
 ปี60 = 1,075.85 มม. (สะสมทั้งปี = 1,313.32 มม.)  
 ปี61 = 917.34 มม.  
 เปรียบเทียบกับ ปี 60 **มีค่าน้อยกว่า** -158.51 มม.  
 เปรียบเทียบกับฝนเฉลี่ย 30 ปี **มีค่าน้อยกว่า** -101.40 มม.

**ปริมาณฝนเฉลี่ยสะสมรายเดือน ภาคตะวันตก**



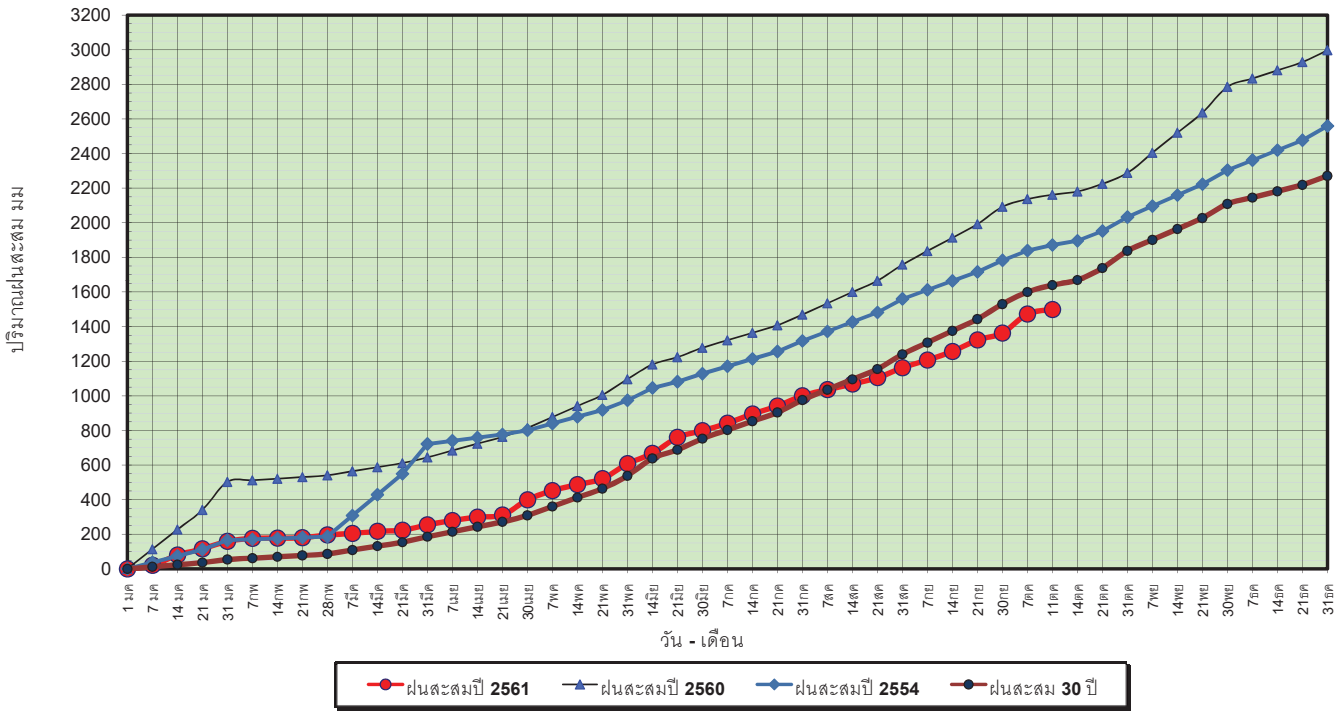
ข้อมูลจากกรมอุตุนิยมวิทยาจำนวน 5  
 สถานีข้อมูลปริมาณฝนสะสมถึง วันที่  
 11 ตุลาคม 2561



ศูนย์เมฆลา ศูนย์ป้องกันวิกฤตน้ำ กรมทรัพยากรน้ำ

วันที่ 11 ตุลาคม 2561  
 ฝน30ปี = 1,639.78 มม. (สะสมทั้งปี = 2,271.55 มม.)  
 ปี60 = 2,161.97 มม. (สะสมทั้งปี = 2,997.15 มม.)  
 ปี61 = 1,498.78 มม.  
 เปรียบเทียบกับ ปี 60 **มีค่าน้อยกว่า** -663.20 มม.  
 เปรียบเทียบกับฝนเฉลี่ย 30 ปี **มีค่าน้อยกว่า** -141.01 มม.

### ปริมาณฝนสะสมภาคใต้

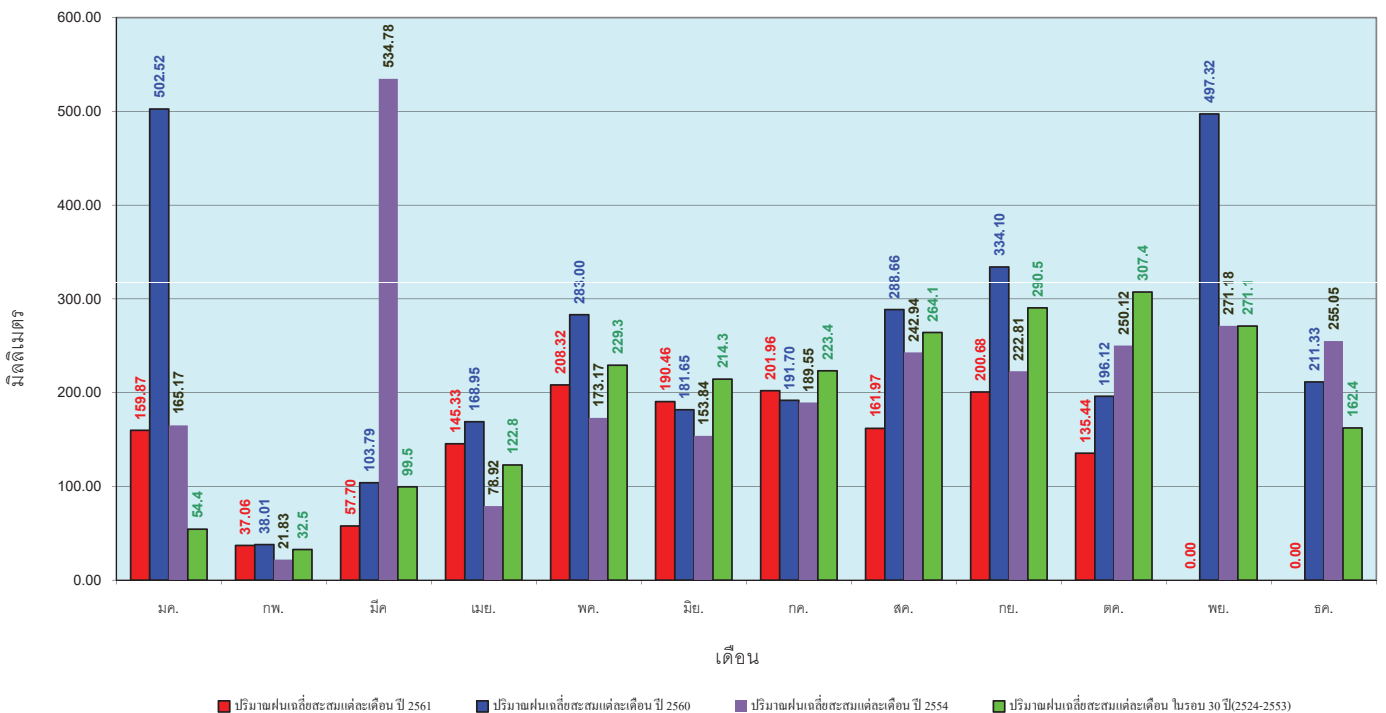


ข้อมูลจากกรมอุตุนิยมวิทยาจำนวน 29  
 สถานีข้อมูลปริมาณฝนสะสมถึง วันที่  
 11 ตุลาคม 2561



วันที่ 11 ตุลาคม 2561  
 ฝน30ปี = 1,639.78 มม. (สะสมทั้งปี = 2,271.55 มม.)  
 ปี60 = 2,161.97 มม. (สะสมทั้งปี = 2,997.15 มม.)  
 ปี61 = 1,498.78 มม.  
 เปรียบเทียบกับ ปี 60 **มีค่าน้อยกว่า** -663.20 มม.  
 เปรียบเทียบกับฝนเฉลี่ย 30 ปี **มีค่าน้อยกว่า** -141.01 มม.

### ปริมาณฝนเฉลี่ยสะสมรายเดือน ภาคใต้



ข้อมูลจากกรมอุตุนิยมวิทยาจำนวน 29  
 สถานีข้อมูลปริมาณฝนสะสมถึง วันที่  
 11 ตุลาคม 2561



สถานการณ์น้ำในอ่างเก็บน้ำ  
ขนาดใหญ่ และขนาดกลาง



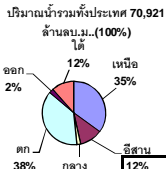


# รายงานสรุปสภาพน้ำในอ่างเก็บน้ำขนาดใหญ่และขนาดกลาง

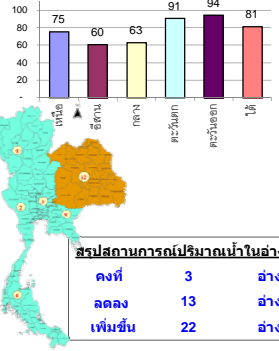
รายงานสถานการณ์ ณ วันที่ 12 ตุลาคม 2561

ปริมาณน้ำในอ่างที่ใช้การได้ในสัปดาห์นี้ + มากกว่า / - น้อยกว่า สัปดาห์ก่อน 372.45 ล้าน ลบ.ม.

สรุปสถานการณ์ปริมาณน้ำในอ่างเก็บน้ำที่เขื่อนทุกกิจกรรมทั่วประเทศ น้อยกว่าปริมาณน้ำไหลเข้าอ่าง เมื่อเทียบกับสัปดาห์ที่ผ่านมา สถานการณ์อยู่ระหว่างเกินกัก



% ปริมาณน้ำรวมแต่ละภาคปัจจุบัน



เปรียบเทียบปริมาณน้ำรวมประเทศไทยปีงบประมาณ 2561  
ปี 61 และ ปี 60

วันที่ 12 ตุลาคม 2561 เก้าเกิน

56,989 ล้าน ลบ.ม. หรือ เท่ากับ

80%

วันที่ 12 ตุลาคม 2560 เก้าเกิน

56,081 ล้าน ลบ.ม. หรือ เก้าเกิน

79%

ภาค	อ่างเก็บน้ำ เชื่อม	ความจุที่ใช้งาน (ล้าน ม.³)	ปริมาณน้ำที่ใช้งานได้ (ล้าน ม.³)	ใช้การได้จริง (ล้าน ม.³)	ปริมาณน้ำรวม วันที่ 12 ตุลาคม 2560		ปัจจุบัน วันที่ 12 ตุลาคม 2561				สัปดาห์ก่อน วันที่ 6 ตุลาคม 2561				ปริมาณน้ำ + เพิ่มขึ้น (ล้าน ม.³)	สถานการณ์ในอ่าง
					ปริมาณน้ำรวม (ล้าน ม.³)	%	ปริมาณน้ำรวม		ปริมาณน้ำใช้การได้จริง		ปริมาณน้ำรวม		ปริมาณน้ำใช้การได้จริง			
							ปริมาณน้ำรวม (ล้าน ม.³)	%	ปริมาณน้ำรวม (ล้าน ม.³)	%	ปริมาณน้ำรวม (ล้าน ม.³)	%	ปริมาณน้ำใช้การได้จริง (ล้าน ม.³)	%		
ภาคเหนือ (7)	ภูมิพล (2) ดาก	13,462	3,800	9,662	8,922	66%	9,077	67%	5,277	39%	8,900	66%	5,100	38%	177.00	เพิ่มขึ้น
	สิริกิติ์ (2) อุดรดิต	9,510	2,850	6,660	7,845	82%	8,311	87%	5,461	57%	8,275	87%	5,425	57%	36.00	เพิ่มขึ้น
	แม่จัด เชียงใหม่	265	12	253	214	81%	212	80%	200	75%	207	78%	195	74%	5.00	เพิ่มขึ้น
	แม่แกว เชียงใหม่	263	14	249	102	39%	116	44%	102	39%	116	44%	102	39%	-	คงที่
	กำแพง ลำปาง	106	3	103	88	83%	89	84%	86	81%	84	79%	81	76%	5.00	เพิ่มขึ้น
	กำแพง ลำปาง	170	6	164	185	109%	176	104%	170	100%	176	104%	170	100%	-	คงที่
	แควน้อย พิษณุโลก	939	43	896	962	102%	723	77%	680	72%	704	75%	661	70%	19.00	เพิ่มขึ้น
แม่เม็ก	110	16	94	115	105%	35	32%	19	17%	34	31%	18	16%	1.00	เพิ่มขึ้น	
<b>รวมภาคเหนือ</b>	<b>34.85%</b>	<b>24,825</b>	<b>6,744</b>	<b>18,081</b>	<b>18,434</b>	<b>74%</b>	<b>18,741</b>	<b>75%</b>	<b>11,976</b>	<b>48%</b>	<b>18,496</b>	<b>75%</b>	<b>11,734</b>	<b>47%</b>	<b>242.00</b>	<b>เพิ่มขึ้น</b>
ภาคตะวันออกเฉียงเหนือ (12)	ห้วยหลวง อุดรธานี	136	7	129	132	97%	70	51%	63	46%	72	53%	65	48%	-2.00	ลดลง
	น้ำจูน สกลนคร	520	45	475	544	105%	493	95%	448	86%	507	98%	462	89%	-14.00	ลดลง
	น้ำพอง (2) สกลนคร	165	8	157	166	101%	126	76%	118	72%	125	76%	117	71%	1.00	เพิ่มขึ้น
	จุฬารัตน์ (2) ชัยภูมิ	164	37	127	164	100%	118	72%	81	49%	119	73%	82	50%	-1.00	ลดลง
	อุบลรัตน์ (2) ขอนแก่น	2,431	581	1,850	2,548	105%	857	35%	276	11%	865	36%	284	12%	-8.00	ลดลง
	กำแพง กาฬสินธุ์	1,980	100	1,880	1,753	89%	1,327	67%	1,227	62%	1,361	69%	1,261	64%	-34.00	ลดลง
	ลำตะคอง นครราชสีมา	314	22	292	158	50%	272	87%	250	80%	276	88%	254	81%	-4.00	ลดลง
	ลำพระเพลิง นครราชสีมา	155	1	154	126	81%	103	66%	102	66%	107	69%	106	68%	-4.00	ลดลง
	มูลบน นครราชสีมา	141	7	134	107	76%	77	55%	70	50%	78	55%	71	50%	-1.00	ลดลง
	ลำแซะ นครราชสีมา	275	7	268	201	73%	183	67%	176	64%	182	66%	175	64%	1.00	เพิ่มขึ้น
	ลำน้ำรองบุรีรัมย์	121	3	118	76	63%	42	35%	39	32%	42	35%	39	32%	-	คงที่
	สิรินธร (2) อุบลราชธานี	1,966	831	1,135	1,623	83%	1,381	70%	550	28%	1,383	70%	552	28%	-2.00	ลดลง
<b>รวมภาคตะวันออกเฉียงเหนือ</b>	<b>11.80%</b>	<b>8,369</b>	<b>1,649</b>	<b>6,720</b>	<b>7,599</b>	<b>91%</b>	<b>5,048</b>	<b>60%</b>	<b>3,400</b>	<b>41%</b>	<b>5,117</b>	<b>61%</b>	<b>3,468</b>	<b>41%</b>	<b>-68.00</b>	<b>ลดลง</b>
ภาคกลาง (3)	ป่าสักชลสิทธิ์ ลพบุรี	960	3	957	888	93%	694	72%	691	72%	687	72%	684	71%	7.00	เพิ่มขึ้น
	ห้วยเสลา อุทัยธานี	160	17	143	155	97%	47	29%	30	19%	45	28%	28	18%	2.00	เพิ่มขึ้น
	กระเสียว สุพรรณบุรี	240	40	200	244	102%	111	46%	71	30%	113	47%	73	30%	-2.00	ลดลง
<b>รวมภาคกลาง</b>	<b>1.92%</b>	<b>1,360</b>	<b>60</b>	<b>1,300</b>	<b>1,287</b>	<b>95%</b>	<b>852</b>	<b>63%</b>	<b>792</b>	<b>58%</b>	<b>845</b>	<b>62%</b>	<b>785</b>	<b>58%</b>	<b>7.00</b>	<b>เพิ่มขึ้น</b>
ภาคตะวันออก (2)	ศรีนครินทร์ (2) กาญจนบุรี	17,745	10,265	7,480	14,842	84%	16,211	91%	5,946	34%	16,175	91%	5,910	33%	36.00	เพิ่มขึ้น
	ทิวเขาจรด (2) กาญจนบุรี	8,860	3,012	5,848	6,761	76%	7,893	89%	4,881	55%	7,918	89%	4,906	55%	-25.00	ลดลง
<b>รวมภาคตะวันออก</b>	<b>37.51%</b>	<b>26,605</b>	<b>13,277</b>	<b>13,328</b>	<b>21,603</b>	<b>81%</b>	<b>24,104</b>	<b>91%</b>	<b>10,827</b>	<b>41%</b>	<b>24,093</b>	<b>91%</b>	<b>10,816</b>	<b>41%</b>	<b>11.00</b>	<b>เพิ่มขึ้น</b>
ภาคตะวันออก (6+4)	เขื่อนตลิ่งชัน นครนายก	224	5.00	219	193	86%	222	99%	217	97%	218	97%	213	95%	4.00	เพิ่มขึ้น
	คลองสี่ปัด ฉะเชิงเทรา	420	30.00	390	246	59%	389	93%	359	85%	385	92%	355	85%	4.00	เพิ่มขึ้น
	บางพระ (3) ชลบุรี	117	12.00	105	112	96%	89	76%	77	66%	82	70%	70	60%	7.00	เพิ่มขึ้น
	หนองปลาไหล(3) ระยอง	164	13.75	150	164	100%	166	101%	152	93%	150	92%	136	83%	16.00	เพิ่มขึ้น
	ประแสร์ (3) ระยอง	295	20.00	275	283	96%	281	95%	261	88%	279	95%	259	88%	2.00	เพิ่มขึ้น
	มาบประชัน (3) ระยอง	17	0.72	16	10	59%	13	81%	13	76%	13	80%	12.55	76%	0.12	เพิ่มขึ้น
	หนองค้อ (3) ระยอง	21	1.00	20	22	104%	17	81%	16	77%	17	78%	15.62	73%	0.80	เพิ่มขึ้น
	ดงกรวย (3) ระยอง	79	3.00	76	73	91%	74	94%	71	90%	68	86%	65.47	82%	5.84	เพิ่มขึ้น
	คลองใหญ่ (3) ระยอง	45	3.00	42	41	90%	39	85%	36	78%	39	86%	35.96	79%	-0.31	ลดลง
	นคมดินทรจระเข้ ปราจีนบุรี	295	19.00	276	198	67%	287	97%	268	91%	281	95%	262.00	89%	6.00	เพิ่มขึ้น
<b>รวมภาคตะวันออก</b>	<b>2.37%</b>	<b>1,678</b>	<b>107</b>	<b>1,570</b>	<b>1,342</b>	<b>80%</b>	<b>1,578</b>	<b>94%</b>	<b>1,470</b>	<b>88%</b>	<b>1,532</b>	<b>91%</b>	<b>1,425</b>	<b>85%</b>	<b>45.45</b>	<b>เพิ่มขึ้น</b>
ภาคใต้ (4)	แก่งกระจาน เพชรบุรี	710	65	645	355	50%	641	90%	576	81%	648	91%	583	82%	-7.00	ลดลง
	ปราณบุรี ประจวบคีรีขันธ์	391	18	373	224	57%	343	88%	325	83%	317	81%	299	76%	26.00	เพิ่มขึ้น
	รัชชประภา (2) สุราษฎร์ธานี	5,639	1,352	4,287	4,410	78%	4,840	86%	3,488	62%	4,798	85%	3,446	61%	42.00	เพิ่มขึ้น
	บางยาง (2) ยะลา	1,454	276	1,178	828	57%	842	58%	566	39%	768	53%	492	34%	74.00	เพิ่มขึ้น
<b>รวมภาคใต้</b>	<b>11.55%</b>	<b>8,194</b>	<b>1,711</b>	<b>6,483</b>	<b>5,816</b>	<b>71%</b>	<b>6,665</b>	<b>81%</b>	<b>4,955</b>	<b>60%</b>	<b>6,531</b>	<b>80%</b>	<b>4,820</b>	<b>59%</b>	<b>135.00</b>	<b>เพิ่มขึ้น</b>
<b>รวมทั้งประเทศ</b>	<b>100%(38)</b>	<b>71,031</b>	<b>23,548</b>	<b>47,482</b>	<b>56,081</b>	<b>79%</b>	<b>56,989</b>	<b>80%</b>	<b>33,420</b>	<b>47%</b>	<b>56,614</b>	<b>80%</b>	<b>33,048</b>	<b>47%</b>	<b>372.45</b>	<b>เพิ่มขึ้น</b>

ที่มาข้อมูล : ตารางสรุปสภาพน้ำในอ่างเก็บน้ำขนาดใหญ่ทั่วประเทศ และตารางสรุปสภาพน้ำในอ่างเก็บน้ำภาคตะวันออก กรมชลประทาน

หมายเหตุ :

- 1) อ่างเก็บน้ำขนาดใหญ่ หมายถึง อ่างเก็บน้ำที่มีความจุตั้งแต่ 100 ล้าน ลบ.ม. ขึ้นไป
- 2) เป็นอ่างเก็บน้ำอยู่ในความรับผิดชอบของการไฟฟ้าฝ่ายผลิตแห่งประเทศไทย(10) นอกนั้นอยู่ในความรับผิดชอบของกรมชลประทาน (28)
- 3) เป็นอ่างเก็บน้ำขนาดกลางที่มีความสำคัญต่อการอุตสาหกรรมและการประปา ของกลุ่มน้ำต่างๆและละวันออก
- 4) ที่มา : กรมชลประทาน และการไฟฟ้าฝ่ายผลิตแห่งประเทศไทย
- 5) จังหวัดที่ยังมีอ่างเก็บน้ำขนาดใหญ่มีจำนวน 26 จังหวัด ไม่มี 50 จังหวัด

รณ. หมายถึง ระดับเกินกักของอ่าง



ลำดับของเขื่อนตามความจุ

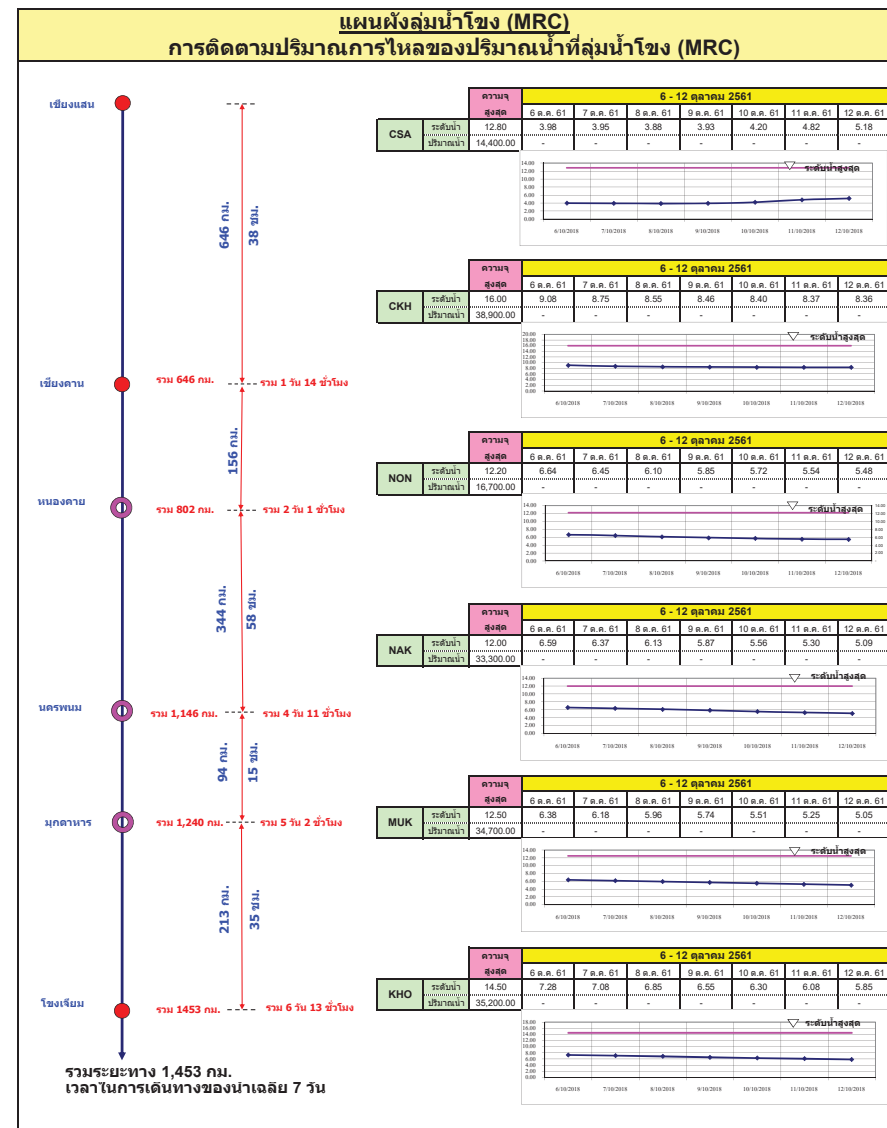
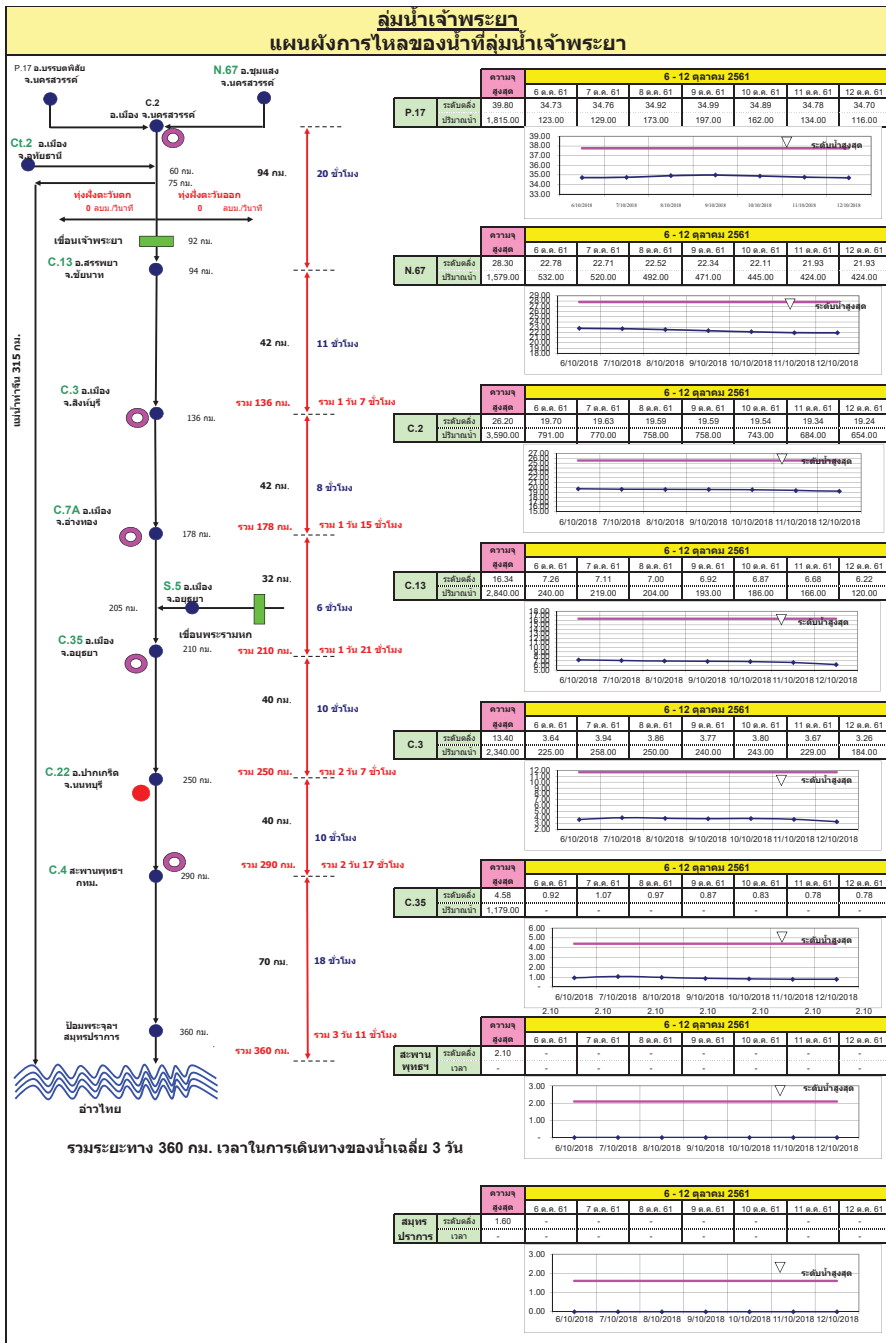
1.ศรีนครินทร์ 2.ภูมิพล 3.สิริกิติ์ 4.เขื่อนราชนครินทร์ 5.รัชชประภา  
6.อุบลรัตน์ 7.สิรินธร 8.บางยาง 9.ลำปาว 10.ป่าสัก

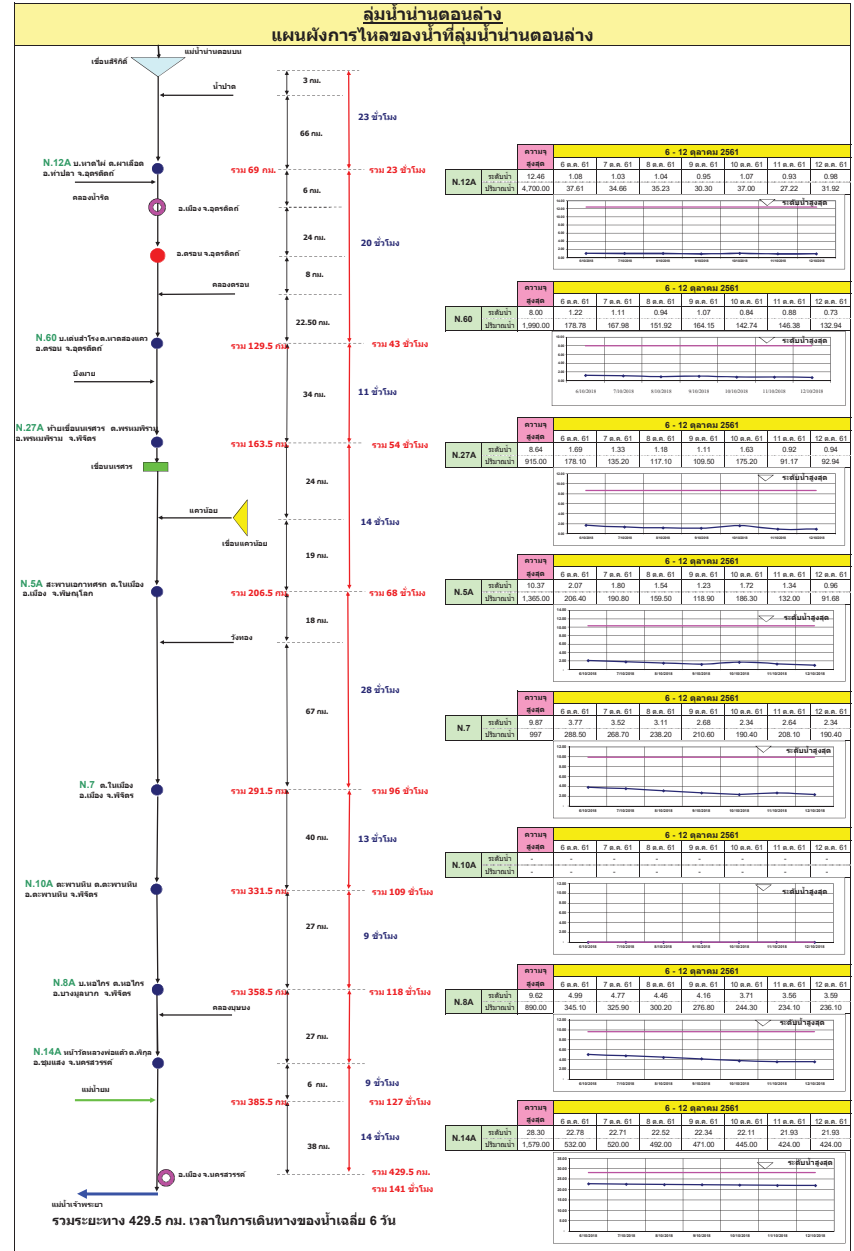
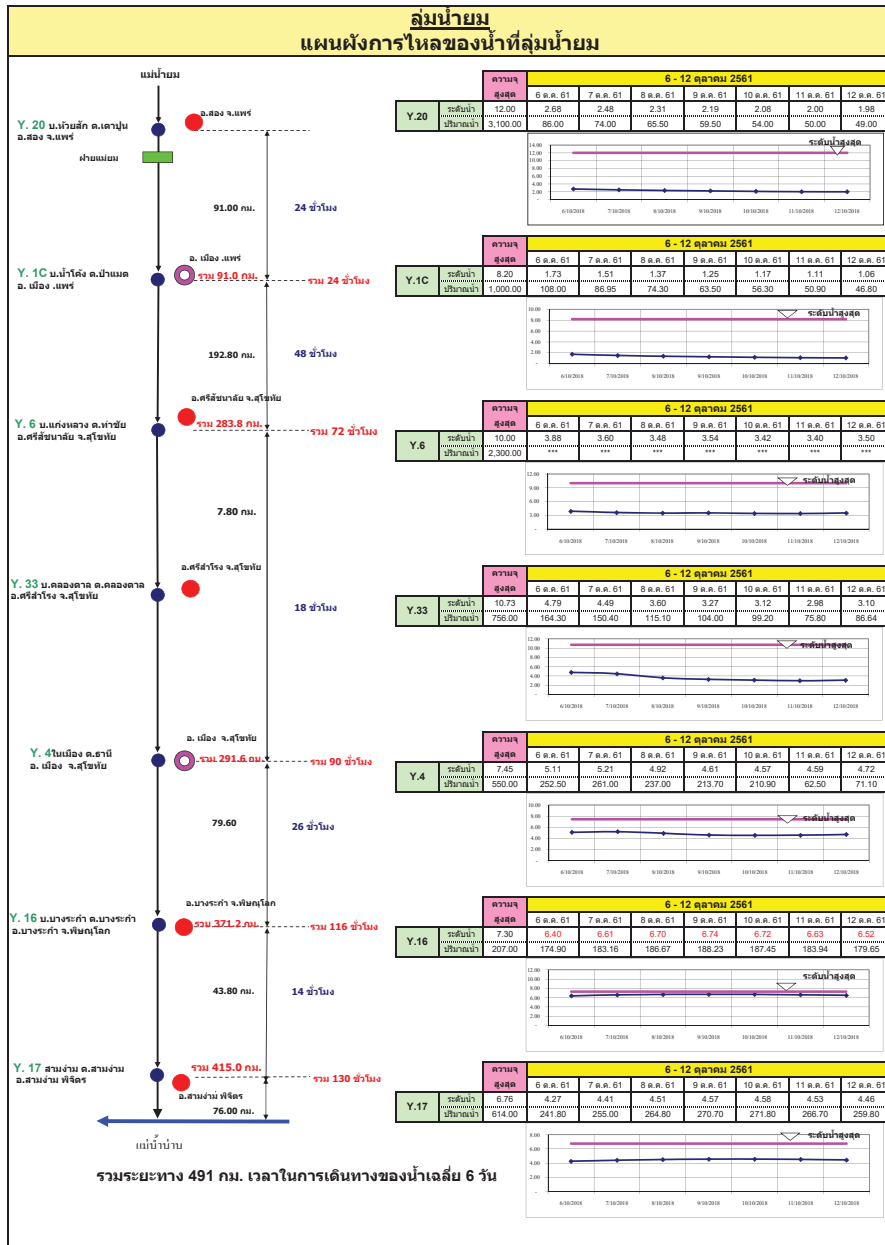
ลำดับของเขื่อนตามปริมาณน้ำใช้การได้

1.ภูมิพล 2.ศรีนครินทร์ 3.สิริกิติ์ 4.เขื่อนราชนครินทร์ 5.รัชชประภา  
6.ลำปาว 7.อุบลรัตน์ 8.บางยาง 9.สิรินธร 10.ป่าสัก

# สถานการณ์น้ำในลำน้ำ

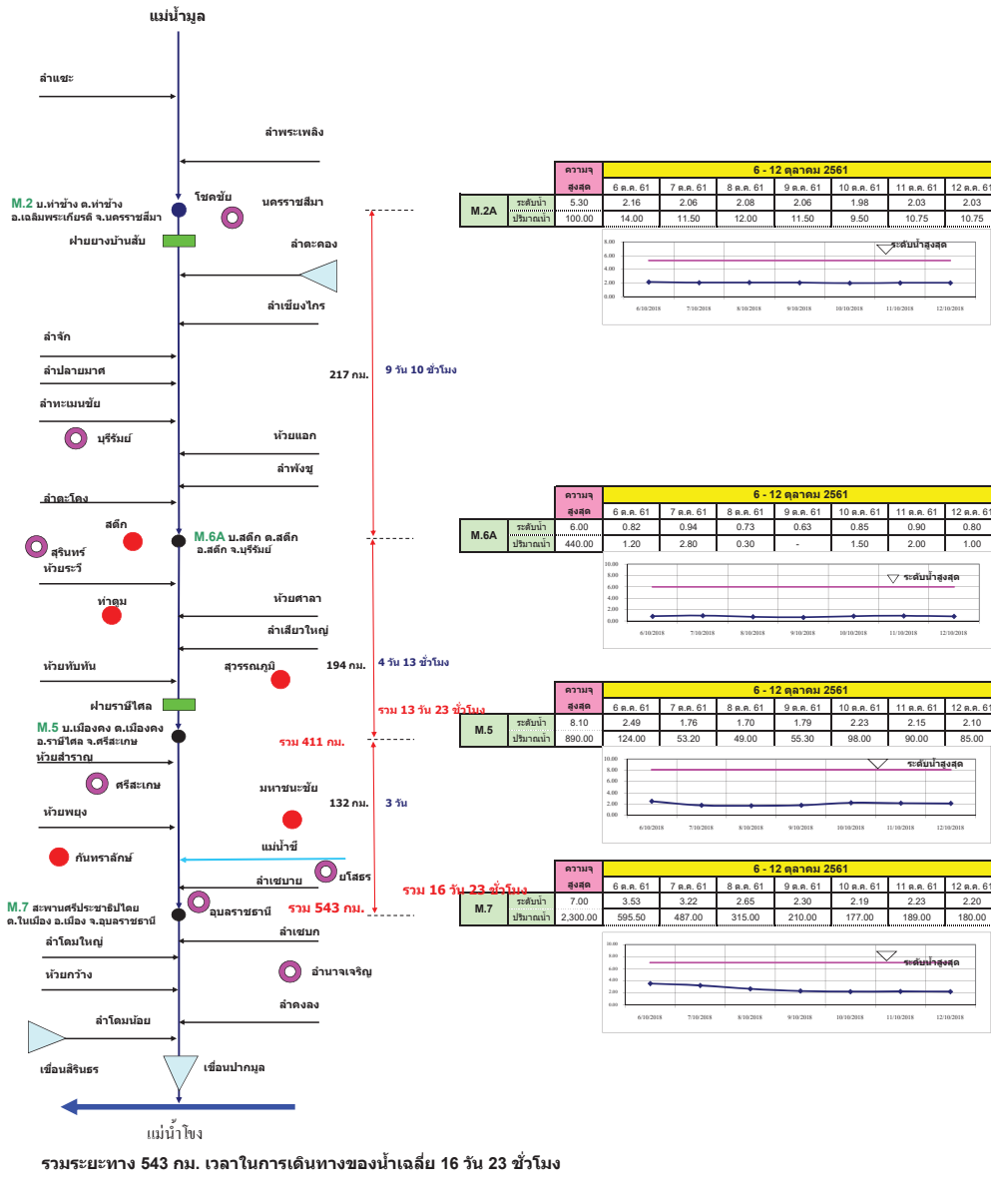






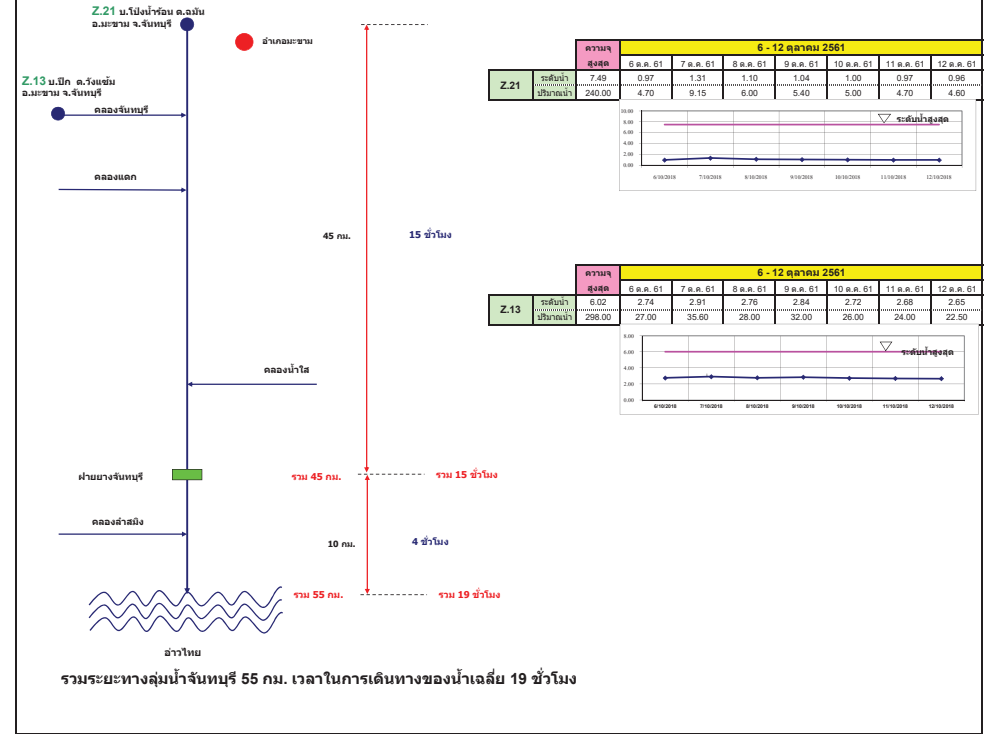
## ลุ่มน้ำมูล

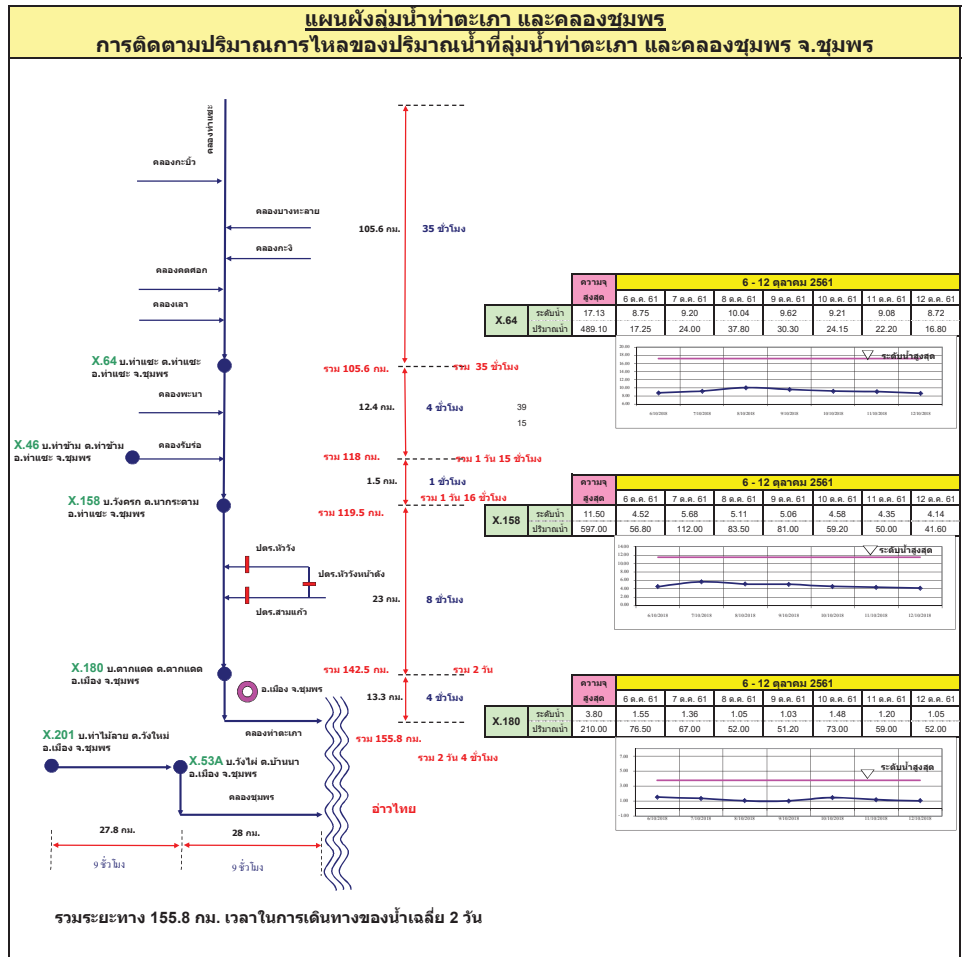
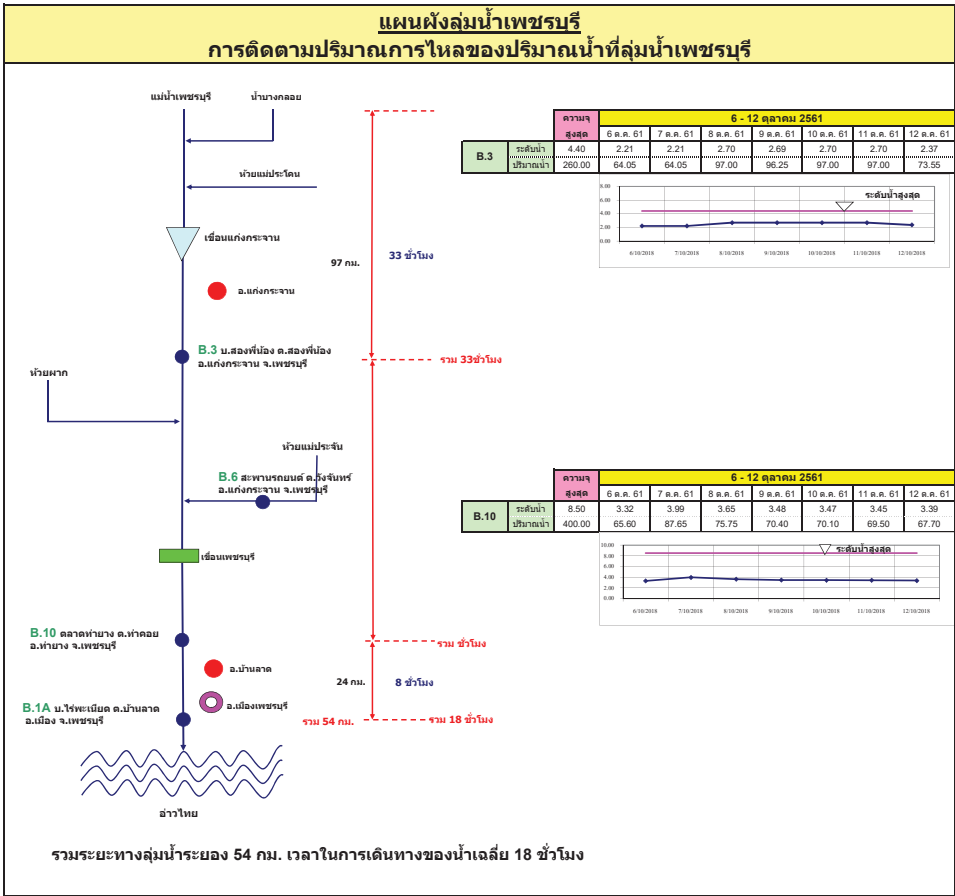
### การติดตามปริมาณการไหลของปริมาณน้ำที่ลุ่มน้ำมูล



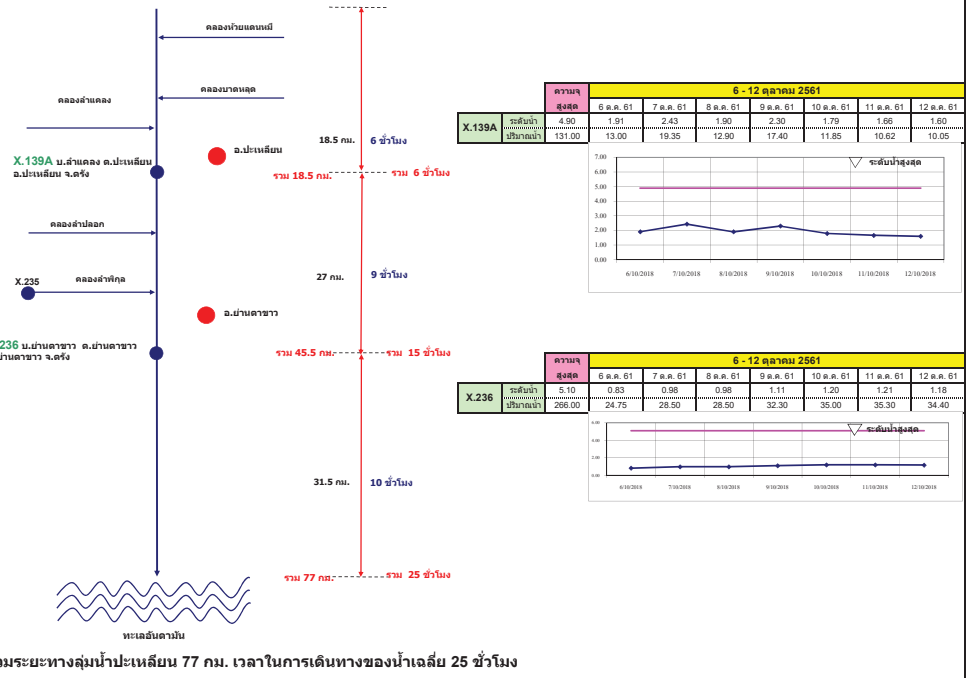
## แผนผังลุ่มน้ำจันทบุรี

### การติดตามปริมาณการไหลของปริมาณน้ำที่ลุ่มน้ำจันทบุรี

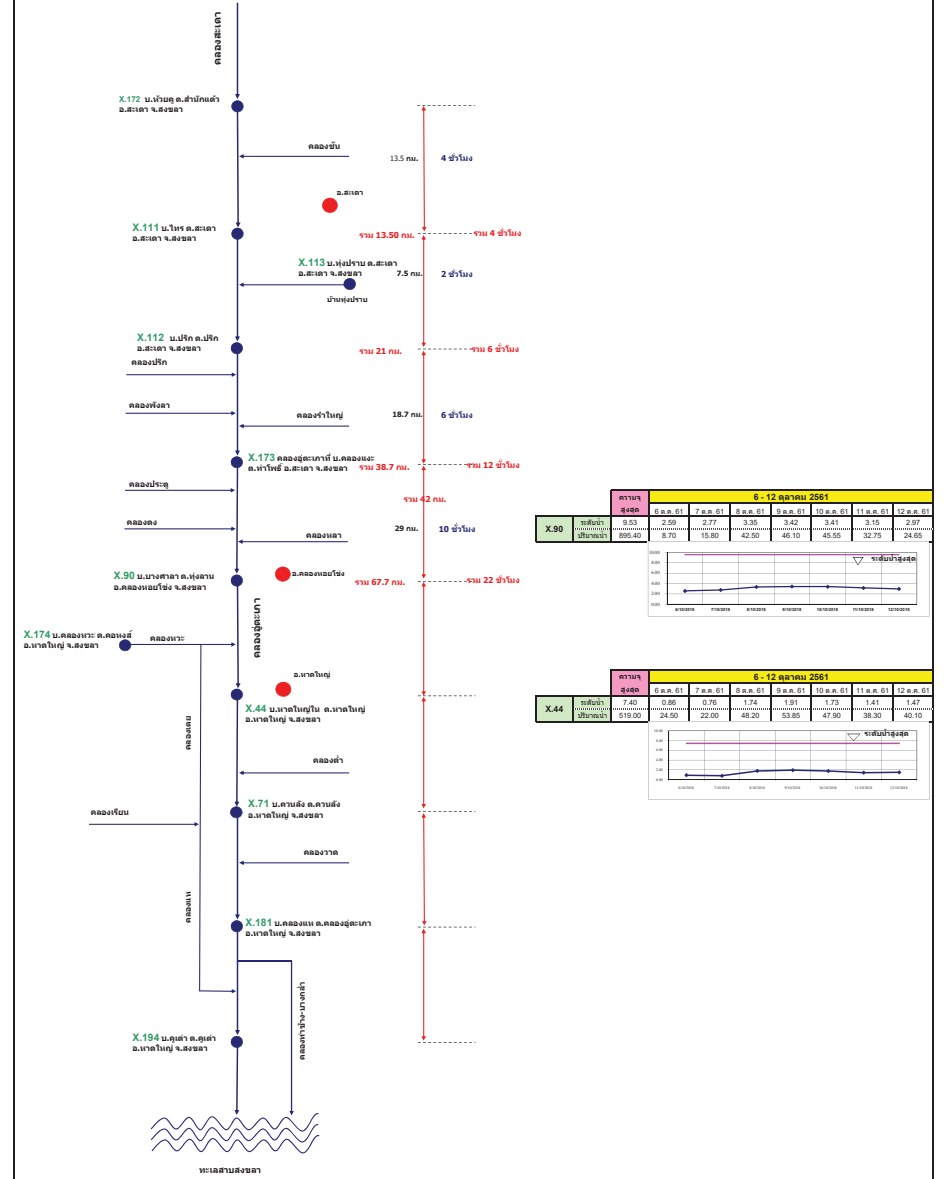




## แผนผังลุ่มน้ำปะเหลียน การติดตามปริมาณการไหลของปริมาณน้ำที่ลุ่มน้ำปะเหลียน



## แผนผังลุ่มน้ำคลองจืดตะเภา การติดตามปริมาณการไหลของปริมาณน้ำที่ลุ่มน้ำคลองจืดตะเภา



รายงานสถานการณ์น้ำ  
รายลุ่มน้ำ





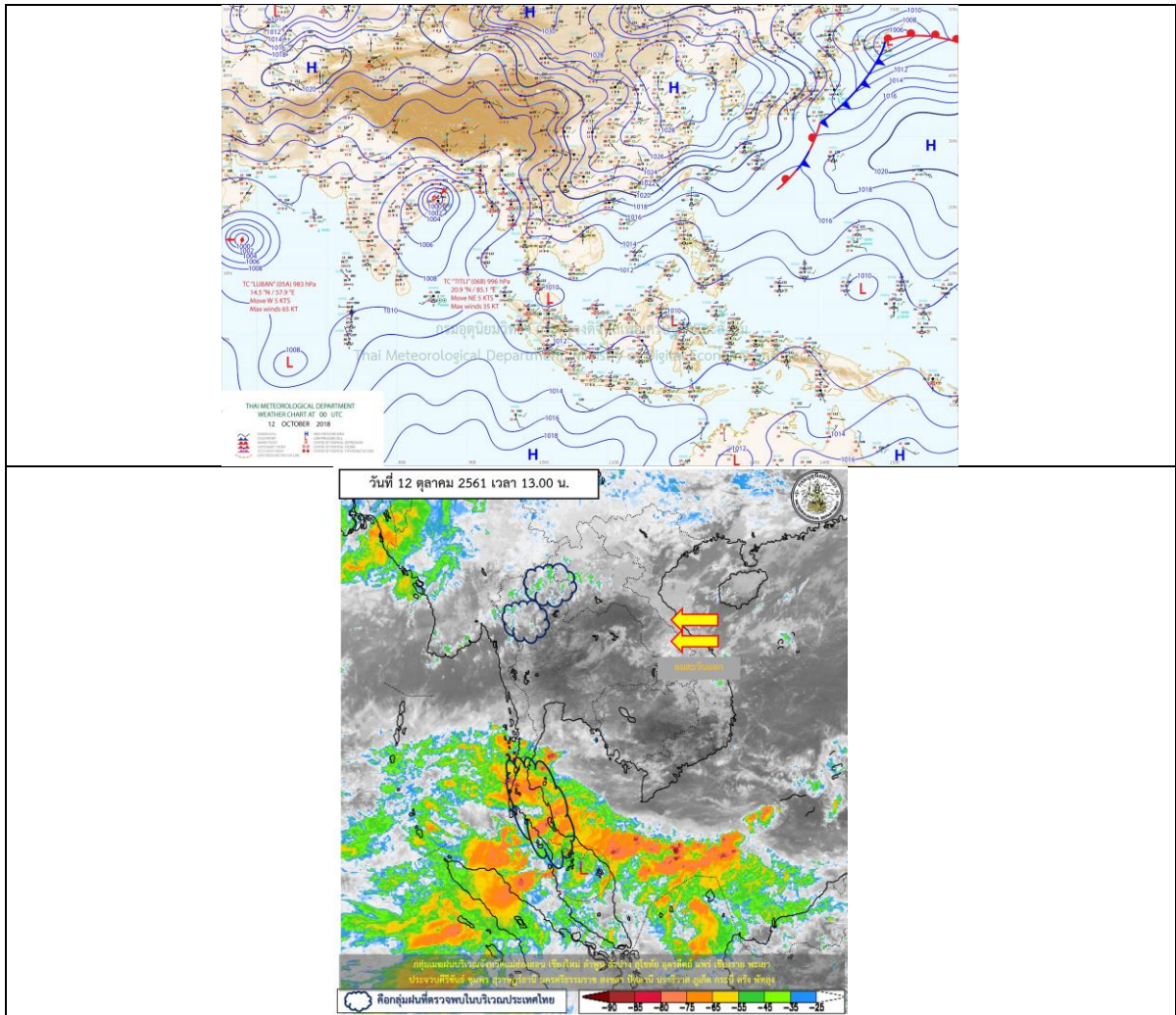
## รายงานสถานการณ์น้ำและคาดการณ์น้ำในพื้นที่ ลุ่มน้ำโขง-ซี-มูล วันที่ 12 ตุลาคม 2561

### 1. พยากรณ์อากาศ

ตารางที่ 1 พยากรณ์อากาศ วันที่ 12 ตุลาคม 2561

ภาคตะวันออกเฉียงเหนือ	อากาศเย็นในตอนเช้า กับมีลมแรง โดยมีฝนเล็กน้อยบางแห่ง
	อุณหภูมิต่ำสุด 20-23 องศาเซลเซียส
	อุณหภูมิสูงสุด 32-34 องศาเซลเซียส
	ลมตะวันออกเฉียง ความเร็ว 15-30 กม./ชม.

ที่มา : [https://www.tmd.go.th/daily\\_forecast.php](https://www.tmd.go.th/daily_forecast.php)



รูปที่ 1 พยากรณ์อากาศ วันที่ 12 ต.ค. 2561



## 2. สรุประดับนารายวัน

สรุปลงานการณำของพินที่ลุ่มน้ำโขง ชี มูล ประจำวันที่ 12-ค.ค.-61

พินที่ลุ่มน้ำโขง ชี มูล และพินที่ลุ่มน้ำชีมูลและพินที่ลุ่มน้ำชีมูลและพินที่ลุ่มน้ำชีมูล

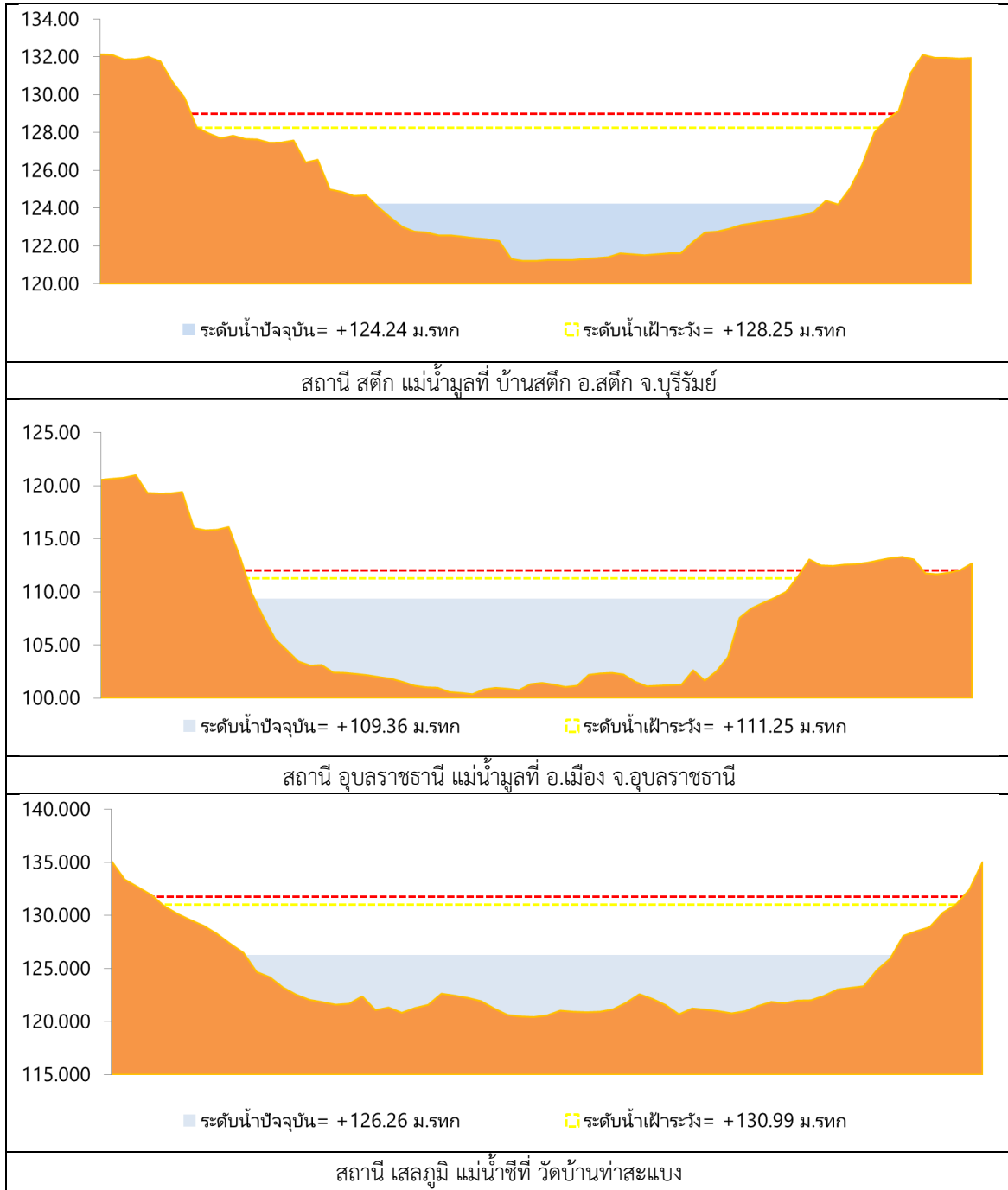
ลำดับที่	สถานี	วันที่	พินที่	พินที่ (ม.รทก.)		ระดับนารายวัน (ม.รทก.)												แนวโน้ม
				ค่า H	ค่า HHI	6-ค.ค.-61	7-ค.ค.-61	8-ค.ค.-61	9-ค.ค.-61	10-ค.ค.-61	11-ค.ค.-61	12-ค.ค.-61	13-ค.ค.-61	14-ค.ค.-61	15-ค.ค.-61			
1	น้ำชี	บ้านจระตอ อ.เมือง จ.มหาสารคาม ได้สถานี E.66A	137.65	138.40	134.66	133.81	133.36	133.10	132.77	132.52	132.47	132.64	133.04	ลดลงตามพินที่				
2	น้ำชี	บ้านท่ามะพร้าว ได้สถานี E.20A	121.25	122.00	120.25	120.22	120.09	119.81	119.26	118.64	118.63	118.62	118.61	คง				
3	น้ำชี	บ้านท่ามะพร้าว ได้สถานี E.18	131.99	131.74	128.69	128.23	127.36	127.13	126.67	126.26	126.25	126.19	126.21	ลดลงตามพินที่				
4	น้ำชี	อ.โพนทอง ได้สถานี E.91	148.95	149.70	143.25	142.90	142.63	142.60	142.63	142.38	142.37	142.36	142.35	คง				
5	น้ำชี	บ้านท่ามะพร้าว ได้สถานี M.6A	128.25	129.00	124.63	124.69	124.94	125.01	124.83	124.24	124.12	123.06	122.78	คง				
6	น้ำชี	อ.เมือง จ.มหาสารคาม ได้สถานี M.7	111.25	112.00	109.96	109.84	109.75	109.63	109.49	109.36	109.36	109.81	110.20	พินที่				

พินที่ลุ่มน้ำโขง ชี มูล

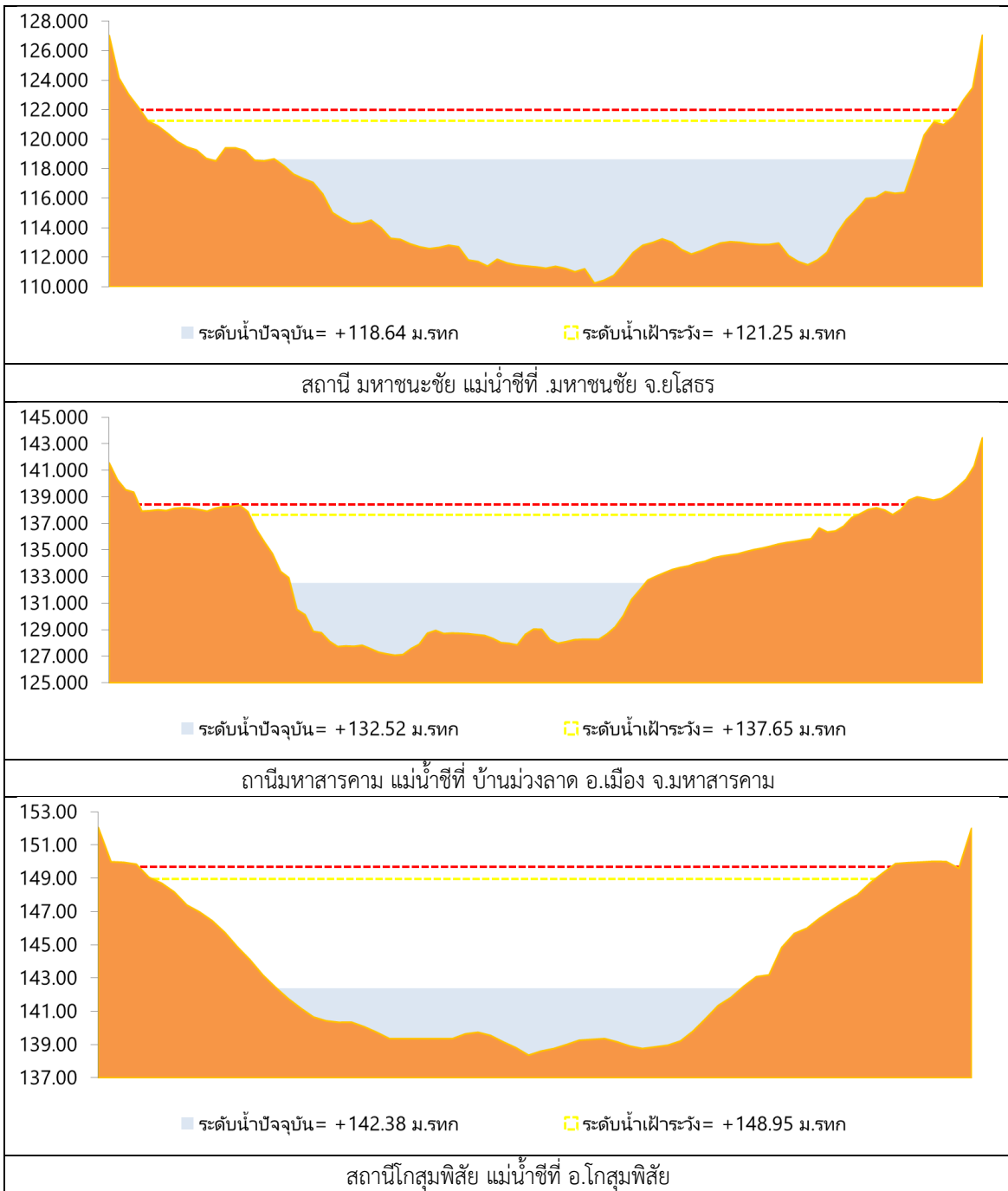
-HHI ระดับน้ำชีมูลและพินที่ลุ่มน้ำชี



## 2.1 ระดับน้ำในลำน้ำ



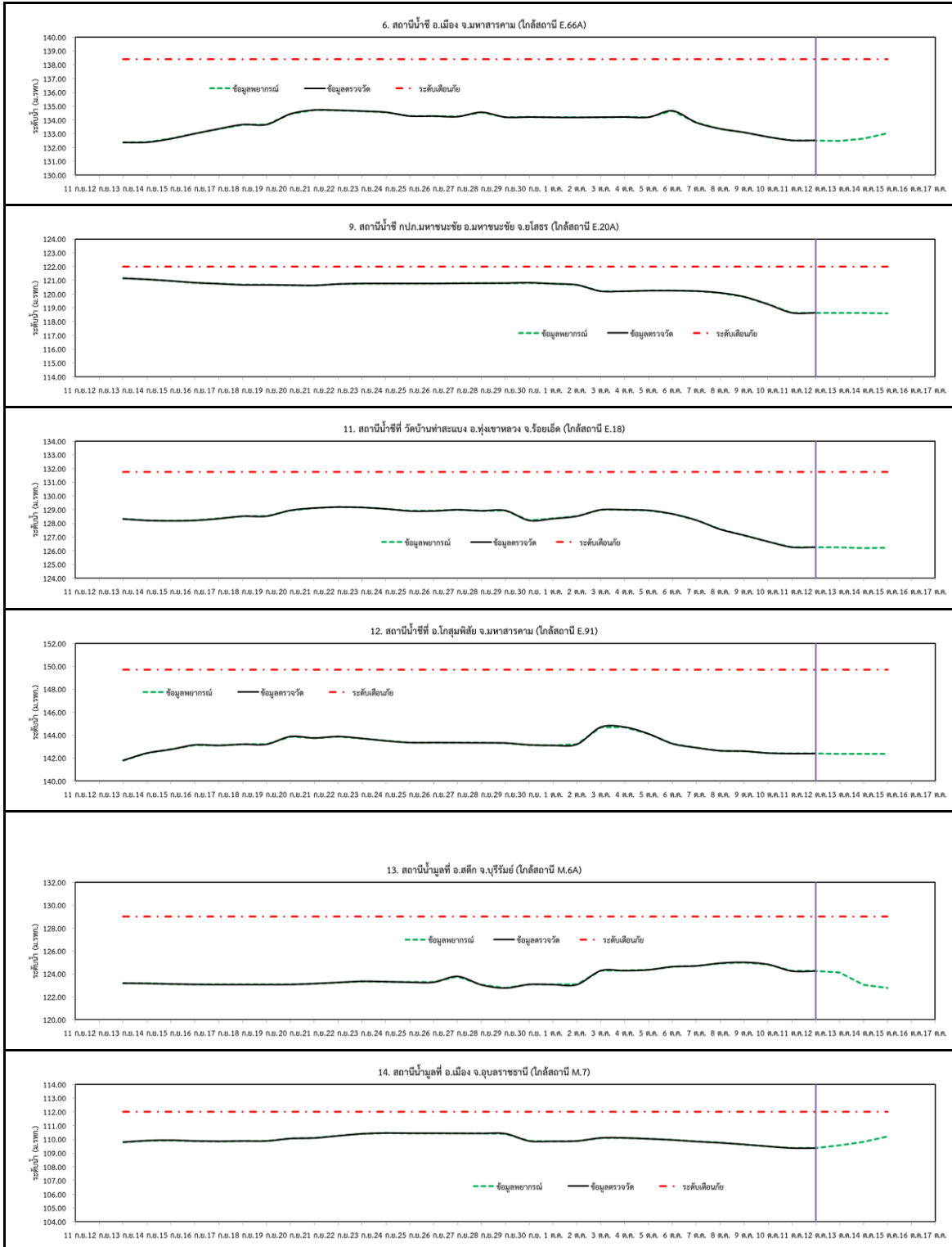
รูปที่ 2 กราฟระดับน้ำในลำน้ำ



รูปที่ 2 กราฟระดับน้ำในลำน้ำ (ต่อ)



### 3. ผลการวิเคราะห์สถานการณ์น้ำ



รูปที่ 3 กราฟระดับน้ำย้อนหลัง 30 วัน และค่าพยากรณ์



#### 4. สรุปสถานการณ์ ระดับน้ำอยู่ในเกณฑ์ปกติ

# รายงานสถานการณ์น้ำลุ่มน้ำยมและน่าน

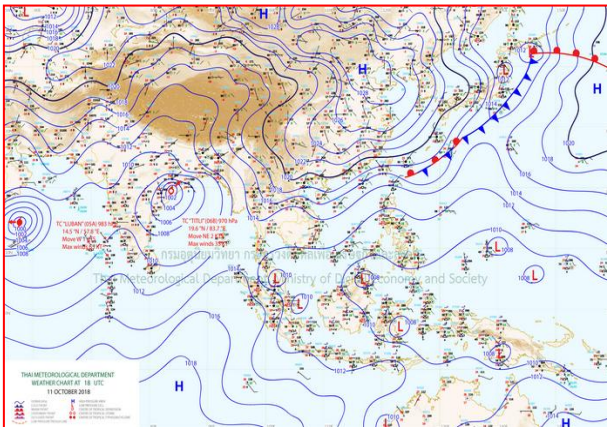
## วันที่ 12 ตุลาคม 2561

### 1) สภาพภูมิอากาศ

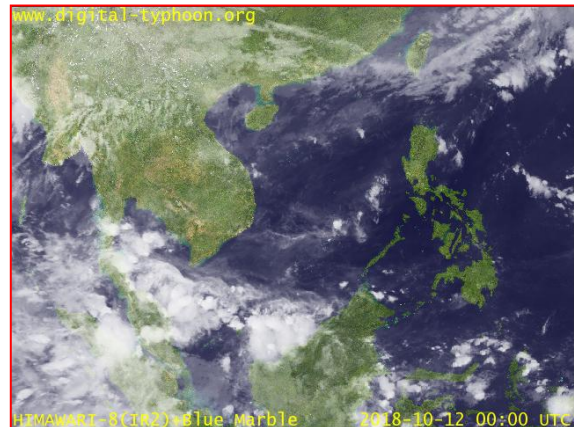
#### ลักษณะอากาศทั่วไป (ที่มา: กรมอุตุนิยมวิทยา)

พยากรณ์อากาศ 24 ชั่วโมงข้างหน้า ภาคเหนือตอนบน และภาคตะวันออกเฉียงเหนือ มีอากาศเย็นในตอนเช้า อุณหภูมิจะลดลง 1-2 องศาเซลเซียส กับมีลมแรง ขอให้ประชาชนบริเวณภาคเหนือ และภาคตะวันออกเฉียงเหนือ ดูแลสุขภาพเนื่องจากสภาพอากาศที่เปลี่ยนแปลงไว้ด้วย ส่วนภาคกลาง และภาคตะวันออก มีฝนลดลง แต่ภาคใต้ยังมีฝนตกต่อเนื่องและมีฝนตกหนักได้ในระยะนี้ อนึ่ง พายุไซโคลน “ติตลี” (TITLI) ได้เคลื่อนตัวเข้าสู่ชายฝั่งด้านตะวันออกของประเทศอินเดียแล้ว ขอให้ผู้ที่จะเดินทางไปบริเวณดังกล่าวตรวจสอบสภาพอากาศก่อนออกเดินทางด้วย

อากาศเย็นในตอนเช้า อุณหภูมิจะลดลงเล็กน้อย โดยกับมีฝนฟ้าคะนอง ร้อยละ 30 ของพื้นที่ ส่วนมากบริเวณจังหวัดแม่ฮ่องสอน เชียงใหม่ เชียงราย ลำพูน ลำปาง กำแพงเพชร สุโขทัย และตาก อุณหภูมิต่ำสุด 21-24 องศาเซลเซียส อุณหภูมิสูงสุด 31-34 องศาเซลเซียส ผลคาดการณ์ปริมาณน้ำฝนล่วงหน้า 1-7 วัน ในช่วงวันที่ 11 -13 ต.ค. 61 อากาศเย็นในตอนเช้า โดยจะมีอุณหภูมิลดลง 1-2 องศาเซลเซียส กับมีฝนฟ้าคะนองร้อยละ 20-30 ของพื้นที่ อุณหภูมิต่ำสุด 19-23 องศาเซลเซียส อุณหภูมิสูงสุด 31-34 องศาเซลเซียส ลมตะวันออกเฉียงใต้ ความเร็ว 15-30 กม./ชม. ส่วนในช่วงวันที่ 14-16 ต.ค. 61 มีหมอกในตอนเช้า กับมีฝนร้อยละ 20-30 ของพื้นที่ อุณหภูมิต่ำสุด 21-25 องศาเซลเซียส อุณหภูมิสูงสุด 32-35 องศาเซลเซียส ลมตะวันออกเฉียงใต้ ความเร็ว 15-30 กม./ชม.



แผนที่อากาศ วันที่ 12 ต.ค. 2561 เวลา 07.00 น.



ภาพถ่ายจากดาวเทียม วันที่ 12 ต.ค. 2561

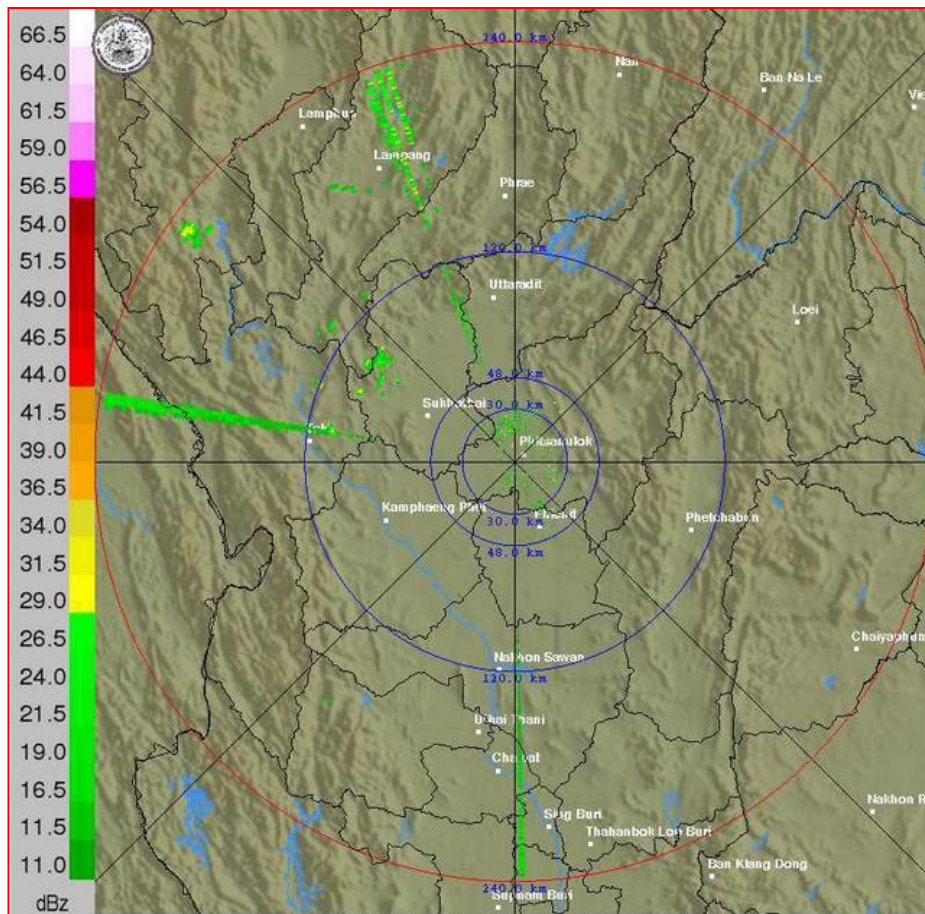
### 2) สถานการณ์ฝน

จากข้อมูลสถานการณ์ฝนในพื้นที่ลุ่มน้ำยมและน่านของวันที่ 12 ตุลาคม 2561 จากกรมทรัพยากรน้ำ กรมอุตุนิยมวิทยา กรมชลประทาน และสถาบันสารสนเทศทรัพยากรน้ำและการเกษตร (องค์การมหาชน) พบว่า มีปริมาณฝนตกในพื้นที่ลุ่มน้ำยมและน่าน ในบริเวณจ.แพร่ จ.น่าน จ.อุดรธานี จ.สุโขทัย จ.พิษณุโลก และจ.พิจิตร มีปริมาณฝน 8.1 – 18.1 มม.

ข้อมูลสถานการณ์ฝนในพื้นที่ลุ่มน้ำยมและน่าน ณ วันที่ 12 ตุลาคม 2561 เวลา 07.00 น.

ลำดับ	สถานี	12 ต.ค. 2561
1	อ.วังชิ้น จ.แพร่	8.1
2	อ.เมือง จ.น่าน	14.7
3	อ.ทองแสนขัน จ.อุตรดิตถ์	10.5
4	อ.ศรีสำโรง จ.สุโขทัย	17.4
5	อ.เมือง จ.พิษณุโลก	15.2
6	อ.เมือง จ.พิจิตร	18.1

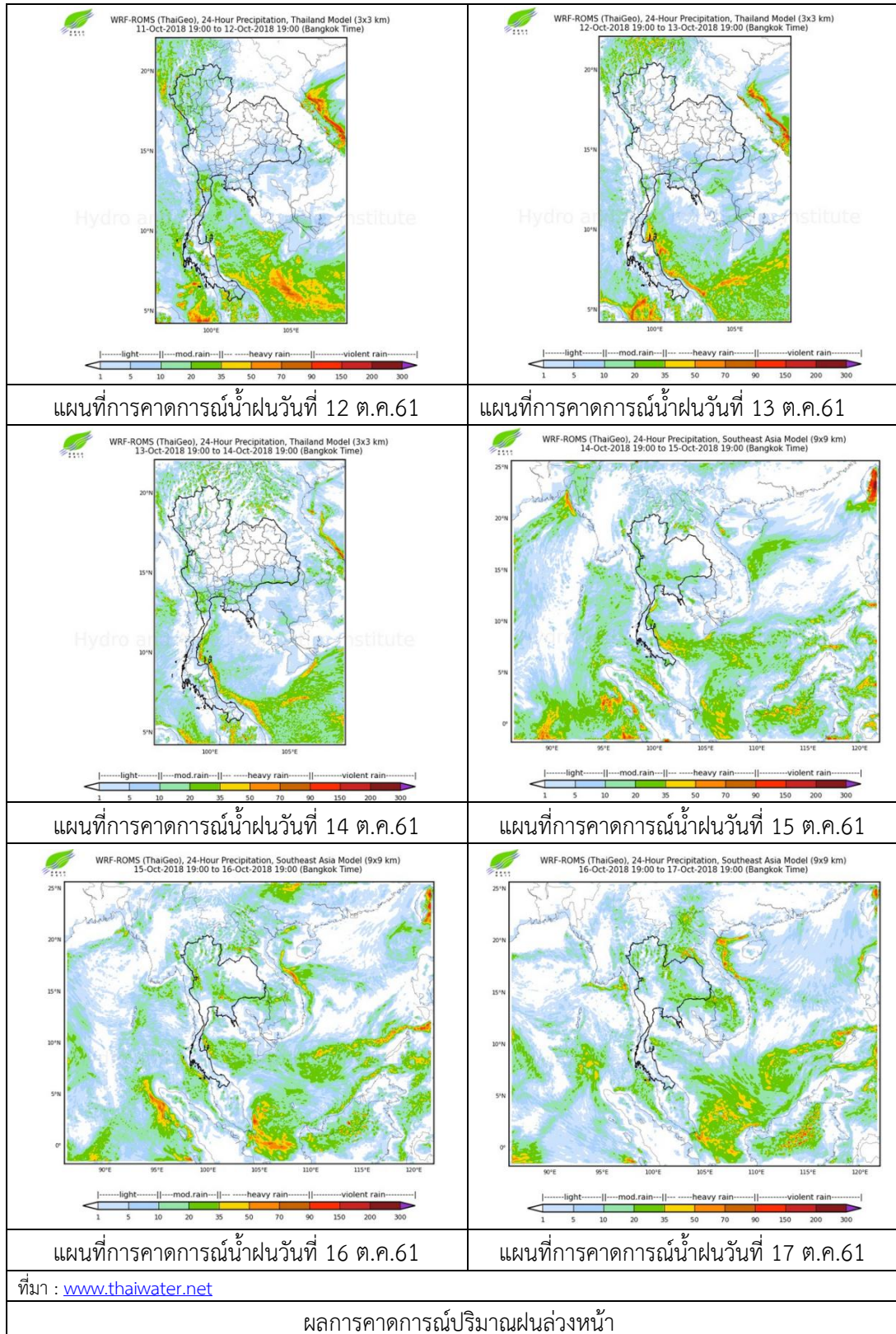
หมายเหตุ “ฝน” คือ ฝนวัดปริมาณไม่ได้ (ต่ำกว่า 0.1 มิลลิเมตร)



ภาพเรดาร์ตรวจอากาศ “พิษณุโลก” ณ วันที่ 12 ตุลาคม 2561 (ที่มา : กรมอุตุนิยมวิทยา)



สถานการณ์น้ำฝน



### 3) ข้อมูลปริมาณน้ำในลำน้ำ

ปัจจุบันสถานการณ์น้ำในลุ่มน้ำยมอยู่ในภาวะปกติ ระดับน้ำในลำน้ำส่วนใหญ่มีแนวโน้มทรงตัว และสถานการณ์น้ำในลำน้ำน่านอยู่ในภาวะปกติ ระดับน้ำในลำน้ำส่วนใหญ่มีแนวโน้มทรงตัว

สถานการณ์น้ำท่า (8 - 12 ต.ค. 2561 ที่มา: กรมชลประทาน)

สถานี	แม่น้ำ	อำเภอ	จังหวัด	ระดับตลิ่ง	จันทร์	อังคาร	พุธ	พฤหัสบดี	ศุกร์
				ปริมาณน้ำ (ลบ.ม./วิ.)	8 ต.ค.	9 ต.ค.	10 ต.ค.	11 ต.ค.	12 ต.ค.
Y.14	ยม	ศรีสัชชนาลัย	สุโขทัย	12.00	2.73	2.45	2.39	2.27	2.41
				2,319	138.70	113.30	108.50	99.43	110.00
Y.16	ยม	บางระกำ	พิษณุโลก	7.00	6.70	6.74	6.72	6.63	6.52
				207.0	186.67	188.23	187.45	183.94	179.65
Y.5	ยม	โพทะเล	พิจิตร	8.25	5.38	5.49	5.53	5.57	5.55
				652	224.10	230.70	233.20	235.60	234.40
N.60	น่าน	ตรอน	อุตรดิตถ์	9.70	0.94	1.07	0.84	0.88	0.73
				2,055	151.92	164.15	142.74	146.38	132.94
N.27A	น่าน	พรหม พิราม	พิษณุโลก	9.17	1.18	1.11	1.63	0.92	0.94
				476	117.10	109.50	175.20	91.17	92.94
N.7A	น่าน	บางมูลนาก	พิจิตร	10.78	3.11	2.68	2.34	2.64	2.34
				1,152	238.20	210.60	190.40	208.10	190.40

\*\*\* ยังไม่ได้รับรายงาน



สถานีสะพานพระแม่ย่า อ.เมือง จ.สุโขทัย  
(ลุ่มน้ำยม)



สถานีสะพานเฉลิมพระเกียรติ อ.บางมูลนาก จ.พิจิตร  
(ลุ่มน้ำน่าน)

ปริมาณน้ำในลำน้ำในพื้นที่ลุ่มน้ำยมและน่าน

### 4) สรุป

- สถานการณ์น้ำในลุ่มน้ำยมอยู่ในภาวะปกติ (ระดับน้ำต่ำกว่าระดับตลิ่งต่ำสุด) ระดับน้ำในลำน้ำส่วนใหญ่มีแนวโน้มทรงตัว

- สถานการณ์น้ำในลุ่มน้ำน่านอยู่ในภาวะปกติ (ระดับน้ำต่ำกว่าระดับตลิ่งต่ำสุด) ระดับน้ำในลำน้ำส่วนใหญ่มีแนวโน้มทรงตัว

# รายงานสถานการณ์น้ำลุ่มน้ำบางปะกง-ปราจีนบุรี

## วันที่ 12 ตุลาคม 2561

### 1) สภาพภูมิอากาศ (ที่มา: กรมอุตุนิยมวิทยา)

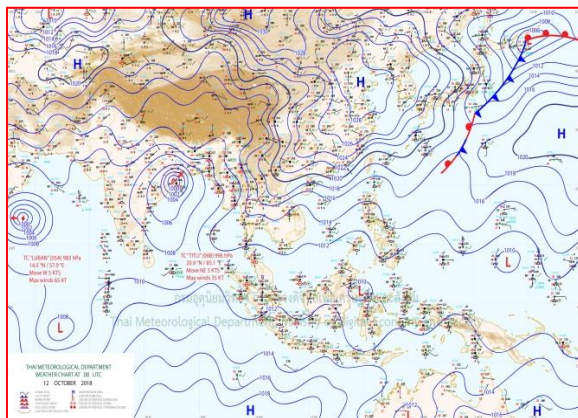
#### ลักษณะอากาศทั่วไป

พยากรณ์อากาศ 24 ชั่วโมงข้างหน้า ภาคเหนือตอนบน และภาคตะวันออกเฉียงเหนือ มีอากาศเย็นในตอนเช้า อุณหภูมิจะลดลง 1-2 องศาเซลเซียส กับมีลมแรง ส่วนภาคกลาง และภาคตะวันออก มีฝนลดลง แต่ภาคใต้ยังมีฝนตกต่อเนื่องและมีฝนตกหนักได้ในระยะนี้

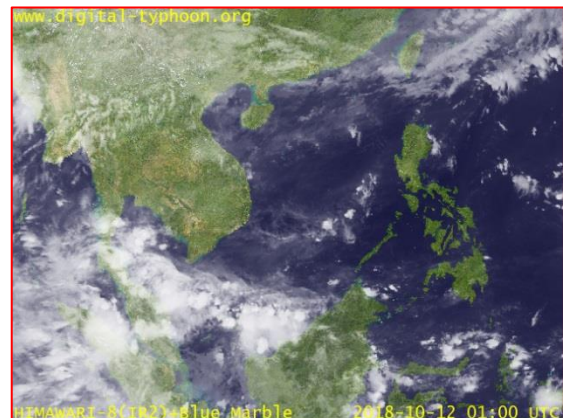
อนึ่ง พายุไซโคลน “ติตลี” (TITLI) ได้เคลื่อนตัวเข้าสู่ชายฝั่งด้านตะวันออกของประเทศอินเดียแล้ว

#### สภาพอากาศภาคตะวันออก

มีเมฆบางส่วน กับมีฝนฟ้าคะนอง ร้อยละ 10 ของพื้นที่ ส่วนมากบริเวณจังหวัดชลบุรี ระยอง จันทบุรี และตราด อุณหภูมิต่ำสุด 23-26 องศาเซลเซียส อุณหภูมิสูงสุด 32-36 องศาเซลเซียส ลมตะวันออก ความเร็ว 15-30 กม./ชม. ทะเลมีคลื่นสูงประมาณ 1 เมตร บริเวณที่มีฝนฟ้าคะนองคลื่นสูงมากกว่า 1 เมตร



แผนที่อากาศวันที่ 12 ต.ค. 2561 เวลา 07.00 น.



ภาพถ่ายจากดาวเทียม วันที่ 12 ต.ค. 2561 เวลา 08.00 น.

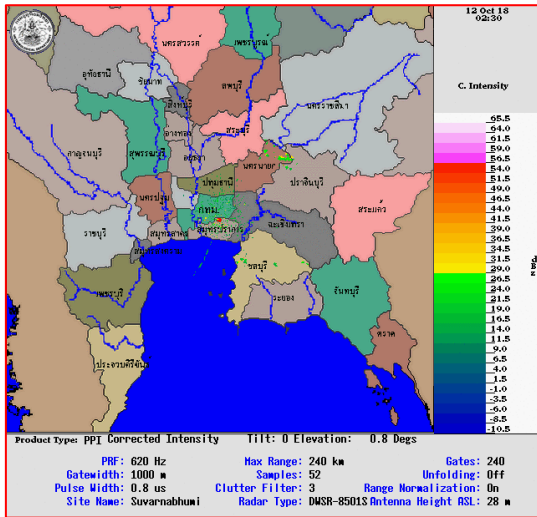
### 2) สถานการณ์ฝน

จากข้อมูลสถานการณ์ฝนในพื้นที่ลุ่มน้ำบางปะกง-ปราจีนบุรี ของวันที่ 12 ตุลาคม 2561 จากกรมทรัพยากรน้ำ กรมอุตุนิยมวิทยา และสถาบันสารสนเทศทรัพยากรน้ำและการเกษตร (องค์การมหาชน) พบว่ามีฝนตกปานกลางบริเวณพื้นที่จังหวัดสระแก้ว โดยมีปริมาณฝน 25.8 มม.

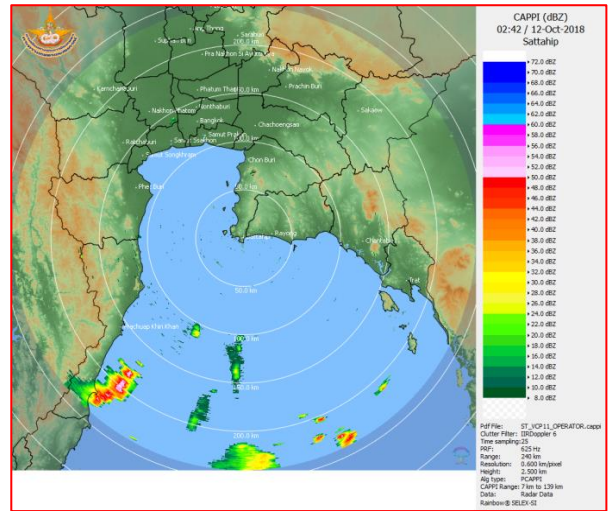
ข้อมูลสถานการณ์ฝนในพื้นที่ลุ่มน้ำบางปะกง-ปราจีนบุรี ณ วันที่ 12 ตุลาคม 2561  
(ข้อมูลจากกรมอุตุนิยมวิทยา เวลา 07.00 น.)

ลำดับ	พื้นที่	ปริมาณฝน (มม.)
1	อ.เมือง จ.สระแก้ว	25.8

หมายเหตุ“ฝน” คือ ฝนวัดปริมาณไม่ได้ (ต่ำกว่า 0.1 มิลลิเมตร), “\*” คือ ไม่ได้รับข้อมูล



ภาพเรดาร์ตรวจอากาศ “สถานีสุวรรณภูมิ”  
ณ วันที่ 12 ตุลาคม 2561 เวลา 09.30 น.  
(ที่มา : กรมอุตุนิยมวิทยา)



ภาพเรดาร์ตรวจอากาศ “สถานีสัตหีบ”  
ณ วันที่ 12 ตุลาคม 2561 เวลา 09.42 น.  
(ที่มา : กรมอุตุนิยมวิทยา)

สถานการณ์น้ำฝน

<p>WRF-ROMS (ThaiGeo), 24-Hour Precipitation, Thailand Model (3x3 km) 11-Oct-2018 19:00 to 12-Oct-2018 19:00 (Bangkok Time)</p> <p>Created by HAI initial date 11-Oct-2018 19:00 (Bangkok Time)</p>	<p>WRF-ROMS (ThaiGeo), 24-Hour Precipitation, Thailand Model (3x3 km) 12-Oct-2018 19:00 to 13-Oct-2018 19:00 (Bangkok Time)</p> <p>Created by HAI initial date 11-Oct-2018 19:00 (Bangkok Time)</p>
<p>แผนที่การคาดการณ์น้ำฝนวันที่ 12 ต.ค. 61</p>	<p>แผนที่การคาดการณ์น้ำฝนวันที่ 13 ต.ค. 61</p>
<p>WRF-ROMS (ThaiGeo), 24-Hour Precipitation, Thailand Model (3x3 km) 13-Oct-2018 19:00 to 14-Oct-2018 19:00 (Bangkok Time)</p> <p>Created by HAI initial date 11-Oct-2018 19:00 (Bangkok Time)</p>	<p>WRF-ROMS (ThaiGeo), 24-Hour Precipitation, Southeast Asia Model (9x9 km) 14-Oct-2018 19:00 to 15-Oct-2018 19:00 (Bangkok Time)</p> <p>Created by HAI initial date 11-Oct-2018 19:00 (Bangkok Time)</p>
<p>แผนที่การคาดการณ์น้ำฝนวันที่ 14 ต.ค. 61</p>	<p>แผนที่การคาดการณ์น้ำฝนวันที่ 15 ต.ค. 61</p>
<p>WRF-ROMS (ThaiGeo), 24-Hour Precipitation, Southeast Asia Model (9x9 km) 15-Oct-2018 19:00 to 16-Oct-2018 19:00 (Bangkok Time)</p> <p>Created by HAI initial date 11-Oct-2018 19:00 (Bangkok Time)</p>	<p>WRF-ROMS (ThaiGeo), 24-Hour Precipitation, Southeast Asia Model (9x9 km) 16-Oct-2018 19:00 to 17-Oct-2018 19:00 (Bangkok Time)</p> <p>Created by HAI initial date 11-Oct-2018 19:00 (Bangkok Time)</p>
<p>แผนที่การคาดการณ์น้ำฝนวันที่ 16 ต.ค. 61</p>	<p>แผนที่การคาดการณ์น้ำฝนวันที่ 17 ต.ค. 61</p>
<p>ที่มา : <a href="http://www.thaiwater.net">www.thaiwater.net</a></p>	
<p>ผลการคาดการณ์ปริมาณฝนล่วงหน้า</p>	

3) ข้อมูลปริมาณน้ำในลำน้ำ

สถานการณ์น้ำท่า (8 – 12 ต.ค. 2561 ที่มา: กรมชลประทาน เวลา 06.00 น.)

สถานี	อำเภอ	จังหวัด	ลุ่มน้ำ	ระดับตลิ่ง (ม.)	จันทร์	อังคาร	พุธ	พฤหัสบดี	ศุกร์	แนว โน้ม (เพิ่ม/ ลด)
				ความจุ ลำน้ำ (ลบ.ม./วิ.)	8 ต.ค.	9 ต.ค.	10 ต.ค.	11 ต.ค.	12 ต.ค.	
Kgt.19A	พนัส นิคม	ชลบุรี	บางปะกง	4.8	1.90	1.88	1.85	1.80	1.73	ลดลง
				*	4.00	3.70	3.25	2.50	1.80	
Kgt.30	เทศบาล เมือง	ฉะเชิงเทรา	บางปะกง	1.70	1.12	1.27	1.25	1.01	0.76	ลดลง
				น้ำหนุ่น	*	*	*	*	*	
Ny.1B	เมือง	นครนายก	บางปะกง	8.81	5.56	5.63	4.94	5.44	4.79	ลดลง
				206	59.40	62.20	34.60	54.60	29.70	
Ny.3	บ้านนา	นครนายก	บางปะกง	6.26	3.75	3.76	3.84	3.88	3.82	ลดลง
				67.20	26.46	26.63	27.99	28.67	27.65	
Ny.4	เมือง	ปราจีนบุรี	บางปะกง	3.34	1.60	1.20	1.03	1.00	1.00	ทรงตัว
				185	35.00	18.00	12.90	12.00	12.00	
Ny.7	เมือง	นครนายก	บางปะกง	6.56	5.02	4.73	4.24	4.77	4.35	ลดลง
				*	146.20	117.00	73.20	121.00	82.00	
Kgt.1	เมือง	ปราจีนบุรี	ปราจีนบุรี	4.13	3.37	3.32	3.20	3.03	2.77	ลดลง
				774.00	622.30	612.80	590.00	557.70	508.30	
Kgt.3	กบินทร์ บุรี	ปราจีนบุรี	ปราจีนบุรี	10.20	7.46	7.14	6.67	6.15	5.46	ลดลง
				648.00	389.80	364.20	326.60	286.50	238.20	
Kgt.6	ศรีมหา โพธิ์	ปราจีนบุรี	ปราจีนบุรี	7.10	5.44	5.32	5.02	4.69	4.23	ลดลง
				-	*	*	*	*	*	
Kgt.9	เขา ฉกรรจ์	สระแก้ว	ปราจีนบุรี	10.00	4.32	4.43	4.28	4.11	3.84	ลดลง
				444.00	43.20	54.00	40.00	26.40	10.50	
Kgt.10	เมือง	สระแก้ว	ปราจีนบุรี	11.00	6.19	6.13	6.20	5.99	5.75	ลดลง
				300.00	42.20	37.40	43.00	27.30	13.00	
Kgt.13A	กบินทร์ บุรี	ปราจีนบุรี	ปราจีนบุรี	16.17	12.48	11.58	10.84	10.15	9.34	ลดลง
				417.20	219.50	174.50	139.30	110.00	78.90	
Kgt.14	นาดี	ปราจีนบุรี	ปราจีนบุรี	7.06	2.12	1.97	1.98	1.87	1.83	ลดลง
				313.00	8.20	6.70	6.80	5.70	5.30	

หมายเหตุ\* ไม่ได้รับข้อมูล

ข้อมูลระดับน้ำจากระบบตรวจวัดสภาพทางไกลอัตโนมัติลุ่มน้ำบางปะกง-ปราจีนบุรี กรมทรัพยากรน้ำ

**ข้อมูลระดับน้ำ** (10 – 12 ต.ค. 2561 ที่มา: กรมทรัพยากรน้ำ เวลา 07.00 น.)

สถานี	ตำบล	อำเภอ	จังหวัด	ลุ่มน้ำ	ระดับ ตลิ่ง (ต่ำสุด)	พุธ	พฤหัสบดี	ศุกร์	แนวโน้ม (เพิ่ม/ ลด)
						10 ต.ค.	11 ต.ค.	12 ต.ค.	
บ้านทุ่งยายชี	ท่าตะเกียบ	ท่าตะเกียบ	ฉะเชิงเทรา	บางปะกง	5.80	1.67	1.31	1.32	เพิ่มขึ้น
บ้านป่าชะ	ป่าชะ	บ้านนา	นครนายก	บางปะกง	5.50	3.23	3.23	3.23	ทรงตัว
บ้านท่าไผ่ป่า	วัดโบสถ์	เมือง	ปราจีนบุรี	ปราจีนบุรี	5.90	5.07	5.10	5.13	เพิ่มขึ้น
บ้านเก่าเขาฉกรรจ์	หนองหว้า	เขาฉกรรจ์	สระแก้ว	ปราจีนบุรี	8.60	4.91	4.91	4.91	ทรงตัว

ปริมาณน้ำในลำน้ำในพื้นที่ลุ่มน้ำบางปะกง-ปราจีนบุรี วันที่ 12 ตุลาคม 2561



สถานีเชิงสะพานฉะเชิงเทรา ต.หน้าเมือง อ.เมือง จ.ฉะเชิงเทรา  
(ลุ่มน้ำบางปะกง – แม่น้ำบางปะกง)

#### 4) สรุป

- สถานการณ์น้ำในลุ่มน้ำบางปะกง อยู่ในภาวะปกติ (ระดับน้ำต่ำกว่าระดับตลิ่งต่ำสุด) และระดับน้ำในลำน้ำส่วนใหญ่มีแนวโน้มลดลง
- สถานการณ์น้ำในลุ่มน้ำปราจีนบุรี อยู่ในภาวะปกติ (ระดับน้ำต่ำกว่าระดับตลิ่งต่ำสุด) และระดับน้ำในลำน้ำส่วนใหญ่มีแนวโน้มลดลง

# รายงานสถานการณ์น้ำลุ่มน้ำทะเลสาบสงขลา วันที่ 12 ตุลาคม 2561

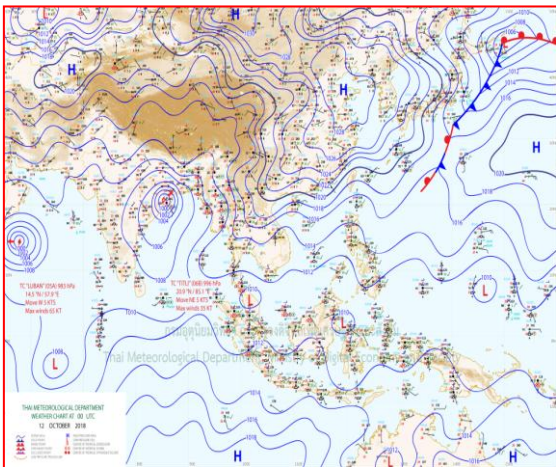
## 1) สภาพภูมิอากาศ

ลักษณะอากาศทั่วไป (ที่มา: กรมอุตุนิยมวิทยา)

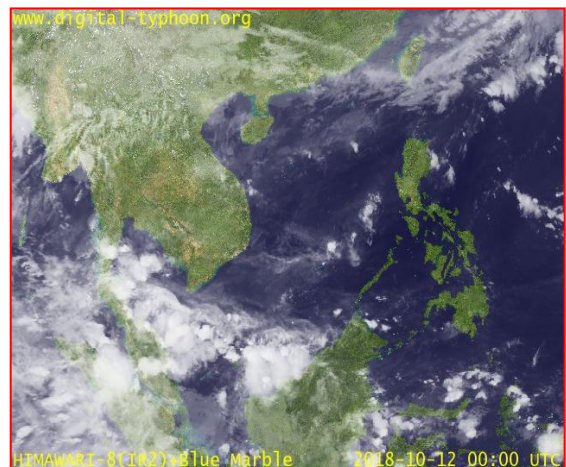
พยากรณ์อากาศ 24 ชั่วโมงข้างหน้า ภาคเหนือตอนบน และภาคตะวันออกเฉียงเหนือ มีอากาศเย็นในตอนเช้า อุณหภูมิจะลดลง 1-2 องศาเซลเซียส กับมีลมแรง ขอให้ประชาชนบริเวณภาคเหนือ และภาคตะวันออกเฉียงเหนือ ดูแลสุขภาพเนื่องจากสภาพอากาศที่เปลี่ยนแปลงไว้ด้วย ส่วนภาคกลาง และภาคตะวันออก มีฝนลดลง แต่ภาคใต้ยังมีฝนตกต่อเนื่องและมีฝนตกหนักได้ในระยะนี้

อนึ่ง พายุไซโคลน “ติตลี” (TITLI) ได้เคลื่อนตัวเข้าสู่ชายฝั่งด้านตะวันออกของประเทศอินเดียแล้ว ขอให้ผู้ที่เดินทางไปบริเวณดังกล่าวตรวจสอบสภาพอากาศก่อนออกเดินทางด้วย

สภาพอากาศภาคใต้ฝั่งตะวันออก มีเมฆเป็นส่วนมาก กับมีฝนฟ้าคะนอง ร้อยละ 70 ของพื้นที่ และมีฝนตกหนักบางแห่ง บริเวณจังหวัดสุราษฎร์ธานี นครศรีธรรมราช พัทลุง สงขลา ปัตตานี ยะลา และนราธิวาส อุณหภูมิต่ำสุด 23-25 องศาเซลเซียส อุณหภูมิสูงสุด 32-34 องศาเซลเซียส ผลคาดการณ์ปริมาณน้ำฝนล่วงหน้า 1-7 วัน มีฝนฟ้าคะนองร้อยละ 60-80 ของพื้นที่ ตลอดช่วง กับมีฝนตกหนักบางแห่ง



แผนที่อากาศ วันที่ 12 ต.ค. 2561 เวลา 07.00 น.



ภาพถ่ายจากดาวเทียม วันที่ 12 ต.ค. 2561

## 2) สถานการณ์ฝน

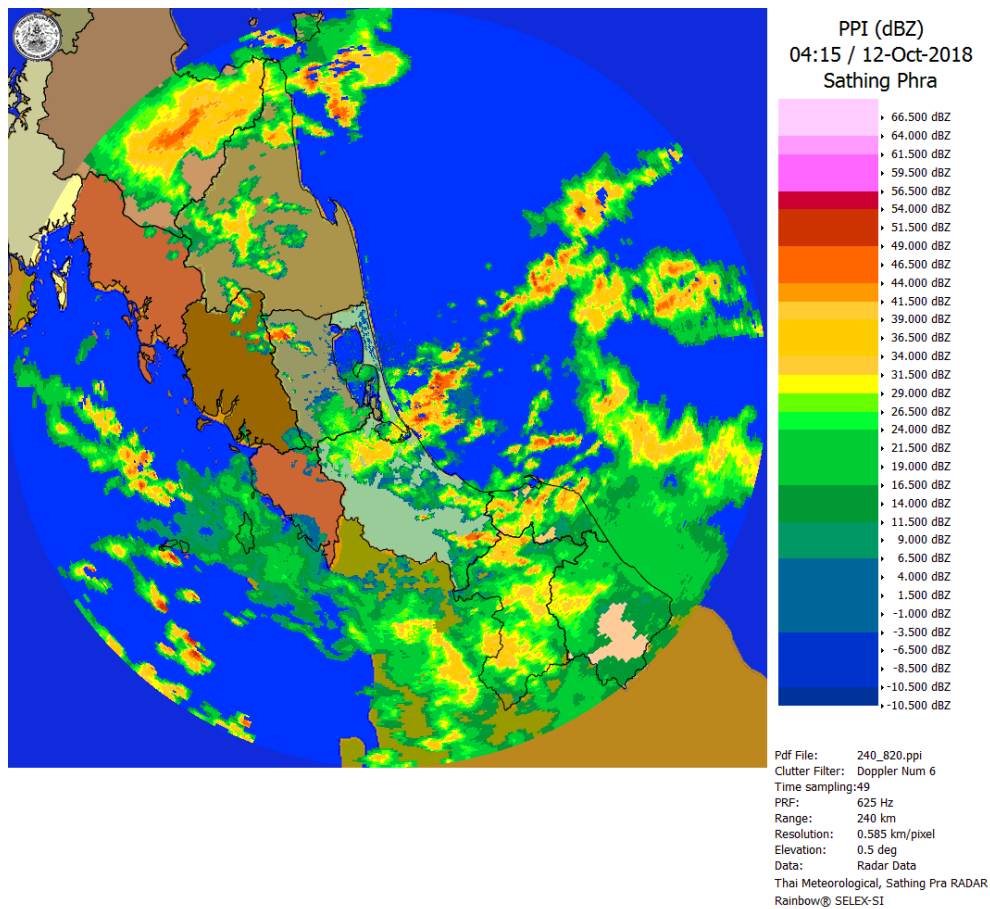
จากข้อมูลสถานการณ์ฝนในพื้นที่ลุ่มน้ำทะเลสาบสงขลาของวันที่ 12 ตุลาคม 2561 จากกรมทรัพยากรน้ำ กรมอุตุนิยมวิทยา กรมชลประทาน และสถาบันสารสนเทศทรัพยากรน้ำและการเกษตร (องค์การมหาชน) พบว่า มีฝนเล็กน้อยถึงปานกลาง บริเวณอำเภอปากพะยูน ป่าพะยอม ควนขนุน กงหรา บางแก้ว และอำเภอเมือง จังหวัดพัทลุง บริเวณอำเภอสะเตา รัตภูมิ หาดใหญ่ และอำเภอเมือง จังหวัดสงขลา ปริมาณฝน 0.4 – 30.8 มิลลิเมตร



ข้อมูลสถานการณ์ฝนในพื้นที่ลุ่มน้ำทะเลสาบสงขลา ณ วันที่ 12 ตุลาคม 2561 เวลา 07.00 น.

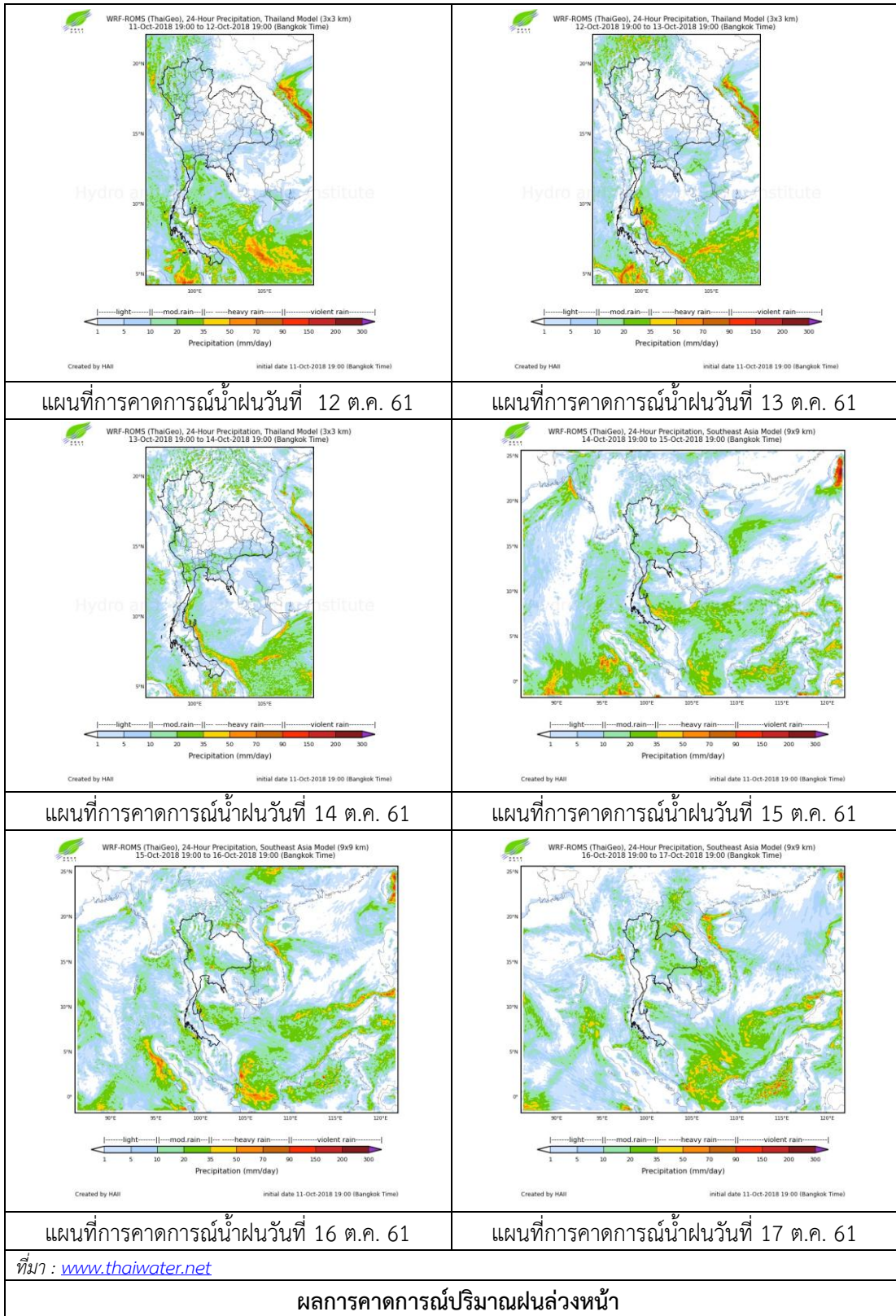
ลำดับ	สถานี	ปริมาณฝน (มม.)
1	อ.ปากพูน จ.พัทลุง	11.5
2	อ.ป่าพะยอม จ.พัทลุง	7.0
3	อ.ควนขนุน จ.พัทลุง	8.0
4	อ.งหรา จ.พัทลุง	8.0
5	อ.บางแก้ว จ.พัทลุง	12.8
6	พัทลุง สกษ. ต.ลำปำ อ.เมือง จ.พัทลุง	30.8
7	ต.ท่าโพธิ์ อ.สะเดา จ.สงขลา	0.4
8	อ.รัตภูมิ จ.สงขลา	2.1
9	คอหงษ์ สกษ. ต.คอหงส์ อ.หาดใหญ่ จ.สงขลา	8.4
10	ต.บ่อยาง อ.เมือง จ.สงขลา	1.9

หมายเหตุ “ฝน” คือ ฝนวัดปริมาณไม่ได้ (ต่ำกว่า 0.1 มิลลิเมตร)



ภาพเรดาร์ตรวจอากาศ “สathingพระ” ณ วันที่ 12 ตุลาคม 2561 (ที่มา : กรมอุตุนิยมวิทยา)

สถานการณ์น้ำฝน



3) ข้อมูลปริมาณน้ำในลำน้ำ

ลุ่มน้ำทะเลสาบสงขลา ปัจจุบันสถานการณ์น้ำในลำน้ำโดยทั่วไปอยู่ในภาวะปกติ (ระดับน้ำต่ำกว่าระดับตลิ่งต่ำสุด) สถานการณ์น้ำในลำน้ำส่วนใหญ่มีแนวโน้มลดลงและเพิ่มขึ้นในบางพื้นที่

สถานการณ์น้ำท่า (8 – 12 ต.ค. 2561 ที่มา : กรมชลประทาน)

สถานี	แม่น้ำ	อำเภอ	จังหวัด	ระดับน้ำ- ม.	จันทร์	อังคาร	พุธ	พฤหัสบดี	ศุกร์
				ปริมาณน้ำ- ลบ.ม./วิ. (ระดับเตือนภัย)	8 ต.ค.	9 ต.ค.	10 ต.ค.	11 ต.ค.	12 ต.ค.
X.170	คลองลำ	ศรีนครินทร์	พัทลุง	25.20	20.99	21.01	21.08	20.92	20.91
				580.00	26.65	27.35	29.80	24.20	23.85
X.265	คลองนุ้ย	เมือง	พัทลุง	8.00	7.08	6.71	6.65	7.05	6.66
				7.00	-	-	-	-	-
X.174	คลองหะ	หาดใหญ่	สงขลา	8.88	4.48	4.49	4.50	4.53	4.42
				388.00	1.90	1.95	2.00	2.30	1.60
X.173A	คลองอู่ ตะเภา	สะเดา	สงขลา	15.90	13.86	13.75	13.67	13.06	12.57
				258.00	77.40	73.00	69.80	52.50	41.47
X.90	คลองอู่ ตะเภา	คลองหอย โข่ง	สงขลา	8.00	3.35	3.42	3.41	3.15	2.97
				580.00	42.50	46.10	45.55	32.75	24.65
X.44	คลองอู่ ตะเภา	หาดใหญ่	สงขลา	7.40	1.74	1.91	1.73	1.41	1.47
				582.00	48.20	53.85	47.90	38.30	40.10

ข้อมูลระดับน้ำจากระบบตรวจวัดสภาพทางไกลอัตโนมัติลุ่มน้ำทะเลสาบสงขลา กรมทรัพยากรน้ำประจำวันที่ 12 ตุลาคม 2561

ข้อมูลระดับน้ำ (10 – 12 ต.ค 2561 ที่มา : กรมทรัพยากรน้ำ)

สถานี	ตำบล	อำเภอ	จังหวัด	ระดับน้ำ วิกฤติ- ม.รทก.	พุธ	พฤหัสบดี	ศุกร์	แนวโน้ม (เพิ่ม/ ลด)
					10 ต.ค.	11 ต.ค.	12 ต.ค.	
คลองอู่ตะเภาตอนบน	พังงา	สะเดา	สงขลา	18.60	14.50	14.00	13.67	ลดลง
คลองอู่ตะเภาตอนล่าง	หาดใหญ่	หาดใหญ่	สงขลา	7.24	1.81	1.46	1.46	ทรงตัว
คลองรัตภูมิ	กำแพงเพชร	รัตภูมิ	สงขลา	21.38	13.78	13.62	13.68	เพิ่มขึ้น
คลองตะโหมด(ท่าเขียด)	แม่ขรี	ตะโหมด	พัทลุง	26.52	22.30	22.19	22.26	เพิ่มขึ้น
คลองนาท่อม	นาท่อม	เมือง	พัทลุง	27.00	21.04	20.89	20.88	ลดลง
คลองท่าแนะ	เขาย่า	ศรีบรรพต	พัทลุง	36.53	34.30	34.37	33.93	ลดลง

ปริมาณน้ำในลำน้ำของคลองต่างๆ ในพื้นที่ลุ่มน้ำทะเลสาบสงขลา วันที่ 12 ตุลาคม 2561

สถานีคลองอยู่ตงตอนล่าง - ต.หาดใหญ่ อ.หาดใหญ่ จ.สงขลา  
(ลุ่มน้ำทะเลสาบสงขลา)



สถานีคลองตะหมอด(ท่าเขียด) - ต.แม่ขี อ.ตะหมอด จ.พัทลุง  
(ลุ่มน้ำทะเลสาบสงขลา)



สถานีลำป่า - ต.ลำป่า อ.เมือง จ.พัทลุง  
(ลุ่มน้ำทะเลสาบสงขลา)



4) สรุป

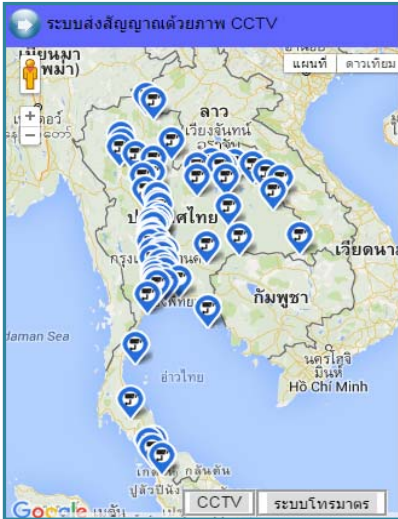
สถานการณ์น้ำในลุ่มน้ำทะเลสาบสงขลาประจำวันวันที่ 12 ตุลาคม 2561 ปัจจุบันสถานการณ์น้ำในลำน้ำ โดยทั่วไปอยู่ในภาวะปกติ (ระดับน้ำต่ำกว่าระดับตลิ่งต่ำสุด) สถานการณ์น้ำในลำน้ำส่วนใหญ่มีแนวโน้มลดลง และเพิ่มขึ้นในบางพื้นที่

รายงานระดับน้ำจากกล้อง  
CCTV





รายงานระดับน้ำจากกล้อง CCTV  
ณ. วันที่ 12 ตุลาคม พ.ศ. 2561



สรุปสถานการณ์น้ำในลำน้ำสายหลัก

- สะพานพระแม่ย่า - อ.เมือง จ.สุโขทัย (ลุ่มน้ำยม) สถานการณ์น้ำปกติ
- สะพานสุพรรณกัลยา อ.เมือง จ.พิษณุโลก (ลุ่มน้ำน่าน) สถานการณ์น้ำปกติ
- แม่ น้ำเลย อ.เมือง จ.เลย (ลุ่มน้ำโขง) สถานการณ์น้ำปกติ
- สตึก - อ.สตึก จ.บุรีรัมย์ (ลุ่มน้ำมูล) สถานการณ์น้ำปกติ
- เสนา อ.เสนา จ.พระนครศรีอยุธยา (ลุ่มน้ำเจ้าพระยา) สถานการณ์น้ำปกติ
- วัดพระรูป - อ.เมือง จ.สุพรรณบุรี (ลุ่มน้ำท่าจีน) สถานการณ์น้ำปกติ
- สถานีอุตะภาคตอนล่าง - อ.หาดใหญ่ จ.สงขลา (ลุ่มน้ำทะเลสาบสงขลา) สถานการณ์น้ำปกติ
- บ้านบางแก้ว - อ.บรรพตพิสัย จ.นครสวรรค์ (ลุ่มน้ำปิง-วัง-สะแกกรัง-ป่าสัก) สถานการณ์น้ำปกติ

สะพานมหาโพธิ์ - อ.เมือง จ.แพร่  
(ลุ่มน้ำยม)



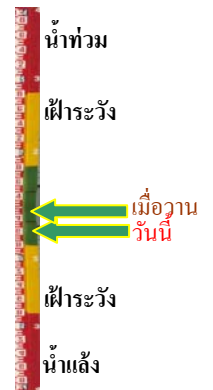
ระดับน้ำปัจจุบัน	145.20 ม.รทก.
ระดับตลิ่งต่ำสุด	152.33 ม.รทก.
ระดับท้องน้ำ	141.18 ม.รทก.



สะพานศรีสังขาลย์ - อ.ศรีสังขาลย์ จ.สุโขทัย  
(ลุ่มน้ำยม)



ระดับน้ำปัจจุบัน	62.65 ม.รทก.
ระดับตลิ่งต่ำสุด	71.78 ม.รทก.
ระดับท้องน้ำ	58.48 ม.รทก.



สะพานพระแม่ย่า - อ.เมือง จ.สุโขทัย  
(ลุ่มน้ำยม)



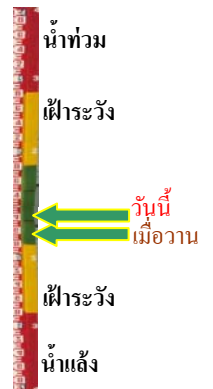
ระดับน้ำปัจจุบัน	48.10 ม.รทก.
ระดับตลิ่งต่ำสุด	48.59 ม.รทก.
ระดับท้องน้ำ	41.13 ม.รทก.



สะพานบ้านโพทะเล - อ.โพทะเล จ.พิจิตร  
(ลุ่มน้ำยม)



ระดับน้ำปัจจุบัน	27.60 ม.รทก.
ระดับตลิ่งต่ำสุด	31.63 ม.รทก.
ระดับท้องน้ำ	20.59 ม.รทก.



สะพานท่าเสา - อ.เมือง จ.อุตรดิตถ์  
(ลุ่มน้ำน่าน)



ระดับน้ำปัจจุบัน	54.40 ม.รทก.
ระดับตลิ่งต่ำสุด	56.91 ม.รทก.
ระดับท้องน้ำ	47.80 ม.รทก.

สะพานนครน่านพัฒนา - อ.เมือง จ.น่าน  
(ลุ่มน้ำน่าน)



ระดับน้ำปัจจุบัน	194.10 ม.รทก.
ระดับตลิ่งต่ำสุด	197.73 ม.รทก.
ระดับท้องน้ำ	190.94 ม.รทก.

สะพานเฉลิมพระเกียรติ 48 พรรษา  
อ.เมือง จ.พิจิตร (ลุ่มน้ำน่าน)



ระดับน้ำปัจจุบันต่ำกว่าสถาพ	
ระดับตลิ่งต่ำสุด	- ม.รทก.
ระดับท้องน้ำ	- ม.รทก.

สะพานเฉลิมพระเกียรติ ร.9 72 พรรษา  
อ.บางมูลนาก จ.พิจิตร (ลุ่มน้ำน่าน)



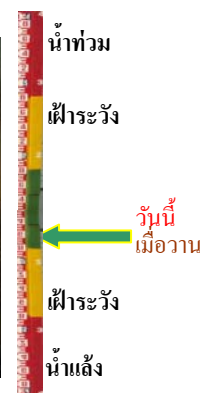
ระดับน้ำปัจจุบันต่ำกว่าสถาพ	
ระดับตลิ่งต่ำสุด	27.23 ม.รทก.
ระดับท้องน้ำ	16.56 ม.รทก.

สะพานสุพรรณกัลยา - อ.เมือง จ.พิษณุโลก  
(ลุ่มน้ำน่าน)



ระดับน้ำปัจจุบันต่ำกว่าสถาพ	
ระดับตลิ่งต่ำสุด	44.52 ม.รทก.
ระดับท้องน้ำ	32.51 ม.รทก.

สถานีห้วยหลวง - อ.เมือง จ.อุตรธานี  
(ลุ่มน้ำโขง)



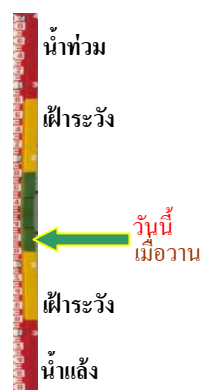
ระดับน้ำปัจจุบัน	167.50 ม.รทก.
ระดับตลิ่งต่ำสุด	169.93 ม.รทก.
ระดับท้องน้ำ	166.69 ม.รทก.

สถานีแม่น้ำเลย - อ.เมือง จ.เลย  
(ลุ่มน้ำโขง)



ระดับน้ำปัจจุบัน	230.20	ม.รทก.
ระดับตลิ่งต่ำสุด	-	ม.รทก.
ระดับท้องน้ำ	-	ม.รทก.

สถานีหัวฝาย - อ.แม่สาย จ.เชียงราย  
(แม่สาย/โขง)



ระดับน้ำปัจจุบันต่ำกว่าสถาฟ		
ระดับตลิ่งต่ำสุด	-	ม.รทก.
ระดับท้องน้ำ	394.87	ม.รทก.

สนง.ส่วนอุทกหนองคาย - อ.เมือง จ.หนองคาย  
(ลุ่มน้ำโขง)



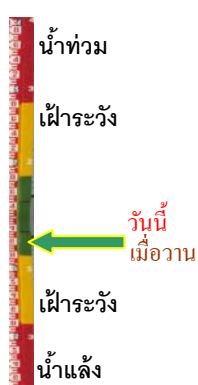
ระดับน้ำปัจจุบันต่ำกว่าสถาฟ		
ระดับตลิ่งต่ำสุด	166.65	ม.รทก.
ระดับท้องน้ำ	149.20	ม.รทก.

บ้านท่าสะอาด - อ.เขกา จ.บึงกาฬ  
(แม่น้ำสงคราม/ลุ่มน้ำโขง)



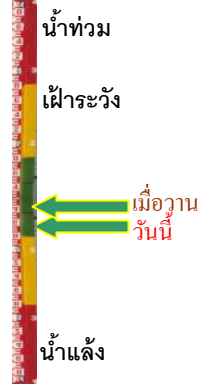
ระดับน้ำปัจจุบันสูงกว่าสถาฟ		
ระดับตลิ่งต่ำสุด	144.92	ม.รทก.
ระดับท้องน้ำ	134.18	ม.รทก.

บ้านตาลปากน้ำ - อ.ท่าอุเทน จ.นครพนม  
(แม่น้ำสงคราม/ลุ่มน้ำโขงอีสาน)



ระดับน้ำปัจจุบันต่ำกว่าสถาฟ		
ระดับตลิ่งต่ำสุด	142.11	ม.รทก.
ระดับท้องน้ำ	131.25	ม.รทก.

ร.ร.เทศบาล 4 - อ.เมือง จ.นครราชสีมา  
(ลำตะคอง/มูล)



ระดับน้ำปัจจุบัน	176.60	ม.รทก.
ระดับตลิ่งต่ำสุด	178.00	ม.รทก.
ระดับท้องน้ำ	-	ม.รทก.

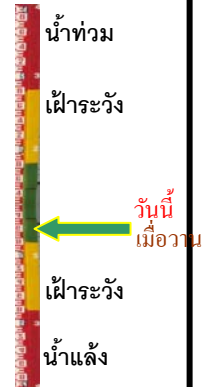


สตึก - อ.สตึก จ.บุรีรัมย์  
(ลุ่มน้ำมูล)



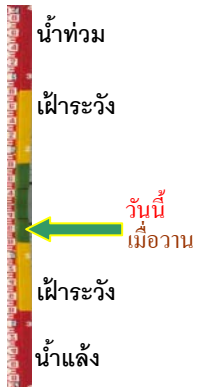
ระดับน้ำปัจจุบัน	125.10	ม.รทก.
ระดับตลิ่งต่ำสุด	128.76	ม.รทก.
ระดับท่อน้ำ	121.50	ม.รทก.

วัดเกาะวาลุการาม - อ.เมือง จ.ลำปาง  
(ลุ่มน้ำวัง)



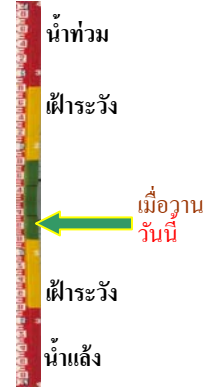
ระดับน้ำปัจจุบันต่ำกว่าสถาฟ		
ระดับตลิ่งต่ำสุด	234.67	ม.รทก.
ระดับท่อน้ำ	227.54	ม.รทก.

อ.ปากน้ำโพ จ.นครสวรรค์  
(ลุ่มน้ำเจ้าพระยา)



ระดับน้ำปัจจุบันต่ำกว่าสถาฟ		
ระดับตลิ่งต่ำสุด	25.82	ม.รทก.
ระดับท่อน้ำ	14.66	ม.รทก.

เชิงสะพานสิงห์บุรี - อ.เมือง จ.สิงห์บุรี  
(ลุ่มน้ำเจ้าพระยา)



ระดับน้ำปัจจุบันตันไม่บังสถาฟ		
ระดับตลิ่งต่ำสุด	11.50	ม.รทก.
ระดับท่อน้ำ	-2.14	ม.รทก.

บ้านยางมณี - อ.โพธิ์ทอง จ.อ่างทอง  
(ลุ่มน้ำเจ้าพระยา)



ระดับน้ำปัจจุบัน	6.96	ม.รทก.
ระดับตลิ่งต่ำสุด	-	ม.รทก.
ระดับท่อน้ำ	-	ม.รทก.

บ้านป้อม - อ.พระนครศรีอยุธยา  
จ.พระนครศรีอยุธยา (ลุ่มน้ำเจ้าพระยา)



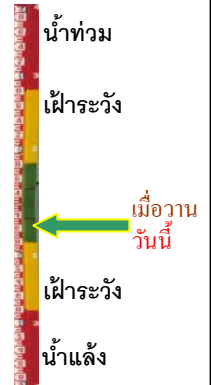
ระดับน้ำปัจจุบัน	8.40	ม.รทก.
ระดับตลิ่งต่ำสุด	-	ม.รทก.
ระดับท่อน้ำ	-	ม.รทก.

เสนา - อ.เสนา จ.พระนครศรีอยุธยา  
(ลุ่มน้ำเจ้าพระยา)



ระดับน้ำปัจจุบัน 1.50 ม.รทก.  
ระดับตลิ่งต่ำสุด - ม.รทก.  
ระดับท่อน้ำ - ม.รทก.

อุทัยใหม่ - อ.เมือง จ.อุทัยธานี  
(ลุ่มน้ำเจ้าพระยา)



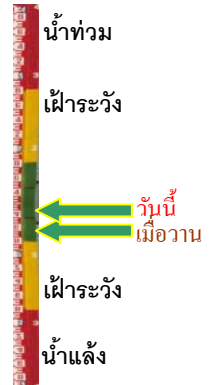
ระดับน้ำปัจจุบัน 16.30 ม.รทก.  
ระดับตลิ่งต่ำสุด - ม.รทก.  
ระดับท่อน้ำ - ม.รทก.

สะพานปรีดีชัย - อ.เมือง จ.พระนครศรีอยุธยา  
(ลุ่มน้ำเจ้าพระยา)



ระดับน้ำปัจจุบัน 0.25 ม.รทก.  
ระดับตลิ่งต่ำสุด - ม.รทก.  
ระดับท่อน้ำ - ม.รทก.

สะพานข้ามแม่น้ำท่าจีน 3 - อ.เมือง  
จ.สมุทรสาคร (ลุ่มน้ำท่าจีน)



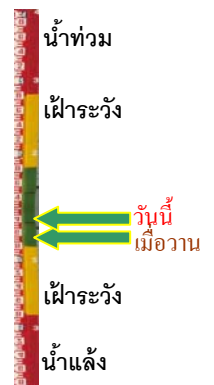
ระดับน้ำปัจจุบัน -0.34 ม.รทก.  
ระดับตลิ่งต่ำสุด 1.37 ม.รทก.  
ระดับท่อน้ำ -6.73 ม.รทก.

สะพานบุญรัตน์ประชาชนวัฒน์ - อ.สามพราน  
จ.นครปฐม (ลุ่มน้ำท่าจีน)



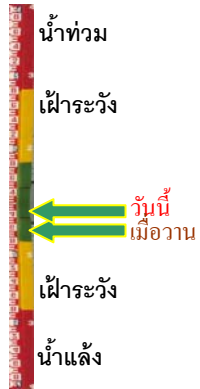
ระดับน้ำปัจจุบัน 1.03 ม.รทก.  
ระดับตลิ่งต่ำสุด 1.46 ม.รทก.  
ระดับท่อน้ำ -7.22 ม.รทก.

สะพานหลวงพ่อบึง - อ.นครไชยศรี  
จ.นครปฐม (ลุ่มน้ำท่าจีน)



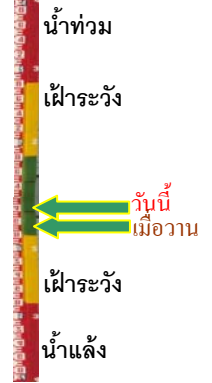
ระดับน้ำปัจจุบัน 1.86 ม.รทก.  
ระดับตลิ่งต่ำสุด 2.97 ม.รทก.  
ระดับท่อน้ำ -4.69 ม.รทก.

สะพานข้ามแม่น้ำท่าจีน ทางหลวง346  
อ.บางเลน จ.นครปฐม (ลุ่มน้ำท่าจีน)



ระดับน้ำปัจจุบัน 0.36 ม.รทก.  
ระดับตลิ่งต่ำสุด 0.89 ม.รทก.  
ระดับท้องน้ำ -5.93 ม.รทก.

สะพานวัดพระรูป อ.เมือง จ.สุพรรณบุรี  
(ลุ่มน้ำท่าจีน)



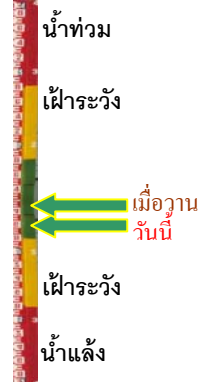
ระดับน้ำปัจจุบัน 2.14 ม.รทก.  
ระดับตลิ่งต่ำสุด 3.32 ม.รทก.  
ระดับท้องน้ำ -0.56 ม.รทก.

สะพานข้ามแม่น้ำท่าจีน ทางหลวง3365  
อ.สามชุก จ.สุพรรณบุรี (ลุ่มน้ำท่าจีน)



ระดับน้ำปัจจุบันต้นไม้บังสภาพ  
ระดับตลิ่งต่ำสุด 5.70 ม.รทก.  
ระดับท้องน้ำ 0.46 ม.รทก.

สะพานสามง่าม-ท่าโบสถ์ อ.หันคา  
จ.ชัยนาท (ลุ่มน้ำท่าจีน)



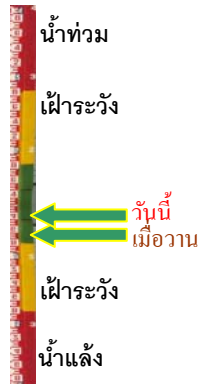
ระดับน้ำปัจจุบัน 12.10 ม.รทก.  
ระดับตลิ่งต่ำสุด 13.14 ม.รทก.  
ระดับท้องน้ำ 10.08 ม.รทก.

เชิงสะพานฉะเชิงเทรา - อ.เมือง จ.ฉะเชิงเทรา  
(ลุ่มน้ำบางปะกง)



ระดับน้ำปัจจุบัน 1.30 ม.รทก.  
ระดับตลิ่งต่ำสุด 1.90 ม.รทก.  
ระดับท้องน้ำ - ม.รทก.

สถานีอุทกภาคตอนล่าง - อ.หาดใหญ่ จ.สงขลา  
(ลุ่มน้ำทะเลสาบสงขลา)



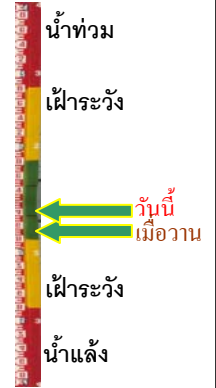
ระดับน้ำปัจจุบัน 1.40 ม.รทก.  
ระดับตลิ่งต่ำสุด 8.93 ม.รทก.  
ระดับท้องน้ำ -1.93 ม.รทก.

สถานีคลองตะหมัด - อ.ตะหมัด จ.พัทลุง  
(ลุ่มน้ำทะเลสาบสงขลา)



ระดับน้ำปัจจุบันต่ำกว่าสถาฟ  
ระดับตลิ่งต่ำสุด 27.94 ม.รทก.  
ระดับท่อน้ำ 20.52 ม.รทก.

สถานีลำป่า - อ.เมือง จ.พัทลุง  
(ลุ่มน้ำทะเลสาบสงขลา)



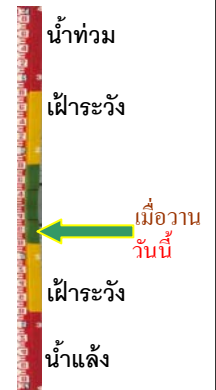
ระดับน้ำปัจจุบัน -0.40 ม.รทก.  
ระดับตลิ่งต่ำสุด 1.15 ม.รทก.  
ระดับท่อน้ำ -2.86 ม.รทก.

อุทกวิทยาเชียงแสน - อ.เชียงแสน จ.เชียงราย  
(ลุ่มน้ำโขงเหนือ)



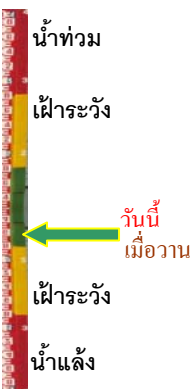
ระดับน้ำปัจจุบัน 3.80 ม.รทก.  
ระดับตลิ่งต่ำสุด - ม.รทก.  
ระดับท่อน้ำ - ม.รทก.

สถานีวัดแม่น้ำโขง (MRC) - อ.เชียงคาน จ.เลย  
(ลุ่มน้ำโขงอีสาน)



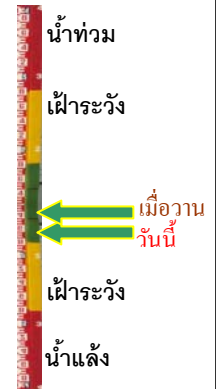
ระดับน้ำปัจจุบัน 10.55 ม.รทก.  
ระดับตลิ่งต่ำสุด - ม.รทก.  
ระดับท่อน้ำ - ม.รทก.

สถานีวัดแม่น้ำโขง (MRC) - อ.โขงเจียม จ.อุบลราชธานี  
(ลุ่มน้ำโขงอีสาน)



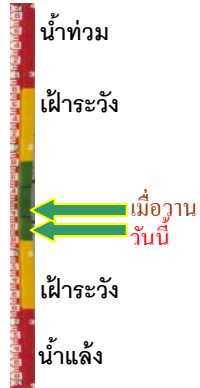
ระดับน้ำปัจจุบันต่ำกว่าสถาฟ  
ระดับตลิ่งต่ำสุด - ม.รทก.  
ระดับท่อน้ำ - ม.รทก.

สถานีบ้านบางแก้ว - อ.บรรพตพิสัย จ.นครสวรรค์  
(ลุ่มน้ำปิง-วัง-สะแกกรัง-ป่าสัก)



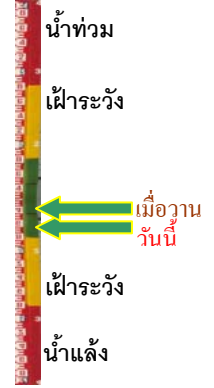
ระดับน้ำปัจจุบัน 37.07 ม.รทก.  
ระดับตลิ่งต่ำสุด 44.95 ม.รทก.  
ระดับท่อน้ำ 35.06 ม.รทก.

สถานีบ้านปากร้องห้วยจี่ - อ.บ้านตาก จ.ตาก  
(ลุ่มน้ำปิง-วัง-สะแกกรัง-ป่าสัก)



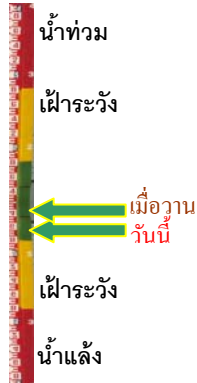
ระดับน้ำปัจจุบัน	117.37	ม.รทก.
ระดับตลิ่งต่ำสุด	120.45	ม.รทก.
ระดับท้องน้ำ	114.47	ม.รทก.

สถานีบ้านจางวาง - อ.หล่มสัก จ.เพชรบูรณ์  
(ลุ่มน้ำปิง-วัง-สะแกกรัง-ป่าสัก)



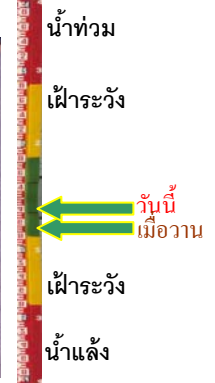
ระดับน้ำปัจจุบัน	130.40	ม.รทก.
ระดับตลิ่งต่ำสุด	135.46	ม.รทก.
ระดับท้องน้ำ	127.24	ม.รทก.

สถานีแม่น้ำป่าสัก - อ.เมือง จ.เพชรบูรณ์  
(ลุ่มน้ำปิง-วัง-สะแกกรัง-ป่าสัก)



ระดับน้ำปัจจุบัน	111.25	ม.รทก.
ระดับตลิ่งต่ำสุด	114.98	ม.รทก.
ระดับท้องน้ำ	104.53	ม.รทก.

สถานีแม่น้ำป่าสัก - อ.เสนาไห้ จ.สระบุรี  
(ลุ่มน้ำปิง-วัง-สะแกกรัง-ป่าสัก)



ระดับน้ำปัจจุบัน	8.05	ม.รทก.
ระดับตลิ่งต่ำสุด	13.46	ม.รทก.
ระดับท้องน้ำ	0.04	ม.รทก.

สถานีแม่น้ำป่าสัก - อ.แก่งคอย จ.สระบุรี  
(ลุ่มน้ำปิง-วัง-สะแกกรัง-ป่าสัก)



ระดับน้ำปัจจุบัน	7.73	ม.รทก.
ระดับตลิ่งต่ำสุด	20.10	ม.รทก.
ระดับท้องน้ำ	4.79	ม.รทก.

จังหวัด	สถานที่ตั้งกล้อง	แม่น้ำ/ ลุ่มน้ำ	วิกฤติ	วิกฤติ	ระดับน้ำ (ม.รทก.)			สถานการณ์	หมายเหตุ
			น้ำแล้ง	น้ำท่วม	พ.ศ.2561				
			ระดับน้อย กว่า	ระดับ มากกว่า	4 ต.ค.	5 ต.ค.	12 ต.ค.		
จ.แพร่	สะพานมหาโพธิ์ อ.เมือง	ยม	143.18	152.33	146.50	146.30	145.20	น้ำปกติ	↓
จ.สุโขทัย	สะพานศรีสังขาลัย อ.เมือง	ยม	60.14	71.78	64.30	63.45	62.65	น้ำปกติ	↓
จ.สุโขทัย	สะพานพระแม่ย่า อ.เมือง	ยม	42.48	48.59	49.10	48.64	48.10	น้ำปกติ	↓
จ.พิษณุโลก	สะพานบางระกำ อ.บางระกำ	ยม	31.73	37.23	N/A	N/A	N/A	น้ำปกติ	↔
จ.พิจิตร	สะพานโพทะเล อ.โพทะเล	ยม	22.58	30.63	27.40	27.45	27.60	น้ำปกติ	↑
จ.พิษณุโลก	โนนท่าซำ อ.เมือง	น่าน	37.33	45.04	N/A	N/A	N/A	น้ำปกติ	↔
จ.นครสวรรค์	วัดเกษไชโยเหนือ อ.ชุมแสง	น่าน	18.73	25.60	N/A	N/A	N/A	น้ำปกติ	↔
จ.นครสวรรค์	บ้านทับกฤษ อ.ชุมแสง (ทับกฤษใต้)	น่าน	-	26.16	N/A	N/A	N/A	น้ำปกติ	↔
จ.อุตรดิตถ์	สะพานท่าเสา อ.เมือง	น่าน	49.22	56.91	54.40	54.40	54.40	น้ำปกติ	↔
จ.น่าน	สะพานนครน่านพัฒนา อ.เมือง	น่าน	192.17	197.73	N/A	N/A	N/A	น้ำปกติ	↔
จ.พิจิตร	สะพานเฉลิมพระเกียรติ ๖๖ ๖๖ พรรษา อ.บางมูลนาก	น่าน	18.19	27.23	N/A	N/A	N/A	น้ำปกติ	↔
จ.พิษณุโลก	สะพานสุพรรณกัลยา อ.เมือง	น่าน	33.98	44.52	N/A	N/A	N/A	น้ำปกติ	↔
จ.อุตรธานี	สถานีห้วยหลวง อ.เมือง	โขง	-	-	167.50	167.50	167.50	น้ำปกติ	↔
จ.เลย	สถานีแม่น้ำเลย อ.เมือง	โขง	-	-	231.20	231.10	230.20	น้ำปกติ	↓
จ.เขียงราย	สถานีหัวฝาย อ.แม่สาย	แม่สาย/โขง	395.79	396.50	N/A	N/A	N/A	น้ำปกติ	↔
จ.หนองคาย	สง.ส่วนอุทกหนองคาย อ.เมือง	โขง	157.85	166.70	N/A	N/A	N/A	น้ำปกติ	↔
จ.หนองคาย	วัดทุ่งธาตุ อ.โพนพิสัย	ห้วยหลวง/โขงอีสาน	150.50	159.43	N/A	N/A	N/A	น้ำปกติ	↔
จ.นครพนม	บ้านตาลปากน้ำ อ.ท่าอุเทน	น้ำสงคราม/โขงอีสาน	133.42	141.02	N/A	N/A	N/A	น้ำปกติ	↔
จ.นครราชสีมา	ร.ร.เทศบาล 4 อ.เมือง	ลำตะคอง/มูล	174.60	178.00	176.70	176.70	176.60	น้ำปกติ	↓
จ.บุรีรัมย์	สตึก อ.สตึก	มูล	123.13	128.76	125.35	125.00	125.10	น้ำปกติ	↑
จ.สิงห์บุรี	เขิงสะพานสิงห์บุรี อ.เมือง	เจ้าพระยา	3.45	11.50	5.70	5.70	5.70	น้ำปกติ	↔
จ.อ่างทอง	บ้านยางมณี อ.โพธิ์ทอง	เจ้าพระยา	-	9.11	N/A	N/A	N/A	น้ำปกติ	↔
จ. พระนครศรีอยุธยา	บ้านป้อม อ.พระนครศรีอยุธยา	เจ้าพระยา	-	-	8.40	8.40	8.40	น้ำปกติ	↔
จ. พระนครศรีอยุธยา	อ.เสนา	น้อย/เจ้าพระยา	2.00	5.00	1.00	1.00	1.50	น้ำปกติ	↑
จ.อุทัยธานี	เขิงสะพานบริรักษ์ อ.เมือง	สะแกกรัง	15.16	19.90	6.40	6.46	6.40	น้ำปกติ	↓
จ.อุทัยธานี	อุทัยใหม่ อ.เมือง	สะแกกรัง	-	-	16.30	16.30	16.30	น้ำปกติ	↔
จ. พระนครศรีอยุธยา	สะพานปรีดี อ.พระนครศรีอยุธยา	เจ้าพระยา	-	-	-0.70	-0.70	0.25	น้ำปกติ	↑
จ.สมุทรปราการ	สะพานข้ามแม่น้ำท่าจีน 3 อ.เมือง	ท่าจีน	-5.11	0.57	-1.14	-0.74	-0.34	น้ำปกติ	↑
จ.นครปฐม	สะพานบุรตน์ประชานุวัฒน์ อ.สามพราน	ท่าจีน	-5.59	-0.30	-0.22	-0.22	1.03	น้ำปกติ	↑
จ.นครปฐม	สะพานหลวงพ่อบึง อ.นครไชยศรี	ท่าจีน	-3.16	2.21	1.41	1.41	1.86	น้ำปกติ	↑
จ.นครปฐม	สะพานข้ามแม่น้ำท่าจีน ทางหลวง346 อ.บางเลน	ท่าจีน	-4.57	0.21	0.06	-0.04	0.36	น้ำปกติ	↑
จ.สุพรรณบุรี	สะพานวัดพระรูป อ.เมือง	ท่าจีน	-1.26	2.75	1.94	1.94	2.14	น้ำปกติ	↑
จ.สุพรรณบุรี	สะพานข้ามแม่น้ำท่าจีน ทางหลวง3365 อ.สามชุก	ท่าจีน	1.55	5.18	N/A	N/A	N/A	น้ำปกติ	↔
จ.ชัยนาท	สะพานสามง่าม-ท่าโบสถ์ อ.หันคา	ท่าจีน	10.69	12.83	12.22	12.17	12.10	น้ำปกติ	↓
จ.ฉะเชิงเทรา	เขิงสะพานฉะเชิงเทรา อ.เมือง	บางปะกง	-0.01	1.90	1.40	N/A	1.30	น้ำปกติ	↑
จ.จันทบุรี	ตรงข้ามวัดจันทนาราม อ.เมือง	จันทบุรี/ชายฝั่งทะเลตะวันออก	0.20	3.73	N/A	N/A	N/A	น้ำปกติ	↔
จ.ประจวบคีรีขันธ์	ร.ร.อนุบาลบางสะพาน อ.บางสะพาน	คลองบางสะพาน/ชายฝั่งทะเลตะวันตก	-	3.30	N/A	N/A	N/A	น้ำปกติ	↔
จ.สงขลา	สถานีคลองอู่ตะเภาตอนล่าง อ.หาดใหญ่	ทะเลสาบสงขลา	-	-	0.60	0.60	1.40	น้ำปกติ	↑
จ.พัทลุง	สถานีคลองตะโหมด อ.ตะโหมด	ทะเลสาบสงขลา	-	-	N/A	N/A	N/A	น้ำปกติ	↔
จ.พัทลุง	สถานีลำปำ อ.เมือง	ทะเลสาบสงขลา	-	-	-0.60	-0.50	-0.40	น้ำปกติ	↑
จ.เขียงราย	อุทกวิทยาเขียงแสน อ.เขียงแสน	-	-	-	N/A	N/A	N/A	น้ำปกติ	↔
จ.เลย	สถานีวัดแม่น้ำโขง (MRC) เขียงคาน อ.เขียงคาน	โขง	-	-	10.55	10.55	10.55	น้ำปกติ	↔
จ.อุบลราชธานี	สถานีวัดแม่น้ำโขง (MRC) โขงเจียม อ.โขงเจียม	-	-	-	N/A	N/A	N/A	น้ำปกติ	↔
จ.นครสวรรค์	บ้านบางแก้ว อ.บรรพตพิสัย	ปิง-วัง-สะแกกรัง-ป่าสัก	-	-	37.27	37.22	37.07	น้ำปกติ	↓
จ.ตาก	บ้านป่าร้องห้วยจี่ อ.บ้านตาก	ปิง-วัง-สะแกกรัง-ป่าสัก	-	-	117.67	117.67	117.37	น้ำปกติ	↓
จ.เพชรบูรณ์	บ้านจางวาง อ.หล่มสัก	ปิง-วัง-สะแกกรัง-ป่าสัก	-	-	130.90	130.90	130.40	น้ำปกติ	↓
จ.เพชรบูรณ์	แม่น้ำป่าสักที่ อ.เมืองเพชรบูรณ์	ปิง-วัง-สะแกกรัง-ป่าสัก	-	-	111.70	111.60	111.25	น้ำปกติ	↓
จ.สระบุรี	แม่น้ำป่าสักที่ อ.เสาไห้	ปิง-วัง-สะแกกรัง-ป่าสัก	-	-	6.84	7.00	8.05	น้ำปกติ	↑
จ.สระบุรี	แม่น้ำป่าสักที่ อ.แก่งคอย	ปิง-วัง-สะแกกรัง-ป่าสัก	-	-	7.28	7.18	7.73	น้ำปกติ	↑

\*N/A คือ อ่านค่าระดับจากไม้วัดระดับ (Staff) ไม่ได้ / ไม้วัดระดับ (Staff) ชำรุด

\*\*ม.รทก. คือ เมตรเทียบกับระดับน้ำทะเลปานกลาง

\*\* ระดับน้ำทะเลปานกลาง (Mean Sea Level) หรือ ร.ท.ก. เป็นค่าการวัด ระดับน้ำทะเลขึ้นสูงสุด (High Tide : HT) และลงต่ำสุด (Low Tide : LT) ของแต่ละวัน ในช่วงระยะเวลาที่กำหนด แล้วนำค่าเฉลี่ยเป็นระดับน้ำทะเลปานกลาง สำหรับระยะเวลาที่ทำการรังวัดโดยทั่วไปจะต้องวัดเป็นเวลา ๑๘.๖ ปี ตามวัฏจักรของน้ำ ระดับน้ำทะเลปานกลางของแต่ละบริเวณทั่วโลกอาจจะมีค่าสูงไม่เท่ากัน

ในประเทศไทยใช้เวลาในการวัด ๕ ปี โดยเลือกที่ตำบลเกาะหลัก จังหวัดประจวบคีรีขันธ์ เป็นที่วัด แล้วนำมาหาค่าเฉลี่ย เพื่อใช้เป็นค่าระดับน้ำทะเลปานกลาง ให้มีค่า ๐.๐๐๐ เมตร ทำการถ่ายโยงมายังหมุด BM-A (ซึ่งถือว่าเป็นหมุดหลักฐานหมุดแรกประเทศไทย) ซึ่งมีค่าระดับน้ำทะเลปานกลาง ๑.๔๔๗๗ เมตร