



# รายงานการเฝ้าระวังติดตามสถานการณ์น้ำ ๒๔ ชั่วโมง

ศูนย์ป้องกันวิกฤติน้ำ กรมทรัพยากรน้ำ กระทรวงทรัพยากรธรรมชาติและสิ่งแวดล้อม  
โทรศัพท์ ๐ ๒๒๙๘ ๖๖๓๑ โทรสาร ๐ ๒๒๙๘ ๖๖๒๙ <http://www.dwr.go.th>

รายงานฉบับที่ ๕๘๐/๒๕๖๑

เวลา ๐๘.๐๐ น.

วันที่ ๑๙ ตุลาคม ๒๕๖๑

เรื่อง รายงานการเฝ้าระวังติดตามสถานการณ์น้ำ ๒๔ ชั่วโมง

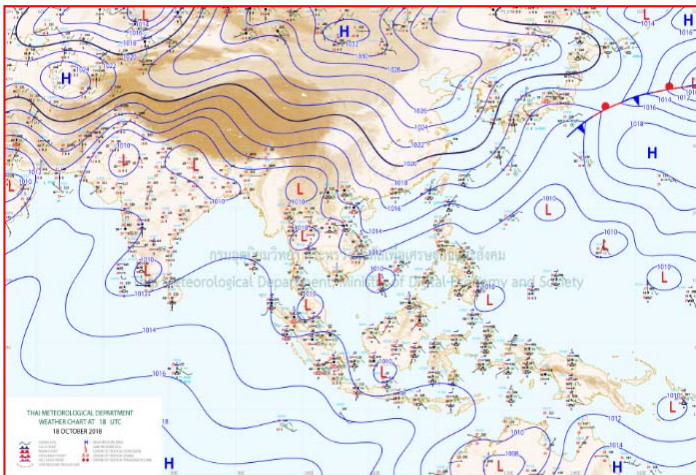
เรียน รมว.ทส. เลขาธิการ รมว.ทส.ปทท.ทส. รอง ปทท.ทส. อทท. รอง อทท. และหน่วยงานที่เกี่ยวข้อง

กรมทรัพยากรน้ำขอรายงานการเฝ้าระวังและติดตามสถานการณ์น้ำ ประจำวันที่ ๑๙ ตุลาคม ๒๕๖๑ ดังนี้

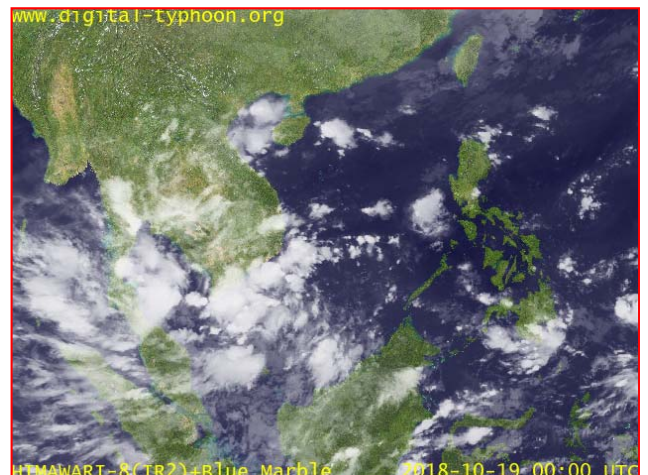
## ๑. สภาวะอากาศ เวลา ๐๖.๐๐ น. (ที่มา: กรมอุตุนิยมวิทยา)

พยากรณ์อากาศ ๒๔ ชั่วโมงข้างหน้า ภาคเหนือ ภาคกลาง ภาคตะวันออกมีฝนฟ้าคะนองเกิดขึ้นได้ โดยภาคตะวันออกเฉียงเหนือ มีฝนมากกว่าบริเวณอื่น สำหรับภาคใต้ตั้งแต่จังหวัดสุราษฎร์ธานีลงไปจะมีฝนตกหนักบางแห่ง

อนึ่ง ในช่วงวันที่ ๒๐-๒๒ ต.ค. ๒๕๖๑ หย่อมความกดอากาศต่ำบริเวณทะเลจีนใต้ตอนล่างจะเคลื่อนผ่านปลายแหลมญวนเข้าสู่อ่าวไทยและภาคใต้ ทำให้ภาคกลางตอนล่าง ภาคตะวันออก และภาคใต้ รวมทั้งกรุงเทพมหานครและปริมณฑล มีฝนเพิ่มมากขึ้นและมีฝนตกหนักบางแห่ง ขอให้ประชาชนระวังอันตรายจากฝนตกหนัก และเกษตรกรรมระวังความเสียหายที่จะเกิดขึ้นกับผลผลิตทางการเกษตร ในช่วงเวลาดังกล่าวไว้ด้วย

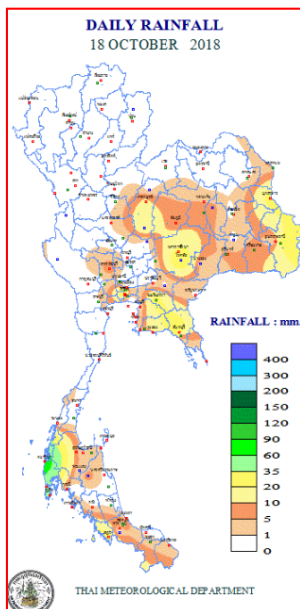


แผนที่อากาศ วันที่ ๑๙ ต.ค. ๒๕๖๑ เวลา ๐๑.๐๐ น.



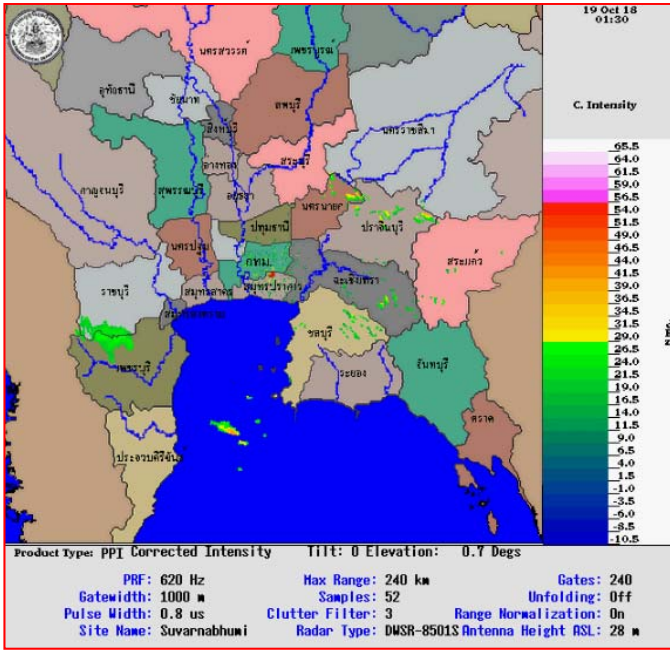
ภาพถ่ายดาวเทียม วันที่ ๑๙ ต.ค. ๒๕๖๑ เวลา ๐๗.๐๐ น.

## ๒. ปริมาณฝนสะสม ณ เวลา ๐๗.๐๐ น. (เมื่อวาน) - ๐๗.๐๐ น. (วันนี้) (ที่มา: กรมอุตุนิยมวิทยา)

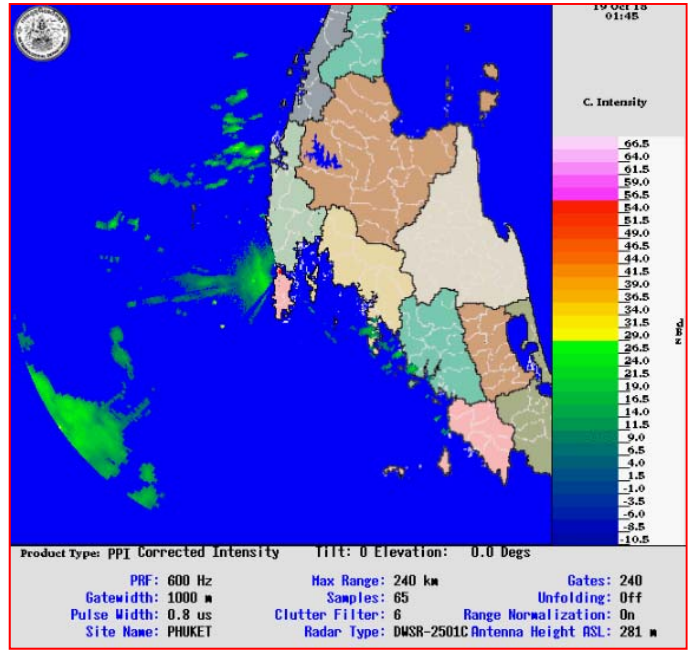


จุดตรวจวัด	ปริมาณฝน (มม.)
อ.พังงา (ตะกั่วป่า)	๘๔.๒
จ.ภูเก็ต	๔๙.๔
จ.นครราชสีมา (โชคชัย)	๓๖.๔
จ.สตูล	๒๘.๐
จ.ฉะเชิงเทรา	๒๖.๙
กรุงเทพฯ ทำเรือคลองเตย	๒๕.๔
จ.อุบลราชธานี (สภข.)	๒๕.๓

๓.เรดาร์ตรวจอากาศ ณ วันที่ ๑๙ ตุลาคม ๒๕๖๑ (ที่มา: กรมอุตุนิยมวิทยา)



สถานีสุวรรณภูมิ เวลา ๐๘.๓๐ น.



สถานีภูเก็ต เวลา ๐๘.๔๕ น.

จากเรดาร์ตรวจอากาศจะพบว่ามียกุ่มเมฆฝนกระจายทั่วทุกภาคของประเทศไทย

๔.สถานการณ์น้ำในอ่างเก็บน้ำขนาดใหญ่ ณ วันที่ ๑๘ ตุลาคม ๒๕๖๑ (ที่มา: กรมชลประทาน)

สภาพน้ำในอ่างเก็บน้ำขนาดใหญ่ปริมาณน้ำในอ่างฯ ๕๖,๙๔๗ ล้าน ลบ.ม. คิดเป็นร้อยละ ๘๐ (ปริมาณน้ำใช้การได้ ๓๓,๔๐๒ ล้าน ลบ.ม. คิดเป็นร้อยละ ๗๐) ปริมาณน้ำในอ่างฯ เทียบกับปี ๒๕๖๐ (๕๗,๕๕๗ ล้าน ลบ.ม. คิดเป็นร้อยละ ๘๐) มากกว่าปี ๒๕๖๐ จำนวน ๖๑๐ ล้าน ลบ.ม. ปริมาณน้ำไหลลงอ่างฯ จำนวน ๑๐๖.๒๒ ล้าน ลบ.ม. ปริมาณน้ำระบายจำนวน ๙๐.๕๘ ล้าน ลบ.ม. สามารถรับน้ำได้อีก ๑๓,๙๙๐ ล้าน ลบ.ม.

อ่างเก็บน้ำ	ปริมาณน้ำในอ่าง		ปริมาณน้ำใช้การได้		ปริมาณน้ำไหลลงอ่าง		ปริมาณน้ำระบาย		ปริมาณน้ำรับได้อีก (ล้าน ม.³) (ความจุที่ รนส.- ปริมาณน้ำปัจจุบัน)
	ปริมาณ (ล้าน ม.³)	% น้ำเก็บกัก	ปริมาณ (ล้าน ม.³)	% น้ำใช้การ	วันนี้ (ล้าน ม.³)	เมื่อวาน (ล้าน ม.³)	วันนี้ (ล้าน ม.³)	เมื่อวาน (ล้าน ม.³)	
๑.ภูมิพล	๙,๒๐๘	๖๘	๕,๔๐๘	๕๖	๒๘.๗๔	๒๘.๕๑	๘.๐๐	๘.๐๐	๔,๒๕๔
๒.สิริกิติ์	๘,๓๓๑	๘๘	๕,๔๘๑	๘๒	๑๐.๐๐	๑๒.๑๑	๙.๒๐	๘.๘๙	๒,๓๐๙
๓.จุฬารัตน์	๑๑๗	๗๑	๘๐	๖๓	๐.๔๕	๐.๕๕	๑.๓๗	๑.๕๖	๙๐
๔.อุบลรัตน์	๘๒๙	๓๔	๒๔๘	๑๓	๐.๐๐	๑.๒๗	๔.๑๐	๕.๘๗	๑,๖๐๒
๕.ลำปาว	๑,๒๙๙	๖๖	๑,๑๙๙	๖๔	๑.๒๙	๑.๒๗	๕.๘๙	๕.๘๗	๑,๑๕๑
๖.สิรินธร	๑,๓๘๖	๗๐	๕๕๔	๔๙	๐.๐๐	๐.๗๙	๐.๐๐	๐.๐๐	๕๘๐
๗.ป่าสักชลสิทธิ์	๖๘๖	๗๑	๖๘๔	๗๑	๐.๐๐	๐.๐๐	๑.๐๙	๑.๐๙	๒๗๔
๘.ศรีนครินทร์	๑๖,๒๓๑	๙๑	๕,๙๖๖	๘๐	๑๓.๖๔	๙.๕๑	๑๐.๐๒	๙.๙๙	๒,๖๑๙
๙.วชิราลงกรณ์	๗,๘๔๖	๘๙	๔,๘๓๔	๘๓	๘.๗๖	๑๒.๒๘	๑๕.๐๓	๑๔.๙๓	๓,๑๕๔
๑๐.ขุนด่านปราการชล	๒๒๔	๑๐๐	๒๑๙	๑๐๐	๐.๕๓	๐.๖๓	๐.๑๓	๐.๑๓	๒
๑๑.รัชชประภา	๔,๘๕๑	๘๖	๓,๕๐๐	๘๒	๑๐.๗๐	๑๘.๙๘	๑๐.๒๘	๑๐.๒๕	๑,๗๖๙
๑๒.บางกลาง	๘๘๓	๖๑	๖๐๗	๕๒	๑๑.๘๙	๙.๖๘	๒.๗๙	๓.๐๖	๗๙๑

**๕.สถานการณ์น้ำในประเทศ ณ วันที่ ๑๖ - ๑๙ ตุลาคม ๒๕๖๑ (ที่มา: กรมชลประทาน)**

สถานี	แม่น้ำ	อำเภอ	จังหวัด	ระดับ ตลิ่ง (ม.รทก.)	ระดับน้ำ (ม.รทก.)				แนวโน้ม	เปรียบ เทียบ ระดับ ตลิ่ง
					อังคาร	พุธ	พฤหัสบดี	ศุกร์		
					๑๖ ต.ค.	๑๗ ต.ค.	๑๘ ต.ค.	๑๙ ต.ค.		
P.๑	ปิง	เมือง	เชียงใหม่	๓.๗๐	๑.๕๖	๑.๕๔	๑.๕๘	๑.๕๖	ลดลง	-๒.๒๔
W.๑C	วัง	เมือง	ลำปาง	๕.๒๐	-๐.๔๓	-๐.๓๙	-๐.๔๐	-๐.๔๒	ลดลง	-๕.๖๒
Y.๑๖	ยม	บางระกำ	พิษณุโลก	๗.๓๐	๕.๙๓	๕.๗๒	๕.๔๘	๕.๐๔	ลดลง	-๒.๒๔
N.๗A	น่าน	เมือง	พิจิตร	๙.๘๗	๒.๒๑	๒.๒๐	๑.๖๔	๑.๖๓	ลดลง	-๙.๕๕
C.๒	เจ้าพระยา	เมือง	นครสวรรค์	๒๖.๒๐	๑๘.๘๕	๑๘.๗๖	๑๘.๗๑	๑๘.๖๖	ลดลง	-๗.๕๔
C.๑๓	เจ้าพระยา	สรรพยา	ชัยนาท	๑๖.๓๔	๖.๑๖	๖.๐๒	๖.๐๒	๖.๐๒	ทรงตัว	-๑๐.๓๒
M.๖A	มูล	สตึก	บุรีรัมย์	๖.๐๐	๐.๕๐	๐.๕๐	๐.๖๓	๐.๕๐	ลดลง	-๕.๕
M.๗	มูล	เมือง	อุบลราชธานี	๗.๐๐	๒.๐๔	๑.๙๔	๑.๙๗	๒.๐๓	เพิ่มขึ้น	-๔.๙๗
M.๑๙๑	ลำตะคอง	เมือง	นครราชสีมา	๓.๐๐	๑.๑๖	๑.๑๖	๑.๐๗	๑.๑๑	เพิ่มขึ้น	-๑.๘๙
M.๖๙	ลำเซบก	ตระการพืชผล	อุบลราชธานี	๗.๓๐	๕.๒๐	๕.๓๐	๕.๓๘	๕.๒๙	ลดลง	-๒.๐๑
X.๖๔	คลองท่าแซะ	ท่าแซะ	ชุมพร	๑๗.๑๓	๘.๕๑	๘.๓๒	๘.๓๒	๘.๐๘	ลดลง	-๙.๐๕
X.๑๔๙	คลองกลาย	นบพิตำ	นครศรีธรรมราช	๓๓.๙๖	๒๙.๐๑	๒๙.๐๐	๒๙.๐๒	๒๙.๐๐	ลดลง	-๔.๙๖
X.๒๗๔	แม่น้ำโก-ลก	แว้ง	นราธิวาส	๒๔.๑๘	๑๘.๗๖	๑๘.๗๗	๑๘.๘๒	๑๘.๘๖	เพิ่มขึ้น	-๕.๓๒
X.๓๗A	แม่น้ำตาปี	พระแสง	สุราษฎร์ธานี	๑๐.๗๖	๙.๕๔	๙.๔๑	๙.๔๘	๙.๕๖	เพิ่มขึ้น	-๑.๒

\*\*\* ยังไม่ได้รับรายงาน

**สถานการณ์น้ำในพื้นที่ลุ่มน้ำโขง ณ วันที่ ๑๘ ตุลาคม ๒๕๖๑ (ที่มา: Mekong River Commission (MRC))**

สถานี	ปริมาณ ฝน ๒๔ ชม. (มม)	ระดับอ้างอิง (ม.รทก.)	ระดับตลิ่ง (ม.)	ระดับน้ำ (ม.) ๑๘ ต.ค.	เปรียบเทียบ ระดับตลิ่ง	ระดับน้ำคาดการณ์ (ม.)			แนว โน้ม
						๑๙ ต.ค.	๒๐ ต.ค.	๒๑ ต.ค.	
อ.เชียงแสน จ.เชียงราย	๐.๐	๓๕๗.๑๑๐	๑๒.๘๐	๔.๙๖	-๗.๘๔	๕.๐๑	๔.๙๕	๔.๘๖	ลดลง
อ.เชียงคาน จ.เลย	๕.๑	๑๙๔.๑๑๘	๑๖.๐๐	๙.๐๔	-๖.๙๖	๙.๐๗	๙.๐๐	๙.๐๓	ลดลง
อ.เมือง จ.หนองคาย	๑๓.๐	๑๕๓.๖๔๘	๑๒.๒๐	๖.๒๑	-๕.๙๙	๖.๑๗	๖.๒๔	๖.๑๒	ลดลง
อ.เมือง จ.นครพนม	๐.๐	๑๓๐.๙๖๑	๑๒.๐๐	๕.๑๐	-๖.๙	๕.๐๗	๕.๐๓	๕.๐๐	ลดลง
อ.เมือง จ.มุกดาหาร	๐.๐	๑๒๔.๒๑๙	๑๒.๕๐	๔.๘๒	-๗.๖๘	๔.๘๗	๔.๘๗	๔.๘๒	ลดลง
อ.โขงเจียม จ.อุบลราชธานี	๐.๐	๘๙.๐๓๐	๑๔.๕๐	๕.๑๓	-๙.๓๗	๕.๕๓	๕.๖๕	๕.๕๓	ลดลง

**๖.สถานการณ์เตือนภัย Early Warning ณ วันที่ ๑๙ ตุลาคม ๒๕๖๑ (ที่มา: สำนักวิจัย พัฒนาและอุทกวิทยา กรมทรัพยากรน้ำ)  
[เวลา ๑๕.๐๐ น.(เมื่อวาน) - ๐๘.๐๐ น. (วันนี้)]**

การแจ้งเตือน	สถานี	การแจ้งเตือน
เตือนสีแดง (อพยพ)	-	-
เตือนสีเหลือง (เตือนภัย)	บ้านบางเหล่าโอน ตำบลกึ่งคัก อำเภอตะกั่วป่า จังหวัดพังงา	ปริมาณฝนสะสม ๑๒ ชั่วโมง ๑๓๒.๐ มิลลิเมตร
เตือนสีเขียว (เฝ้าระวัง)	-	-

**๗.สถานการณ์ธรณีพิบัติภัย ณ วันที่ ๑๘ ตุลาคม ๒๕๖๑ (ที่มา : กรมทรัพยากรธรณี)**

ไม่มีสถานการณ์ธรณีพิบัติภัย

**๘.เหตุการณ์วิกฤตน้ำปัจจุบัน ณ วันที่ ๑๙ ตุลาคม ๒๕๖๑ [เวลา ๑๕.๐๐ น.(เมื่อวาน) - ๐๘.๐๐ น. (วันนี้)]**

ไม่มีสถานการณ์

### ๙.สถานการณ์อุทกภัย ณ วันที่ ๑๙ ตุลาคม ๒๕๖๑ (ที่มา : กรมป้องกันและบรรเทาสาธารณภัย)

ไม่มีสถานการณ์น้ำ

### ๑๐.การคาดหมายลักษณะอากาศ ๗ วันข้างหน้า (ระหว่างวันที่ ๑๘ - ๒๔ ตุลาคม ๒๕๖๑)

ในช่วงวันที่ ๑๘-๒๒ ต.ค. ภาคเหนือ ภาคตะวันออกเฉียงเหนือ ภาคกลาง ภาคตะวันออก และภาคใต้มีฝนฟ้าคะนองเพิ่มขึ้น กับมีฝนตกหนักบางพื้นที่ ส่วนในช่วงวันที่ ๒๓-๒๔ ต.ค. ภาคตะวันออกเฉียงเหนือ ภาคกลาง ภาคตะวันออก และภาคใต้ฝั่งตะวันออกเฉียงมีฝนลดลง ส่วนภาคเหนือและภาคใต้ฝั่งตะวันตกยังคงมีฝนตกหนักบางแห่ง

### ๑๑.โครงการพัฒนาแหล่งน้ำ (กรมทรัพยากรน้ำ ข้อมูล ณ วันที่ ๒ ตุลาคม ๒๕๖๑)

ลำดับที่	ชื่อโครงการ	พื้นที่ดำเนินการ				ความจุเก็บกัก (ล้าน ลบ.ม.)	ปริมาณปัจจุบัน (ล้าน ลบ.ม.)
		ตำบล	อำเภอ	จังหวัด	ลุ่มน้ำหลัก		
๑	โครงการอนุรักษ์ฟื้นฟูแหล่งน้ำห้วยไม้แดง		บ้านคา,สวนผึ้ง	ราชบุรี	แม่กลอง	วางท่อผันน้ำ	-
๒	โครงการอนุรักษ์ฟื้นฟูแหล่งน้ำหนองแหมหลวง	ต.แม่ปู้	แม่พริก	ลำปาง	วัง	๒.๖๙	๐.๑๙
๓	โครงการอนุรักษ์ฟื้นฟูแหล่งน้ำทุ่งกระเต็น	เขี่ยปราสาท,ท่าโพธิ์, ทุ่งกระเต็น, ทุ่งตาด	หนองกี่	บุรีรัมย์	มูล	๘.๖๓	๔.๙๓
๔	โครงการอนุรักษ์ฟื้นฟูแหล่งน้ำบึงกิว (บึงจิว)	ธงธานี,บึงนคร	ธวัชบุรี	ร้อยเอ็ด	ชี	๔.๘๖	๔.๑๔
๕	โครงการอนุรักษ์ฟื้นฟูแหล่งน้ำหนองตึนดอย	สามเงา,ยกกระบัตร	สามเงา	ตาก	วัง	๕.๕๐	๕.๒๖
๖	โครงการอนุรักษ์ฟื้นฟูแหล่งน้ำหนองบัวพระเจ้าหลวง	เชิงดอย	ดอกสะเก็ด	เชียงใหม่	ปิง	๐.๔๕	๐.๔๔
๗	โครงการอนุรักษ์ฟื้นฟูแหล่งน้ำคลองพระปรัง		กบินทร์บุรี	ปราจีนบุรี	ปราจีนบุรี	ก่อสร้างฝาย	-
๘	โครงการอนุรักษ์ฟื้นฟูแหล่งน้ำหนองบัวลอย	แม่ยม	เมือง	แพร่	ยม	๒.๕๐	๒.๕๐
๙	โครงการอนุรักษ์ฟื้นฟูแหล่งน้ำคลองหลุมทองกลาง	สิงหนาท	ลาดบัวหลวง	พระนครศรีอยุธยา	เจ้าพระยา	-	-
๑๐	โครงการอนุรักษ์ฟื้นฟูแหล่งน้ำบึงสีไฟ		เมือง	พิจิตร	น่าน	๐.๖๐	๐.๕๗
๑๑	โครงการอนุรักษ์ฟื้นฟูแหล่งน้ำพื้นที่บางระกำ		บางระกำ	พิษณุโลก	ยม	๒.๐๑	๒.๐๑
๑๒	โครงการอนุรักษ์ฟื้นฟูแหล่งน้ำห้วยหลวง-หนองหายฯ		กุมภวาปี	อุดรธานี	ชี	๑๐๗.๘๗	๙๐.๓๐
๑๓	โครงการอนุรักษ์ฟื้นฟูแหล่งน้ำโครงการลำน้ำอิง		แม่ใจ,เมือง	พะเยา	โขง	๑.๐๓	๐.๗๔
๑๔	โครงการอนุรักษ์ฟื้นฟูแหล่งน้ำหนองลาดควาย	นาแต่	คำตาก้า	สกลนคร	โขง	๓.๔๕	๔.๙๓
๑๕	โครงการอนุรักษ์ฟื้นฟูแหล่งน้ำแจะแม่ (พื้นที่แก้มลิงทุ่งเชียงติง)	แจะแม่,ในเมือง	เมือง	อุบลราชธานี	มูล	๒.๐๐	๑.๔๐
	รวม					๑๔๑.๕๙	๑๑๗.๔๑

## ๑๒.การช่วยเหลือเพื่อบรรเทาสถานการณ์อุทกภัย (กรมทรัพยากรน้ำ)

สรุปการสูบน้ำ และบริการน้ำดื่ม เพื่อช่วยเหลือสถานการณ์ภัยแล้งและอุทกภัยตั้งแต่ ๑ มิถุนายน – ๑๑ ตุลาคม พ.ศ. ๒๕๖๑

หน่วยงาน	จังหวัด	ปริมาณสูบน้ำ (ลบ.ม.)	ปริมาณ แจกจ่ายน้ำ (ลิตร)	ประโยชน์ที่ได้รับ		
				อุปโภค-บริโภค		
				ครัวเรือน	ประชากร	พื้นที่
ภาค ๒	นครสวรรค์	๒,๓๗๔,๙๒๖	-	๕๗๐	๑,๘๘๐	๖,๒๐๐
	สมุทรปราการ	๓๕๑,๐๐๐	-	-	-	-
	อุทัยธานี	๗๒,๙๐๐	-	-	-	๑,๒๐๐
ภาค ๓	อุดรธานี	๑๑๘,๑๔๐	-	๑,๖๘๖	๓,๙๐๐	-
	บึงกาฬ	๑๑๗,๖๐๐	-	-	-	-
ภาค ๔	กาฬสินธุ์	๗๐,๘๐๐	-	๔๓๐	๒,๑๕๐	-
	ชัยภูมิ	๘๑,๒๐๐	-	๙๐	๔๕๐	-
	ขอนแก่น	๒๒๒,๒๔๐	-	๘๖๒	๔,๑๔๘	-
ภาค ๖	ปราจีนบุรี	๒,๒๑๗,๖๐๐	-	๘,๗๙๙	๒๐,๖๖๑	๑๒๐
	นครนายก	๑๒๖,๔๐๐	-	๑,๓๐๐	๒,๐๐๐	-
ภาค ๗	เพชรบุรี	๑,๔๙๐,๔๐๐	-	๓,๙๔๓	๑๔,๑๙๓	๙๗๙
	ราชบุรี	๑,๑๔๒,๑๐๐	-	๒๔๐	๗๗๐	๑,๔๐๐
ภาค ๙	น่าน	๖๗,๕๐๐	-	๒๐๐	๘๐๐	-
ภาค ๑๐	กระบี่	๑๒,๘๐๐	-	๙๙	๒๖๒	-
		๘,๔๖๕,๖๐๖	-	๑๘,๒๑๙	๕๑,๒๑๔	๙,๘๙๙

จึงเรียนมาเพื่อโปรดทราบ

นายสุวัฒน์ เปี่ยมปัจจัย  
อธิบดีกรมทรัพยากรน้ำ