



รายงานการเฝ้าระวังติดตามสถานการณ์น้ำ ๒๔ ชั่วโมง

ศูนย์ป้องกันวิกฤติน้ำ กรมทรัพยากรน้ำ กระทรวงทรัพยากรธรรมชาติและสิ่งแวดล้อม
โทรศัพท์ ๐ ๒๒๔๘ ๖๖๓๑ โทรสาร ๐ ๒๒๔๘ ๖๖๒๙ <http://www.dwr.go.th>

รายงานฉบับที่ ๕๘๗/๒๕๖๑

เวลา ๑๕.๐๐ น.

วันที่ ๒๒ ตุลาคม ๒๕๖๑

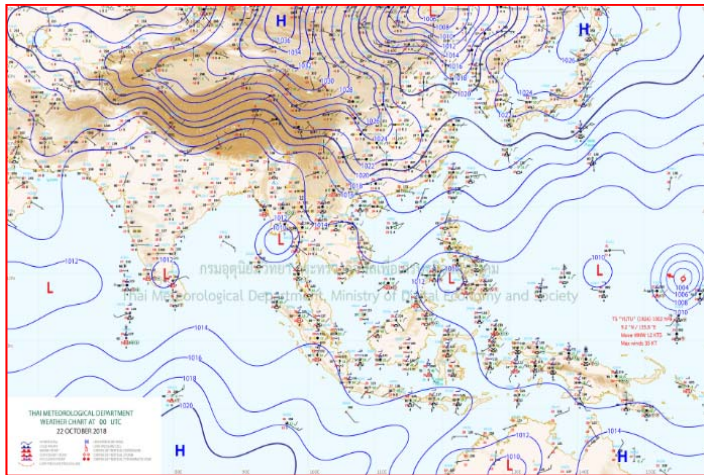
เรื่อง รายงานการเฝ้าระวังติดตามสถานการณ์น้ำ ๒๔ ชั่วโมง

เรียน รมว.ทส. เลขาธิการ รมว.ทส.ปท.ทส. รอง ปท.ทส. อทน. รอง อทน. และหน่วยงานที่เกี่ยวข้อง

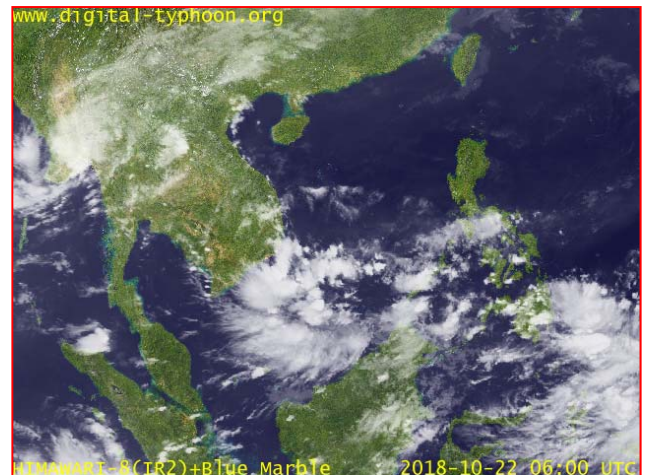
กรมทรัพยากรน้ำขอรายงานการเฝ้าระวังและติดตามสถานการณ์น้ำ ประจำวันที่ ๒๒ ตุลาคม ๒๕๖๑ ดังนี้

๑. สภาวะอากาศ เวลา ๑๒.๐๐ น. (ที่มา: กรมอุตุนิยมวิทยา)

พยากรณ์อากาศ ๒๔ ชั่วโมงข้างหน้า ประเทศไทยยังคงมีฝนตกต่อเนื่อง และมีฝนตกหนักบางแห่ง บริเวณภาคเหนือ ภาคตะวันออกเฉียงเหนือตอนบน และภาคกลาง ขอให้ประชาชนบริเวณดังกล่าวระวังอันตรายจากฝนตกหนักและฝนที่ตกสะสม ที่อาจทำให้เกิดน้ำท่วมฉับพลัน และน้ำป่าไหลหลากได้ ส่วนภาคตะวันออก และภาคใต้จะมีฝนฟ้าคะนองต่อเนื่อง อนึ่ง ในช่วงวันที่ ๒๔-๒๖ ต.ค. จะมีหย่อมความกดอากาศต่ำเคลื่อนจากอ่าวไทยตอนล่างเข้าสู่ประเทศมาเลเซีย ทำให้บริเวณภาคใต้ยังคงมีฝนตกต่อเนื่องและมีฝนตกหนักบางแห่งในช่วงเวลาดังกล่าว

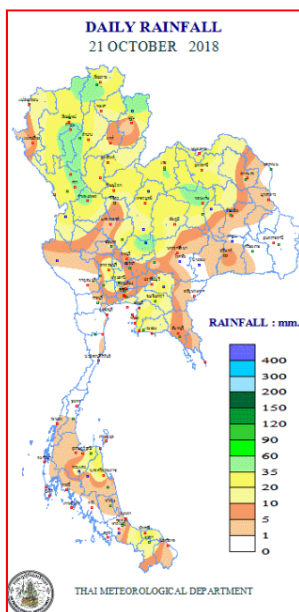


แผนที่อากาศ วันที่ ๒๒ ต.ค. ๒๕๖๑ เวลา ๐๗.๐๐ น.



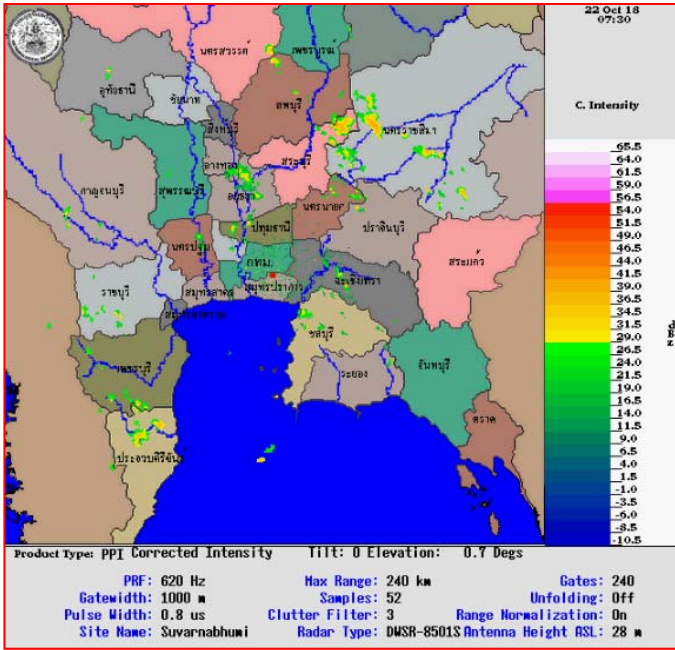
ภาพถ่ายดาวเทียม วันที่ ๒๒ ต.ค. ๒๕๖๑ เวลา ๑๓.๐๐ น.

๒. ปริมาณฝนสะสม ณ เวลา ๐๗.๐๐ น. (เมื่อวาน) - ๐๗.๐๐ น. (วันนี้) (ที่มา: กรมอุตุนิยมวิทยา)

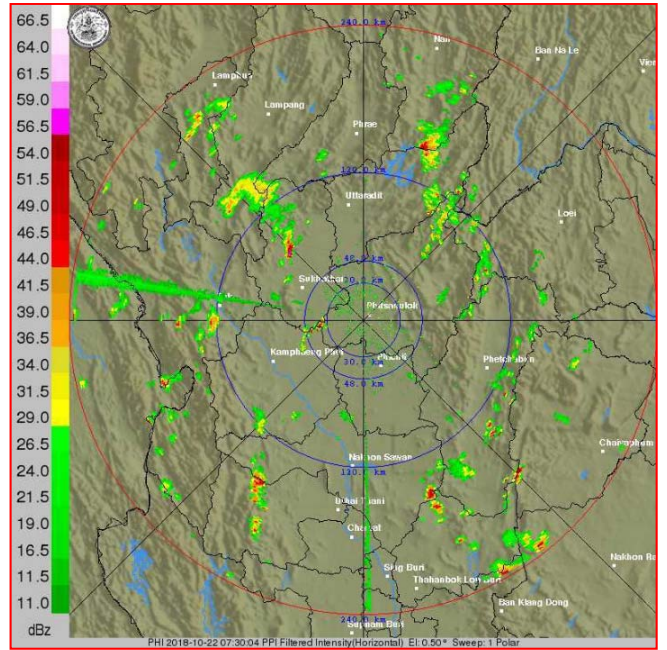


จุดตรวจวัด	ปริมาณฝน (มม.)
จ.หนองบัวลำภู	๑๐๒.๕
จ.เชียงราย (สภข.)	๖๓.๐
จ.ลำพูน	๕๖.๖
จ.ขอนแก่น	๕๓.๓
จ.น่าน (ท่าวังผา)	๕๒.๖
จ.ลำปาง (สภข.)	๔๗.๔
จ.ชลบุรี (แหลมฉบัง)	๔๓.๗

๓.เรดาร์ตรวจอากาศ ณ วันที่ ๒๒ ตุลาคม ๒๕๖๑ (ที่มา: กรมอุตุนิยมวิทยา)



สถานีสุวรรณภูมิ เวลา ๑๔.๓๐ น.



สถานีพิษณุโลกเวลา ๑๔.๓๐ น.

จากเรดาร์ตรวจอากาศจะพบว่ามียกุ่มเมฆฝนกระจายทั่วทุกภาคของประเทศไทย

๔.สถานการณ์น้ำในอ่างเก็บน้ำขนาดใหญ่ ณ วันที่ ๒๒ ตุลาคม ๒๕๖๑ (ที่มา: กรมชลประทาน)

สภาพน้ำในอ่างเก็บน้ำขนาดใหญ่ปริมาณน้ำในอ่างฯ ๕๗,๐๔๗ ล้าน ลบ.ม. คิดเป็นร้อยละ ๘๐ (ปริมาณน้ำใช้การได้ ๓๓,๕๐๕ ล้าน ลบ.ม. คิดเป็นร้อยละ ๗๑) ปริมาณน้ำในอ่างฯ เทียบกับปี ๒๕๖๐ (๕๘,๖๖๖ ล้าน ลบ.ม. คิดเป็นร้อยละ ๘๓) มากกว่าปี ๒๕๖๐ จำนวน ๑,๖๑๙ ล้าน ลบ.ม. ปริมาณน้ำไหลลงอ่างฯ จำนวน ๑๘๕.๒๙ ล้าน ลบ.ม. ปริมาณน้ำระบาย จำนวน ๙๖.๖๔ ล้าน ลบ.ม. สามารถรับน้ำได้อีก ๑๓,๘๘๘ ล้าน ลบ.ม.

อ่างเก็บน้ำ	ปริมาณน้ำในอ่าง		ปริมาณน้ำใช้การได้		ปริมาณน้ำไหลลงอ่าง		ปริมาณน้ำระบาย		ปริมาณน้ำรับได้อีก (ล้าน ม.๓) (ความจุที่ รนส- ปริมาณน้ำปัจจุบัน)
	ปริมาณ (ล้าน ม.๓)	% น้ำเก็บกัก	ปริมาณ (ล้าน ม.๓)	% น้ำใช้การ	วันนี้ (ล้าน ม.๓)	เมื่อวาน (ล้าน ม.๓)	วันนี้ (ล้าน ม.๓)	เมื่อวาน (ล้าน ม.๓)	
๑.ภูมิพล	๙,๒๑๓	๖๘	๕,๔๑๓	๕๖	๑๓.๗๑	๘.๖๓	๘.๐๐	๘.๐๐	๔,๒๔๙
๒.สิริกิติ์	๘,๓๓๓	๘๘	๕,๔๘๓	๘๒	๑๔.๒๔	๙.๒๔	๑๑.๐๑	๑๐.๘๗	๒,๑๗๕
๓.จุฬารัตน์	๑๑๕	๗๐	๗๘	๖๑	๐.๙๘	๐.๒๙	๐.๘๓	๐.๕๒	๖๖
๔.อุบลรัตน์	๘๑๒	๓๓	๒๓๑	๑๒	๑.๓๐	๑.๓๑	๔.๐๕	๔.๐๗	๓,๘๒๘
๕.ลำปาว	๑,๒๘๗	๖๕	๑,๑๘๗	๖๓	๕.๗๙	๑.๒๗	๕.๗๙	๕.๘๗	๑,๑๖๓
๖.สิรินธร	๑,๓๘๘	๗๑	๕๕๗	๔๙	๑.๕๐	๐.๐๐	๓.๐๖	๐.๐๐	๕๗๘
๗.ป่าสักชลสิทธิ์	๖๘๘	๗๒	๖๘๕	๗๒	๐.๖๒	๐.๖๒	๐.๖๒	๐.๖๒	๒๗๒
๘.ศรีนครินทร์	๑๖,๒๙๘	๙๒	๖,๐๓๓	๘๑	๕๗.๔๒	๒๔.๓๘	๑๐.๐๓	๑๐.๐๖	๒,๔๗๒
๙.วชิราลงกรณ์	๗,๘๕๓	๘๙	๔,๘๑๑	๘๓	๒๗.๐๔	๒๖.๙๔	๑๕.๑๖	๑๕.๐๖	๓,๑๔๗
๑๐.ขุนด่านปราการชล	๒๒๔	๑๐๐	๒๑๙	๑๐๐	๐.๗๕	๐.๕๕	๐.๗๙	๐.๘๐	๑
๑๑.รัชชประภา	๔,๘๔๘	๘๖	๓,๔๙๖	๘๒	๕.๕๓	๑๒.๑๓	๕.๑๒	๑๐.๐๗	๑,๒๙๖
๑๒.บางบาล	๘๙๗	๖๒	๖๒๑	๕๓	๖.๔๑	๖.๐๙	๒.๙๘	๓.๐๙	๖๙๓

๕.สถานการณ์น้ำในประเทศ ณ วันที่ ๑๙ - ๒๒ ตุลาคม ๒๕๖๑ (ที่มา: กรมชลประทาน)

สถานี	แม่น้ำ	อำเภอ	จังหวัด	ระดับตลิ่ง (ม.รทก.)	ระดับน้ำ (ม.รทก.)				แนวโน้ม	เปรียบเทียบระดับตลิ่ง
					ศุกร์	เสาร์	อาทิตย์	จันทร์		
					๑๙ ต.ค.	๒๐ ต.ค.	๒๑ ต.ค.	๒๒ ต.ค.		
P.๑	ปิง	เมือง	เชียงใหม่	๓.๗๐	๑.๕๖	๑.๕๓	๑.๕๙	๑.๕๒	เพิ่มขึ้น	-๒.๑๘
W.๑C	วัง	เมือง	ลำปาง	๕.๒๐	-๐.๕๒	-๐.๕๐	-๐.๕๐	-๐.๕๑	เพิ่มขึ้น	-๕.๖๑
Y.๑๖	ยม	บางระกำ	พิษณุโลก	๗.๓๐	๕.๐๔	๔.๕๖	๔.๕๕	๔.๖๔	เพิ่มขึ้น	-๒.๖๔
N.๗A	น่าน	เมือง	พิจิตร	๙.๘๗	๑.๖๓	๑.๙๑	๑.๙๑	๒.๐๗	เพิ่มขึ้น	-๙.๑๑
C.๒	เจ้าพระยา	เมือง	นครสวรรค์	๒๖.๒๐	๑๘.๖๖	๑๘.๖๓	๑๘.๕๔	๑๘.๕๑	ลดลง	-๗.๖๙
C.๑๓	เจ้าพระยา	สรรพยา	ชัยนาท	๑๖.๓๔	๖.๐๒	๖.๐๒	๖.๐๒	๖.๐๒	ทรงตัว	-๑๐.๓๒
M.๖A	มูล	สตึก	บุรีรัมย์	๖.๐๐	๐.๕๐	๐.๕๘	๐.๕๕	๐.๖๒	เพิ่มขึ้น	-๕.๓๘
M.๗	มูล	เมือง	อุบลราชธานี	๗.๐๐	๒.๐๓	๒.๑๓	๒.๓๔	๒.๕๕	เพิ่มขึ้น	-๔.๔๕
M.๑๙๑	ลำตะคอง	เมือง	นครราชสีมา	๓.๐๐	๑.๑๑	๑.๐๑	๑.๒๒	๑.๒๒	ทรงตัว	-๑.๗๘
M.๖๙	ลำเซบก	ตระการพืชผล	อุบลราชธานี	๗.๓๐	๕.๒๙	๕.๓๐	๕.๒๕	๕.๑๐	ลดลง	-๒.๒
X.๖๔	คลองท่าแซะ	ท่าแซะ	ชุมพร	๑๗.๑๓	๘.๐๘	๘.๔๓	๙.๐๓	๘.๙๓	ลดลง	-๘.๒
X.๑๔๙	คลองกลาย	นบพิตำ	นครศรีธรรมราช	๓๓.๙๖	๒๙.๐๐	๒๘.๙๙	๒๘.๙๙	๒๙.๓๐	เพิ่มขึ้น	-๔.๖๖
X.๒๗๔	แม่น้ำโก-ลก	แว้ง	นราธิวาส	๒๔.๑๘	๑๘.๘๖	๑๘.๖๕	๑๘.๖๔	๑๙.๕๐	เพิ่มขึ้น	-๔.๖๘
X.๓๗A	แม่น้ำตาปี	พระแสง	สุราษฎร์ธานี	๑๐.๗๖	๙.๕๖	๙.๕๕	๙.๓๔	๙.๐๒	ลดลง	-๑.๗๔

*** ยังไม่ได้รับรายงาน

สถานการณ์น้ำในพื้นที่ลุ่มน้ำโขง ณ วันที่ ๒๒ ตุลาคม ๒๕๖๑ (ที่มา: Mekong River Commission (MRC))

สถานี	ปริมาณฝน ๒๔ ชม. (มม)	ระดับอ้างอิง (ม.รทก.)	ระดับตลิ่ง (ม.)	ระดับน้ำ ๒๒ ต.ค. (ม.)	เปรียบเทียบระดับตลิ่ง	ระดับน้ำคาดการณ์ (ม.)			แนวโน้ม
						๒๓ ต.ค.	๒๔ ต.ค.	๒๕ ต.ค.	
อ.เชียงแสน จ.เชียงราย	๑๔.๐	๓๕๗.๑๑๐	๑๒.๘๐	๔.๓๔	-๘.๔๖	๔.๒๙	๔.๒๑	๔.๐๕	ลดลง
อ.เชียงคาน จ.เลย	๕.๔	๑๙๔.๑๑๘	๑๖.๐๐	๘.๗๒	-๗.๒๘	๘.๖๙	๘.๕๓	๘.๔๓	ลดลง
อ.เมือง จ.หนองคาย	๑๖.๒	๑๕๓.๖๔๘	๑๒.๒๐	๕.๙๒	-๖.๒๘	๕.๘๑	๕.๗๕	๕.๕๓	เพิ่มขึ้น
อ.เมือง จ.นครพนม	๐.๐	๑๓๐.๙๖๑	๑๒.๐๐	๕.๐๖	-๖.๙๔	๔.๙๗	๔.๙๕	๔.๙๑	ลดลง
อ.เมือง จ.มุกดาหาร	๐.๐	๑๒๔.๒๑๙	๑๒.๕๐	๔.๙๓	-๗.๕๗	๔.๙๑	๔.๘๖	๔.๘๔	ลดลง
อ.โขงเจียม จ.อุบลราชธานี	๐.๐	๘๙.๐๓๐	๑๔.๕๐	๕.๔๕	-๙.๐๕	๕.๓๕	๕.๒๗	๕.๑๔	ลดลง

๖.สถานการณ์เตือนภัย Early Warning ณ วันที่ ๒๒ ตุลาคม ๒๕๖๑ (ที่มา: สำนักวิจัย พัฒนาและอุทกวิทยา กรมทรัพยากรน้ำ) [เวลา ๑๕.๐๐ น.(เมื่อวาน) - ๐๘.๐๐ น. (วันนี้)]

การแจ้งเตือน	สถานี	การแจ้งเตือน
เตือนสีแดง (อพยพ)	-	-
เตือนสีเหลือง (เตือนภัย)	บ้านโพหนอง ตำบลเชียงกลม อำเภอปากชม จังหวัดเลย	ปริมาณฝนสะสม ๑๒ ชั่วโมง ๑๐๕.๐ มิลลิเมตร
เตือนสีเขียว (เฝ้าระวัง)	บ้านไร่ ตำบลน้ำริด อำเภอเมืองอุตรดิตถ์ จังหวัดอุตรดิตถ์	ระดับน้ำ ๒.๒๙ เมตร ระดับ ๔.๕๐ เมตร

๗.สถานการณ์ธรณีพิบัติภัย ณ วันที่ ๑๘ ตุลาคม ๒๕๖๑ (ที่มา : กรมทรัพยากรธรณี)

ไม่มีสถานการณ์ธรณีพิบัติภัย

๘.เหตุการณ์วิกฤตน้ำปัจจุบัน ณ วันที่ ๒๒ ตุลาคม ๒๕๖๑ [เวลา ๑๕.๐๐ น.(เมื่อวาน) - ๐๘.๐๐ น. (วันนี้)]

จ.เชียงใหม่ – หลังจากเมื่อช่วงบ่ายวานนี้(๒๑ ต.ค.๖๑) เกิดฝนตกหนักในพื้นที่จังหวัดเชียงใหม่ เกิดน้ำท่วมขังระบายไม่ทันบริเวณใต้ทางลอดศาลเด็กและทางลอดฟ้าฮ่าม อำเภอเมืองเชียงใหม่ ซึ่งระดับน้ำท่วมสูงสุดประมาณ ๑๗ เซนติเมตร อยู่เป็นเวลานานประมาณ ๒๐ นาที ส่งผลกระทบต่อผู้ใช้รถใช้ถนนที่สัญจรผ่านไปมา

จ.ยะลา - วันนี้ (๒๒ ต.ค.) ภายหลังจากเกิดฝนตกหนักติดต่อกันหลายวัน เกิดน้ำป่าไหลหลากในพื้นที่ อ.เบตง จ.ยะลา นายสมมาตร ช่วยนุกูล ผู้ใหญ่บ้านหมู่ที่ ๘ บ้านปากบาง ต.ตาเนาะแมเราะ อ.เบตง จ.ยะลา ได้ลงพื้นที่สำรวจเส้นทาง หลังได้รับแจ้งจากชาวบ้านว่า เส้นทางเข้าหมู่บ้านจุฬาราม ๑๐ รอยต่อ ต.ตาเนาะแมเราะ และ ต.อัยเยอร์เวง อ.เบตง จ.ยะลา ได้รับความเสียหาย คันทางสไลด์ลึกลงไปในเหวลึกประมาณ ๖ เมตร จนถึงริมถนนถูกน้ำเซาะเสียหาย ขนาดความกว้าง ๒ เมตร ยาว ๘ เมตร จากสภาพฝนตกหนักติดต่อกันหลายวันทำให้ดินอุ้มน้ำ ชาวบ้านปากบาง ที่ได้รับความเดือดร้อนในการสัญจรไปมา โดยเฉพาะนักท่องเที่ยวชาวมาเลเซียที่มากับรถทัวร์ ไม่สามารถผ่านไป

๙.สถานการณ์อุทกภัย ณ วันที่ ๒๒ ตุลาคม ๒๕๖๑ (ที่มา : กรมป้องกันและบรรเทาสาธารณภัย)

น้ำไหลหลาก จ.ลำพูน วันที่ ๒๑ ต.ค. ๖๑ เวลา ๑๕.๓๐ น. เกิดฝนตกหนักทำให้น้ำไหลหลากในพื้นที่ อ.ทุ่งหัวช้าง ต.ตะเคียนปม (ม.๕,๑๐) ประชาชนได้รับผลกระทบ ๒๕ ครัวเรือน นาข้าวที่กำลังใกล้เก็บเกี่ยวและที่เก็บเกี่ยวแล้วถูกน้ำพัดได้รับความเสียหายประมาณ ๖๕ ไร่ **ปัจจุบันสถานการณ์คลี่คลายแล้ว**

๑๐.การคาดหมายลักษณะอากาศ ๗ วันข้างหน้า (ระหว่างวันที่ ๒๒ - ๒๘ ตุลาคม ๒๕๖๑)

ในช่วงวันที่ ๒๒-๒๔ ต.ค. ภาคเหนือ ภาคตะวันออกเฉียงเหนือตอนบน ภาคกลาง มีฝนฟ้าคะนองกับมีฝนตกหนักบางพื้นที่ ส่วนในช่วงวันที่ ๒๕-๒๘ ต.ค. ภาคกลางตอนล่างและภาคตะวันออกเฉียงเหนือ และภาคใต้ยังคงมีฝนตกต่อเนื่อง และมีฝนตกหนักบางแห่งบริเวณภาคใต้ ส่วนภาคเหนือตอนบนและภาคตะวันออกเฉียงเหนือตอนบน มีฝนลดลง

๑๑.โครงการพัฒนาแหล่งน้ำ (กรมทรัพยากรน้ำ ข้อมูล ณ วันที่ ๒ ตุลาคม ๒๕๖๑)

ลำดับที่	ชื่อโครงการ	พื้นที่ดำเนินการ				ความจุเก็บกัก (ล้าน ลบ.ม.)	ปริมาณปัจจุบัน (ล้าน ลบ.ม.)
		ตำบล	อำเภอ	จังหวัด	ลุ่มน้ำหลัก		
๑	โครงการอนุรักษ์ฟื้นฟูแหล่งน้ำห้วยไม้แดง		บ้านคา,สวนผึ้ง	ราชบุรี	แม่กลอง	วางท่อผันน้ำ	-
๒	โครงการอนุรักษ์ฟื้นฟูแหล่งน้ำหนองแขมหลวง	ต.แม่ปู้	แม่พริก	ลำปาง	วัง	๒.๖๙	๐.๑๙
๓	โครงการอนุรักษ์ฟื้นฟูแหล่งน้ำทุ่งกระเด็น	เยี่ยปราสาท,ท่าโพธิ์, ทุ่งกระเด็น, ทุ่งตาด	หนองกี่	บุรีรัมย์	มูล	๘.๖๓	๔.๙๓
๔	โครงการอนุรักษ์ฟื้นฟูแหล่งน้ำบึงกิว (บึงจิว)	ธงธานี,บึงนคร	ธวัชบุรี	ร้อยเอ็ด	ชี	๔.๘๖	๔.๑๔
๕	โครงการอนุรักษ์ฟื้นฟูแหล่งน้ำหนองตีนตอย	สามเงา,ยกกระบัตร	สามเงา	ตาก	วัง	๕.๕๐	๕.๒๖
๖	โครงการอนุรักษ์ฟื้นฟูแหล่งน้ำหนองบัวพระเจ้าหลวง	เชิงคอย	ดอกสะเก็ด	เชียงใหม่	ปิง	๐.๔๕	๐.๔๔
๗	โครงการอนุรักษ์ฟื้นฟูแหล่งน้ำคลองพระปรัง		กบินทร์บุรี	ปราจีนบุรี	ปราจีนบุรี	ก่อสร้างฝาย	-
๘	โครงการอนุรักษ์ฟื้นฟูแหล่งน้ำหนองบัวลอย	แม่ยม	เมือง	แพร่	ยม	๒.๕๐	๒.๕๐
๙	โครงการอนุรักษ์ฟื้นฟูแหล่งน้ำคลองหลุมทองหลวง	สิงหนาท	ลาดบัวหลวง	พระนครศรีอยุธยา	เจ้าพระยา	-	-
๑๐	โครงการอนุรักษ์ฟื้นฟูแหล่งน้ำบึงสีไฟ		เมือง	พิจิตร	น่าน	๐.๖๐	๐.๕๗
๑๑	โครงการอนุรักษ์ฟื้นฟูแหล่งน้ำพื้นที่บางระกำ		บางระกำ	พิษณุโลก	ยม	๒.๐๑	๒.๐๑
๑๒	โครงการอนุรักษ์ฟื้นฟูแหล่งน้ำห้วยหลวง-หนองหายฯ		กุมภวาปี	อุดรธานี	ชี	๑๐๗.๘๗	๙๐.๓๐
๑๓	โครงการอนุรักษ์ฟื้นฟูแหล่งน้ำโครงการลำนน้ำอิ่ง		แม่ใจ,เมือง	พะเยา	โขง	๑.๐๓	๐.๗๔
๑๔	โครงการอนุรักษ์ฟื้นฟูแหล่งน้ำหนองลาดควาย	นาแต่	คำตากล้า	สกลนคร	โขง	๓.๔๕	๔.๙๓
๑๕	โครงการอนุรักษ์ฟื้นฟูแหล่งน้ำแจะระแม (พื้นที่แก้มลิงปึงเชียงตึก)	แจะระแม,ในเมือง	เมือง	อุบลราชธานี	มูล	๒.๐๐	๑.๔๐
	รวม					๑๔๑.๕๙	๑๑๗.๔๑

๑๒.การช่วยเหลือเพื่อบรรเทาสถานการณ์อุทกภัย (กรมทรัพยากรน้ำ)

สรุปการสูบน้ำ และบริการน้ำดื่ม เพื่อช่วยเหลือสถานการณ์ภัยแล้งและอุทกภัยตั้งแต่ ๑ มิถุนายน – ๑๑ ตุลาคม พ.ศ. ๒๕๖๑

หน่วย งาน	จังหวัด	ปริมาณสูบน้ำ (ลบ.ม.)	ปริมาณ แจกจ่ายน้ำ (ลิตร)	ประโยชน์ที่ได้รับ		
				อุปโภค-บริโภค		
				ครัวเรือน	ประชากร	พื้นที่
ภาค ๒	นครสวรรค์	๒,๓๗๔,๙๒๖	-	๕๗๐	๑,๘๘๐	๖,๒๐๐
	สมุทรปราการ	๓๕๑,๐๐๐	-	-	-	-
	อุทัยธานี	๗๒,๙๐๐	-	-	-	๑,๒๐๐
ภาค ๓	อุดรธานี	๑๑๘,๑๔๐	-	๑,๖๘๖	๓,๙๐๐	-
	บึงกาฬ	๑๑๗,๖๐๐	-	-	-	-
ภาค ๔	กาฬสินธุ์	๗๐,๘๐๐	-	๔๓๐	๒,๑๕๐	-
	ชัยภูมิ	๘๑,๒๐๐	-	๙๐	๔๕๐	-
	ขอนแก่น	๒๒๒,๒๔๐	-	๘๖๒	๔,๑๔๘	-
ภาค ๖	ปราจีนบุรี	๒,๒๑๗,๖๐๐	-	๘,๗๙๙	๒๐,๖๖๑	๑๒๐
	นครนายก	๑๒๖,๔๐๐	-	๑,๓๐๐	๒,๐๐๐	-
ภาค ๗	เพชรบุรี	๑,๔๙๐,๔๐๐	-	๓,๙๔๓	๑๔,๑๙๓	๙๗๙
	ราชบุรี	๑,๑๔๒,๑๐๐	-	๒๔๐	๗๗๐	๑,๔๐๐
ภาค ๙	น่าน	๖๗,๕๐๐	-	๒๐๐	๘๐๐	-
ภาค ๑๐	กระบี่	๑๒,๘๐๐	-	๙๙	๒๖๒	-
		๘,๔๖๕,๖๐๖	-	๑๘,๒๑๙	๕๑,๒๑๔	๙,๘๙๙

จึงเรียนมาเพื่อโปรดทราบ

นายสุวัฒน์ เปี่ยมปัจจัย
อธิบดีกรมทรัพยากรน้ำ